



Bashkia Finiq

Plani i Përgjithshëm Vendor
Vlerësimi Strategjik Mjedisor

**Mirlinda
Rusi**



Digitally signed by Mirlinda Rusi
Date: 2021.03.12 11:35:23 +02'00'

Tabela e Përmbajtjes

1. Hyrje.....	5
1.1. Qëllimi i Raportit të Vlerësim Strategjik Mjedisor (VSM)	5
1.2. Autoritetet Përgjegjëse	7
1.3. Përshkrim i përgjithshëm i përmbajtjes së Planit.....	7
1.4. Metodologjia, baza ligjore dhe përmbajtja e Raportit Mjedisor të VSM.....	8
2. Analiza e kushteve të sotme mjedisore	12
2.1. Sistemi Urban	12
2.1.1. Demografia dhe Shpërndarja Hapësinore e Popullsisë	12
2.1.2. Emigrimi	14
2.1.3. Ekonomia dhe Punësimi.....	15
2.1.4. Përdorimi i tokës.....	19
2.1.5. Zonat e mbrojtura natyrore	21
2.1.6. Trashëgimia kulturore.....	22
2.2. Sistemi ujqor.....	42
2.2.1. Trupat ujqorë dhe lumenjtë	42
2.3. Sistemi Natyror.....	44
2.3.1. Biodiversiteti, Fauna & Flora	44
2.3.2. Pyjet dhe natyra	47
2.3.3. Gjeologji – Inxhinieri	48
2.3.4. Zonimi makro dhe në varësi të rastit konkret, zonimi sizmik mikro	53
2.3.5. Klima dhe cilësia e ajrit	56
2.4. Sistemi Bujqësor	60
2.4.1. Boniteti i tokës	60
2.4.2. Ekonomia Bujqësore	64
2.5. Sistemi Infrastrukturor.....	64
2.5.1. Menaxhimi i mbetjeve dhe infrastruktura mjedisore	64
2.5.2. Sistemi i kanalizimeve	67
2.5.3. Aksesit dhe rrjeti i transportit	69
2.5.5. Energjia dhe telekomunikacioni	72
2.5.6. Sfidat kryesore mjedisore	74
3. Objektivat Kombëtare dhe Ndërkombëtare për një Zhvillim të Qëndrueshëm- Përfshirja e Objektiveve në Plan.....	80

3.1. Objektivat e ndërkombëtare dhe të BE për zhvillim të qëndrueshëm.....	81
3.1.1. Politikat ndërkombëtare.....	81
3.1.2. Politikat në nivel Europian.....	81
3.2. Objektivat e zhvillimit të qëndrueshëm në nivel kombëtar	89
3.2.1. Objektivat Kombëtare të mjedisit.....	89
3.2.2. Objektivat kombëtare të planifikimit të territorit (Ligji 107/2014).....	103
3.3. Objektivat e veçanta të VSM.....	105
3.4. Përmbledhje e objektivave	111
4. Skenarët Alternativë	113
4.1. Hyrje – Metodologjia	113
4.2. Vlerësimi i Skenareve.....	115
4.3. Performanca e përgjithshme e skenarëve alternativë.....	124
5. Vlerësim i detajuar mjedisor i planit-parandalimi dhe masat zbutëse	126
5.1. Metoda e Realizimit të Vlerësimit	126
5.2. Vlerësim i detajuar i Planit të Përgjithshëm Vendor të Bashkisë Finiq	132
6. Vlerësimi i përgjithshëm i sistemit të plan-monitorimit.....	136
6.1. Vlerësim i përgjithshëm	136
6.2. Sistemi i Monitorimit	136
6.2.1. Normat për parametrat e ujit të pijshëm.....	137
6.2.2. Cilësia e ajrit dhe Standardet	139
6.2.3. Ndotja akustike.....	141
6.2.4. Synimet për Mbetjet.....	141
6.2.5. Ujrat e ndotura	143
6.2.6. Monitorimi i pyjeve, hapësirave të gjelbërta dhe të mbrojtura	144
6.2.7. Monitorimi i tokës bujqësore.....	144
7. Studimet referuese kryesore	145
8. Vështirësitë e hasura	146
9. Këshillimi me publikun	147
9.1. Dëgjesa publike për prezantimin e Strategjisë Territoriale	147
9.2. Dëgjesa publike për prezantimin e VSM Paraprake	16052
10. Bibliografia	160

Lista e Tabelave

Tabela 1- Përbërja e Bashkisë Finiq	12
Tabela 2- Të dhëna demografike sipas njësive administrative	13
Tabela 3- Raporti gjinor për bashkinë Finiq 2011	13
Tabela 4- Punësimi sipas degeve të ekonomisë	15
Tabela 5- Plan i Operacional i Zhvillimit Vendor, Bashkia Finiq 2016	16
Tabela 6- Punësimi sipas nivelit arsimor të popullatës në nivel të njësive vendore	16
Tabela 7- Shkalla e papunësisë	17
Tabela 8- Të dhëna mbi punësimin dhe të ardhurat në Bashkinë e Finiqit	18
Tabela 9- Sistemet territoriale në bashkinë Finiq sipas sipërfaqës dhe përçindjes	20
Tabela 10- Kategoritë e përdorimit të tokës, bashkia Finiq	21
Tabela 11- Klasifikimi gjeologo-litologo-inxhinierik i dherave dhe shkëmbinjve	49
Tabela 12- Mjetet e transportit rrugor të pasagjerëve	58
Tabela 13- Boniteti i tokave bujqësore sipas fshatrave të njësisë administrative Aliko	60
Tabela 14- Boniteti i tokave bujqësore sipas fshatrave të njësisë administrative Livadhja	61
Tabela 15- Boniteti i tokave bujqësore sipas fshatrave të njësisë administrative Dhivër	61
Tabela 16- Boniteti i tokave bujqësore sipas fshatrave të njësisë administrative Mesopotam	62
Tabela 17- Boniteti i tokave bujqësore sipas fshatrave të njësisë administrative Finiq	63
Tabela 18- Kostot Kapitale për Njësi që përdoren për Llogaritjen e Nevojave Kapitale	68
Tabela 18- Infrastruktura rrugore e Bashkisë Finiq sipas kodit rrugor të Republikës së Shqipërisë	70
Tabela 19- Stacionet e antenave të rrjetit celular	74
Tabela 20 - Sfidat kryesore mjedisore dhe Objektivat e VSM	74
Tabela 21 - Përmbledhje e objektivave të zhvillimit të qëndrueshëm në nivel ndërkombëtar	81
Tabela 22 - Përmbledhje e objektivave të zhvillimit të qëndrueshëm të vendosura në nivel Evropian	88
Tabela 23 - Masat përparësore për mbrojtjen e Biodiversitetit	91
Tabela 24 - Objektivat paraprake të strategjisë së burimeve ujore	93
Tabela 25- Objektivat për Mbrojtjen e Tokës	94
Tabela 26 - Cilësia e Ajrit	97
Tabela 27 - Nivelet normale Kombëtare të elementeve të cilësisë së ajrit	97
Tabela 28 - Ndryshimi i Klimës	100
Tabela 29 - Objektivat Kombëtare në Menaxhimin e Mbeturinave	101
Tabela 30 - Objektivat për ndotjen akustike	102
Tabela 31 - Planifikimi i Territorit	104
Tabela 32 - Lidhja e Objektivave të VSM me objektivat ndërkombëtare dhe ato kombëtare të zhvillimit të qëndrueshëm si dhe kërkesave të legjislativës së VSM-së	106
Tabela 33 - Përshkrimi i Objektivave të VSM-së	109
Tabela 34 - Vlerësimi i Skenarit 1: Skenari egzistues (zero)	115
Tabela 35 - Vlerësimi i Skenarit 2: Zhvillimi i sektorit bujqësor	119
Tabela 36 - Vlerësimi i Skenarit 3: Përmirësimi i cilësisë së prodhimeve dhe promovimi i turizmit të veçantë	122
Tabela 37 - Vlerësim krahasues i skenarëve alternativë	124
Tabela 38- Tabela tip e vlerësimit të komponentëve të PPV	134
Tabela - M.1: Treguesit fiziko-kimike të ujit të pijshëm të Bashkisë Finiq dhe Objektivat	137
Tabela - M.2: Treguesit mikrobiologjike të ujit të pijshëm të Bashkisë Finiq (burimi ISHP) dhe objektiva	139
Tabela - M.4: Vlerat e kufi të ndotësve (burimi ISHP)	139
Tabela - M.5: Niveli i kufi i ndotësve të ajrit për tu monitoruar në Bashkinë Finiq	140
Tabela - M.6: Objektivat për reduktimi e mbetjeve	143
Tabela - M.7: Reduktimi i objektivave të ndotjes së ujit	143
Tabela - M.8: Monitorimi i pyjeve dhe zonave të mbrojtura dhe të gjelbra	144
Tabela - M10: Monitorimi i tokës bujqësore	145

Lista e Figurave

Figura 1- Ndarja e territorit sipas 5 sistemeve territoriale	20
Figura 2- Foto Muri rrethues i Qytezës antike të Ripësit	23
Figura 3- Qyteza antike e Paleomanastrës, Karroq	24
Figura 4- Shpella e Shën Marenës, Vagalat	25
Figura 5- Foto Kalaja e Malçanit, hyrja kryesore	26
Figura 6- Fortifikimi prehistorik në Vagalat	27
Figura 7- Fortifikimi prehistorik në Krongj	28
Figura 8- Fragment i fortifikimit me blloqe të mëdhenj paralelpiped	29
Figura 9- Foto Kalaja e Malçanit, Hyrja Kryesore	30
Figura 10- Pamje e banesës në anën jugore	34
Figura 11- Pamje e banesës në anën lindore	35
Figura 12- Pamje e banesës në anën jug-lindore	36
Figura 13- Pamje e banesës në anën veriore	36
Figura 14- Pamje e banesës në anën lindore	37
Figura 15- Pamje e banesës në anën lindore	37
Figura 16- Pamje ballore në anën perëndimore	38
Figura 17- Pamje e anës jugore të ndërtesës	38
Figura 18- Pamje e anës jugore të ndërtesës	39
Figura 19- Pamje e urës, Leshnicë e Poshtme	40
Figura 20- Pamje e urës, Leshnicë e Sipërme	40
Figura 21- Pamje e urës, Cerkovinë	41
Figura 22- Pusi nr.2, pamje jugperëndimore	42
Figura 23- Skema tektonike e zonës në studim dhe e Shqipërisë	51
Figura 24- Harta Gjeotermale dhe e izoseistëve të tërmeteëve të Bashkisë Finiq dhe më gjerë	52
Figura 25- (majtas)Epiqendrat e tërmeteëve dhe; harta e zonave sizmogjene me potencial sizmik të pritshëm	54
Figura 26- Rreziku sizmik për bashkinë Finiq dhe më gjerë(majtas) harta e intensiteve sismike (shkalla GSK);(mes) harta e shpejtimeve maksimale me referencë me truall të fortë për periudhë rikthimi 475 vjet; (djathtas) harta e shpejtimeve maksimale me referencë me truall shkëmbor për periudhë rikthimi 475 vjet	54
Figura 27- Harta me zonat dhe nënzonat klimatike e Shqipërisë	56
Figura 28- Numri i mjeteve për pasagjerë sipas qarqeve, për mijë banorë	57
Figura 29-(majtas)Shpërndarja territoriale e sasisë vjetore të orëve me erë; dhe (djathtas) Harta territoriale e e orëve me diell në territorin e zonës në studim	59
Figura 30- Harta e kategorive të tokave në bashkinë Finiq dhe më gjerë	63
Figura 31- Vendndodhja e Landfillit Bajkaj, Bashkia Delvinë	66
Figura 32- Mbetjet e depozituara në raport ,e,betjet e gjeneruara	66

1. Hyrje

1.1. Qëllimi i Raportit të Vlerësim Strategjik Mjedisor

Qëllimi i Raportit të Vlerësimit Strategjik Mjedisor (VSM) është metoda sistematike për të vlerësuar efektet potenciale të rëndësishme të planeve dhe programeve strategjike si edhe për zbutjen e presioneve ekzistuese në fushat ku këto plane janë të aplikueshme.

Hartimi i këtij raporti është që të sigurojë mbrojtje të lartë të mjedisit dhe zhvillim të qëndrueshëm, përmes përfshirjes së çështjeve të mjedisit gjatë hartimit, miratimit, rishikimit, ndryshimit ose modifikimit të planeve a programeve me pasoja të mundshme negative në mjedis në hapsirën e kësaj bashkie. VSM mund të konsiderohet si një mjet i rëndësishëm për arritjen e vendimeve të drejta të planifikimit në lidhje me çështje të tilla si:

- Integrimin e vlerësimeve mjedisore në planifikimin strategjik/urban dhe vendimmarrjen e planifikimit të investimeve në zonën e studimit.
- Vlerësimin e alternativave të planifikimit të zhvillimit, orientimin e zhvillimit, përdorimit të tokës dhe zgjedhjeve për investime në infrastrukturë.
- Përmirësimin komponentëve të mbrojtjes mjedisore të planeve.
- Ndikimi i cilësisë dhe sasisë në pasuritë natyrore dhe kapacitetet e këtyre burimeve për të pranuar zbatimin e qëndrueshëm të planit.

Sipas kërkesave të Ligjit Nr.107/2014 për "Planifikimin dhe zhvillimin e territorit", miratimi i çdo plani të ri territorial në Shqipëri i nënshtrohet procesit të Vlerësimit Strategjik Mjedisor (VSM), sipas specifikimeve të përcaktuara në Ligjin Nr. 91/2013 për "Për Vlerësimin Strategjik Mjedisor".

Ligji Nr. 91/2013 është përafshuar plotësisht me direktivën 2001/42/KE të Parlamentit dhe të Këshillit Europian, datë 27 qershor 2001 "Për vlerësimin e pasojave në mjedis të planeve dhe programeve të caktuara", (Numri CELEX: 32001L0042, Fletorja Zyrtare e Bashkimit Europian, Seria L, Nr. 197, datë 21.7.2001, faqe 30 – 37) e njohur ndryshe si "Direktiva VSM", e cila kërkon që planet dhe programet duhet t'i nënshtrohen një procesi vlerësimi mjedisor në nivel strategjik. Qëllimet e përgjithshme të këtij procesi janë për integrimin e vlerësimeve mjedisore në përgatitjen e planit dhe vendim-marrjeve, për të përmirësuar planet dhe për të përmirësuar mbrojtjen e mjedisit si dhe për të rritur pjesëmarrjen publike në vendim-marrjen mjedisore. Ky proces përfshin përgatitjen e Raportit Mjedisor.

Ky raport është Raporti i Vlerësimit Strategjik Mjedisor të Planit i përgatitur për të vlerësuar efektet mjedisore dhe ato mbi shëndetin publik të Planit të Përgjithshëm Vendor të Bashkisë Finiq. Raporti Mjedisor është përgatitur duke marrë në konsideratë kërkesat e parashikuara në nenin 10 të Ligjit 91/2013 dhe përmban të gjithë informacionin e specifikuar në këtë Ligj. Ky informacion përfshin:

a) përshkrimin e qëllimit dhe objektivave kryesore të planit ose programit dhe të përputhjes së tij me plane ose programe të tjera që lidhen me të, fazën e vendimmarrjes dhe sqarimet nëse disa çështje janë vlerësuar ose do të vlerësohen në nivele dhe procese të tjera planifikimi;

b) përshkrimin e metodikës së zbatuar për hartimin e raportit të VSM-së, përfshirë vështirësitë e hasura gjatë përgatitjes së tij, dhe burimet e informacionit ekzistues, që përdoren për qëllim të hartimit të raportit;

c) përshkrimin e alternativave të konsideruara gjatë hartimit, rishikimit, ndryshimit apo modifikimit të planit ose programit të propozuar, përfshi edhe alternativën e mosplanifikimit (alternativa zero), si dhe arsyetimet përkatëse;

ç) objektivat për mbrojtjen e mjedisit, të përcaktuara në shkallë ndërkombëtare, nivel kombëtar, rajonal apo lokal, të cilat lidhen me planin ose programin dhe mënyra në të cilën këta objektiva janë marrë në konsideratë në propozim;

d) përshkrimin e përbërësve të mjedisit në zonën e shtrirjes të planit ose programit të propozuar;

dh) përshkrimin e cilësisë së elementeve të mjedisit në zonën ku propozohet plani apo programi, të cilat mund të ndikohen nga zbatimi i planit ose programit të propozuar;

e) ndërveprimet e mundshme me mjedisin të planit ose programit të propozuar, duke përfshirë në veçanti problemet që lidhen me zona të një rëndësie të veçantë mjedisore, si zonat e mbrojtura;

ë) pasojat e mundshme negative në mjedis, duke përfshirë ndikimet në biodiversitet, në shëndetin e njerëzve, në tokë, në ujë, në ajër, faktorët klimaterikë, trashëgiminë kulturore dhe arkeologjike, peizazhin apo dhe ndërveprimin ndërmjet këtyre faktorëve;

f) pasojat e mundshme negative në mjedisin ndërkufitar, në rast të zbatimit të nenit 17 të këtij ligji;

g) masat e parashikuara për të shmangur apo zbutur sa më shumë të jetë e mundur pasojat e ndikimeve në mjedis, gjatë zbatimit të planit ose programit;

gj) identifikimin e investimeve apo të infrastrukturës mjedisore të nevojshme, në kuadër të planit apo programit të propozuar;

h) përshkrimin e masave të parashikuara për monitorimin e pasojave në mjedis gjatë zbatimit të propozimit;

i) përmbledhjen në gjuhë joteknike të raportit paraprak të VSM-së.

Ky studim i VSM analizon një territori që shtrihet shtrihet në pjesën jugore të vendit tonë, në zonën bujqësore dhe atë malore të rrëzomës së Vurgut me sipërfaqe prej 445 km² që i korrespondon një popullsi aktuale prej 10529 banorësh dhe adreson një periudhë prej minimumi 15 vitesh në përputhje me dokumentin e planifikimit të propozuar.

1.2. Autoritetet Përgjegjëse

Autoriteti propozues për raportin mjedisor të VSM-se të Planit të Finiqit është Bashkia Finiq. Raporti është përgatitur në kuadrin e studimit *"Hartimi i Planit të Përgjithshëm Vendor të Bashkisë Finiq"* i cili është përcaktuar të kryhet me firmën konsulente *"DEA Studio"*. Studimi është ndjekur dhe mbikëqyrur nga përfaqësuesi i AKPT.

1.3. Përshkrim i përgjithshëm i përmbajtjes së Planit

Ky projekt përfshin përgatitjen e Planit të Përgjithshëm Vendor të Territorit të Bashkisë Finiq (PPVTB) sipas ndarjes së re territoriale, sipas përcaktimeve të kuadrit të ri ligjor të planifikimit të territorit (të Ligjit Nr.107/2014 për *"Planifikimin dhe zhvillimin e territorit"*) dhe në përputhje me Planin e Përgjithshëm Kombëtar dhe Polin e zhvillimit rajonal Gjirokastrë - Sarandë, porta jugore e rivierës shqiptare. Ky i fundit siguron një kuadër gjithë-përfshirës për përgatitjen e planeve vendore. Koncepti kyç i Planit të Përgjithshëm Vendor të Finiqit është promovimi i zhvillimit lokal të qëndrueshëm në zonë, i cili adreson nevojën për të mbrojtur burimet e vlefshme dhe për të promovuar zhvillimin e bujqësisë, menaxhimin e qëndrueshëm të burimeve natyrore dhe ruajtjen e trashëgimisë kulturore, duke minimizuar ndikimet negative në mjedis të zhvillimit lokal dhe të infrastrukturës.

Bashkia Finiq shtrihet në gjithë gjatësinë e Ultësirës së Vurgut. Në këtë fushëgropë ngrihen si ishuj kodra të ulëta mbi të cilat janë vendosur fshatrat. Në lindje ajo rrethohet nga varg male. Pozita gjeografike është mjaft e favorshme dhe ka ndikuar mjaft në mbjelljen dhe kultivimin e të gjitha produkteve bujqësore, drurëve frutore dhe agrumeve. Bujqësia, blegtoaria, pemëtaria, bletaria dhe vreshtaria, janë burimet kryesore ekonomike të zonës. Sipërfaqja fushore është 44%, malore 34% dhe ajo kodrinore 22%. Për nga sipërfaqja njësia bashkiake e Livadhjasë është më e madhe me 35% të hapësirës. Sipërfaqja më e madhe fushore shtrihet në fushën e Vurgut, të Livadhjasë dhe të Mesopotamit.

Sipas metodologjisë teknike së propozuar, Konsulenti duhet të përgatisë produktet e mëposhtme të strukturuar sipas fazave në planin e aktiviteteve:

- Një vlerësim i plotë i gjendjes ekzistuese të bashkisë duke identifikuar tendencat ekzistuese, problemet kryesore dhe mundësitë për zhvillimin e ardhshëm të agroturizmit që do të përdoret si bazë për hartimin e planit urbanistik.
- Hartimi i një vizioni të qartë në të ardhmen dhe strategjinë e zhvillimit duke u fokusuar në aspektin e agroturizmit që do të bazohet në të dhënat nga konsultimi me publikun duke vlerësuar skenarët alternativë.
- Përgatitja e Planit të Përdorimit të Tokës që do të përcaktojë kategoritë kryesore të përdorimit të tokës dhe rrjetin kryesor të infrastrukturës në të gjithë territorin bashkiak, bazuar në strategjinë e zhvillimit të përzgjedhur dhe duke ndjekur parashikimet reale ekonomike dhe demografike.

- Përgatitja në përputhje me planin e rregulloreve të kontrollit të zhvillimit (të tilla si, të zonimit, raporteve ne parcelat për ndërtim, limitet e lartësisë, sipërfaqes së tokës), të shoqëruara me hartat përkatëse të detajuara të zonimit për çdo zonë të banuar dhe ne zhvillim, në përputhje me specifikimet e legjislacioni kombëtar mbi planifikimin territorial.
- Përgatitja e një Dokumenti të Konsoliduar, i cili do të strukturohet si një version draft projekt për Planin Vendor që do të paraqitet për komente ne publik në përputhje me kërkesat e ligjit të mëparshëm të miratuar si dokument zyrtar i planifikimit bashkiak.

Finalizimi i planit është zhvilluar dhe bazuar në procesin e konsultimit në publik, që ka ndodhur gjatë fazave të ndryshme të planit të punës.

1.4. Metodologjia, baza ligjore dhe përmbajtja e Raportit Mjedisor të VSM

Metodologjia për përgatitjen e këtij Raporti Mjedisor është zhvilluar pas një studimi të hollësishëm ligjit Nr.91/2013, ligjit Nr.111/2012, ligjit Nr.10 431/2011, ligjit Nr.107/2014 dhe ndryshimeve si dhe të dokumenteve udhëzuese bazë të BE dhe VKM-ve. Kjo ka për qëllim që të sigurojë një kuadër të plotë të vlerësimit dhe të identifikimit të çështjeve kritike dhe të konsiderueshme që duhet të adresohen në vlerësimin e mjedisit dhe ndikimet e tij në shëndetin e popullatës, reflektuar ne Planin Vendor të Finiqit. Për këtë qëllim, synimi kryesor i Raportit Mjedisor ka qenë :

- të skicojë në mënyrë efektive fushën e veprimit dhe kontekstin e PPVTB Finiq
- të sigurojë një vlerësim shumë-nivelesh të PPVTB Finiq në drejtim të:
 - ✓ qëllimit dhe objektivave;
 - ✓ politikave të përgjithshme;
 - ✓ propozimeve të veçanta të zhvillimit;
- të shmangë dhënien e informacionit të tepërt që është jashtë fushës;
- të sigurojë një prezantim direkt për palët respektive të interesuara të PPVTB; përfundimisht, me qëllim që të sigurojë Planin si një mjet të dobishëm që mund të kuptohet lehtësisht nga publiku dhe autoritetet, në përputhje me parimet e transparencës dhe konsultimeve efektive publike në vendim-marrje, të cilat janë mbrojtur në Ligjin 91/2013 dhe Direktivën e BE-së 2001/42/KE.

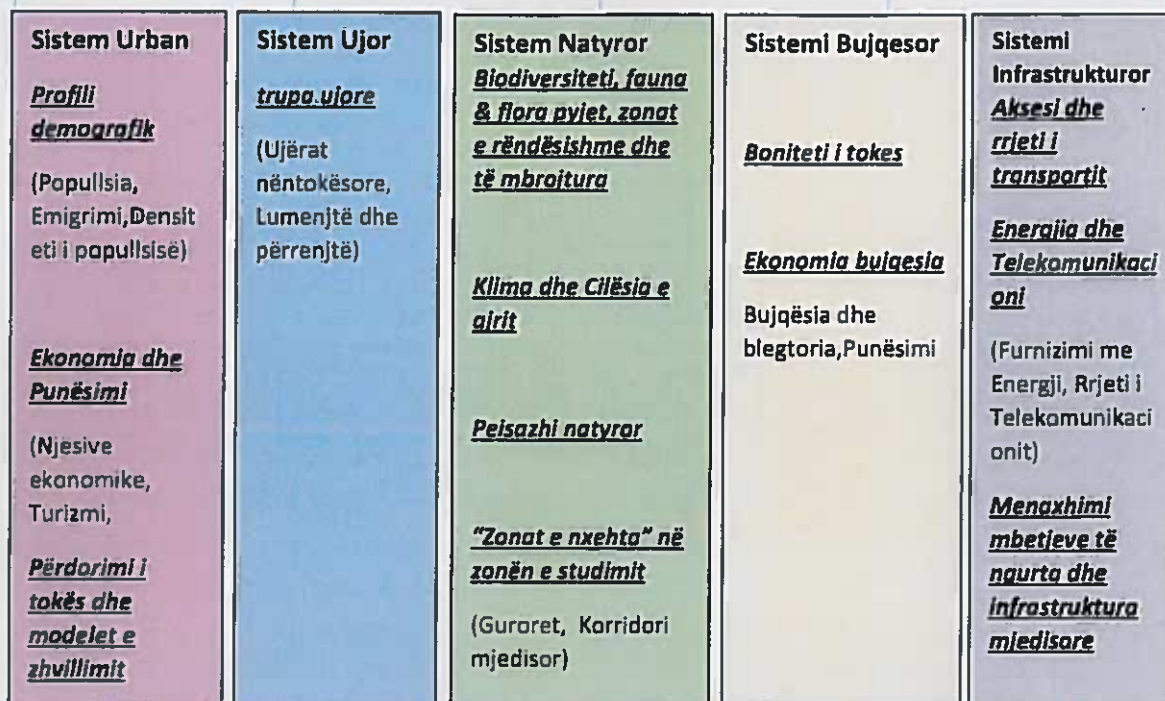
Parametrat e mjedisit dhe shëndetit që duhet të merren parasysh nga Raporti Mjedisor i VSM-së në bazë të Ligjit 91/2013 janë grupuar, kur ka qenë e nevojshme, në kategori të

mëdha sipas çështjeve ose në kategori paralele ku disa nga parametrat janë nën-ndarë, në mënyrë që të përshtatet më mirë me strukturën dhe përmbajtjen e PPVTB Finiq. E njëjta strukturë është ndjekur në të gjithë Raportin e Mjedisit, në mënyrë që të lehtësoje të kuptuarit dhe rishikimin e vlerësimit aktual nga ana e publikut dhe autoriteteve. Baza e metodologjisë janë objektivat e VSM-së, që rrjedhin nga vlerësimet mjedisore dhe janë përdorur për të:

- vlerësuar ndikimet e pritura mjedisore dhe shëndetit të skenarëve alternativë (Kapitulli 4);
- vlerësuar në detaje rreziqet e pritura mjedisore dhe shëndetësore, ndikimet e politikave të planit vendor dhe projekteve dhe të propozojë masa lehtësuese (Kapitulli 5).
- formuar bazën për formulimin e listës së treguesve për sistemin e monitorimit të propozuar të PPVTB (kapitulli 6).

Metodologjia e hartimit të raportit për VSM-në Finiq është i bazuar në skemën e mëposhtme:

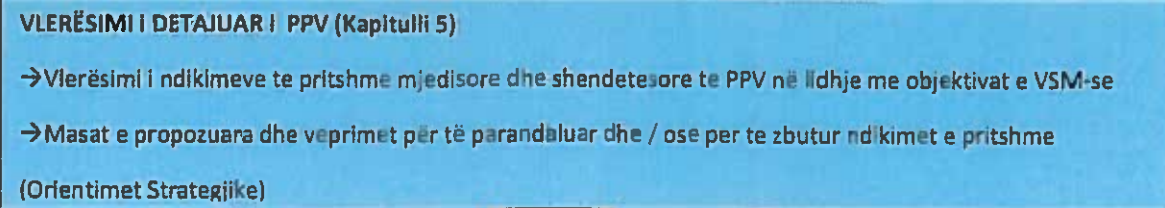
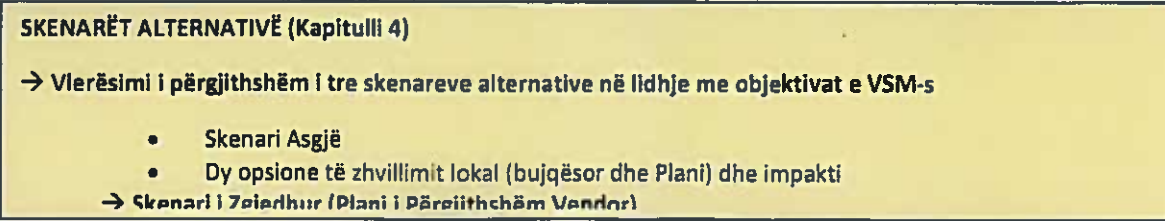
ANALIZA E KUSHTEVE TË SOTME KRYESORE MJEDISORE
(Kapitulli 2)



Presionet kvce mbi mjedisin (Kapitulli 2.5)



ZHVILLIMI I OBJEKTIVAVE TË VSM PËR FINIQIN (Kapitulli 3.3)



SISTEMI I MONITORIMIT DHE MJETET(Kapitulli 6)

→ Treguesit e monitorimit në korrelacion me Objektivat e zgjedhura të VSM-se

Paraqitje skematike 1: Metodologjia për hartimin e raportit të VSM-se në lidhje me specifikat e Planit Vendor Finiq dhe në përputhje me legjislaionin kombëtar të VSM

2. Analiza e kushteve të sotme mjedisore

2.1. Sistemi Urban

2.1.1. Demografia dhe Shpërndarja Hapësinore e Popullsisë

Bashkia Finiq përbëhet nga pesë njësi administrative, të cilat janë: Livadhja, Dhivër, Aliko, Finiq dhe Mesopotam. Në total, bashkia ka nën administrimin e saj një numër total fshatrash, 58. Njësitë administrative Livadhja dhe Mesopotam grupojnë numrin më të lartë të fshatrave (15 fshatra), Dhivër dhe Aliko kanë respektivisht 12 dhe 10 fshatra. Ndërsa, njësia administrative Finiq ka një numër të vogël fshatrash, vetëm 6.

Bashkia shtrihet në një territor prej 44,100 ha. Livadhja ka sipërfaqen më të madhe krahasuar me njësitë e tjera, dhe përfaqëson 35% të territorit të bashkisë. Mesopotam dhe Dhivër janë njësitë e tjera me territor më të madh, ndërsa Alikon dhe Finiq kanë sipërfaqe territori më të vogël që në total përbën 15% të territorit të bashkisë. Fshatrat të cilët janë pjesë e këtyre njësive administrative, janë në tabelën si më poshtë:

Tabela 1- Përbërja e Bashkisë Finiq

Njësitë Administrative përbërëse	Qytetet dhe fshatrat përbërëse të tyre	Popullsia sipas Censurit 2011	Popullsia sipas regjistrimit civil 2018	Sipërfaqja ne km2
Livadhja	Fshatrat: Livadhja, Kulluricë, Llazat, Kalcat, Lefter Talo, Gravë, Qesarat, Komat, Karroq, Grazhdan, Zminec, Sopik, Pandalejmon, Vagalat	10529	35518	445 km2
Aliko	Fshatrat: Aliko, Çaus, Neohor, Tremul, Rahullë, Pllakë, Jermë, Vurgu i Ri, Halo, Dritas			
Dhivër	Fshatrat: Dhivër, Rumanxë, Memoraq, Navaricë, Dermish, Leshnicë e Sipërme, Leshnicë e Poshtme, Janicat, Llupsat, Cerkovicë, Shëndre, Malcan			
Finiq	Fshatrat: Finiq, Buronjë, Çlirim, Vrion, Karahaxhë, Bregas			
Mesopotam	Fshatrat: Mesopotam, Dhrovjan, Krongj, Bisticë, Velahovë, Livinë, Brajlat, Sirakat, Kostar, Fitore, Krane, Ardhasovë, Kardhikaq, Pecë, Muzinë			

Burimi : Bashkia Finiq

Sipas Censurit të vitit 2011 numëron një popullsi prej 11,862 banorë ndërsa, sipas Regjistrimit Civil 2016 popullsia e bashkisë raportohet në 35,518 banorë. Livadhja përfaqëson njësinë me numrin më të madh të banorëve, që përbën 29% të popullsisë së bashkisë. Katër njësitë e tjera përfaqësojnë përqindje të njëjtë të popullsisë (16-18%). Popullsia e bashkisë Finiq ka qenë stabël, meqënëse ndryshimi është më i vogël se <10% e popullsisë. Dinamika e popullsisë paraqitet pozitive, me një rritje të lehtë prej 8% (ose 818 banorë më shumë). Megjithatë, një vështrim më mikroskopik i trendit të popullsisë, tregon për dinamika të forta në nivel të disa njësive. Kështu, njësitë Livadhja dhe Dhivër karakterizohen nga një popullsi në

rënie këtë periudhë kohore. Livadhja ka një reduktim të popullsisë në më shumë se gjysma e saj, -66% e popullsisë është larguar. Ndërsa Dhivër këtë trend negativ e ka në nivele më të ulëta, që prek 12% të popullsisë. Nga grafiku shihet qartë se në njësinë Mesopotam kemi dyfishim të popullsisë, në Finiq 81% dhe në Aliko 44%.

Tabela 2- Të dhëna demografike sipas njësive administrative

Njësia Administrative	Popullsia (Regjistrimi civil)	Nr. familje	% e popullsisë së njësive ndaj	Nr. fshatra	banorë/fshat
Aliko	5,795	1,867	16%	10	580
Dhivër	6,456	1,825	18%	12	538
Livadhja	10,424	2,787	29%	15	695
Finig	6,352	1,781	18%	6	1,059
Mesopotam	6,491	1,843	18%	15	433
Gjithsej	35,518	10,103	100%	58	612

Burimi: Bashkia Finiq, 2016

Popullsia e bashkisë Finiq, nga këndvështrimi i raportit gjinor, ruan një diferencë të lehtë përse i përket ndarjes së popullsisë sipas gjinisë në meshkuj e femra. Kështu mbështetur dhe në të dhënat e popullsisë për 2011, treguesi demografik i raportit gjinor (meshkuj /femra*100) tregon se për vitin 2011, koeficienti gjinor paraqitet në disa njësi në favor të popullatës së femrave dhe në disa njësi të tjera në favor të popullatës së meshkujve.

Tabela 3- Raporti gjinor për bashkinë Finiq 2011

Popullsia, njësia administrative	Meshkuj	Femra
Livadhja	582	583
Dhivër	672	724
Aliko	2 000	1 849
Finig	674	659
Mesopotam	1 449	1 337

Burimi: INSTAT, CENSUS 2011

Popullsia e bashkisë Finiq, nga këndvështrimi urban/ rural, për vitin 2016, struktura urban/rurale e qarkut vlerësohet në raportin 60/40%.

Një tjetër tregues i rëndësishëm demografik është struktura moshore e popullatës. Analiza e strukturës moshore të popullatës si dhe mosha mesatare e re e saj, tregojnë se aktualisht popullata e bashkisë Finiq, vazhdon të jetë akoma një popullsi e re sikundër edhe popullata aktuale shqiptare në tërësi.

Për vitin 2016 struktura moshore e popullatës së bashkisë, tregon se dominohet më shumë nga grupmosha 15-64 vjeç, e cila përbën 61% të popullsisë totale. Mosha e tretë (65 vjeç) që përqindje të konsiderueshme, 25% të popullsisë, ndërsa grupmosha 0-14 vjeç përbën vetëm 13% të popullsisë së bashkisë Finiq.

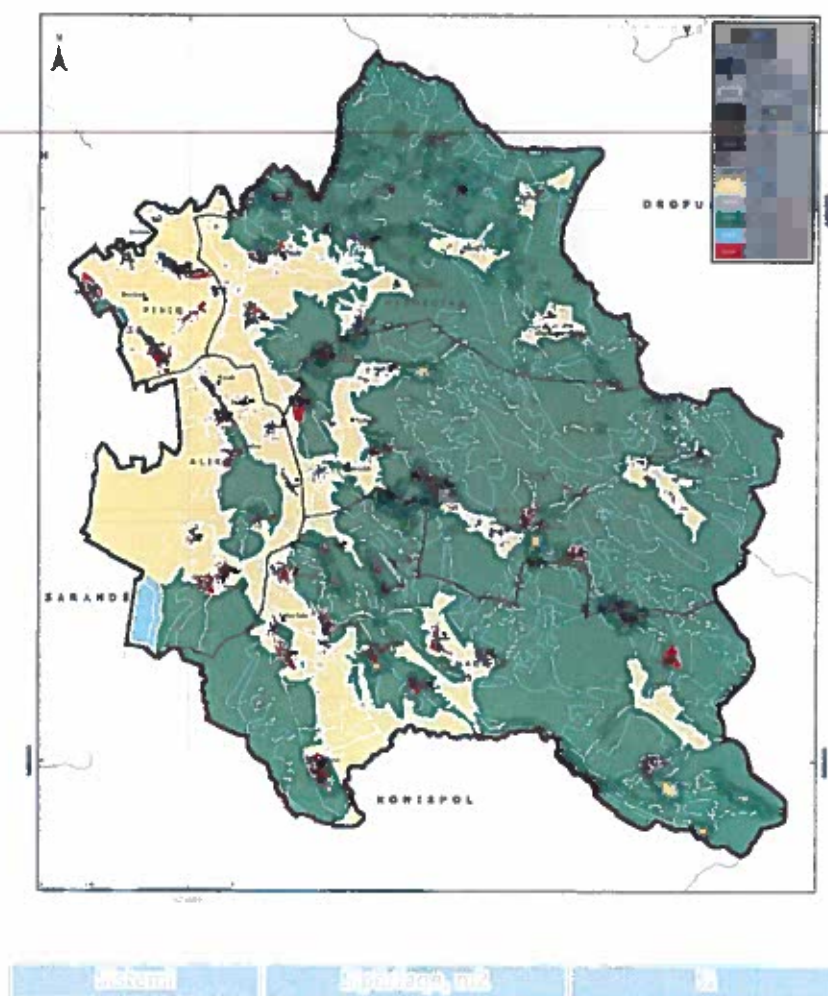
sistem është rezultati i ndërveprimit në kohë të aktiviteteve njerëzore për kultivim dhe ndërtime me karakter bujqësor në territor.

- **Sistemi natyror (N)** përbëhet nga tërësia e tokave dhe peizazheve natyrore, korridoreve ekologjike lidhëse të tyre, si dhe infrastruktura e strukturat në funksion të aktivitetit natyror.

Sistemi ujqor (U) formohet nga tërësia e trupave ujqorë, burimeve mbitokësore ujqore dhe ligatinave.

Gjatë analizës së territorit të bashkisë Finiq, sipërfaqja territoriale e bashkisë e ndarë sipas sistemeve tregohet në tabelen e mëposhtme dhe në hartë.

Ndarja e territorit



Nga të dhënat, rezulton se sistemi natyror zë përqindjen më të lartë në territorin e bashkisë, me 71% të saj, ndërsa më pak sipërfaqe territoriale zënë infrastruktura dhe ujërat sipërfaqësore, përkatësisht më nga 1%. Siç vërehet, tokat bujqësore janë shtrirë kryesisht në luginën e lumit Bistricë dhe në pjesën perëndimore të bashkisë Finiq dhe të shtrira kryesisht në njësitë Administrative Aliko dhe Finiq. Përqëndrimi urban është gjithashtu i vogël, ku dallohet se qendrat e njësive administrative janë ato që zenë sipërfaqen më të madhe.

Çdo sistem territorial ndahet në kategori, nënkategori dhe funksione. Analiza e përdorimit ekzistues të tokës është realizuar duke u bazuar në kategoritë dhe nënkategoritë e përdorimit të tokës, si dhe funksioneve në rastet kur ka qenë e mundur.

Ajo që do analizojmë nga përdorimi i tokës janë njësitë dhe përdorimet e tyre kryesore. Në shkallë bashkie vërehet përdorimi bazë dominues toka natyrore me 70.6% të territorit, më pas ajo që bie në sy është përdorimi i tokës bujqësore, 24.1%. Zonat e banuara zënë vetëm 3.1% të territorit dhe vihet re që infrastruktura zë përqindje shumë të vogël në territor. Kjo për arsye se zhvillimi i infrastrukturës në këtë bashki është relativisht i ulët dhe i dobët.

Tabela 10- Kategoritë e përdorimit të tokës, bashkia Finiq

	Kategoritë	Sipërfaqe, ha	%
A	Banim	13619649.6	3.151%
AS	Arsim	4495.5	0.001%
B	Tokë Bujqësore	104329390.3	24.135%
INT	Infrastrukturë Transporti	4662690.5	1.079%
IUK	Infrastrukturë Ujësjellës - Kanalizime	215361.1	0.050%
M	Monumente	12733.8	0.003%
N	Tokë Natyrore	305089369.8	70.578%
U	Ujëra	4331502.4	1.002%
V	Varreza	4765.6	0.001%
	Total	432269958.8	100,000%

Burimi: Dea Studio

Në njësitë administrative Livadhja, Aliko dhe Finiq mbizotërojnë toka natyrore, tokat e kultivueshme janë të përqëndruara rreth luginës së lumit Bistricës. Në këto njësi administrative, përgjithësisht zonat e banuara janë më të shtrira në territor si pasojë e terrenit fushor. Në nivel bashkie mbizotërues është terreni kodrinor-malor në pjesën lindore dhe fusha e Vurgut në pjesën perëndimore.

2.1.5. Zonat e mbrojtura natyrore

Ndër zonat e mbrojtura në bashkinë Finiq është Monumenti i Natyrës së Syrit të Kaltër i cili përbëhet nga burimi ujqor rreth 18 m³ / sekonde, si dhe një pyll me sipërfaqe rreth 1,8 km². Zona ka statusin e Monumentit të natyës, kategoria III, (shpallur me VKM Nr.102, datë 15.01.1996 "Për Miratimi i strategjisë për zbatimin e projektit për vlerësimin mjedisor nga zbatimi i projektit të pyjeve").

Monumente natyre-kategoria III (shpallur me VKM Nr. 676, datë 20.12.2002, “Për shpalljen e Mbrotur të Monumenteve të Natyrës shqiptare”), të ndodhura në territorin e bashkisë janë:

- Bokerimat e Muzinës;
- Ujëvara e Kardhikaqit;
- Valanidhet e Dhrovjanit;
- Rruga e Gjarpërit;
- Kanionet e Karroqit dhe të Gravës;
- Rrapi i Muzinës;
- Rrapi i Dhivrit

Disa elemente të tjerë të rëndësishëm natyrë janë edhe:

- Burimet e Bistricës (Syri i Kaltër)
- Lugina e Bistricës
- Burimet e Navaricës
- Pylli i Kardhikaqit
- Rrapi i Malçanit
- Gryka e Leshnicës

2.1.6. Trashëgimia kulturore

Zona e Bashkisë së Finiqit paraqet një sërë zonash dhe territoresh me gjurmë të rëndësishme historike. Vlejnë për t’u përmendur qytetet antike si Qyteza dhe Kalaja e Rripësit në fshatin Zminec, Qyteza e Paleomanastrës (Midis Zminecit dhe Karroq) apo Tempulli antik i Dobrit. Gjithashtu vlerë të madhe i shtojnë ndërtimet Fortifikuese të shpërndara pothuajse në të gjithë territorin; Banesat tradicionale dhe ndërtime të tipit Ura apo Puse si Pasuri e Paluajtshme me karakteristika të veçanta inxhinierike e arkitekturore të zones.

Gjetje të shumta arkeologjike dëshmojnë për një territor të pasur me histori. Gjurmët më të hershme janë gjetjet prehistorike të zbuluara nga arkeologu Italian Luigi Ugolini gjatë fushatës së tij të parë të gërmimit në Phoinike në 1927 (1932).

Të dhënat e autorëve antik (Polibi, Straboni, Tit Livi, Prokopi i Cezaresë) dhe rezultatet e gërmimeve arkeologjike të viteve të fundit, dëshmojnë për pasurinë dhe vlerat e mëdha të këtij qyteti, kryesisht në periudhën helenistike, por dhe në atë romake dhe paleokristiane. Shtrirjen më të madhe rreth majës së kodrës muri rrethues, e ka pasur në kohën e sundimit të Pirros (288-272 para Kr.) (Hammond 1967). Studimet e fundit për fortifikimet sqarojnë faktin se qendra e banimit u shtri edhe jashtë akropolit në fund të periudhës Helenistike dhe gjatë periudhës romake.

Më poshtë gjenden të listuara Monumentet arkeologjike të Kategorisë së I:

Qyteza dhe Kalaja e Ripësit (Fshati Zminec)

Monument i Kategorisë së I, Shpallur me Vendimin Nr. 6, Datë 15.01.1963 dhe Min. Ars. e Kulturës Nr. 1886, Datë 10.06.1973

Kodra e Ripësit me kuotë 510 m mbi nivelin e detit ndodhet rreth 3 km në juglindje të fshatit Zminec, në krahun e djathtë të rrjedhjës së sipërme të lumit Pavëll. Ka një pozicion të favorshëm gjeografik që dominon mbi zonën përreth. Sipërfaqja prej 3 ha e vendbanimit shtrihet në dy tarraca natyrale të përshtatshme për ndërtim. Planimetria në formë të përafërt katërkëndëshe ku alternohet shkëmbi i thepisur natyral me fortifikimin e anës jugore e lindore të kodrës. Qyteza e Ripësit është pa akropol e kulla, me trase të drejtë e të gjatë rreth 200 m dhe një numër relativisht të vogël të elementëve mbrojtëse dhe funksionale. Traseja e mureve i përshtatet terrenit nëpërmjet kthesave me kënd të gjerë e të drejtë mjaft larg njëra-tjetrës në lindje, verilindje e juglindje. Ana perëndimore është e pa fortifikuar për shkak të terrenit shkëmbor e mjaft të thepisur. Hyrja kryesore e qytezës gjendet në anën juglindore në drejtim të qafës nga kalonte rruga kryesore. Ajo është e vendosur në mesin e gjatësisë së murit juglindor.

Figura 2- Foto Muri rrethues i Qytezës antike të Ripësit



Qyteza e Paleomanastrës (Midis Zminecit dhe Karroq) Fshati Karroq

Monument i Kategorisë së I, shpallur me Vendimin Nr. 6, Datë 14.01.1963

Qyteza e Paleomanastrës ndodhet midis fshatrave Zminec dhe Karroq. Është ndërtuar në pjesën e sipërme të një shkëmbi (me drejtim veri-lindor), në të cilën kalonin rrugët interurbane dhe kufizohej Kaonia me Thesprotinë. Kalaja është vendosur në një pllajë të vogël të kufizuar në tre anët nga mure rrethuese ndërsa me anën veriperëndimore mbrohet nga formacione shkëmbore. Kalaja e Paleomanastirit me sipërfaqe 4 ha, ka një planimetri katërkëndëshe, brinja më e madhe është humnera, e gjitha e pakalueshme dhe e parrethuar, dy brinjët e tjera janë të rrethuara me mure. Në perëndim pjerrësia është më e madhe, në