

VENDIM
Nr. 619, datë 7.7.2015

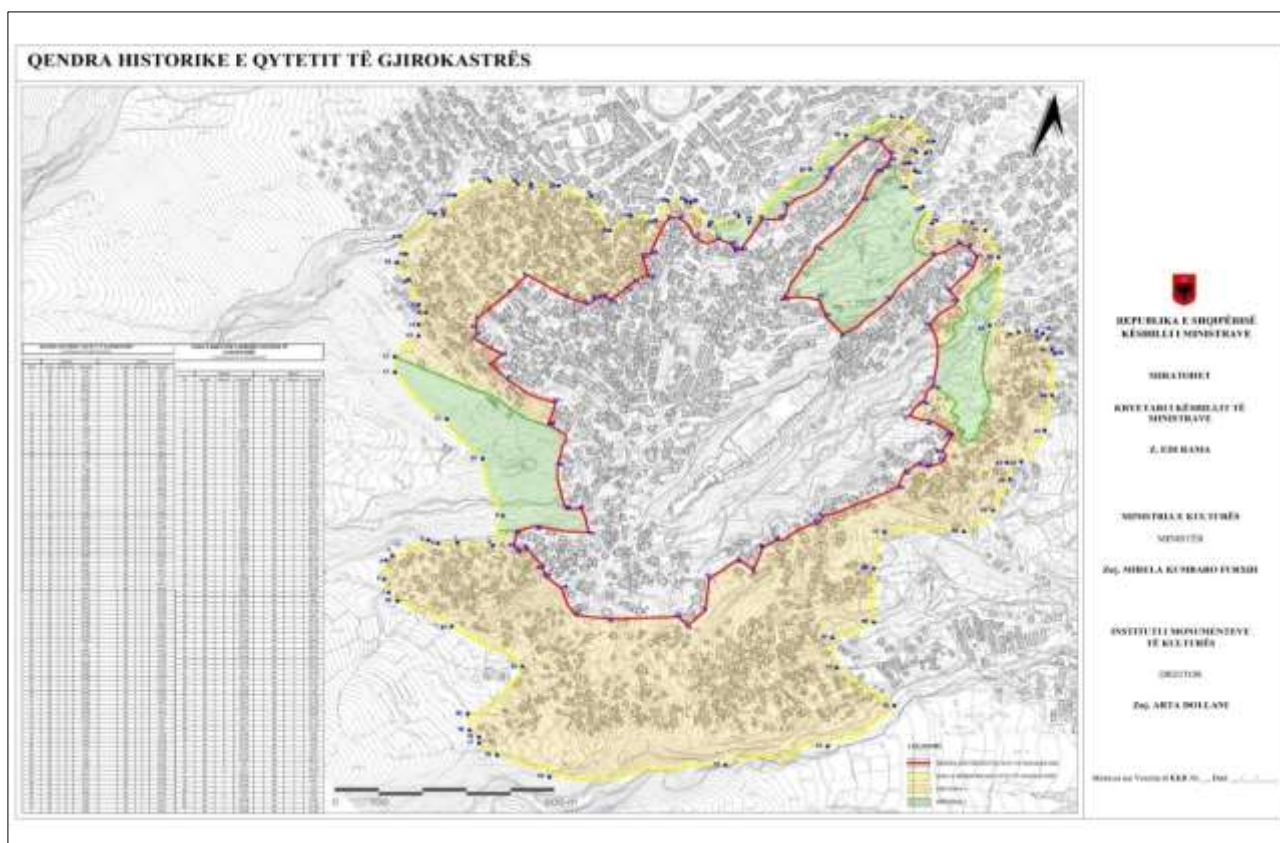
PËR SHPALLJEN “QENDËR HISTORIKE” TË NJË ZONE NË QYTETIN E GJIROKASTRËS DHE MIRATIMIN E RREGULLORES “PËR MBROJTJEN, KONSERVIMIN E INTEGRUAR DHE ADMINISTRIMIN E QENDRËS HISTORIKE DHE ZONËS SË MBROJTUR NË QYTETIN E GJIROKASTRËS”

Në mbështetje të nenit 100 të Kushtetutës dhe të pikave 3 e 4, të nenit 29, të ligjit nr. 9048, datë 7.4.2003, “Për trashëgiminë kulturore”, të ndryshuar, me propozimin e ministrit të Kulturës, Këshilli i Ministrave

VENDOSI:

1. Shpalljen “Qendër Historike” të një zone në qytetin e Gjirokastrës, sipas hartës dhe koordinatave gjeografike, bashkëlidhur këtij vendimi.
2. Miratimin e rregullores “Për mbrojtjen, konservimin e integruar dhe administrimin e Qendrës Historike dhe Zonës së Mbrojtur në qytetin e Gjirokastrës”, që i bashkëlidhet këtij vendimi dhe është pjesë përbërëse e tij.
3. Vendimi nr. 832, datë 11.12.2003, i Këshillit të Ministrave, “Për miratimin e rregullores së administrimit të Qytetit - Muze të Gjirokastrës”, i ndryshuar, shfuqizohet.
4. Ngarkohen Ministria e Kulturës dhe Ministria e Zhvillimit Urban për zbatimin e këtij vendimi. Ky vendim hyn në fuqi pas botimit në Fletoren Zyrtare .

KRYEMINISTRI
Edi Rama



RREGULLORE
PËR MBROJTJEN, KONSERVIMIN E INTEGRUAR DHE ADMINISTRIMIN E QENDRËS
HISTORIKE DHE ZONËS SË MBROJTUR NË QYTETIN E GJIROKASTRËS

Neni 1

Qëllimi dhe objektivat

Kjo rregullore përcakton detyrimet dhe mënyrat për mbrojtjen, konservimin e integruar dhe administrimin e vlerave historike-kulturore dhe vlerave të peizazhit të Qendrës Historike dhe Zonës së Mbrojtur të qytetit të Gjirokastrës.

Për vlerat e rëndësishme historike-kulturore, Gjirokastra historike, me vendimin nr. 172, datë 2.6.1961, të Këshillit të Ministrave, është shpallur “Qytet - muze” dhe është vënë në mbrojtje shtetërore.

Për vlerat e pakrahasueshme universale Qendra Historike e Gjirokastrës është shpallur Pasuri Botërore në vitin 2005, në bazë të kriterëve “iii” dhe “iv”¹, dhe është zgjeruar në vitin 2008 duke përfshirë edhe Qendrën Historike të Beratit, cilësuar të dyja “pasuri në seri”, si shembuj të rrallë të arkitekturës tipike të periudhës osmane (shek. XVI – XX).

Objektivat kryesorë të kësaj rregulloreje janë:

1. Mbrojtja, konservimi, mirëmbajtja dhe restaurimi i vlerave historike-kulturore dhe vlerave të peizazhit të Qendrës Historike të Gjirokastrës.

2. Administrimi i Qendrës Historike të Gjirokastrës sipas zonifikimit të paraqitur në hartën që i bashkëlidhet kësaj rregulloreje si pjesë përbërëse e saj.

3. Mënyrat e bashkëpunimit me njësitë e qeverisjes vendore të qytetit të Gjirokastrës për administrimin, mbrojtjen dhe restaurimin e vlerave të trashëgimisë kulturore dhe të peizazhit të Qendrës Historike të Gjirokastrës.

Neni 2

Kjo rregullore është në përputhje me Kushtetutën e Republikës së Shqipërisë, ligjin nr. 9048, datë 7.4.2003, “Për trashëgiminë kulturore”, të ndryshuar, ligjin nr. 9386, datë 4.5.2005, “Për muzetë”, “Kartën Shqiptare të Restaurimit”, miratuar me vendimin nr. 426, datë 13.7.2007, të Këshillit të Ministrave, marrëveshjeve dhe dokumenteve të tjera në fushën e trashëgimisë kulturore dhe peizazhit kulturor, të ratifikuara sipas legjislacionit shqiptar.

Neni 3

Hapësira urbane në mbrojtje

Hapësira urbane në mbrojtje e qytetit të Gjirokastrës përbëhet nga:

1. Qendra Historike;
2. Zona e Mbrojtur.

Brenda këtyre zonave përfshihen ansamble historike, zona të gjelbra, monumente të kategorisë së parë dhe monumente të kategorisë së dytë.

Plani i përgjithshëm vendor i qytetit të Gjirokastrës detyrimisht duhet të marrë parasysh kufijtë dhe kriteret e mbrojtjes së zonifikimit të Qendrës Historike dhe Zonës së Mbrojtur.

Neni 4

Qendra Historike dhe kufijtë e saj

Qendra Historike është pjesa më me vlera urbanistike-arkitektonike e qytetit të Gjirokastrës. Ajo ruan gjini të ndryshme ndërtimore, si ndërtime mbrojtëse, ndërtime shoqërore, kulti dhe banesa popullore. Këto ndërtime janë të lidhura me peizazhin urbanistike-arkitektonik historik tradicional, i cili është pjesë e Qendrës Historike.

Qendra Historike përbëhet nga Kalaja, Ansambli i Pazarit të qytetit, pjesë të lagjeve: “Pazar i Vjetër”, “Pllakë”, “Hazmurat”, “Teqe”, “Varosh”, “Meçite”, “Palorto”, “Dunavat I”, “Dunavat II”, “Manalat” dhe “Cfake” dhe zonat e gjelbra, të përfshira brenda tyre.

¹ Për t'u përfshirë në Listën e Pasurive Botërore sitet duhet të paraqesin vlera të pakrahasueshme universale dhe të përmbushin të paktën një nga kriteret e përzgjedhjes. Kriteri “iii” – Dëshmi unike apo jashtëzakonshme e një tradite kulturore apo qytetërimi akoma të gjallë apo që është zhdukur. Kriteri “iv” – Shembull i veçantë i një tipi ndërtimi apo ansambli arkitektonik apo teknologjik që është tregues një/disa faze/ave të rëndësishme në historinë e njerëzimit.

Kufijtë e Qendrës Historike janë:

Pika	Gjatësi				Gjerësi		
	gradë	minuta	sekonda		gradë	minuta	sekonda
1	20	8	0.05		40	4	29.61
2	20	8	1.22		40	4	30.1
3	20	7	59.42		40	4	31.19
4	20	7	58.19		40	4	31.83
5	20	7	58.57		40	4	32.17
6	20	7	57.93		40	4	32.67
7	20	7	58.09		40	4	33.38
8	20	8	1.43		40	4	35.41
9	20	8	2.94		40	4	36.67
10	20	8	6.99		40	4	35.14
11	20	8	8.98		40	4	34.52
12	20	8	9.4		40	4	35.05
13	20	8	10.15		40	4	35.18
14	20	8	10.68		40	4	35.17
15	20	8	11.27		40	4	34.97
16	20	8	12.49		40	4	35.96
17	20	8	13.54		40	4	36.67
18	20	8	14.63		40	4	36.9
19	20	8	14.13		40	4	38.63
20	20	8	14.88		40	4	38.69
21	20	8	16.7		40	4	41.14
22	20	8	17.68		40	4	41.38
23	20	8	19.06		40	4	40.03
24	20	8	20.96		40	4	39.74
25	20	8	22.65		40	4	39.44
26	20	8	22.99		40	4	38.88
27	20	8	23.6		40	4	38.99
28	20	8	25.11		40	4	41.44
29	20	8	27.29		40	4	41.47
30	20	8	27.49		40	4	42.56
31	20	8	31.63		40	4	44.86
32	20	8	32.22		40	4	45.42
33	20	8	35.79		40	4	48.07
34	20	8	36.91		40	4	47.86
35	20	8	37.53		40	4	47.1
36	20	8	37.96		40	4	46.09
37	20	8	37.35		40	4	45.72
38	20	8	36.37		40	4	45.54
39	20	8	35.24		40	4	43.56
40	20	8	30.62		40	4	39.05
41	20	8	27.5		40	4	35.02
42	20	8	30.81		40	4	35.21
43	20	8	31.67		40	4	33.9
44	20	8	33.05		40	4	32.15
45	20	8	37.29		40	4	35
46	20	8	42.09		40	4	38.75
47	20	8	44.43		40	4	39.73
48	20	8	45.6		40	4	39.05
49	20	8	46.07		40	4	38.34
50	20	8	45.79		40	4	37.83
51	20	8	43.44		40	4	36.09
52	20	8	44.19		40	4	35.09
53	20	8	41.98		40	4	33.79
54	20	8	41.88		40	4	28.9
55	20	8	41.96		40	4	28.24
56	20	8	41.04		40	4	27.09
57	20	8	39.94		40	4	26.02
58	20	8	41.96		40	4	25.57
59	20	8	44		40	4	24.55
60	20	8	42.97		40	4	23.23

61	20	8	43.33		40	4	22.66
62	20	8	41.73		40	4	22.08
63	20	8	40.96		40	4	22.23
64	20	8	39.65		40	4	21.67
65	20	8	38.86		40	4	20.36
66	20	8	31.66		40	4	17.97
67	20	8	31.23		40	4	17.55
68	20	8	27.27		40	4	16.16
69	20	8	25.46		40	4	14.93
70	20	8	25.03		40	4	13.96
71	20	8	23.46		40	4	14.57
72	20	8	20.82		40	4	13.1
73	20	8	20.58		40	4	10.52
74	20	8	18.72		40	4	9.17
75	20	8	17.69		40	4	9.87
76	20	8	11.34		40	4	9.61
77	20	8	7.91		40	4	9.9
78	20	8	6.28		40	4	12.06
79	20	8	4.84		40	4	12.94
80	20	8	4.58		40	4	13.79
81	20	8	3.13		40	4	15.09
82	20	8	2.3		40	4	15.04
83	20	8	2.03		40	4	15.53
84	20	8	0.88		40	4	16.67
85	20	8	4.78		40	4	16.83
86	20	8	8.51		40	4	17.36
87	20	8	8.19		40	4	18.46
88	20	8	6.71		40	4	18.75
89	20	8	6.31		40	4	21.96
90	20	8	6.86		40	4	24.37
91	20	8	5.03		40	4	25.11
92	20	8	5.95		40	4	26.77
93	20	8	0.88		40	4	28.73
100	20	8	0.05		40	4	29.61

Koordinatat gjeografike janë marrë me aparat GPS referuar WGS 84 / UTM 34N. Kufijtë e Qendrës Historike me koordinatat gjeografike përkatëse paraqiten në hartën e zonifikimit të qytetit të Gjirokastrës, e cila është pjesë përbërëse e pandarë e kësaj rregulloreje.

Neni 5

Ndërhyrjet e lejuara në Qendrën Historike

Në Qendrën Historike nuk lejohen ndërtimet e reja. Me qëllim ruajtjen e vlerave urbanistike-arkitektonike dhe të peizazhit të Qendrës Historike, brenda kësaj zone lejohen vetëm këto ndërhyrje:

1. Ndërhyrje sistematike konservuese, restauruese dhe të mirëmbajtjes sipas parimeve të konservimit të integruar.

2. Ruajtja dhe përfshirja e vlerave mjedisore dhe të peizazhit kulturor duke mbajtur të pandryshuar konfiguracionin e truallit dhe llojshmërinë e drurëve e të bimësisë tradicionale.

3. Konservimi i rrënojave të ndërtimeve me konture të qarta murature, në hapësirën e Qendrës Historike, për të penguar degradimin e mëtejshëm të tyre. Kur rrënojat ruhen në lartësi mbi 3 m dhe cenojnë dukshëm njësinë e Ansambleve, brenda të cilave përfshihen, mund të kryhet rikonstrukcioni në të njëjtin vëllim, mbi strukturën ekzistuese (mureve perimetrale) me objektiv primar ruajtjen sa të jetë e mundur të karakteristikave origjinale të dukshme, të jashtme dhe të brendshme, bazuar në dokumentacionin e qartë

fotografik, grafik, mbështetur në tipologjinë, trajtimin arkitektonik dhe teknikën tradicionale të ndërtimit.

4. Në raste fatkeqësish natyrore, të shembjeve ose djegies së objekteve me vlera të trashëgimisë kulturore, rikonstruksioni mund të kryhet mbi strukturat ekzistuese, sipas formulimit kompozicional dhe arkitektonik të gjendjes para rrënimt, me objektiv primar ruajtjen sa të jetë e mundur të karakteristikave origjinale të dukshme, të jashtme dhe të brendshme, bazuar në dokumentacionin e qartë fotografik dhe grafik, mbështetur në tipologjinë, trajtimin arkitektonik, si dhe teknikën tradicionale.

5. Ndalohen ndërtimet e reja në Qendrën Historike me përjashtim të përmirësimit të infrastrukturës rrugore, rrjetit inxhinierik nëntokësor dhe rikonstruksioneve të përmendura në pikat më sipër.

Neni 6

Zona e Mbrojtur dhe kufijtë e saj

Zona e Mbrojtur shtrihet përreth Qendrës Historike. Ajo me vlerën e saj historike-kulturore plotëson, pasuron dhe mbron vlerat e Qendrës Historike. Zona e Mbrojtur ruhet në mbarë përbërësit urbanistikë, arkitektonikë dhe vlerat e peizazhit.

Si pjesë e rëndësishme e peizazhit historik të qytetit, në zonën e mbrojtur përfshihen hapësirat e gjelbërta të lagjeve sipas hartës së zonifikimit me koordinatat përkatëse e cila është pjesë përbërëse e kësaj rregulloreje.

Kufijtë e Zonës së Mbrojtur janë:

Nr.	Gjatësi			Gjerësi		
	gradë	minuta	sekonda	gradë	minuta	sekonda
1	20	7	50.04	40	4	11.66
2	20	7	50.23	40	4	12.77
3	20	7	50.26	40	4	14.28
4	20	7	50.61	40	4	14.61
5	20	7	53.26	40	4	16.31
6	20	7	55.12	40	4	15.68
7	20	7	56.38	40	4	15.77
8	20	8	0.23	40	4	15.68
9	20	8	1.12	40	4	18.1
10	20	7	59.39	40	4	22.27
11	20	7	55.78	40	4	25.64
12	20	7	50.44	40	4	29.72
13	20	7	50.6	40	4	30.32
14	20	7	52.85	40	4	32.11
15	20	7	52.76	40	4	33.05
16	20	7	53.28	40	4	33.58
17	20	7	52.74	40	4	33.5
18	20	7	51.61	40	4	36.42
19	20	7	50.39	40	4	37.8
20	20	7	51.41	40	4	38.61
21	20	7	51.?	40	4	39.87
22	20	7	54.12	40	4	41.6
23	20	7	55.23	40	4	41.65
24	20	7	55.77	40	4	43.58
25	20	7	59.46	40	4	44.63
26	20	8	2.09	40	4	44.3
27	20	8	3.95	40	4	43.67
28	20	8	6.47	40	4	43.75

29	20	8	8.93		40	4	43.09
30	20	8	10.07		40	4	40.66
31	20	8	12.65		40	4	41.72
32	20	8	15.01		40	4	41.37
33	20	8	16.44		40	4	43.31
34	20	8	18.04		40	4	42.8
35	20	8	18.84		40	4	42.59
36	20	8	20.57		40	4	40.75
37	20	8	23.2		40	4	41.68
38	20	8	24.2		40	4	41.09
39	20	8	29.68		40	4	45.46
40	20	8	33.35		40	4	46.47
41	20	8	38.94		40	4	50.08
42	20	8	42.65		40	4	48.8
43	20	8	41.15		40	4	46.8
44	20	8	40.17		40	4	47.03
45	20	8	39.39		40	4	45.78
46	20	8	39.73		40	4	44.9
47	20	8	39.26		40	4	44.18
48	20	8	40.77		40	4	42.49
49	20	8	41.53		40	4	41.44
50	20	8	54.62		40	4	41.55
51	20	8	47.08		40	4	40.85
52	20	8	48.02		40	4	38.87
53	20	8	47.62		40	4	33.23
54	20	8	49.99		40	4	32.65
55	20	8	51.58		40	4	33.17
56	20	8	52.26		40	4	33.02
57	20	8	52.8		40	4	32.48
58	20	8	53.19		40	4	31.72
59	20	8	53.5		40	4	31.8
60	20	8	53.06		40	4	27.83
61	20	8	52.89		40	4	24.8
62	20	8	50.74		40	4	22.38
63	20	8	49.4		40	4	22.43
64	20	8	49.49		40	4	20.96
65	20	8	47.91		40	4	18.86
66	20	8	44.9		40	4	17.01
67	20	8	37.31		40	4	17.12
68	20	8	36.5		40	4	14.27
69	20	8	36.46		40	4	9.85
70	20	8	32.39		40	4	8.38
71	20	8	32.99		40	4	6.39
72	20	8	37.87		40	4	3.02

73	20	8	32.14		40	4	0.15
74	20	8	22.49		40	3	58.51
75	20	8	5.8		40	3	57.5
76	20	8	0.21		40	3	59.18
77	20	7	59.12		40	4	0.13
78	20	7	59.06		40	4	0.61
79	20	7	58.06		40	4	1.11
80	20	7	57.87		40	4	2.29
81	20	8	2.92		40	4	5.91
82	20	7	56.58		40	4	9.18
83	20	7	51.19		40	4	11.26
84	20	7	50.04		40	4	11.66

Koordinatat gjeografike janë marrë me aparat GPS referuar WGS 84 / UTM 34N.

Kufijtë e Zonës së Mbrojtur me koordinatat gjeografike përkatëse paraqiten në hartën e zonifikimit të qytetit të Gjirokastrës, e cila është pjesë përbërëse e kësaj rregulloreje.

Zona e Mbrojtur ndahet në dy nënzona sipas hartës së zonifikimit, pjesë e kësaj rregulloreje.

Nënzona I – Zona të ndërtuara

Nënzona II – Zona të gjelbra

Nënzona I shtrihet në:

a) Pjesë të lagjeve “Cfakë”, “Manalat”, “Dunavat”

b) Pjesë të lagjeve “Palorto”, “Varosh”

c) Pjesë të lagjeve “11 Janari”, “Hazmurat”

ç) Pjesë e lagjes së Punëtorëve

Nënzona II shtrihet në:

a) Pjesë e lagjes “Cfakë”

b) Pjesë e lagjes “Partizani”

c) Pjesë e lagjes “11 Janari”

ç) Pjesë e lagjes “11 Janari”

Neni 7

Ndërhyrjet e lejuara në Zonën e Mbrojtur

Nënzonat brenda Zonës së Mbrojtur do t’u nënshtrohen masave të ndryshme mbrojtëse specifike për secilën, duke u bazuar në karakteristikat dhe gjendjen ekzistuese të secilës zonë.

Ndërhyrjet e lejuara në nënzonën I (shkronjat “a”, “b” “c” “ç”):

Në këtë nënzonë përfshihen objekte me status “Monument Kulture” në të cilat lejohen ndërhyrjet e mëposhtme:

1. Ndërtesat me status “Monument Kulture”, që ndodhen brenda kësaj zone, u nënshtrohen vetëm ndërhyrjeve të mirëmbajtjes, konservimit dhe restaurimit.

2. Konservimi i rrënojave të ndërtimeve me konture të qarta murature, në hapësirën e Zonës së Mbrojtur, për të penguar degradimin e mëtejshëm të tyre. Kur rrënojat ruhen në lartësi mbi 3 m dhe cenojnë dukshëm njësinë e ansambleve brenda të cilave përfshihen, mund të kryhet rikonstrukcioni në të njëjtin vëllim mbi strukturën ekzistuese (mureve perimetrale) me objektiv primar ruajtjen sa të jetë e mundur të karakteristikave origjinale të dukshme, të jashtme dhe të brendshme, bazuar në dokumentacionin e qartë fotografik, grafik, mbështetur në tipologjinë, trajtimin arkitektonik dhe teknikën tradicionale të ndërtimit.

3. Në raste fatkeqësish natyrore, të shembjeve ose djegies së objekteve me vlera të trashëgimisë

kulturore, rikonstruksioni mund të kryhet mbi strukturat ekzistuese, sipas formulimit kompozicional dhe arkitektonik të gjendjes para rrënimimit, me objektiv primar ruajtjen sa të jetë e mundur të karakteristikave origjinale të dukshme, të jashtme dhe të brendshme, bazuar në dokumentacionin e qartë fotografik dhe grafik, mbështetur në tipologjinë, trajtimin arkitektonik si dhe teknikën tradicionale.

Brenda kësaj zone lejohen të bëhen ndërtime të reja ose rikonstruksione të ndërtesave ekzistuese. Këto ndërtime do të kenë kufizime në lartësi, vëllim etj., duke respektuar kushtet e mëposhtme:

1. Lejohet të bëhen ndërtime të reja në sheshe bosh, të përcaktuara si të tilla në hartën kadastrale.
 2. Raporti i pjesëve të mbuluara (ku përfshihen strehët mbi dyer etj.) me sipërfaqen e sheshit të ndërtimit nuk duhet të kalojë 30%.
 3. Lejohen shtesa volumesh deri në 10% të sipërfaqes së ndërtimit ekzistues. Leja për shtesë vëllimi jepet vetëm një herë.
 4. Numri i kateve duhet të jetë i njëjtë me mesataren e kateve të ndërtesave përreth, por sidoqoftë jo më shumë se 3 (tre) – 10 m deri në kornizën e çatisë, lartësi maksimale e godinës.
 5. Distanca minimale midis ndërtesave duhet të respektojë legjislacionin për planifikimin urban, por jo më pak se 10 metra.
 6. Kompozimi planimetrik dhe planvendosja në sheshin e ndërtimit duhet të respektojë tipologjinë e ndërtimeve në atë zonë si dhe të jetë i bazuar në një studim të ngushtë për tipologjinë e ndërtimeve tradicionale.
 7. Karakteristikat ndërtimore duhet të jenë të tilla që të mos krijojnë kontrast me kompozimin urban dhe arkitektonik tradicional.
 8. Nuk lejohet ndërtimi i objekteve me karakter industrial me përjashtim të punishteve të artizanatit.
 9. Elementet arkitektonike të mbulesave, fasadave, rifiniturave, mureve rrethuese dhe portave si dhe ngjyrat duhet të jenë në harmoni me elementet morfologjike të arkitekturës tradicionale. Pjerrësia e çative të jetë 26° - 31°.
- Ndërhyrjet e lejuara në rrugët dhe sheshet e Qendrës Historike dhe Zonës së Mbrojtur pasqyrohen në nenin 8 të kësaj rregulloreje.

Ndërhyrjet e lejuara në zonat e gjelbëruara brenda Qendrës Historike dhe Zonës së Mbrojtur pasqyrohen në nenin 9 të kësaj rregulloreje.

Neni 8

Rrugët dhe sheshet në Qendrën Historike dhe Zonën e Mbrojtur

Rrugët dhe sheshet e Qendrës Historike dhe Zonës së Mbrojtur ruhen në formulimin kompozicional urbanistik-arkitektonik, si pjesë organike e këtyre zonave.

Në Qendrën Historike:

Ndërhyrjet restauruese në rrjetin rrugor dhe sheshe ruajnë detyrimisht materialet dhe teknikat tradicionale. Lejohen ndërhyrje për përmirësimin ose realizimin e linjave të reja të infrastrukturës mbi dhe nëntokësore, duke hequr elemente origjinale të rrugëve me kalldrëm dhe duke i rivendosur të njëjtat elemente në të njëjtin pozicion, formë dhe orientim sipas teknikës tradicionale. Projektet për këto ndërhyrje miratohen në KKR.

Në Zonën e Mbrojtur:

Ndërhyrjet restauruese në rrjetin rrugor dhe sheshe ruajnë detyrimisht materialet dhe teknikat tradicionale.

Lejohet rikonstruksioni i rrjetit rrugor dhe shesheve për përmirësimin e kushteve të infrastrukturës apo për përmirësimin ose realizimin e linjave të reja të infrastrukturës mbi dhe nëntokësore, duke përdorur materiale, forma dhe teknika tradicionale. Projektet për këto ndërhyrje

miratohen në KKR.

Lejohen ndërhyrje të mobilimit urban me vendosje mbi rrugë të stolave, ndriçuesve, koshave, vazove me lule ose elementeve të tjera të mobilimit urban, me kusht që të jenë pjesë e një projekti rikualifikimi të zonës, që parashikon vendosjen e elementeve në harmoni me tipologjinë dhe vlerat tradicionale.

Lejohen ndërhyrje për modifikimin e gjurmës rrugore, e lidhur me nevojat për funksionim dhe përdorim sa më të mirë të zonës brenda së cilës rruga ndodhet.

Në rastet kur gjurma e rrugës në të cilën ndërhyhet, shtrihet në disa zona, ndërhyrja i nënshtrohet kritereve të zonës me mbrojtje më të lartë.

Neni 9

Zonat e gjelbra brenda Qendrës Historike dhe Zonës së Mbrojtur

Këto zona janë pjesë përbërëse e Qendrës Historike dhe Zonës së Mbrojtur, kanë destinacion publik dhe janë elemente që u shërbejnë pamjeve panoramike të Qendrës Historike. Hapësirat ekzistuese të gjelbra ruhen si të tilla.

Në këto zona lejohen ndërhyrje për rehabilitimin e sipërfaqeve të gjelbëruara ekzistuese nëpërmjet të cilave mund të realizohen parqe urbane. Në këto zona lejohet mbjellja e pemëve, punimet sistemuese, rregulluese dhe realizimet e rrugicave të brendshme me karakteristika të njëjta si të kalldrëmeve origjinale të Qendrës Historike, të cilat do të përdoren vetëm për këmbësorë.

Në këto zona janë të ndaluara ndërtimet me përjashtim të strukturave të vogla me elemente drusore të çmontueshme, që nuk duhet të kalojnë një kat – 3.5 m, elementeve të arredimit urban ose ato të shërbimit. Projektet për rehabilitimin e sipërfaqeve të gjelbëruara hartohen nga Bashkia Gjirokastrë ose nga subjekte të licencuara për këtë kategori punimesh.

Drurët dhe gjelbërimi tradicional i rrugëve dhe shesheve ruhen dhe pas degradimit ripërtërihen me të njëjtat lloje.

Neni 10

Ndarja e monumenteve sipas kategorive

Monumentet e kulturës në qytetin e Gjirokastrës, sipas vlerës së tyre historiko-kulturore, ndahen në dy kategori, monumente të kategorisë së parë dhe monumente të kategorisë së dytë. Kjo ndarje sipas vlerave pasqyrohet në shkallën e ruajtjes së tyre, si dhe në mënyrat e në shkallën e ndërhyrjes konservuese dhe restauruese.

Neni 11

Monumentet e kategorisë së parë

Monumentet e kategorisë së parë janë ndërtimet me vlera të rëndësishme tipologjike dhe arkitektonike. Monumentet e kategorisë së parë, me shkallë të mirë autenticiteti, ruhen në përbërësit kompozicionalë, arkitektonikë, teknikë dhe të materialeve të ndërtimit. Oborri, muret rrethuese, porta e jashtme dhe ndërtimet ndihmëse janë pjesë organike e monumentit dhe, si të tilla i nënshtrohen të njëjtit trajtim.

Monumentet e kategorisë së parë ruhen në Qendrën Historike, në Zonën e Mbrojtur dhe në pjesën tjetër të qytetit.

Në monumentet e kategorisë së parë, kompozimi i vëllimeve, trajtimi arkitektonik i pamjeve të jashtme dhe të brendshme, si dhe zgjidhja planimetrike e funksionale nuk mund të ndryshohen, me përjashtim të vendosjes së njëjës higjieno-sanitare kur është e domosdoshme dhe nuk cenon vlerat për të cilat është vënë në mbrojtje monumenti.

Deri në shpalljen e zonës mbrojtëse të monumenteve të kategorisë së parë që ndodhen në Zonën

e Mbrojtur apo në pjesën tjetër të qytetit, nga ministri përgjegjës për trashëgiminë kulturore, në përputhje me nenin 32, të ligjit nr. 9048, datë 7.4.2003, “Për trashëgiminë kulturore”, të ndryshuar, për aq sa nuk bie në kundërshtim me dispozitat e kësaj rregulloreje, nuk lejohen ndërtime të reja në distancë jo më pak se 50 m larg nga muret rrethuese, nëse ka apo nga muret e objektit.

Trajtimi i objekteve ekzistuese brenda kësaj rrezeje të shqyrtohet nga Komisioni i administrimit të Qendrës Historike, i cili ia përcjell KKR-së dhe pushtetit vendor rast pas rasti.

Neni 12

Monumente të kategorisë së dytë

Monumentet e kategorisë së dytë janë ndërtimet me vlera historiko-kulturore, kryesisht si bashkëformuese ansamblesh urbanistike arkitekturore, por edhe si vepra të veçanta.

Monumentet e kategorisë së dytë ruhen në volumet e tyre dhe trajtimin e tyre arkitektonik të pamjes së jashtme, duke përfshirë materialet dhe teknikat tradicionale. Oborri, muret rrethuese, porta e jashtme dhe ndërtimet ndihmëse janë pjesë organike e monumentit dhe, si të tilla, i nënshtrohen të njëjtit trajtim. Kur brenda këtyre monumenteve, sidomos në objektet e banimit, ruhen ambiente karakteristike, si dhe gdhendje në dru, punime në allçi, dekorime piktorale, mobilie arkitektonike me vlerë ose elemente konstruktive me vlera të veçanta, këto specifikohen në aktin e shpalljes dhe ruhen në vendin ku janë.

Në brendësi të monumenteve të kategorisë së dytë lejohen ndryshime të strukturës kompozicionale dhe përdorimin e teknikave bashkëkohore, pa cenuar integritetin strukturor dhe formulimin e pamjes së jashtme.

Neni 13

Objektet pa status si pjesë e ansambleve arkitektonike të Qendrës Historike

Brenda territorit të Qendrës Historike ka objekte pa status mbrojtjeje të cilat nuk kanë vlera për të marrë statusin “Monument”, por janë pjesë e ansambleve arkitektonike të Qendrës Historike.

Në rastin kur këto objekte me volumet dhe formulimin e tyre arkitektonik dëmtojnë vlerat dhe unitetin kompozicional të Qendrës Historike trajtohen nëpërmjet studimesh rehabilitimi, ku mund të parashikohen përshtatje në harmoni me ansamblin arkitektonik ku bëjnë pjesë.

Në rastin kur këto objekte nuk dëmtojnë vlerat dhe unitetin kompozicional të Qendrës Historike, ato ruhen në volumet ekzistuese dhe mund të trajtohen në pamjen e tyre të jashtme në harmoni me ansamblin arkitektonik ku bëjnë pjesë. Për sa u përket karakteristikave tipologjiko-arkitektonike, fasadave, rifiniturave, detajeve konstruktive, mbulesave, mureve rrethuese dhe portave, ato duhet të jenë në përputhje me kontekstin historik dhe në harmoni me elementet morfologjike të arkitekturës tradicionale.

Neni 14

Studimi, projektimi dhe zbatimi i punimeve në Qendrën Historike dhe monumente të veçanta

1. Projektet e restaurimit dhe restaurimi i monumenteve të kulturës brenda Qendrës Historike dhe monumenteve të veçanta që ndodhen në Zonën e Mbrojtur dhe pjesën tjetër të qytetit bëhen nga institucione shtetërore të specializuara dhe nga subjekte të licencuara për këtë qëllim.

- Projektet shqyrtohen në Këshillin Shkencor të IMK-së dhe miratohen në Këshillin Kombëtar të Restaurimit (KKR). Procedura e miratimit vazhdon sipas ligjit për planifikimin e territorit.

2. Zbatimi i punimeve të restaurimit kryhet prej DRKK-ve ose prej subjekteve të licencuara për restaurim, nën mbikëqyrjen e supervisorit dhe kolaudatorit, caktuar prej IMK-së. Për monumentet e kulturës, pronë private, pjesa e shpenzimeve që i takon pronarit dhe mënyra e shlyerjes së tyre bëhet në përputhje me legjislacionin në fuqi.

3. Studimet dhe projektet e rikonstruksioneve dhe përshtatjeve të përmendura në pikat 3, 4, 5, të nenit 5, ku përfshihen:

- Ndërhyrje sistematike konservuese, restauruese;
- Ruajtja dhe përfshirja e vlerave mjedisore dhe të peizazhit kulturor;
- Konservimi i rrënojave;

- Rikonstruksioni mbi strukturat ekzistuese në raste fatkeqësish natyrore, të shembjeve ose djegies së objekteve me vlera, hartohen nga Instituti i Monumenteve të Kulturës (IMK), Drejtoria Rajonale e Kulturës Kombëtare (DRKK - Gjirokastrë) ose nga subjekte të licencuara në fushën e restaurimeve për këtë kategori projektesh. Projektet shqyrtohen në fazën projektive në Komitetin e Administrimit të Qendrës Historike, i cili ia përcjell për shqyrtim Këshillit Shkencor të IMK-së, dhe miratohen në Këshillin Kombëtar të Restaurimit (KKR). Procedura e miratimit vazhdon sipas ligjit për planifikimin e territorit.

4. Zbatimi i punimeve të rikonstruksionit për projektet e përmendura në pikën 3, të këtij neni, kryhet prej subjekteve të licencuara në fushën e restaurimeve nën mbikëqyrjen e supervisorit dhe kolaudatorit, caktuar prej IMK-së dhe investitorit.

5. Studimet dhe projektet për ndërhyrje në rrjetin rrugor, infrastrukturën nëntokësore dhe rrjetin inxhinierik hartohen nga Bashkia e Gjirokastrës ose nga subjekte të licencuara në fushën e restaurimeve dhe në kategoritë përkatëse të punimeve. Projektet hartohen në bashkëpunim me Institutin e Monumenteve të Kulturës (IMK), Drejtorinë Rajonale të Kulturës Kombëtare (DRKK), Gjirokastrë. Projektet shqyrtohen në Këshillin Shkencor të IMK-së dhe miratohen në Këshillin Kombëtar të Restaurimit (KKR). Procedura e miratimit vazhdon sipas ligjit për planifikimin e territorit.

6. Zbatimi i punimeve për ndërhyrje në rrjetin rrugor, infrastrukturën nëntokësore dhe rrjetin inxhinierik kryhet prej DRKK-ve ose prej subjekteve të licencuara për restaurim dhe të licencuara në këtë kategori punimesh në fushën e ndërtimit, nën mbikëqyrjen e supervisorit dhe kolaudatorit, caktuar prej IMK-së dhe investitorit.

Neni 15

Studimi, projektimi dhe zbatimi i punimeve në Zonën e Mbrojtur

1. Studimet për rehabilitimin e Zonës së Mbrojtur hartohen nga Instituti i Monumenteve të Kulturës (IMK), Drejtoria Rajonale e Kulturës Kombëtare (DRKK), në bashkëpunim me Bashkinë Gjirokastrë, ose subjekte të licencuara në fushën e projektimit për këtë kategori. Projektet shqyrtohen në Komitetin e Administrimit të Qendrës Historike, i cili ia përcjell për shqyrtim Këshillit Shkencor të IMK-së, dhe miratohen në Këshillin Kombëtar të Restaurimit (KKR). Procedura e miratimit vazhdon sipas ligjit për planifikimin e territorit.

2. Projektet e rikonstruksionit të ndërtesave në këtë zonë hartohen nga projektues ose subjekte projektuese të licencuara në projektim për kategorinë e mësipërme për fushën e ndërtimit. Këto projekte duhet të mbështeten në studimet për rehabilitimin e imazhit të Zonës së Mbrojtur sipas pikës 1, të këtij neni. Projektet shqyrtohen në Këshillin Shkencor të IMK-së dhe miratohen në Këshillin Kombëtar të Restaurimit (KKR). Procedura e miratimit vazhdon sipas ligjit për planifikimin e territorit.

3. Projektet për ndërtimet e reja në këtë zonë hartohen nga projektues ose subjekte projektuese të licencuara në projektim për fushën e ndërtimit. Projektet hartohen me konsultën e DRKK-së Gjirokastrë apo subjekteve të licencuara për projektim në fushën e restaurimit. Projektet shqyrtohen në fazën e projektidesë në Komitetin e Administrimit të Qendrës Historike, i cili ia përcjell për

shqyrtim Këshillit Shkencor të IMK-së, dhe miratohen në Këshillin Kombëtar të Restaurimit (KKR). Procedura e miratimit vazhdon sipas ligjit për planifikimin e territorit.

4. Zbatimi i punimeve dhe mbikëqyrja për ndërtimet e reja pas miratimit të projekteve të specifikuara në pikën 3, të këtij neni, kryhet nga subjekte të licencuara për këtë kategori punimesh në fushën e ndërtimit.

5. Projektet e rikonstruksionit të rrugëve, shesheve dhe infrastrukturës së tyre, të përmendura në nenin 8, hartohen nga projektues ose subjekte projektuese të licencuara në projektim për kategorinë përkatëse në fushën e ndërtimit. Projektet shqyrtohen në Këshillin Shkencor të IMK-së dhe miratohen në Këshillin Kombëtar të Restaurimit (KKR). Procedura e miratimit vazhdon sipas ligjit për planifikimin e territorit.

6. Në rastet kur kemi ndërhyrje restauruese në infrastrukturën tradicionale, që ruhet brenda kësaj zone, projektet hartohen nga Instituti i Monumenteve të Kulturës (IMK), drejtoritë rajonale të kulturës kombëtare (DRKK) ose nga subjekte të licencuara në fushën e restaurimeve dhe në kategoritë përkatëse të punimeve. Projektet shqyrtohen në Këshillin Shkencor të IMK-së dhe miratohen në Këshillin Kombëtar të Restaurimit (KKR). Procedura e miratimit vazhdon sipas ligjit për planifikimin e territorit.

7. Zbatimi i punimeve të rikonstruksionit në infrastrukturë kryhet prej subjekteve ndërtimore që janë të licencuara për këtë kategori punimesh në fushën e ndërtimit, nën mbikëqyrjen e supervisorëve dhe kolaudatorit, caktuar prej IMK-së dhe investitorit.

8. Zbatimi i punimeve për restaurim në rrjetin rrugor, infrastrukturën nëntokësore dhe rrjetin inxhinierik kryhet prej subjekteve të licencuara për restaurim dhe të licencuara në këtë kategori punimesh në fushën e ndërtimit, nën mbikëqyrjen e supervisorit dhe kolaudatorit, aktuar prej IMK-së dhe investitorit.

9. Objektet social-kulturore në Zonën e Mbrojtur duhet të respektojnë legjislacionin për kriteret e projektimit të objekteve të këtij lloji. Projektet e rikonstruksionit apo projektet për ndërtime të reja hartohen nga subjekte të licencuara për këtë kategori projektesh në fushën e ndërtimit. Projektet shqyrtohen në Këshillin Shkencor të IMK-së dhe miratohen në Këshillin Kombëtar të Restaurimit (KKR). Procedura e miratimit vazhdon sipas ligjit për planifikimin e territorit.

Neni 16

Shfrytëzimi i monumenteve

Monumentet e kulturës shfrytëzohen, sipas rastit, për funksionet për të cilat janë ndërtuar apo për funksione të tjera me kusht që këto funksione të mos dëmtojnë vlerat për të cilat monumenti është vënë në mbrojtje. Shfrytëzimi i monumenteve të kulturës, për funksione të ndryshme prej atyre, për të cilat janë ngritur, bëhet vetëm pasi të jetë marrë miratimi i Këshillit Kombëtar të Restaurimeve (KKR). Kontrata e shfrytëzimit lidhet ndërmjet ministrisë përgjegjëse për trashëgiminë kulturore dhe përdoruesit të monumenteve.

Neni 17

Vendosja e elementeve dekoruese dhe reklamave

1. Në monumentet e kategorisë së parë dhe të dytë nuk lejohet vendosja në mënyrë të ekspozuar e elementeve të cilat prishin pamjen dhe pengojnë fotografimin, filmimin dhe soditjen normale.

2. Nuk lejohet vendosja e xhamave me ngjyrë tjetër, përveç llojit tradicional.

3. Vendosja e materialeve publicitare në objektet “Monument Kulture” bëhet në raste të veçanta festive-kulturore dhe ka karakter të përkohshëm.

4. Veprimtaritë kulturore në objektet “Monument Kulture” bëhen vetëm në rastet kur ato nuk rrezikojnë ose cenojnë vlerat e tyre.

5. Ministri përgjegjës për trashëgiminë kulturore jep lejen për organizimin e veprimtarive kulturore dhe vendosjen e materialeve publicitare.

Neni 18

Lëvizja e automjeteve

Brenda Qendrës Historike, në rrugët e ngushta, kalldrëme apo në monumente të rëndësishme, si ura të vjetra etj., ndalohet kalimi i mjeteve të rënda, mbi 4 tonë, përveç rasteve emergjente, si dhe kur vepronjë forcat madhore.

DRRK Gjirokastrës, në bashkëpunim me Bashkinë e Gjirokastrës, harton dhe përcakton planin për mënyrat e lëvizjes dhe parkimit të automjeteve në hyrje të Qendrës Historike.

Neni 19

Masat për mbrojtjen e monumenteve të kulturës nga zjarri

Çdo objekt “Monument kulture”, në pronësi private ose shtetërore, brenda Qendrës Historike të Qytetit-Muze të Gjirokastrës apo jashtë saj, duhet të jetë i pajisur me fikës zjarri portativ sipas dispozitave ligjore në fuqi. Certifikimi i instalimeve elektrike ekzistuese dhe masave të mbrojtjes nga rreziku i zjarrit bëhet nga organet kompetente në bashkëpunim me DRKK-në.

Bashkia e Gjirokastrës, si organ i njësisë së qeverisjes vendore, administratore e qytetit, duhet të krijojë kushte për vënien në funksionim të rrjetit të hidrantëve brenda Qendrës Historike.

Studime për evidentimin dhe menaxhimin e riskut në Qendrën Historike të qytetit të Gjirokastrës hartohen nga Bashkia e Gjirokastrës në bashkëpunim me Institutin e Monumenteve të Kulturës dhe Drejtorinë Rajonale të Kulturës Kombëtare Gjirokastrës dhe miratohen në KKR.

Neni 20

Komiteti për Koordinimin e Planeve të Menaxhimit të Qendrave Historike Berat dhe Gjirokastrës

Komiteti për Koordinim dhe Administrim të Qendrave Historike bashkërendon punën për zbatimin e kësaj rregulloreje dhe për plotësimin e rekomandimeve të vazhdueshme të UNESCO-s.

Kryetar i këtij komiteti është drejtori i Drejtorisë së Përgjithshme të Planifikimit Strategjik të Trashëgimisë Kulturore dhe Diversitetit, në Ministrinë e Kulturës. Anëtarë të këtij komiteti janë drejtorët e DRKK-ve përkatëse, kryetarët e bashkive respektive, drejtori i Institutit të Monumenteve të Kulturës (IMK) dhe përfaqësues të Ministrisë së Kulturës. Përbërja e Komitetit përcaktohet me urdhër të ministrit të Kulturës.

Ky komitet funksionon dhe mbledhet sipas rregullores, e cila miratohet në mbledhjen e parë.

Neni 21

Masat administrative

1. Ndërtimet e pamiratuara në KKR brenda Qendrës Historike evidentohen nga ana e Drejtorisë Rajonale të Kulturës Kombëtare Gjirokastrës, nëpërmjet monitorimit të vazhdue-shëm dhe ndaj tyre merren masa administrative sipas legjislacionit në fuqi.

1. Nga ana e DRKK Gjirokastrës, në bashkëpunim me Institutin e Monumenteve të Kulturës

hartohet planveprimi për kthimin në gjendjen e mëparshme të ndërtimeve të paligjshme, i cili miratohet në KKR. Vendimi për trajtimin e tyre merret në përputhje me legjislacionin në fuqi dhe miratohet nga KKR-ja.

Neni 22

Dispozitat e fundit

1. Për të gjitha çështjet që nuk trajtohen dhe për pasojë nuk zgjidhen në këtë rregullore, sipas kompetencave, ato zgjidhen prej Institutit të Monumenteve të Kulturës (IMK) ose ministrisë përgjegjëse për trashëgiminë kulturore.
2. Për shkeljen e kësaj rregulloreje zbatohen masa ndëshkuese sipas ligjit nr. 9048, datë 7.4.2003, “Për trashëgiminë kulturore”, të ndryshuar.
3. Shtesat dhe ndryshimet në këtë rregullore bëhen me propozim të ministrit përgjegjës për trashëgiminë kulturore dhe miratohen nga Këshilli i Ministrave.
4. Kësaj rregulloreje i bashkëngjitet harta e zonifikimit të Qendrës Historike dhe Zonës së Mbrojtur të qytetit të Gjirokastrës me koordinatat gjeografike përkatëse për kufijtë e zonave.
5. Ngarkohet DRKK Gjirokastrë që, brenda 6 muajve nga shpallja në Fletoren Zyrtare të kësaj rregulloreje të përgatitë dokumentacionin dhe listën e monumenteve të kategorisë së dytë për shpalljen e tyre nga ministri përkatës, si dhe listën e objekteve pa status brenda Qendrës Historike.
6. Shkelja e kësaj rregulloreje shkakton përgjegjësi, sipas ligjeve në fuqi.