



BASHKIA DURRES

**VLERËSIMI I NDIKIMIT NË MJEDIS
PLANI I DETYRUR VENDOR
PER ZONAT E DENTUARA PIKESORE
141 BANESA INDIVIDUALE, BASHKIA DURRES**

**PËRGATITI:
ENTELE ÇANO**

RAPORT TEKNIK

PLANI I DETYRUR VENDOR PER ZONAT E DEMTUARA PIKESORE 141 BANESA INDIVIDUALE, BASHKIA DURRES



Përgatiti:
EKSPERT I VLERESIMIT TE NDIKIMIT NE MUJDIS
ENTE LA ÇANO

PËRMBAJTJA

1 QËLLIMI I PROJEKTIT	4
2 TË DHËNA TË PËRGJITHSHME	5
2.1 Planvendosjet dhe Pozicionimet e Objekteve.....	5
3 INFORMACION MBI QENDRAT E BANUARA NË ZONË	11
3.1 Demografia e qarkut Durrës dhe Njesive Administrative te Bashkise Durrës.....	11
3.2 Fotografi te Zones dhe Lidhja me Infrastrukturen Rrugore	12
4 SKICA, PLANIMETRI DHE METODAT E NDËRTIMIT	16
4.1 Skica dhe Planimetri.....	16
4.2 Metoda e Ndertimit	21
4.2.1 Metoda e Realizimit me Beton-arme.....	21
4.2.2 Metoda e Realizimit me Konstruksione Metalike Parafabrikat	23
4.3 Treguesit e Zhvillimit:.....	24
5 LIDHJA ME INFRASTRUKTURËN E NEVOJSHME.....	24
6 PROGRAMI I NDËRTIMIT.....	28
6.1 Kohezgjatja e Ndertimit	28
6.2 Jetegjatesia e Parashikuar e Objektivit.....	29
6.3 Faza e Planifikuar e Rehabilitimit te Siperfaqes.....	29
6.4 Lendet e Para per Ndertim.....	29
7 LIDHJA E MUNDSHME ME PROJEKTE TË TJERA TË ZONËS.....	29
8 INFORMACION PËR ALTERNATIVAT E KONSIDERUARA.....	30
8.1 Bimesia ne Zone	30
8.2 Objektivat dhe Principet per Zhvillim.....	31
8.3 Perfundime.....	32
9 TË DHËNA PËR PËRDORIMIN E LËNDËVE TË PARA	32
9.1 Sasia e Ujit te Nevojshem.....	32
9.2 Sasia e Energjise	32
9.3 Lende Djegese	32
10 AKTIVITETE TË TJERA NDIHMËSE.....	32
11 INFORMACION PËR LEJET	33
11.1 Informacion per Autorizimet.....	33
11.2 Informacion per Liçencat e Nevojshme	35



1 QËLLIMI I PROJEKTIT

Pas tërmetit të datës 26 nëntor 2019, Qeveria Shqiptare mori nismën për rindërtimin dhe rehabilitimin fizik e social të zonave të dëmtuara nga tërmeti.

U miratua Akti Normativ nr.9, datë 16.12.2019, "Për përballimin e pasojave të fatkeqësisë natyrore", i cili parashikon një dokument të ri planifikimi, të posaçëm për raste të emergjencave të krijuara nga fatkeqësitë natyrore. Ky instrument është Plani i Detyruar Vendor (PDyV), i cili hartohet për territore të veçanta, të dëmtuara nga tërmeti, të cilat janë të përshtatshme për procesin e rindërtimit.

Qeveria shqiptare, nga Fondi i Rindërtimit, ka caktuar një fond të posaçëm për hartimin e Planeve të Detyruara Vendore dhe ka ngarkuar Agjencinë e Planifikimit të Territorit si njësi zbatuese për hartimin e PDyV-ve, mbi bazën e VKM nr.9, datë 10.01.2020, "Për caktimin e njësive zbatuese për hartimin e Planeve të Detyruara Vendore dhe financimin e tyre nga Fondi për Rindërtimin miratuar në Buxhetin e vitit 2020".

Komisioni Shtetëror i Rindërtimit, më datë 28.07.2020 dhe 12.08.2020, miratoi rindërtimin në të njëjtin truall të banesave individuale shpallur "për shembje" mbi bazën e akt-ekspertizave të thelluara të IN dhe hartimin e Planeve të Detyruara Vendore për zonat e dëmtuara pikësore për 141 banesa individuale në Bashkinë Durrës:

- Vendim KSHR nr. 40, datë 28.07.2020 - 52 banesa individuale, Njësia Administrative Sukth, Bashkia Durrës
- Vendim KSHR nr. 44, datë 12.08.2020 - 36 banesa individuale, Njësia Administrative Sukth, Bashkia Durrës
- Vendim KSHR nr. 44, datë 12.08.2020 - 6 banesa individuale, Njësia Administrative Rrashbull, Bashkia Durrës
- Vendim KSHR nr. 44, datë 12.08.2020 - 44 banesa individuale, Njësia Administrative Manëz, Bashkia Durrës
- Vendim KSHR nr. 44, datë 12.08.2020 - 3 banesa individuale, Njësia Administrative Ishëm, Bashkia Durrës

Kuadri ligjor për planifikimin dhe zhvillimin e territorit dhe aktet e mësipërme, përmes direktivave dhe orientimeve që japin për hartimin e Planeve të Detyruara Vendore, sigurojnë që produkti final i këtij procesi të jetë një dokument orientues strategjik për rindërtimin, mëkëmbjen sociale dhe zhvillimin e bashkisë në tërësi. Synimet dhe objektivat e PDyV

sigurojnë një zhvillim të qëndrueshëm në aspektin ekonomik, urban, mjedisor dhe çdo element tjetër të rëndësishëm për dekadat e ardhshme.

Të gjitha parcelat në të cilat është shqyrtuar rindërtimi i banesave individuale bazuar në Vendimin Nr. 5 datë 6 janar 2020 "Për përcaktimin e rregullave dhe të procedurave për përfitimet nga programi i granteve të rindërtimit dhe projektet model" kane ndërtesa ekzistuese të vlerësuara për rindërtim.

2 TË DHËNA TË PËRGJITHSHME

2.1 PLANVENDOSJET DHE POZICIONIMET E OBJEKTEVE

Zonat e dëmtuara në Bashkinë Durrës shtrihen në territorin e Njësive Administrative Sukth, Ishëm, Rrashbull dhe Manëz. Zona e dëmtuar përbëhet nga shumatorja e territoreve të banesave individuale, të vlerësuara nga akt ekspertizat e Institutit të Ndërtimit "për shembje".



Fig.1 Hartezimi i Objekteve individuale te vleresuara per Shembje nga IN,



Fig.2 Hartezimi i Objekteve individuale te vleresuara per Shembje nga IN,

Njesia Administrative Ishem, Bashkia Durres

Njesia Administrative Manez, Bashkia Durres



Fig.3 Hartzimi i Objekteve individuale te vleresuara per Shembje nga IN, Njesia Administrative Rrashbull, Bashkia Durres



Fig.4 Hartzimi i Objekteve individuale te vleresuara per Shembje nga IN, Njesia Administrative Sukth, Bashkia Durres



Nisur nga parimi i rindertimit në të njëjtin territor, objektet e reja të banimit, banesa individuale do të rindërtohen po në të njëjtën parcelë, ku ishte banesa e dëmtuar, duke zbatuar projektet model të banesave individuale. Rindërtimi do të bëhet sipas përcaktimeve të VKM nr.5/2020, mbi bazën e përbërjes familjare.

Në rastet kur do të vlerësohet i pamundur rindërtimi në të njëjtën parcelë, për arsye të papërshtatshmërisë së tokës, mungesës së aksesit, apo pamjaftueshmërisë së parcelës, do të propozohen nga konsulentët në bashkëpunim me bashkinë, zona të reja zhvillimi për akomodimin e familjeve të mbetura pastrehë.

Për te gjitha parcelat janë përcaktuar përmes metodave të rilevimit dhe verifikimit ne terren koordinatat e pikave të kufijve të tyre.

Rezultati i kësaj analize ka gjeneruar bazën e të dhënave për formulimin e strategjisë, nga ana tjetër ka qënë një process ku edhe janë saktësuar një numër i konsiderueshëm i të dhënave lidhur me informacionin e grumbulluar në fazat e akt-eksperimentave.

Numri i ndërtesave të shqyrtuara (sipas kontratës) sipas njësive administrative është si vijon:

Njësia Administrative Sukth	88 ndërtesa
Njësia Administrative Ishëm	3 ndërtesa
Njësia Administrative Manez	44 ndërtesa
Njësia Administrative Rrashbull	6 ndërtesa

Tabela 1 Koordinatat pikësore të njësive të banimit individual që rindërtohen për Njësinë Administrative Sukth

Koordinatat pikësore të njësive të banimit individual që rindërtohen për Njësinë Administrative Sukth			
Njesia Administrative	Koordinata GIS	Gjeresi gjeografike	Gjatesi gjeografike
Sukth	62830	378479.7011	4582623.814
Sukth	62960	378519.9664	4582669.866
Sukth	62960	378519.9664	4582669.866
Sukth	62963	378464.1044	4582669.026
Sukth	62963	378464.1044	4582669.026
Sukth	62995	378154.5911	4581924.437
Sukth	63585	378536.8080	4581009.264
Sukth	63787	378505.9007	4580749.072
Sukth	63787	378505.9007	4580749.072
Sukth	63805	378458.5707	4580746.334
Sukth	63805	378458.5707	4580746.334
Sukth	63816	378473.3957	4580654.535
Sukth	63819	378512.5299	4580545.850
Sukth	63819	378512.5299	4580545.850
Sukth	63819	378512.5299	4580545.850
Sukth	63821	378502.5947	4580532.852
Sukth	63842	378592.2947	4580718.412
Sukth	63848	378511.3443	4580720.963
Sukth	63902	378482.0716	4580527.649
Sukth	63918	378258.8328	4587056.373
Sukth	63962	378539.5694	4580612.275
Sukth	63968	378573.7438	4580635.163
Sukth	64080	378354.4931	4580358.614
Sukth	64080	378354.4931	4580358.614
Sukth	64080	378354.4931	4580358.614
Sukth	64162	376287.5615	4593836.973
Sukth	64165	376348.4920	4593858.654



Koordinatat pikësore të njërive të banimit individual që rindërtohen për Njësinë Administrative Sukth			
Njesia Administrative	Koordinata GIS	Gjeresi gjeografike	Gjatesi gjeografike
Sukth	64198	376367.1894	4593920.006
Sukth	64204	376250.6509	4594028.877
Sukth	64698	376624.5254	4593115.119
Sukth	64834	376371.3570	4593758.527
Sukth	64945	377049.6591	4591779.746
Sukth	64997	376862.2401	4591692.422
Sukth	65045	376975.1783	4591633.042
Sukth	65045	376975.1783	4591633.042
Sukth	65048	376982.4224	4591613.667
Sukth	65269	376818.3235	4591432.721
Sukth	65320	376764.5723	4591395.614
Sukth	65320	376764.5723	4591395.614
Sukth	65360	375833.4420	4587513.247
Sukth	65360	375833.4420	4587513.247
Sukth	65360	375833.4420	4587513.247
Sukth	65383	375908.3166	4587586.956
Sukth	65388	375781.6432	4587525.120
Sukth	65388	375781.6432	4587525.120
Sukth	65397	375841.5577	4587667.456
Sukth	65411	375784.3568	4587629.126
Sukth	65411	375784.3568	4587629.126
Sukth	65413	375765.7717	4587621.673
Sukth	65500	376820.0683	4586948.752
Sukth	65503	376898.6284	4586973.662
Sukth	65504	375624.6457	4587480.791
Sukth	65536	375824.5550	4580443.900
Sukth	65536	375824.5550	4580443.900
Sukth	65536	375824.5550	4580443.900
Sukth	65543	375602.2737	4587207.840
Sukth	65543	375602.2737	4587207.840
Sukth	65552	375711.1110	4587155.983
Sukth	65552	375711.1110	4587155.983
Sukth	65589	376779.6253	4587728.735
Sukth	65689	375818.6996	4587210.796
Sukth	66005	377692.6873	4589150.883
Sukth	66010	377639.0665	4589134.939
Sukth	66055	377594.9894	4589308.946
Sukth	66089	378064.0059	4588305.024
Sukth	66101	377013.2375	4587725.989
Sukth	66115	377958.1752	4588242.696
Sukth	66353	378364.6461	4587063.655
Sukth	66526	379306.6775	4587356.905
Sukth	66526	379306.6775	4587356.905
Sukth	66526	379306.6775	4587356.905



Koordinatat pikësore të njësive të banimit individual që rindërtohen për Njësinë Administrative Sukth			
Njesia Administrative	Koordinata GIS	Gjeresi gjeografike	Gjatesi gjeografike
Sukth	66526	379306.6775	4587356.905
Sukth	66552	379735.8163	4587482.779
Sukth	66552	379735.8163	4587482.779
Sukth	66563	379601.0113	4587362.545
Sukth	66879	379812.8861	4587591.564
Sukth	66883	379797.7932	4587563.131
Sukth	66885	379775.1058	4587559.961
Sukth	66886	379770.4168	4587588.440
Sukth	67121	378392.9408	4583835.699
Sukth	67125	378387.3098	4583820.005
Sukth	67421	378289.2804	4584952.209
Sukth	67421	378289.2804	4584952.209
Sukth	67846	379585.0716	4580329.713
Sukth	67854	379747.1284	4580264.316
Sukth	68047	379086.6596	4580033.264
Sukth	68149	379663.0746	4580099.578
Sukth		378123.1161	4580851.588

Tabela 2 Koordinatat pikësore të njësive të banimit individual që rindërtohen për Njësinë Administrative Rashbull

Koordinatat pikësore të njësive të banimit individual që rindërtohen për Njësinë Administrative Rashbull			
Njesia Administrative	Lloji i baneses	Gjeresi gjeografike	Gjatesi gjeografike
Rrashbull	2+1	372879.94	4578576.19
Rrashbull	3+1	375251.59	4574358.84
Rrashbull	2+1	378611.69	4574866.64
Rrashbull	2+1	375672.92	4572732.13
Rrashbull	1+1	379224.61	4571548.71
Rrashbull	1+1	373272.49	4573033.42

Tabela 3 Koordinatat pikësore të njësive të banimit individual që rindërtohen për Njësinë Administrative Ishem

Koordinatat pikësore të njësive të banimit individual që rindërtohen për Njësinë Administrative Ishem			
Njesia Administrative	Lloji i baneses	Gjeresi gjeografike	Gjatesi gjeografike
Ishem	2+1	382392.8565	4600710.8900
Ishem	1+1	375924.7761	4601356.6043
Ishem	2+1	375724.7378	4601749.0790

Tabela 4 Koordinatat pikësore të njësive të banimit individual që rindërtohen për Njësinë Administrative Manez

Koordinatat pikësore të njësive të banimit individual që rindërtohen për Njësinë Administrative Manez			
Njesia Administrative	Lloji i baneses	Gjeresi gjeografike	Gjatesi gjeografike
Manez	3+1	379811.9953	4586203.651
Manez	2+1	379856.7787	4586219.414
Manez	3+1	382934.3015	4584810.031
Manez	1+1	382620.7016	4585457.822
Manez	2+1	382886.7371	4585707.288
Manez	2+1	383176.5862	4584849.293
Manez	2+1	382733.8112	4585728.969
Manez	2+1	380649.8179	4589787.780
Manez	1+1	382317.9882	4587957.166
Manez	3+1	382897.1021	4584834.095
Manez	2+1	382664.7975	4585822.160
Manez	2+1	380342.9242	4589605.004
Manez	1+1	380199.6384	4588563.160
Manez	3+1	382889.2409	4586459.377
Manez	3+1	382393.8771	4585449.734
Manez	3+1	379490.1591	4592866.969
Manez	3+1	383274.3978	4585071.746
Manez	2+1	382863.8322	4585390.268
Manez	3+1	382706.2249	4586345.483
Manez	2+1	380871.5847	4589354.070
Manez	2+1	382844.8846	4586453.139
Manez	2+1	380314.4966	4591289.864
Manez	2+1	381840.7732	4588874.673
Manez	3+1	380388.6752	4589619.171
Manez	1+1	381636.8702	4588552.095
Manez	3+1	382729.1376	4585265.873
Manez	2+1	379149.6225	4592420.071
Manez	2+1	382545.9637	4587123.917
Manez	3+1	382545.9637	4585496.700
Manez	3+1	381914.2225	4588598.048
Manez	2+1	380630.1229	4589805.202
Manez	1+1	380068.8280	4591939.356
Manez	3+1	382645.4987	4586368.935
Manez	3+1	382833.9148	4585270.709
Manez	3+1	381987.2629	4588890.328
Manez	3+1	382406.5418	4587548.882
Manez	3+1	381876.6870	4588569.721
Manez	2+1	382715.8127	4585489.230
Manez	2+1	382794.3463	4586054.446



Koordinatat pikësore të njësive të banimit individual që rindërtohen për Njësinë Administrative Manez			
Njesia Administrative	Lloji i baneses	Gjeresi gjeografike	Gjatesi gjeografike
Manez	2+1	383306.9720	4587100.353
Manez	1+1	381515.5363	4588407.730
Manez	2+1	383117.6456	4586713.146
Manez	1+1	382651.8475	4585787.168
Manez	2+1	381850.2250	4588828.814

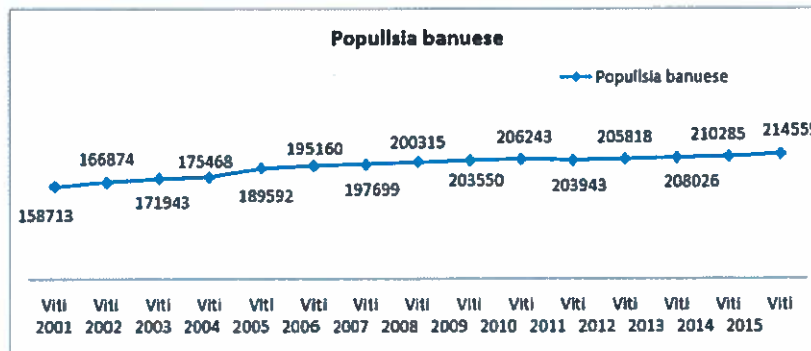
3 INFORMACION MBI QENDRAT E BANUARA NË ZONË

3.1 Demografia e Qarkut Durrës dhe e Njësive Administrative të Bashkisë Durrës

Qyteti i Durrësit, sipas të dhënave të Zyrës së Gjendjes Civile deri në Dhjetor të vitit 2015, ka një popullsi prej 214.559 banorë, nga të cilët 107.092 janë meshkuj që përbëjnë 49.9% dhe 107467 janë femra që përbëjnë 50.1%. Më poshtë po paraqesim të dhënat demografike në vite për qytetin e Durrësit:

Vitet	Popullsia banuese në fund të vitit	M	F	Të ardhur	Të larguar	Lindje	Vdekje	Nr. Familjeve	Nr. Martesave
2005	189.592	95.651	93.941	14.562	5.371	1.404	732	45.915	1.245
2006	195.160	98.552	96.608	11.688	6.793	1.350	735	46.617	1.179
2007	197.699	99.915	97.784	5.397	3.128	1.291	829	47.450	1.075
2008	200.315	101.157	99.159	4.394	2.416	1.424	786	48.433	1.216
2009	203.550	102.741	100.809	5.429	2.668	1.241	763	49.290	1.028
2010	206.243	104.064	102.179	2.885	711	1.309	887	50.140	899
2011	203.943	102.337	101.606					61.177	
2012	205.818	103.403	102.415	1.079		2.106	928	61.769	732
2013	208.026	104.146	103.880	803		1.973	1.041	62.757	1.154
2014	210.285	105.081	105.204	721		2.421	1.154	64.377	1.247
2015	214.559	107.092	107.467			2.239	1.101	67.523	1.223

Popullsia banuese në qytetin e Durrësit për vitet 2001 -2015, grafiksht paraqitet si më poshtë:



Nga tabela dhe paraqitja grafike e mësipërme, vërejmë se në vitet e fundit kemi një rritje të qëndrueshme vit pas viti me rreth 1% - 2%.

Përsa i përket demografisë për Bashkinë e madhe në bazë të ligjit mbi ndarjen e re territoriale, sipas të dhënave të Zyrës së Gjendjes Civile deri në Dhjetor të vitit 2015, numri i popullsisë për këtë Bashki, është 309.190 banorë dhe numri i familjeve është 92.365 familje.

Në tabelën e më poshtme, po paraqesim të dhënat demografike për vitin 2015, mbi popullsinë banuese dhe numrin e familjeve për cdo Njesi Administrative që përbëjnë Bashkinë Durrës.

Njësia Administrative	Popullsia banuese	Nr. Familjeve
Bashkia Durrës	214.559	67.286
Bashkia Manëz	11.744	3.058
Bashkia Sukth	27.841	7.330
Komuna Ishëm	8.938	2.389
Komuna Katundi Ri	15.896	4.306
Komuna Rrashbull	30.212	7.996
Bashkia Durrës	309.190	92.365

Durrësi vijon të mbetet një ndër qarqet më të populluara në vendin tonë, pas kryeqytetit. Në raportet e INSTAT-it, Durrësi zë 10.1 % të popullsisë në vendin tonë, për vitin 2018-ë.

Levizjet Demografike – Viti 2018

Bashkia Durres 23/05/2018			
Nr	Bashkia Durres	Nr.Familjeve	Popullsia
1	Bashkia Rajoni 1	9794	28847
2	Bashkia Rajoni 2	9609	29187
3	Bashkia Rajoni 3	9540	28121
4	Bashkia Rajoni 4	17226	56382
5	Bashkia Rajoni 5	24618	78377
6	Njesia adm. Manëz	3223	12083
7	Njesia adm. Sukth	7846	29022
8	Njesia adm. Ishem	2462	9158
9	Njesia adm. Katund i ri	4572	16182
10	Njesia adm. Rrashbull	9115	33685
	Totali	98005	321042



3.2 Fotografi të Zonës dhe Lidhja me Infrastrukturën Rrugore

Lidhja me infrastrukturën rrugore për parcela është i ndryshëm për parcela të ndryshme. Në këtë seksion jepet e përmbledhur lidhja me infrastrukturën rrugore për parcelat në shqyrtim të 4 njesive administrative.

Fig.5 Infrastruktura Rrugore - Sukth



Fig.6 Infrastruktura Rrugore - Ishem

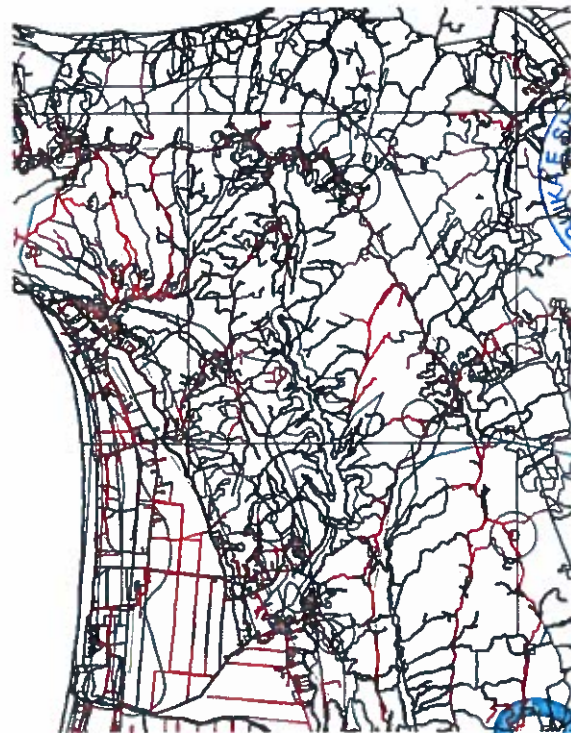


Fig.7 Infrastruktura Rrugore - Manez

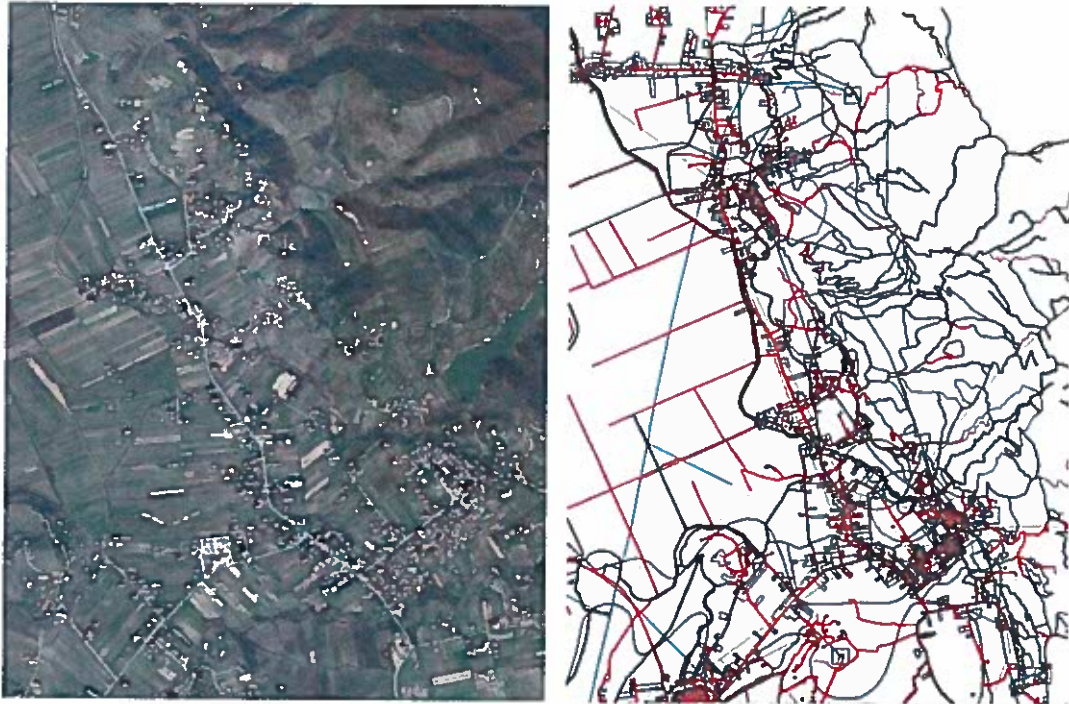


Fig.8 Infrastruktura Rrugore - Rrashbull



Fig.9 Infrastruktura Rrugore e Propozuar per Bashkine Dures



Me poshte paraqiten foto te rrugeve kryesore dhe rurale te Njesive Administrative ne studim.

Fig.10 Foto te Rrugeve Kryesore





Fig.11 Foto te Rrugeve Rurale



4 SKICA, PLANIMETRI DHE METODAT E NDERTIMIT

4.1 Skica dhe Planimetri

Projekti për rindërtimin e shtëpive individuale në zonat e prekura nga tërmeti bazohet në tre modele me kosto të ulët dhe efikasitet energjie. Këto modele janë të trajtuara në formën e moduleve me lirshmëri kompozicionale në vetëvete dhe në raport me kontekstin. Duke marrë në konsideratë vendosjen e tyre në kompozime të ndryshme lidhur me hapësira publike apo shërbime. Organizimi i planimetrisë është i trajtuar në formë modulare në mënyrë që mund të shumëfishohet apo zgjerohet në mënyrë logjike me dhoma apo hapësira shtesë sipas nevojës. Tipologjitë e shtëpive model janë të qëndrueshme dhe ofrojnë komoditet optimal jetese për banorët, ndërkohë që sigurojnë jetëgjatësi të ndërtesës.

Shtëpitë aksesohen nga fasada kryesore e cila është e orientuar nga rruga e cila lidh këto module me njëra tjetrën dhe pjesën tjetër të zonës.



Përpos oborrit të përparmë, shtëpitë kanë edhe një oborr të pasmë i cili aksesohet në mënyrë direkte nga ambientet e brendshme. Ky oborr lidhet me një kopsht individual i cili do të përdoret për prodhim bujqësor.

Pas ndërtimit të secilit objekt do të realizohet plansistemimi i oborrit rrethues dhe kopshtit bujqësor, me ambiente të gjelbëruara, shtrim me materiale natyrore dhe infrastrukturën e nevojshme bujqësore.



Fig.12 Organizimi Skematik i Modeleve



Modelet janë njëkatëshe, të cilat përmbajnë një, dy, apo tre dhoma gjumi, me sipërfaqe banimi 70 m², 80 m² dhe 105.1 m² respektivisht. Në secilin model hyrja shoqërohet nga një verandë e përparme e cila lidhet me parahyrjen e shtëpisë, një hapësirë “tampon” ku përdoren vettratat e xhamit dhe profile hijëzuese, e cila ndihmon në efikasitetin termik të hyrjes së shtëpisë. Planimetria është kompakte, hyrja e shtëpisë trajtohet si një hapësirë shpërndarëse midis dhomës së ditës dhe dhomave të gjumit. Secila tiplogji ka një kuzhinë, e cila është e paisur me instalimet e nevojshme për lavapjatë dhe lavastovilje. Nga kuzhina dhe dhomat e ditës ka dalje në oborrin e pasmë të shtëpisë. Tualeti përfshin WC, lavaman, dush, dhe instalimet e nevojshme për ngrohës uji dhe makineri larëse. Hapësirat e brendshme do të shtrohen me pllakë për tualetin, hyrjen dhe kuzhinen, dhe me parket për dhomën e ditës dhe dhomat e gjumit.

Fasadat e shtëpive do të trajtohen me ngjyra të ndryshme bazuar në paletën e propozuar. Ku muret me punim të ashpër në exterior apo të lëmuar në interior, do të lyhen me bojë hidroplastike sipas kodeve të paracaktuara në paletë.
 Me të njëjtën logjikë do të trajtohen edhe elementët hijëzues.

Fig.13 Tre Tipologjite e Shtëpive



Fig.14 Planimetri dhe Prerje te Baneses 1+1 (70 m2)

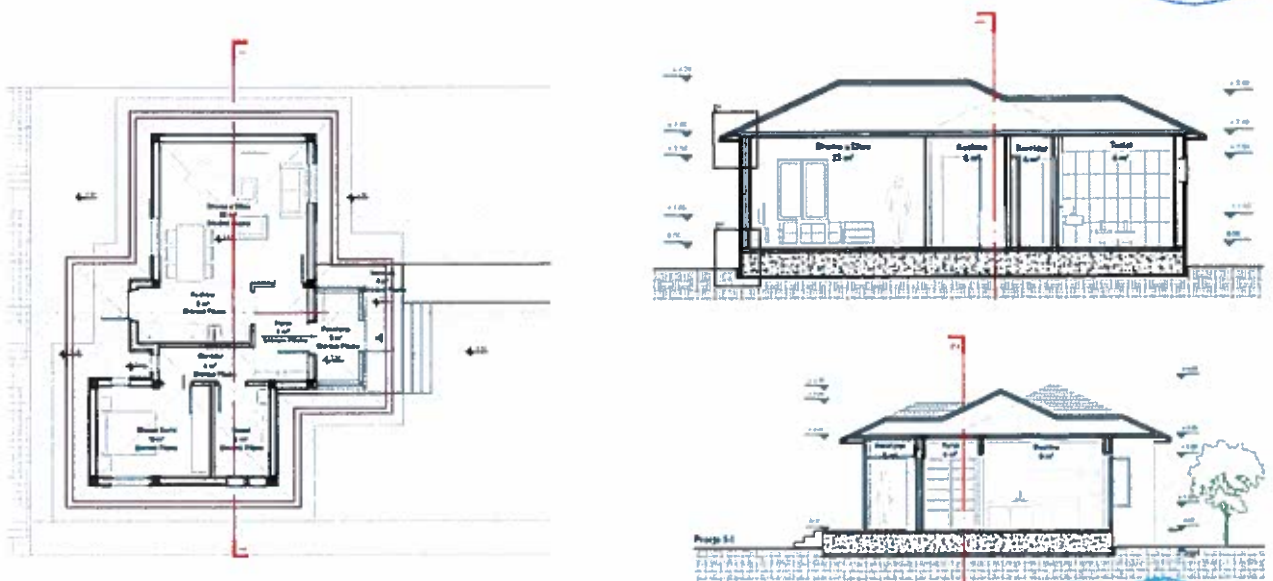


Fig.15 Pamje dhe 3D te Baneses 1+1 (70 m2)

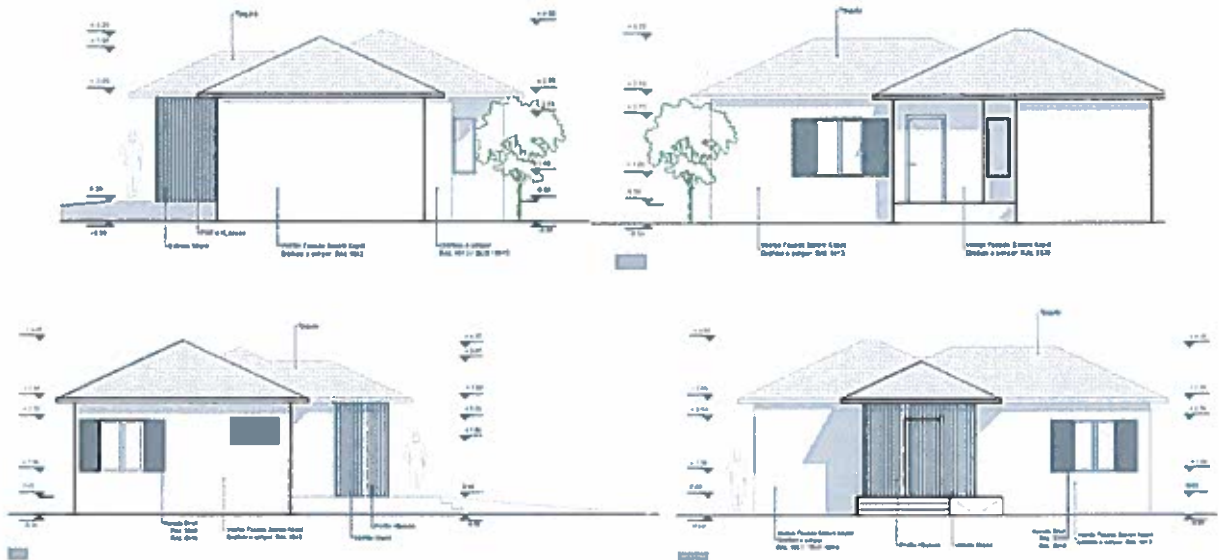


Fig.16 Planimetri dhe Prerje te Baneses 2+1 (80 m2)

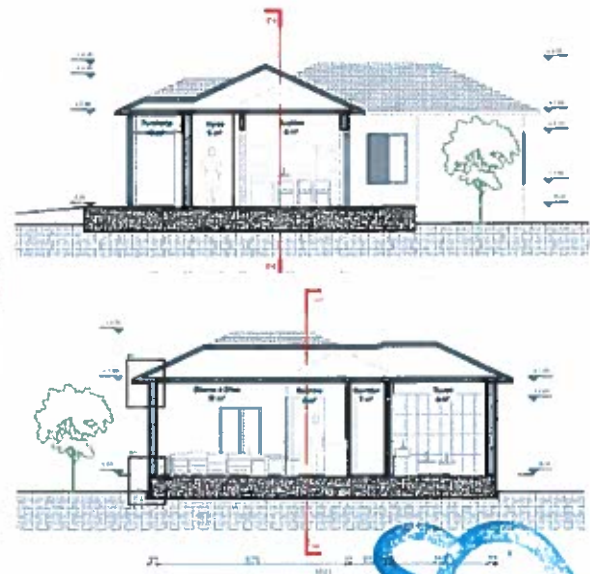
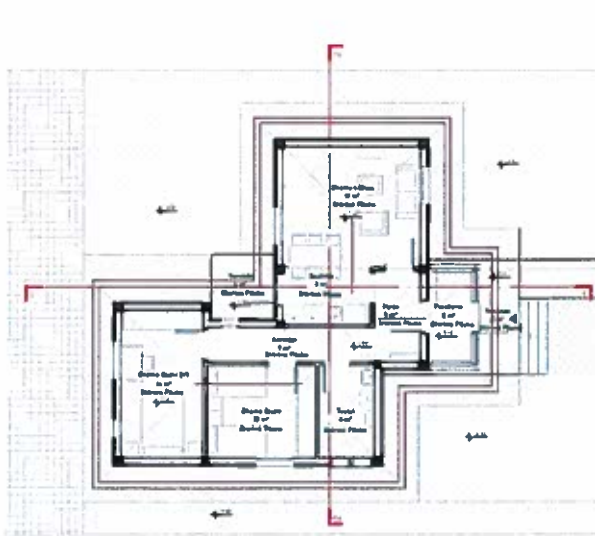


Fig.17 Pamje dhe 3D te Baneses 2+1 (80 m2)

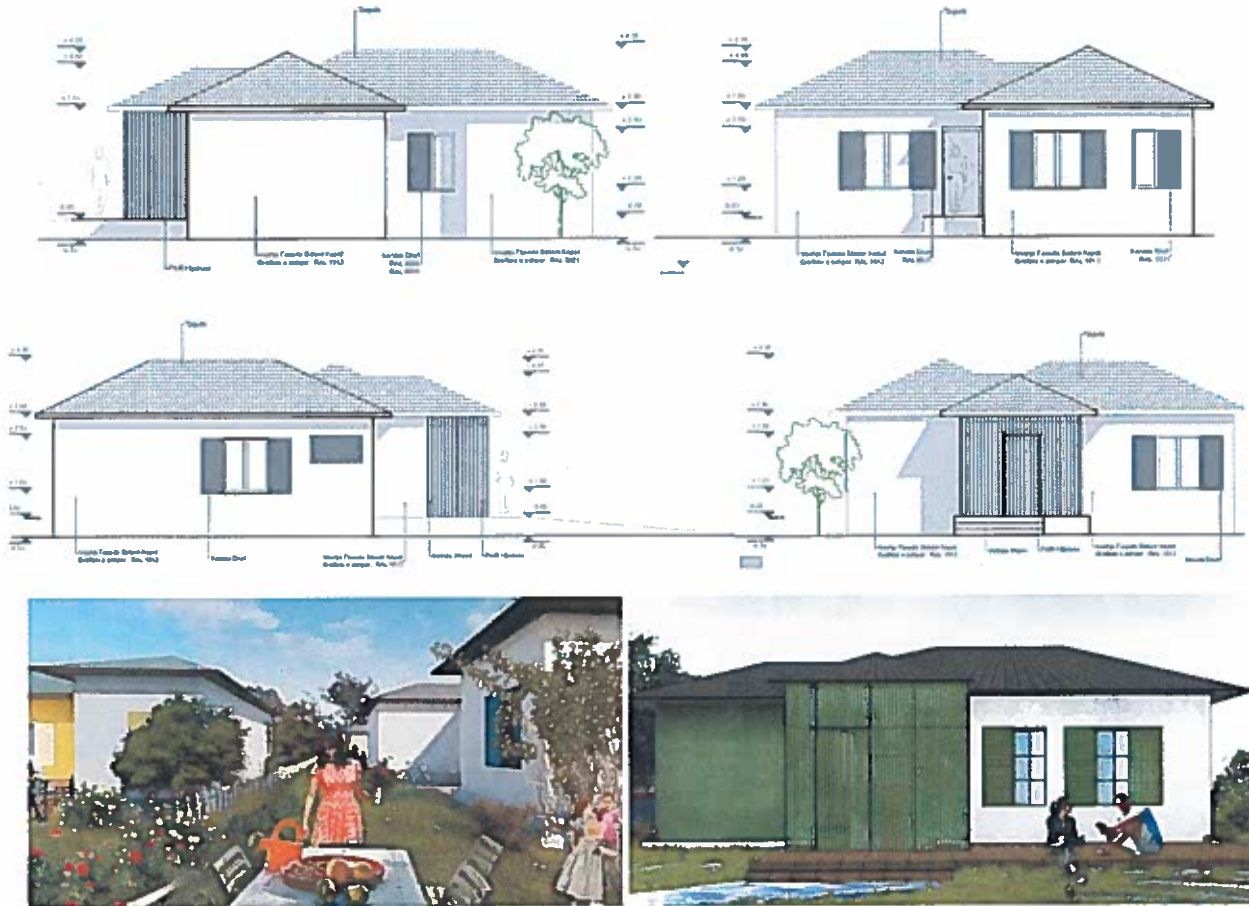


Fig.18 Planimetri dhe Prerje te Baneses 3+1 (105.1 m2)

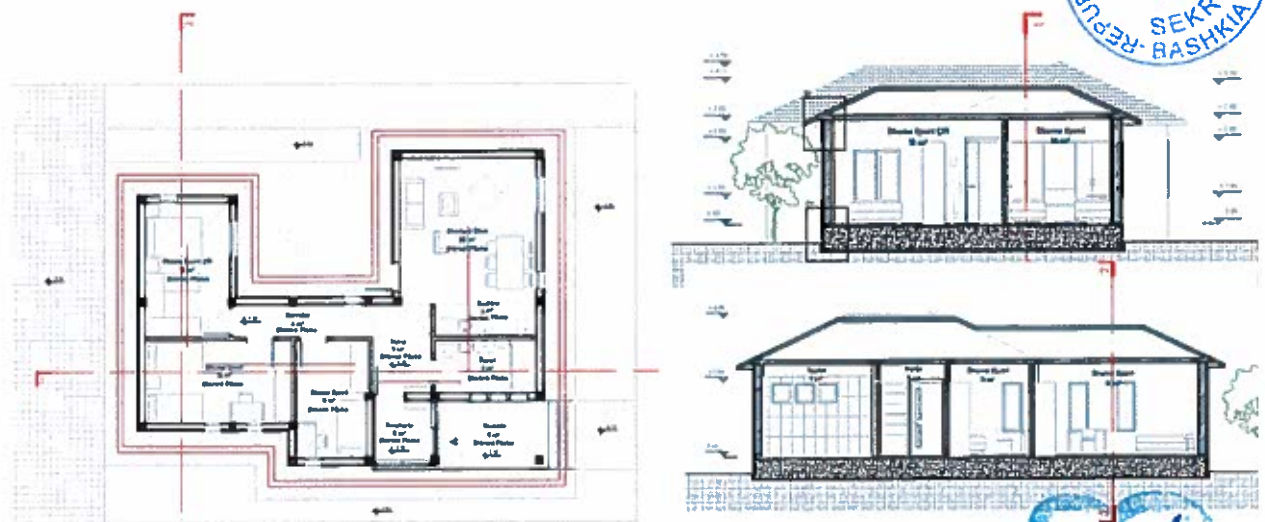
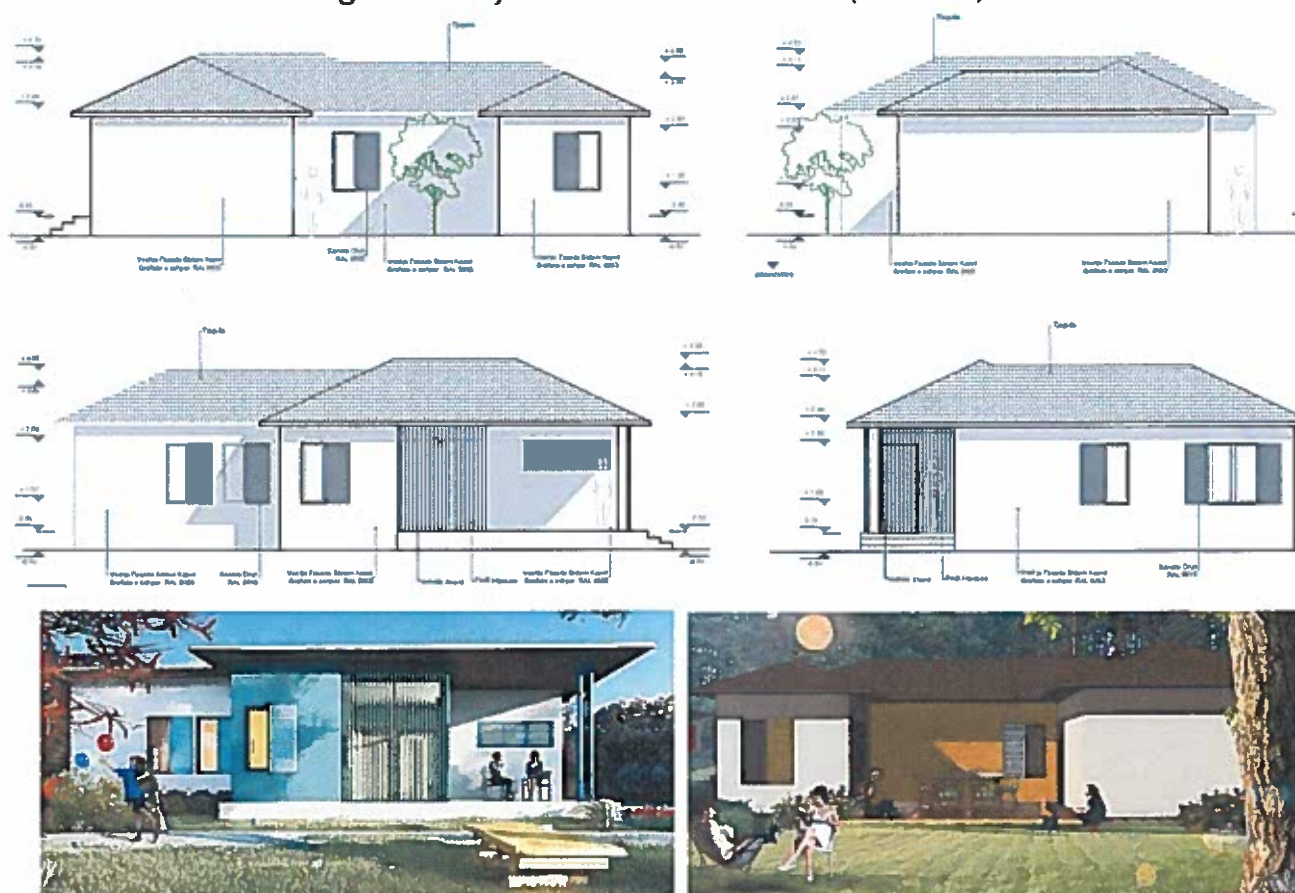


Fig.19 “Pamje dhe 3d te Baneses 3+1 (105.1 m2)



4.2 Metoda e Ndertimit

Metodat qe do te perdoren per realizimin e banesave jane:

1. Konstruksioni beton-arme
2. Konstruksion metalik parafabrikat

4.2.1 Metoda e Realizimit me Beton-arme

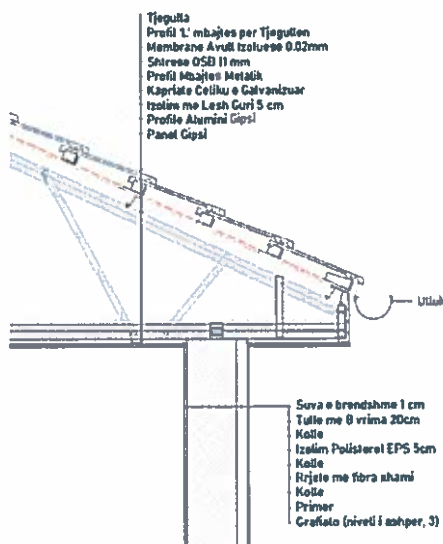
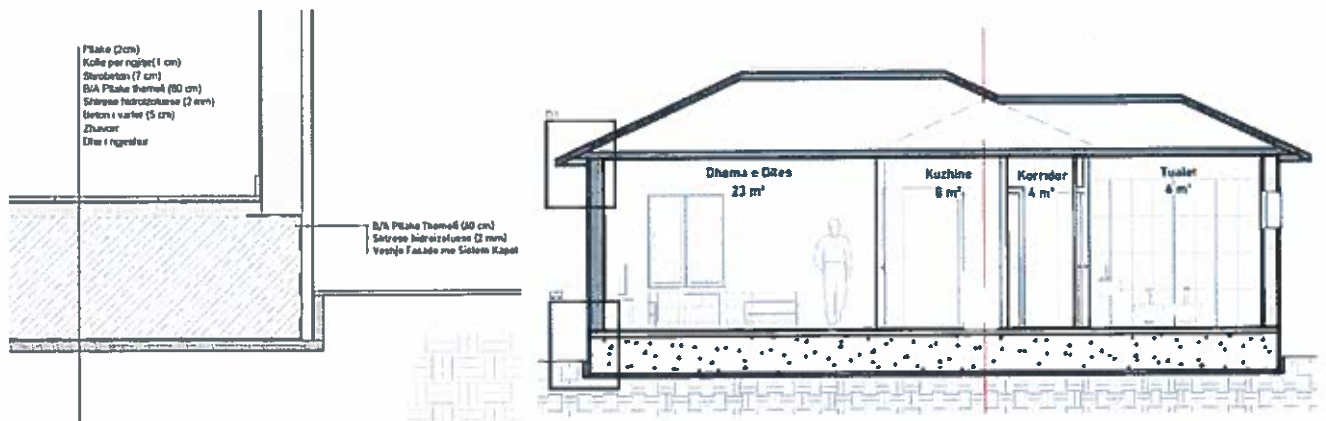
Objektet janë njëkatëshe. Kuota 0.00 e shtëpisë është 50 cm e ngritur nga niveli i tokës dhe është e mbështetur mbi një strukturë betoni të përforcuar. Konstruksioni i përdorur është beton-arme dhe tullë.

Struktura është e mbështetur në një sistem kolonash b/a 25x25 cm dhe lartësi 280 cm. Muret e jashtme janë prej tulle 20 cm, dhe të termoizoluara me kapot, punim me kokrriza të ashpëra. Në përbërjen e tij sistemi kapot pëmban veshjen e fasadës me polisterol t=5cm, rrjetë lidhëse dhe rifinitura punim grafiato e ashpër, niveli 3.

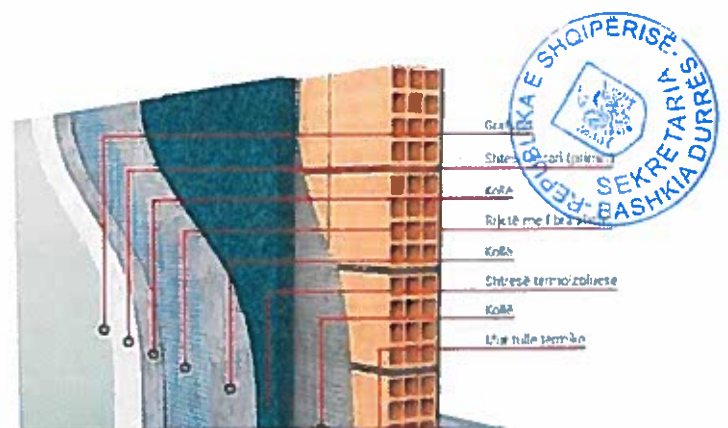


Dera e jashtme është metalike me përmasa 95x220 cm. Dyert e brendshme janë druri dhe me përmasa 90x220 cm dhe 85x220 për tualetin. Dritaret janë material PVC dhe janë menduar të tre llojeve të cilat janë shumëfish të njëratjetrës, 60x60 cm për tualetin dhe 60x150 cm, 120x150 cm për pjesën tjetër të shtëpisë. Orientimi i tyre mundëson ventilim të tërthortë dhe redukton urat termike për të rritur komoditetin termik. Janë përdorur dritare termike me dopioxham dhe kanatë hijezues për mbrojtjen nga dielli.

Fig.20 Detaje Struktureore



Sistemi Kapot

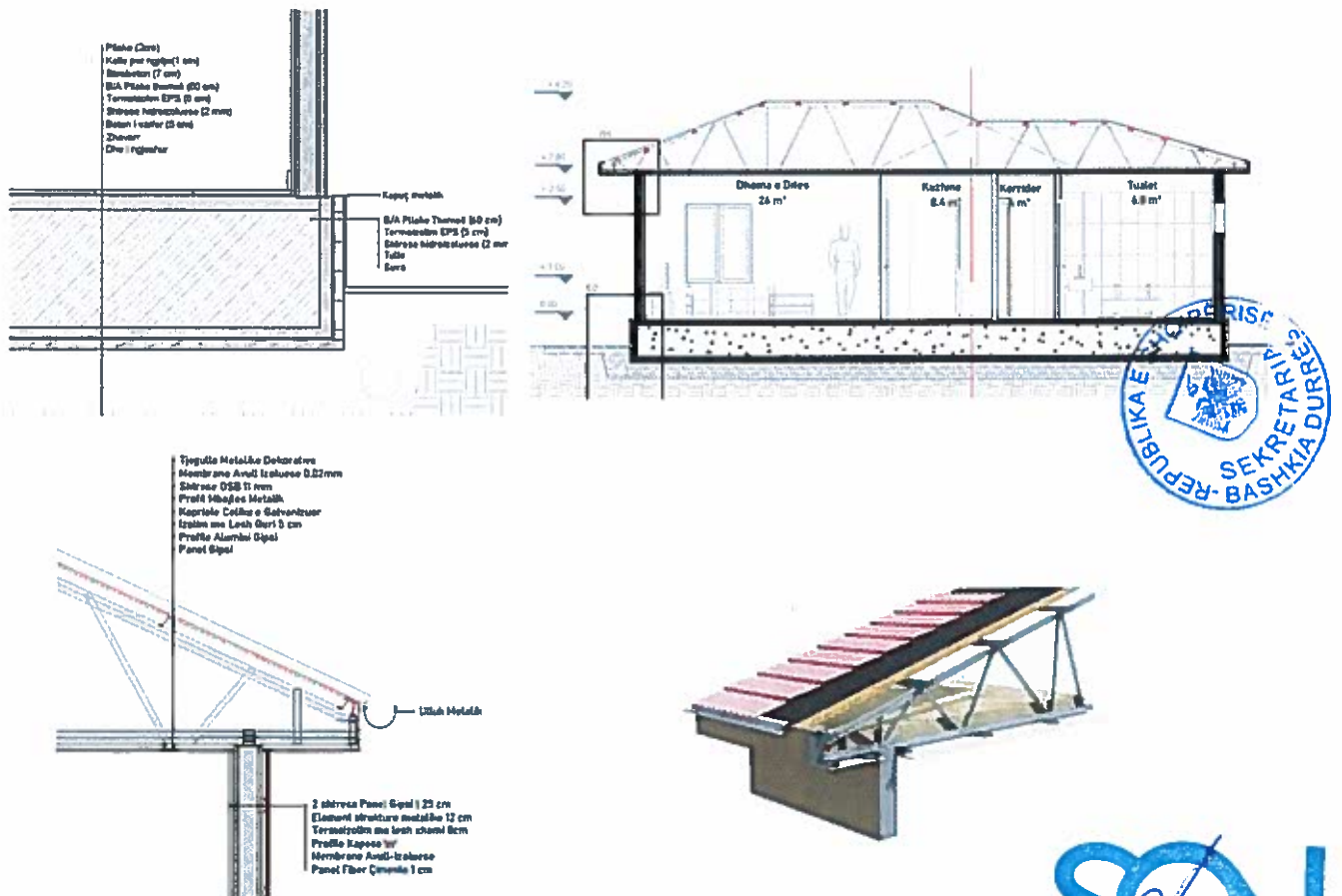


4.2.2 Metoda e Realizimit me Konstruksion Metalik Parafabrikat

Objektet janë njëkatëshe. Kuota 0.00 e shtëpisë është 50 cm e ngritur nga niveli i tokës dhe është e mbështetur mbi një strukturë betoni të përfortuar të spostuar 14 cm nga gjurma e ndërtesës. Për të arritur një efikasitet në energji dhe kosto, por gjithashtu edhe shpejtësi në ndërtim për një afat kohor të shkurtër, për këto modele është përdorur konstruksion metalik parafabrikatë. Ky lloj ndërtimi është fleksibël dhe i lehtë, si rrjedhojë ofron siguri ndaj tërmeteve të shkallës së parë. Prodhimi i tyre bëhet në përputhje me kushtet klimatike të zonës.

Struktura përbëhet nga profile çeliku me densitet të lartë. Kolonat me profil ‘H’ kanë një hap përsëritje maksimal prej 40-41 cm në muret e jashtme, 60 cm në ato të brendshme dhe lartësi 280 cm. Elementët e çelikut trajtohen me një shtresë ‘primer’ dhe bojë vaji. Muret e jashtme kanë një trashësi prej 18 cm. Përbehen nga dy panele gipsi 12,5 mm në hapësirat e brendshme, termoizolim me lesh xhami t=8cm, membranë avull izoluese dhe panel fiber-cimento 10 mm në pjesën e jashtme të cilat kapen me profile metalike “m” në kornizën e strukturës. Muret e brendshme janë me trashësi 13 cm, nga dy panele gipsi (12,5 mm) në secilën anë, dhe termoizolim me lesh xhami 8 cm midis.

Fig.20 Detaje Strukturore



Muret propozohet të jenë me panele standarte me teksturë guri për ato të jashtmet dhe të lyer me bojë për ato të brendshme.

Çatia është sistem kapriatë çeliku me pjerrësi 25 gradë. Është e termoizoluar me Lesh Guri $t=5\text{cm}$. Mbi kapriatën e çelikut kapet me anë të profileve mbajtës metalik një shtresë OSB 11 mm, membrana avull-izoluese dhe mbi to tjegulla dekorative metalike. Tavanet e brendshme janë të mbyllura me panele gipsi.

Dera e jashtme është metalike me përmasa 95x220 cm. Dyert e brendshme janë druri dhe me përmasa 90x220 cm dhe 85x220 për tualetin. Dritaret janë material PVC dhe janë menduar të tre llojeve të cilat janë shumëfish të njëra-tjetrës, 60x60 cm për tualetin dhe 60x150 cm, 120x150 cm për pjesën tjetër të shtëpisë. Orientimi i tyre mundëson ventilim të tërthortë dhe redukton urat termike për të rritur komoditetin termik. Janë përdorur dritare termike me dopio-xham dhe kanatë hijëzues për mbrojtjen nga dielli.

4.3 Treguesit e Zhvillimit

Të gjitha banesat individuale të reja siç tregohet tek skicat e objektit janë 1 katëshe.

Banesat individuale 1+1 janë 70 m², ato 2+1 janë 80m², ndërsa banesat individuale 3+1 janë 105.1 m². Këto sipërfaqe janë sipërfaqet e projektit tip të hartuar në kuadër të rindërtimit.

Lartësia e objektit 4.5m dhe numri i kateve mbi tokë (1) janë parametra konstantë.

Treguesit e tjerë teknikë janë në funksion të sipërfaqes së truallit



5 LIDHJA ME INFRASTRUKTURËN E NEVOJSHME

✚ Sistemi Rrugor

Ne funksion te tipologjisë se parcelës dhe raportimit te saj me qytetin varion edhe lidhja e saj me rrugën kryesore apo me ato sekondare apo terciare.

Me poshte jepet nje pershkrimi i infrastruktures rrugore ekzistuese i Njesive Administrative ne studim.

Infrastruktura rrugore - Ishem

Lokalizimi i zonës karakterizohet nga akseset shumë të mira, pasi është i vendosur në afërsi të akseve kryesore kombëtare të transportit dhe infrastrukturës, si dhe në afërsi me metropolin më të madh të popullsisë të vendit dhe investimeve si në sektorin industrial, edhe në atë tregtar dhe terciar në Shqipëri. Në të njëjtën kohë, Ishmi është relativisht i izoluar së brendshmi dhe nga flukset e transportit, për shkak të morfologjisë së tij topografike, duke formuar një destinacion në vetvete. Ishmi është i aksesueshëm në nivel rajonal kryesisht përmes autostradës SH2, që lidh Durrësin me Tiranën.

Rrjeti rrugor i komunes eshte pergjithesisht ne gjendje te mire dhe perbehet nga rrjeti rrugor kombetar dhe ai dytesor i saj. Rrjeti rrugor kombetar eshte asfaltuar se fundi por pergjithesisht me parametra teknik jo te plote per prespektiven e zhvillimit turistik te zones. Ky fenomen eshte i ndjeshem sidomos ne zonen fushore dhe me te populluar te komunes gjate sezonit

turistik veror. Territori i komunës Ishëm ka një infrastrukturë ekzistuese në permiresim e siper, e cila synon mbulimin e siperfaqeje territoriale më të madhe.

Rrjeti rrugor ekzistues shërben kryesisht në lidhjen e fshatrave me njëri tjetrin, dhe me qytetin e Durrësit dhe bashkitë e tjera. Ky rrjet rrugor i ri është në gjendje relativisht të mirë. Është asfaltuar segmenti nga hyrja e autostradës Tirane - Durrës, kryhet nga Maminas, në fshatin Kuraten (Shkafanë), vazhdon në fushë Drac deri në koder Drac me gjatësi 3 km, një degezim tjetër futet në brendësi të fshatit Kuraten, kurse rruga për në Shetaj sapo ka përfunduar. Është planifikuar riparimi i segmentit nga fshati Lalës deri në qendër të komunës. Është në proces rruga nga fushë Gjericaj-Likmetaj. Vlen për tu theksuar se rruga nacionale nga qendra Shkafanë deri në zonën turistike në fshatin fushë Draç realizon lidhjen e të gjithë fshatrave fushore të komunës. Pjesa tjetër e rrugëve është përgjithësisht në gjendjen e rrugëve rurale të paasfaltuara dhe vazhdimisht mirëmbahet me fondet e Komunes. Në rrjetin e brendshëm atë që lidh fshatrat e Komunes përgjithësisht ndesh rrugë të asfaltuara por që konsistojnë kryesisht vetëm në asfaltim të shtratit të rrugës dhe ku mungojnë pothuaj plotësisht nënstrukturat e tjera të rrugore, si kanalizimet anësore të ujerave të bardha, sinjalistika, cka ul nivelin e shërbimit dhe jetë-gjatesinë e rrugës.

Infrastruktura Manze dhe Sukth

Territori i njesisë administrative Manzë qarkohet në drejtimin veri-jug nga rruga Maminas - Gjiri i Lalzit. Ky është aksi kryesor i lëvizjes në zonë dhe ai që ka fluksin më të madh të lëvizjes automobilistike. Rrugët e tjera që lidhin fshatrat me këtë aks shtrihen në drejtim perëndim - lindje. Aksi i rrugës Maminas - Gjiri i Lalzit bën aktualisht dhe një ndarje të zonës bujqësore me atë të banimit. Zona e banimit pozicionohet përgjatë këtij aksi dhe në hapësirën midis kësaj rrugë dhe vargut të kodrave. Zonat e kodrave janë zonat të cilat vuajnë izolimin më të madh dhe kanë një indeks më të lartë periferiliteti. Lidhjet në këto zona bëhen vetëm nëpërmjet disa rrugëve dytësore. Lidhjet në këto zona bëhen vetëm nëpërmjet nënkalimeve të hekurrudhës të cilat shërbejnë dhe si kalime për përrrenjt e zonës. Këto kalime dhe rrugët e zonës kodrinore janë të paasfaltuara mungon infrastruktura, ndriçimi duke u kthyer në një potencial rreziku. Përsa i përket rrjetit rrugor, për vec rrugëve që shërbejnë si akse kryesore dhe bëjnë dhe lidhjen me rajonin rrugët e tjera janë të degraduara dhe kanë nevojë për ndërhyrje si në infrastrukturën rrugore ashtu dhe në atë inxhinjerie. Territori i Manzës nuk ka një sistem të mirëfilltë transporti publik urban. Transporti publik nuk ekziston. Ka vetëm pika ndalesë të percaktuara nga operatorët privat ku ndalojnë mikrobuset. Linja Shkafanë-tiranë (privat) kalon nga rruga Maminas-Gjiri i Lalzit (autobus). Linja Manzë-Durrës, Radë Durrës (autobus) Linja Ishëm-Durrës-tiranë. Këmbësorët dhe çiklistët janë përdoruesit kryesorë të arterieve rrugore.

Infrastruktura rrugore Rrashbull

Pothuthajse pjesa më e madhe e rrjetit të brendshëm rrugor të kësaj njësie Administrative është e paasfaltuar dhe vecanerisht rrugët në zonat kodrinore lene shume për të deshruar.

↓ Sistemi i Ujit te Pijshem

Sistemi i ujit të pijshëm ne Njesite Administrative te Bashkise Durrës tregon një strukturë të përbërë nga rrjetet e tubacionit lineare, rrjetet e tubacionit si krehër, rrjetet në formë rrjete, si dhe rrjetet e tubacionit si rrjet merimange. Këto vendosje reflektojnë strukturat e larmishme të urbanizuara, të shtrira mbi territor.

Sistemi i ujit të pijshëm të Durrësit do të përbëhet nga tre nënsistemeve të pavarura. Një sistem krejt i ri i puseve të reja të vendosura në rezervuarin Fushë Milot, dhe i pajisur me stacione pompimi, tubacionet kryesore të transmetimit dhe rezervuari i madh, do t'i sjellë ujë të pijshëm qendrës së Durrësit. Një tjetër sistem mbledh ujë në Fushë Kuqe dhe i shërben pjesës tjetër të territorit nëpërmjet një rrjeti të zgjeruar tubacioni. Nënsistemi i tretë merr ujë nga rrjeti i Kavajës dhe i shërben jugut të Durrësit.

Meqenese furnizimi me ujë të pijshëm është i kufizuar në disa orë në ditë, për të përballuar këtë situatë, dy janë strategjitë kryesore të miratuara:

1. Familja pajiset me një pompë të lidhur me rrjetin e ujit të pijshëm dhe një rezervuar uji që gjendet normalisht në tarraca. Gjatë orëve të furnizimit, uji i pijshëm pompohet drejt rezervuarit dhe atje qëndron për përdorim në kohën kur rrjeti i ujit të pijshëm nuk furnizon. Kjo ka krijuar një peizazh të vërtetë - ose peizazhe - të rezervuarëve me ujë.
2. Familja pajiset me një pus për të tërhequr ujë nga nëntoka. Kjo gjeneron një shfrytëzim të pakontrolluar të ujërave nëntokesore.

↓ Rrjeti i Kanalizimeve te Ujrave te Zeza

Sistemi i ujërave të zeza të Durrësit do të përbëhet nga tre sisteme kryesore.

Sistemi i parë është rrjeti i centralizuar, i zgjeruar, i ujërave të zeza të Durrësit. Një rrjet i përhapur tubacioni që reflekton larmishmërinë e strukturës së dendur urbane të bashkisë së Durrësit, karakterizon pikë së pari këtë sistem. Rrjeti do të zgjerohet për t'u shërbyer zonave më të dendura të urbanizuara të Durrësit dhe zonave industriale të vendosura në afërsi të rrjetit. Zgjerimi do të ketë të bëjë fillimisht me Spitallën dhe Kënetën, Sukthin, Sukthin e Re, pjesë të Shkozetit dhe zonat lindore të depozitave të trenit.

Tubacioni kryesor i këtij rrjeti të kanalizimit - psh në Lagjen 18 - do të përmirësohet për të rritur kapacitetin e tyre ose thjesht të shmang rrjedhjet. Së dyti, një fabrikë e madhe e trajtimit të ujërave të zeza shënon fundin e këtij sistemi. Impianti i trajtimit do të zgjerohet edhe më tej, për të rritur kapacitetin e tij të trajtimit. Njëkohësisht, infrastruktura do të zbatohet me një numër pellgësh për të trajtuar grumbullimin e ujërave të zeza që do të kontribuojë për të përmbushur kërkesat e ujitjes së praktikave bujqësore përreth.

Sistemi i dytë është një grup i rrjeteve të vogla që korrespondojnë me zonat e thella, por me urbanizim të dendur. Vendbanimet e Shetaj, Fushë-Draçi, Shkallë, Kamaras, Radë dhe Rrashull do të sigurohen nga një tubacion i ri i rrjeteve të vogla. Çdo mini rrjet do të jetë i pajisur me një pajisje parësore të trajtimit të ujërave të zeza dhe me një zinxhir të ndërtuar ligatinash trajtimi, për të kryer trajtimin dytësor të ujërave të zeza. Sistemet e trajtimit do të jenë të vendosura në drejtim të vendbanimeve dhe pikërisht në afërsi të sistemit të kullimit të sipërfaqes.

Sistemi i tretë përbëhet nga një mbulesë e pajisjes në shkallë të vogël të trajtimit të ujërave të zeza, për rrjetin e familjeve dhe industrive. Ndërtesat e largëta dhe vendbanimet jo të lidhura me rrjetin e centralizuar të Durrësit dhe as me ndonjë mini rrjet, do të pajisen me një depozitë septike kolektive ose individuale dhe me trajtimet sekondare të ujërave të zeza.

Gjate realizimit të banesave individuale, shkarkimet e ujerave të përdorura, do të lidhen me sistemin ekzistues të kanalizimeve të zonës. Mbetjet e ngurta urbane do të depozitohen në konteneret e Bashkisë. Mbetje të ngurta që prodhohen nga ndertimi në këto zone janë mbetjet e ngurta urbane si plastike, qelqi, materiale letre, metale, mbetje organike (paleta druri), materiale inerte të prodhuara nga punimet ndertuese si dhe dheu e mbetjet inerte që do të largohen nga sheshi i ndertimit. Pjesa e mbetjeve të pa përdorshme do të grumbullohen në vendin e caktuar nga Njësia e Qeverisjes Vendore (NJ.Q.V) pas zbardhjes së Lejes së Zhvillimit nga autoritetet përgjegjëse. Këto mbetje do të menaxhohen në bashkëpunim me Njësine e Qeverisjes vendore dhe firmën pastruese të territorit dhe në përputhje me Vendimin e Këshillit të Ministrave Nr. 575, datë 24.6.2015 "Për miratimin e kërkesave për menaxhimin e mbetjeve inerte". Grumbullimi i mbetjeve do të jetë i diferencuar që në vendburim. Mbetjet inerte, apo edhe dheu i germuar, materiale të ndertimit do të trajtohen në mënyrë të veçantë. Referuar VKM Nr. 99, datë 18.02.2005 Për miratimin e katalogut Shqiptar të Klasifikimit të Mbetjeve", mbetjet që prodhohen klasifikohen me kodet: 20 01 01 Letër dhe karton, 20 01 02 Qelq, 20 01 39 Plastiket, 20 01 40 Metalet, 20 02 02 Dhera dhe gure.

✚ Rrjeti i Energjisë Elektrike dhe Komunikimit Elektronik

Në territorin e bashkisë së Durrësit, rrjeti elektrik është i përhapur gjerësisht dhe ajri i shërbejë të gjithë popullsisë. Kjo është si rezultat i linjave elektrike të voltazhit të lartë, linjave rajonale dhe linjave lokale që janë përmirësuar gjatë viteve të fundit. Në vitet e ardhshme, efikasiteti i rrjetit duhet të përmirësohet më tej dhe veçanërisht duhet të reduktohen ndërprerjet e energjisë, të shkaktuara nga furnizimi i pamjaftueshëm. Kalimi nga linjat 6KV në ato 20KV, shtrimi i kablove nëntokësore së bashku me rritjen e kapacitetit të nënstacioneve janë instrumenta themelore për të përmirësuar efikasitetin e rrjetit elektrik të bashkisë. Zona të veçanta që kanë nevojë për përmirësim janë Hamallaj, Manëza, Rrashbulli dhe Gjiri i Lalzit. Për sa i përket komunikimit elektronik në qytetin e Durrësit ka një shpërndarje të mirë të rrjetit nga pikpamja e shërbimit por infrastruktura në mbështetje të këtij rrjeti nuk është e përshtatshme me nevojat e qytetit. Si pasojë shërbimi ofrohet nëpërmjet një infrastrukture ajrore të ç'rregullt. Në të ardhmen ky rrjet do të ndërtohet në mënyrë të integruar me infrastrukturën rrugore duke shfrytëzuar riparimin e rrugëve ekzistuese dhe ndërtimin e rrugëve të reja dhe për përmirësimin e rrjetit të formuar dhe zgjerimin e tij në zonat ku mungon ky shërbim.

Te gjitha zonat në shqyrtim kanë infrastrukturë të furnizimit me energji elektrike.

Energjia Elektrike qe nevojitet per zbatimin e punimeve per realizimin e banesave individuale do te merret nga Rrjeti kryesor elektrik nepermjet nje matesi ne piken me te afert te mundshme e cila do te caktohet nga filiali i OSHEE qe e ka ne perdorim linjen elektrike dhe do te jepet ne perdorim me ane te kontrates perkatese.

6 PROGRAMI I NDËRTIMIT

6.1 Kohëzgjatja e Ndertimit

Kohëzgjatja e plotë e parashikuar e procesit të ndërtimit për secilën ndërtesë më vete, sipas metodës së ndërtimit me konstrukton betonarme, pa përfshirë prishjen e ndërtesës ekzistuese, është 8 javë. Kurse kohëzgjatja e plotë e parashikuar e procesit të ndërtimit për secilën ndërtesë më vete, sipas metodës së ndërtimit me konstrukton metalik parafabrikat, pa përfshirë prishjen e ndërtesës ekzistuese, është 30 dite.

Kohëzgjatja totale është në funksion të organizimit të procesit të rindërtimit.

Grafiku i Punimeve per Ndertesen me Konstrukson Betonarme

PERSHKRIMI	JAVA I	JAVA II	JAVA III	JAVA IV	JAVA V	JAVA VI	JAVA VII	JAVA VIII
1 Transport material deri 5 km								
2 Skanifikim i sipërfaqes (nga pjesa e humbur)								
3 Dhe i ngjeshur me tokmak elektrik								
4 Nenshtrese zhavorri 20cm								
5 Shtrese betoni e varfër C12/15 (20cm)								
6 Betoni per pllaken e themelit C16/20 (30cm)								
7 Beton C20/25 per kolonat								
8 Beton C20/25 per trarët								
9 F.V. Hekur betoni ϕ 6 + 10 mm								
10 F.V. Hekur betoni > ϕ 10 mm								
11 Shtrese stirobetoni								
12 Kornice metalike per pjete pllakes se betonit								
13 Shtrese termoizoluese me polisterol te 10 cm, pllaka e betonit								
14 Mur tullie me 8 vrime te 20cm, llac M-15								
15 Mur tullie me 8 vrime, te 10cm, h*3m, llac perzier M15								
16 Konstrukcioni i catisse, Konstrukcione metalike te perbers								
17 Mbuluese OSB 11 mm (me fiber e listela)								
18 Shtrese avullizoluese gjestetali								
19 Izolim çatie me lesh gur								
20 Ulluk vertikal diam. ϕ 100mm								
21 Ulluk shkarkimi horizontal me llamarine singat 93 cm								
22 Kasete shkarkimi me llamarine singat								
23 Mbuluese çatie me tregulla marzejeze								
24 Hidroizolim me emulsion dhe dy duar bitum								
25 H/izolim i guajn ne tulesit								
26 Suva brenda mur tullie h*4m me pompe, llac perzier M 25								
27 Tavane me kartonshes								
28 Veshje fasade me polisterol te 5cm + rrjete + suva.								
29 Veshje me pllake, tualet dhe kuzhine								
30 Shtirim me pllake qeramike + plintus								
31 Shtirim me pllake per jashte, verande, parashytje								
32 Fragje dritare me pllake grani te armuar me boje								
33 Boje hidromat, Lyerje e mureve dhe tavaneve, interier								
34 Boje hidroplastike, Lyerje e mureve, esterier								
35 F.V Vetrate d/alumini plastike me doplo sham + dore, h= 250 cm								
36 Dore e jashtme, 35x220 cm, e blinduar								
37 F.V Dyer te brendshme								
38 F.V Dritare								
39 F.V Punime Elektrike								
40 F.V Punime Hidraulike								
41 F.V Punime Mekanike								
42 Sinjalistika MNZ								



Grafiku i Punimeve per Ndertesën me Konstruksion Metalik Parafabrikat

DITE	1	2	3	4	5	6	7	8	9	10	11	12	13	14	15	16	17	18	19	20	21	22	23	24	25	26	27	28	29	30
Prodhim dhe Transport																														
Pergatitje Terreni Punime dhe b/a																														
Monim dhe Plansistemim																														

6.2 Jetegjatesia e Parashikuar e Objektivit

Periudha e zhvillimit të funksionit për të cilin po ndërtohet ky objekt do të përputhet me periudhën e projektimit që kanë këto tipologji ndërtimesh.

6.3 Faza e Planifikuar e Rehabilitimit te Siperfaqes

Faza e planifikuar e rehabilitimit të sipërfaqes pas realizimit të projektit do të konsistojë gjatë mirëmbajtjes së zonave të gjelbra, ndaj ruajtjes së koeficienteve real të zonave publike, ndaj ruajtjes së standardeve dhe distancave brenda veprës elementëve të tjerë urban përreth. Sipërfaqja e ndërtesës ekzistuese e cila do të shembet do të rehabilitohet dhe do të jetë në funksion të pronës.

6.4 Lendet e Para per Ndertim

Lendet e para qe do te perdoren jane kryesisht llaçi i betonit i cili blihet i gatshem nga firmat e prodhimit te betonit ne zone, hekuri per strukturen mbajttese te objektivit, tulla per mbushjen e mureve dhe konstruksioni per mbulesen, material poliesteroli per izolim, rere dhe gelqere per suvatimin e mureve, dyer dhe dritare duralumini te gatshme, konstruksion metalik, vetratë xhami, si dhe instalimet inxhinierike te ambjenteve te brendshme.

Duke qenë se proceset që do të zhvillohen në këtë veprë janë të thjeshta, pasi vete godina eshte projektuar e tille, per rrjedhoje materialet e përdorura janë lehtësisht të gjendshme dhe të arritshme.

Te gjitha keto materiale do te sigurohen nga zona sa me ne afersi te truallit.

7 LIDHJA E MUNDSHME ME PROJEKTE TE TJERA TE ZONES

Sipas informacionit te disponueshëm arrijmë në përfundimin se projekti në fjalë nuk i mbivendoset, as në hapësirë dhe as fizikisht projekteve të mëparshëm. Përkundrazi, ruan distancat me to dhe është në harmoni të plotë dhe në respekt me standardet funksionale të një veprë banimi. Projekti nuk ka mbivendosje me projektet e rruges, as me infrastrukture tjeter. Projekti nuk bie ndesh me projektet në të ardhmen që kanë të bëjnë me zhvillimin e këtyre zonave.



Projekti përmbush plotësisht qëllimin dhe i përshtatet zonës në të cilën ndodhet toka që do të zhvillohet.

Theksojmë se gjatë hartimit të PDyV-së janë shqyrtuar të gjitha përcaktimet e planeve lokale dhe atyre të niveleve më të larta dhe se planvendosjet janë pozicionuar në bazë të inspektimeve dhe në bashkëpunim të ngushtë me AKPT dhe Bashkinë Durrës.

8 INFORMACION PER ALTERNATIVAT E KONSIDERUARA

8.1 Bimesia ne Zone

Nga pikëpamja floristike, rrethi i Durrësit bën pjesë në zonën e shkurreve mesdhetare, të përfaqësuara nga dafina, shqopa dhe nga shkurret të tjera në formën e kacubeve të veçanta. Pranë bregut të detit shtrihet një brez gjelbërimi me pisha të zhvilluara mire. Zona karakterizohet nga prania e një bimësie natyrore me moshe 80 vjeçare që dominohet kryesisht nga pisha e bute dhe e egër me moshe 19-24 vjeçare.

Gjatë bregdetit gjendet një baze pyjesh prej dushku dhe shelgu me moshe 60-80 vjeçare, i alternuar me pyll artificial prej pishash e plepash me moshe 20 vjeçare. Zona e shpallur park kombëtar “Parku nacional i Rrashbullit” në të cilin ndodhen 380 ha me pyje mjaft tërheqëse, nga të cilat 50 ha me pyje të larta dhe 330 ha me pyje të ulëta. Një problem shqetësues është se ky pyll është dëmtuar në një masë të konsiderueshme nga prerja pa kriter nga vete banorët e zonës përreth për qëllime personale. Konditat klimatike të zonës lejojnë të zhvillohet një bimësi e shumëllojshme që nga pishat, plepi, frasheri i zi, morina, palma dhe dafina, deri në bimët e tjera dekorative si : frasheri gjethengushtë, vërria, eukalipti, shelgu lotues, etj. Të ruajtura në forme natyrore shumica e drurëve të lartpërmendur gjenden në territorin e ish “Bllokut” që përben një zonë me karakterin e një parku natyror të këndshëm.

Në zonat me të larta të rrethit (p. sh. zona e Ishmit) rriten shkurre që i rrezojnë gjethet e tyre gjatë atines së dimrit si : shkuza, murrizi, driza, etj. Në Xhafzotaj, Sukth, Gjipale, Spifall etj, rriten edhe bime të ulëta si : mullaga, hithra, lulekuqa, tatulla, kopra e egër, ndërsa gjethë delli, lulebasami, hithra, grami, rrodhja, netulla, bar pate rriten kryesisht në zonën e Shijakut, Maminasit, Katundi të Ri dhe Ishmit.

Zona e Kodrave të Durrësit

Është pak e populluar dhe në krahasim me ligatinat përbri tyre, është mjaft pjellore dhe e pasur me një numër të madh specimesh. Përfaqësuesit kryesorë të zonës janë tipa të ndryshëm bari, lulesh dhe shkurresh. Për sa i takon faunës, ka amfibë, gjitarë të vegjël, dhe numër të vogël specimesh insekte. Zogjtë shtohen nëpër shkurret jashtë tokave të banuara.

Zona midis Kodrave të Durrësit dhe Ligatinave

Megjithatë zona i është nënshtruar përdorimit intensiv nga ndërmarrjet e prodhimit, vegetacioni natyror është pakësuar shumë dhe mund të dallohet vetëm në disa pjesë. Këtu flora dhe fauna

është e ngjashme me zonën e kodrave, kurse në zonën e ish-fabrikës kimike insektet janë zhdukur. Kërkimet kanë treguar se ndotja ka sjellë impakte negative në florë dhe faunë. Kjo ka sjellë ndryshimin e strukturës së qelizave të bimëve, ka dëmtuar rrënjët dhe ka penguar rritjen e tyre. Insektet, por edhe bagëtitë që kullosin në këtë zonë, janë dëmtuar nga thithja e helmeve.

Ligatinat / Kanalet Kulluese

Për shkak të tokave të kripura dhe ranore, vegjetacioni i rrallë i llojit tipik për kënetat kufizohet me barëra halofilike. Kanalet e kullimit shpesh mbulohen me barishte të këqija. Në fushën e mbetjeve të bikromatit, që bën pjese të kënetat, vegjetacioni thuhet mungon fare. Ky gjendet me shumicë në zonat ku janë hedhur dhera të gërmuara nga zona të tjera për të përmirësuar cilësinë e tokës.

Fauna përbëhet kryesisht nga amfibe (breshka, gjarpërinj dhe bretkosa). Gjitarë të vegjël gjenden më shumë në zonat rrethuese të ligatinave dhe në zonat e ngritura të digave.

Zona e Plazhit

Në plazhin e ngushtë të kësaj zone bimësia mungon thuhet plotësisht dhe në zonën midis kodrave të Durrësit dhe ligatinave, e vetmja bimësi që gjendet përbëhet nga barëra halofilike të shpërndarë aty-këtu dhe pak bimë me lule. Për shkak të florës së rrallë në zonën jo-detare të plazhit, edhe fauna është e rrallë. Përveç popullatës së zakonshme të zogjve, që ushqimin kryesor e sigurojnë nga deti, fauna është mjaft e varfër si në numër ashtu edhe në lloje. Në zonën detare përgjatë bregut ka midhje bentonike (të fiksuara) dhe endobentonike (në sediment).

Zona në të cilën zhvillohen ndërtimet në fjalë kryesisht është zonë e ndërtuar e cila karakterizohet nga toka të tipit truall, pra nuk cenon bimësinë në zonë. Gjithashtu duhet të theksojmë se ndërtesat po rindërtohen dhe ndërtesat e reja kryesisht nuk zënë sipërfaqe territori më shumë se ndërtesa e vjetër.



8.2 Objektivat dhe Principet per Zhvillim

- Ndikim mjedisor minimal (pamor, aromë, zhurmë, mbetje) dhe ndikim minimal në përdorimet e përbashkëta.
- Përputhje me objektivat që artikulojnë në Planet Zhvillimore Lokale;
- Maksimizim të cilësisë;

Objektet e reja nuk duhet të krijojnë asnjë shndërrim rrënjësor të ambientit duke përfshirë edhe erozionet, gërryerjet, ndotjet, zhurmat apo edhe impaktin vizual. Vendndodhja dhe dizenjimi i tij duhet të sigurojë që aromat dhe zhurmat të minimizohen. Struktura në vetvete duhet të jetë e përshtatshme për banim, por duhet të vendoset në mënyrë që të ketë impakt sa më të vogël vizual. Pemët dhe lloje të tjera gjelbërimi do të ndihmonin për këtë. Të gjitha mbetjet duhet të menaxhohen në mënyrë që të mos kenë efekte anësore në shëndetin publik dhe ambient.

përfshirë edhe burimet ujore. Duhet të përdoren distancat e sigurisë për godinat, burimet ujore dhe rrugët.

8.3 Perfundime

Objektet e reja do të ndërtohen në po ato parcela ku ndodhet ndërtesa që do rindërtohet dhe nuk cenon funksionin e parcelës, por i shërben asaj qoftë kjo në sistem urban apo bujqësor dhe nuk bie ndesh me funksionin e zonës përreth.

9 TË DHËNA PËR PËRDORIMIN E LENDËVE TË PARA

9.1 Sasia e Ujit të Nevojshëm

Sasia e ujit të nevojshëm gjatë procesit të ndërtimit dhe zhvillimit të kësaj zone do të sigurohet nëpërmjet rrjetit ekzistues. Konsumi i tij jepet në varësi të planifikimit të kryer dhe projekti i realizuar për furnizimin me ujë plotëson nevojat e banorëve dhe përdoruesve të ambienteve të këtij objekti.

Uji që nevojitet për zbatimin e punimeve do të merret nga Rrjeti kryesor nëpërmjet një matesi në piken me të afert të mundshme e cila do të caktohet nga Ndermarrja e Ujesjellesit që e ka në përdorim linjen e Ujesjellesit.

9.2 Sasia e Energjisë

Edhe sasia e energjisë së nevojshëm gjatë procesit të ndërtimit dhe funksionimit do të arrihet nëpërmjet lidhjeve me rrjetin ekzistues nëpërmjet një matesi në piken me të afert të mundshme e cila do të caktohet nga filiali i OSHEE që e ka në përdorim linjen elektrike dhe do të jepet në përdorim me anë të kontratës perkatese. Në rast se Lidhjet me rrjetin elektrik nuk janë të mundura Kontraktori duhet të parashikojë vetë një gjenerator ose burim energjie të ~~mjaftueshem~~ për të përmbushur kërkesat për zbatimin me sukses të punimeve



9.3 Lende Djegëse

Në këto ambiente nuk ka procese që kërkojnë përdorimin e lëndëve djegëse.

10 AKTIVITETE TË TJERA NDIHMESE

Për mbarëvajtjen e punimeve në kantierin e ndërtimeve në zbatim të këtij projekti do të ketë edhe objekte ndihmëse, por të përkohshme, si:

- zyra kantieri
- magazina për grumbullim mallrash dhe lëndësh të para

- ambiente për salla ngrënie
- dhomë të ndihmës së shpejtë
- depozita të mbajtjes së ujit
- vend të grumbullimit të përkohshëm për mbetje
- vend të grumbullimit të përkohshëm për mbetjet inerte.

Përveç aktiviteteve të sipërpërmendura nuk mendohet të zhvillohen aktivitete të tjera dhe mendohet se ambientet janë të mjaftueshme për ndërtim dhe zhvillim.

11 INFORMACION PER LEJET

11.1 Informacion per Autorizimet

Ligji Nr. Nr. 10 431, datë 9.6.2011 për "Mbi mbrojtjen e mjedisit"

Ky ligj ka për qëllim mbrojtjen e mjedisit në një nivel të lartë, ruajtjen dhe përmirësimin e tij, parandalimin dhe pakësimin e rreziqeve ndaj jetës e shëndetit të njeriut, sigurimin dhe përmirësimin e cilësisë së jetës, në dobi të brezave të sotëm dhe të ardhshëm, si dhe sigurimin e kushteve për zhvillimin e qëndrueshëm të vendit, mbi bazën e parimeve, kërkesave, përgjegjësitë, rregullat dhe procedurat e përgjithshme për garantimin e mbrojtjes në një nivel të lartë të mjedisit.

LIGJ Nr. 10 440, datë 7.7. 2011 "PËR VLERËSIMIN E NDIKIMIT NË MJEDIS"

Ky ligj synon të sigurojë:

- a) një nivel të lartë të mbrojtjes së mjedisit, përmes parandalimit, minimizimit dhe kompensimit të dëmeve në mjedis, nga projekte të propozuara që përpara miratimit të tyre për zhvillim;
- b) garantimin e një procesi të hapur vendimmarrjeje, gjatë identifikimit, përshkrimit dhe vlerësimit të ndikimeve negative në mjedis, në mënyrën dhe kohën e duhur; si dhe përfshirjen e të gjitha palëve të interesuara së organeve qendrore dhe vendore, autoriteteve të publikut, organizatave jofitimprurëse, nëpërmjet një vlerësimi të integruar dhe kohor të impaktit në mjedis të projekteve dhe veprimtarive.

Neni 7 Procedurat e vlerësimit të ndikimit në mjedis

1. Projektet private apo publike, të listuara në shtojcat I dhe II, i nënshtrohen vlerësimit të ndikimit në mjedis, përpara dhënies së lejes përkatëse, nga autoriteti përgjegjës, për zhvillimin ose jo të projektit.
3. Dokumenti bazë, ku mbështetet procesi i VNM-së, është raporti i vlerësimit të ndikimit në mjedis.

Neni 10 Paraqitja e kërkesës për vlerësimin e ndikimit në mjedis nga zhvilluesi

Zhvilluesi, për projektet me ndikim në mjedis, që janë subjekt i këtij ligji, paraqet pranë MM-së, përveç dokumentacionit të kërkuar edhe dokumentacionin përkatës për procedurën e VNM-së, përfshirë për projektet e shtojcës II:

- i) projektin teknik të veprimtarisë;
- ii) raportin e ndikimit në mjedis të VNM-së, të hartuar sipas llojit të projektit;
- iii) faturën e pagesës së tarifës së shërbimit, sipas përcaktimeve të nenit 27 të këtij ligji.

VENDIM Nr. 686, datë 29.7.2015 PËR MIRATIMIN E RREGULLAVE, TË PËRGJEGJËSIVE E TË AFATEVE PËR ZHVILLIMIN E PROCEDURËS SË VLERËSIMIT TË NDIKIMIT NË MJEDIS (VNM) DHE PROCEDURËS SË TRANSFERIMIT TË VENDIMIT E DEKLARATËS MJEDISORE.

LIGJET, VENDIMET DHE UDHËZIMET E VITEVE TË FUNDIT (2011 -2015)

1. Programi kombëtar i monitorimit të mjedisit përcakton treguesit kryesor të gjendjes, impaktin dhe presionin në ajër, ujërat e brendshëm, tokën, zonat bregdetare, detin, pyjet dhe diversitetin biologjik dhe përcakton modalitetet e vlerësimit të tyre.
2. Vendimi Nr. 435, date 12.09.2002 “Për miratimin e normave mbi shkarkimet në ajër në Republikën e Shqipërisë”. Ky vendim jep normat mbi shkarkimet në ajër në Republikën e Shqipërisë.
3. Ligji Nr.8897 datë 16.05.2002 “Për mbrojtjen e ajrit nga ndotja” dekretuar me dekret nr. datë 04.06.2002. Ky ligj jep kriteret dhe normativat e monitorimeve të ajrit.
Ligji Nr.10 448, datë 14.7.2011 “Për lejet e mjedisit” që ka për qëllim parandalimin, pakësimin dhe mbajtjen nën kontroll të ndotjes së shkaktuar nga disa kategori veprimtarish, në mënyrë që të arrihet një nivel i lartë i mbrojtjes së mjedisit në tërësi, shëndetit të njeriut dhe cilësisë së jetës.
4. Ligji Nr. 10 463, datë 22.9. 2011, “Për menaxhimin e integruar të mbetjeve” qe ka per qëllim të mbrojtje mjedisin e shëndetin e njeriut dhe të sigurojë menaxhimin e duhur mjedisor të mbetjeve nëpërmjet: a) parandalimit e minimizimit të mbetjeve ose pakësimit të ndikimeve negative nga krijimi dhe menaxhimi i integruar i mbetjeve; b) përmirësimit të efijencës së përdorimit të tyre; c) pakësimit të ndikimeve negative të përgjithshme nga përdorimi i burimeve.
5. Ligji Nr. 10 431, datë 9.6.2011, “Mbrojtjen e mjedisit” qe ka per qëllim mbrojtjen e mjedisit ne një nivel të lartë, ruajtjen dhe përmirësimin e tij, parandalimin dhe pakësimin e rreziqeve ndaj jetës e shëndetit të njeriut, sigurimin dhe përmirësimin e cilësisë së jetës,



në dobi të brezave të sotëm dhe të ardhshëm, si dhe sigurimin e kushteve për zhvillimin e qëndrueshëm të vendit.

6. VKM draft "Për përcaktimin e rregullave për eksportin e mbetjeve dhe transitin të mbetjeve jo të rrezikshme dhe mbetjeve inerte" me qëllim mbrojtja, ruajtja dhe përmirësimi i cilësisë së mjedisit, si edhe mbrojtja e shëndetit publik, përmes minimizimit të ndikimeve negative nga eksporti i mbetjeve dhe kalimi transit i mbetjeve jo të rrezikshme apo i mbetjeve inerte.
7. VENDIM Nr. 13, datë 4.1.2013, "Për miratimin e rregullave, të përgjegjësive e të afateve për zhvillimin e procedurës së vlerësimit të ndikimit në mjedis" për vlerësimin e ndikimit në mjedis", Miratimin e rregullave, të përgjegjësive e të afateve për zhvillimin e procedurës së vlerësimit të ndikimit në mjedis (VNM) të projekteve të caktuara private apo publike.
8. Udhëzimi Nr. 3, i Ministrisë së Mjedisit, dt. 02.12.2013 "Për dokumentacionin e domosdoshëm për të kërkuar lejet mjedisore të tipit a, b mbrojtjen e mjedisit e për aktivitete të reja ekzistuese.

Zbatimi i Konvetave Ndërkombëtare

1. Projektet lokalë apo kombëtarë, që përfshijnë planifikimin e përdorimit të tokës dhe zhvillimit urban dhe ndryshime të tyre.
2. Projektet dhe aktivitete që kanë ndikime domethënëse mbi mjedisin dhe që janë veçanërisht të dëmshme për shëndetin e njeriut.
3. Projektet dhe aktivitetet lokalë sipas gjykimit dhe përcaktimeve të bërë nga autoritetet lokalë.

11.2 Informacion për Liçencat e Nevojshme

Kërkesat e Licencimit

Procesi i licencimit për mjedisin është parashikuar në Ligjin e vitit 1991 për Mbrojtjen e Mjedisit, ndryshuar në vitin 1998. Ligji shprehet se autoritetet kompetentë përkatës duhet të licencojnë të gjithë aktivitetet ekonomike dhe sociale që mund të kenë ndikim mbi mjedisin.

Mendimi i institucioneve të tjera

1. Gjatë procedurës së VNM-së, AKM-ja dhe ministria, sipas kompetencave, konsultohen edhe me institucionet e përmendura në shkronjat "c", "ç" dhe "dh" të pikës 1 të nenit 14 të këtij ligji, duke u dërguar edhe kopje të dokumentacionit të paraqitur nga zhvilluesi i projektit.
2. Institucionet e konsultuara japin brenda afatit të kërkuar mendimin e tyre, sipas funksioneve dhe përgjegjësive përkatëse.



3. Nëse institucionet e lartpërmendura nuk paraqesin mendimet e tyre brenda afatit të kërkuar nënkuptohet se ato janë dakord me zhvillimin e projektit dhe nuk kanë komente.

Certifikata dhe licenca për përgatitjen e raportit të VNM-së

1. Zhvilluesi, për përgatitjen e raportit të thelluar dhe raportit paraprak të VNM-së, ngarkon subjektet juridike ose fizike tregtare, të licencuara nga QKL-ja, për veprimtarinë e vlerësimit të ndikimit në mjedis dhe auditimit mjedisor, si dhe/ose individët e certifikuar nga ministria, si ekspertë të VNM-së dhe auditimit mjedisor.
2. Raporti i thelluar dhe raporti paraprak i VNM-së pranohen si të tillë vetëm kur janë nënshkruar nga një ekspert i certifikuar apo nga subjekte juridike ose fizike tregtare, të licencuara nga QKL-ja, për veprimtarinë e vlerësimit të ndikimit në mjedis dhe auditimit mjedisor. Nënshkrimi nuk i heq zhvilluesit asnjë përgjegjësi apo detyrim në lidhje me përmbajtjen e raportit.
3. Ministri miraton certifikimin e individëve, si specialistë për vlerësimin e ndikimit në mjedis dhe auditimin mjedisor, sipas rregullave, procedurave e kriterëve që miratohen me vendim të Këshillit të Ministrave.

Veprimtaritë e përcaktuara në pikën 1 të këtij neni, kur kryhen nga subjekte juridike ose fizike tregtare, i nënshtrohen licencimit dhe përfshihen në kategorinë III.2 të shtojcës së ligjit për licencat. Këto veprimtari licencohen sipas ligjit për licencat.



RAPORTI I VLERESIMIT TE NDIKIMIT NE MJEDIS

PLANI I DETYRUR VENDOR PER ZONAT E DEMTUARA PIKESORE 141 BANESA INDIVIDUALE, BASHKIA DURRES



Ky raport është përgatitur pas hartimit të projektit të zbatimit duke marrë parasysh të gjithë dokumentacionin e dorëzuar dhe në përputhje me ligjin Nr. 10440, dt. 07.07.2011 "Për Vlerësimin e Ndikimit në Mjedis"

Përgatiti:
EKSPERT I VLERESIMIT TE NDIKIMIT NE MJEDIS
ENTELE ÇANO

Përmbajtja

1	HYRJE	40
1.1	Te Dhena mbi Hartuesin e Raportit	42
1.2	Shenime mbi Vleresimin e Raportit te VNM	42
1.3	Korniza Administrative	42
1.4	Korniza Ligjore	43
1.5	Korniza Ligjore dhe Statusi i Zones ne Studim	45
2	PËRSHKRIMI I MBULESËS BIMORE	47
3	BURIMET UJORE.....	49
4	IDENTIFIKIMI I NDIKIMEVE TË MUNDSHME MJEDIS	51
4.1	Natyra e Ndikimeve	51
4.2	Shtrirja e Projektit	51
4.3	Ndikime nga Projekti i Zbatimit (Faza e Ndertimit).....	55
4.3.1	Ndikime qe Shoqerojne Transportimin e Materialeve te Ndertimit.....	55
4.3.2	Ndikime qe Shoqerojne Germimet e Dheut.....	56
4.3.3	Humbja e Drureve dhe Bimesise ne Zonen e Ndertimit.....	56
4.3.4	Ndikime Perfituese.....	56
4.4	Ndikime Mjedisore, Humane dhe Shoqerore	56
4.4.1	Mjedisi Natyror.....	56
4.4.2	Mjedisi Human.....	57
4.5	Ndikimet nga Projekti i Zbatimit (Faza e Operimit)	58
4.5.1	Mjedisi Natyror.....	58
4.5.2	Mjedisi Human.....	60
5	SHKARKIMET E MUNDSHME NË MJEDIS	60
5.1	Shkarkimet e Ujrave te Ndotura	60
5.2	Gazrat	60
5.3	Pluhurat.....	60
5.4	Zhurmat.....	61
5.5	Vibrimet.....	61
5.6	Prodhimet e Mbetjeve	61
6	KOHËZGJATJA E MUNDSHME E NDIKIMEVE	62
6.1	Masat Zbutese per Zvogelimin e Ndikimeve Negative ne Mjedis	62
6.2	Metodat e Mundshme per Zvogelimin e Ndikimeve Negative ne Mjedis.....	63
7	SHTRIRJA HAPËSINORE E NDIKIMIT NË MJEDIS	64
7.1	Distanca Fizike nga Vendodhja e Projektit.....	64
8	MUNDËSIA E REHABILITIMIT	64
8.1	Nevojat per Rehabilitim	64



8.2	Rehabilitimi i gjurmës së ndërtesave që prishen	65
8.3	Masat Rehabilituese	65
9	MASAT PËR SHMANGIEN DHE ZBUTJEN E NDIKIMEVE NEGATIVE NË MJEDIS	66
9.1	Vleresimi i Pergjithshem i Performances Mjedisore	66
9.2	Periudha Ndertimore – Masa Zbutese te Detyrueshme.....	67
9.3	Stadi Ndertimor Zbatues. Masa Zbutese te Rekomanduara Shtese	68
9.4	Periudha e Shfrytezimit – Masa Zbutese te Detyrueshme.....	68
10	REKOMANDIME PËR HAPAT E NDËRTIMIT DHE VEPRIMTARISË NDËRTUESE	69
11	PËRFUNDIME	69



1 HYRJE

Ky Raport i Vleresimit te Ndikimit ne Mjedis, eshte hartuar bazuar ne legjislacionin mjedisor per VNM dhe ka per qellim qe te parashikojë, identifikojë, vleresojë dhe parandalojë ose minimizojë ndikimin ne mjedis te projektit te propozuar.

Raporti i vlerësimit të ndikimit në mjedis bazohet në rëndësinë e hartimit të një studimi me standarde bashkëkohore, duke mbajtur parasysh pasuritë natyrore dhe njerëzore të zonës në shqyrtim, vlerat e veçanta të tyre, si dhe kërkesat e pronarëve të zonës. Nxjerrja në pah e pasojave negative dhe pozitive dhe përcaktimi i masave zbutëse bëhet duke pasur parasysh ruajtjen e interesave të investitorëve, përdorimin me masë / të arsyeshëm të burimeve natyrore, si dhe përputhjen e zhvillimit ekonomik e social të zonës me kërkesat e zhvillimit të qëndrueshëm.

Vlerësimi i ndikimit në mjedis mund të përcaktohet si një procedurë e hapur ndaj pjesëmarrjes së publikut, e cila, në vijim të kërkimit me karakter tekniko-shkencor dhe ndërdisiplinor, jep një gjykim paraprak lidhur me përputhshmërinë mjedisore të një projekti (publik ose privat), zbatimi i të cilit mendohet se mund të ketë ndikim domethënës në mjedisin e konsideruar të përbashkët.

Objektivat afatshkurter te VNM jane:

- Permiresim nga pikepamja mjedisore te projektit te propozuar;
- Siguron qe burimet natyrore jane perdorur ne menyren e duhur dhe me eficence;
- Siguron qe eshte perzgjedhur alternativa me e mire e vendodhjes se projektit.
- Siguron qe jane marre ne konsiderate teknikat me te mira te Disponueshme te teknologjise se propozuar per tu aplikuar.
- Identifikon masat e duhura per zvogelimin e ndikimeve te mundshme potenciale te Projektit te propozuar;
- Mundeson informimin e vendim-marresve, duke gjykuar ne miratimin ose jo te projektit dhe kushteve qe duhet te vendosen ne aktin e miratimit.



Objektivat afatgjate te VNM jane:

- Siguron dhe mbron shendetin e njeriut;
- Parashikon dhe parandalon ndryshimet/demtimit e pakthyeshme te mjedisit;
- Ndikon ne mbrojtjene burimeve natyrore, peisazhet e natyres dhe komponentet perberes te ekosistemeve;
- Permireson aspektet sociale-ekonomike te projektit
- Ndhmon ne realizimin e parimit te zhvillimit te qendrueshem te mjedisit.

Vlerësimi i ndikimit në mjedis, i përshkruar në nenin 3 të Direktivës nr. 97/11/EC:

"VNM zbulon, përshkruan dhe vlerëson, ashtu siç duhet dhe për çdo rast në veçanti,

- Qeniet njerëzore, faunën dhe florën;
- Mbulesën e tokës, ujin, ajrin, klimën dhe
- peizazhin; Të mirat materiale dhe pasuritë
- natyrore e kulturore

zbulon karakterin "një dhe i vetëm" të sistemit ekologjik. Nga ky karakter rrjedh që parametri i VNM nuk është vetëm respektimi i disiplinave sektoriale, i planeve dhe i standardeve, por vlerësimi i gjithë pasojave të një ndërhyrjeje sipas metodave tekniko- shkencore të kërkimit. Qëllimi i disiplinës VNM, është ai i "pajtimit të kërkesave të zhvillimit ekonomik dhe prodhues me ato të ruajtjes së pasurisë mjedisore, nëpërmjet zgjedhjes së një marrëveshjeje, e cili prek sa më pak të dytën në përfitim të të parit". Gjithsesi, duhet mbajtur parasysh që, vlerësimi i një veprë publike ose me interes publik, do të thotë edhe gjykimi i vlerës së saj në të ardhmen e interesit të përbashkët me kriteret dhe informacione *ad hoc*, përgjithësisht të ndryshëm nga ata të përdorur për projektimin e ndërhyrjes.

Për të arritur një vlerësim sa më real e të besueshëm të ndikimit në mjedis, duhet analizuar rrethanat në këndvështrime të ndryshme si:

- Kuadri ligjor dhe administrativ;
- Plani rregullues;
- Pozicioni gjeografik dhe kufiri administrativ;
- Relievi i përditësuar;
- Të dhënat klimatike dhe hidrologjike;
- Të dhënat gjeologjike dhe sizmiciteti i zonës;
- Të dhënat mbi florën dhe faunën;
- Burimet territoriale dhe ekonomike;
- Monumentet e kulturës, arkeologjike dhe historike të zonës;
- Të dhënat mbi popullsinë e sotme dhe asaj në të ardhmen;
- Pronësia mbi trojet;
- Të dhëna mbi infrastrukturën (rrjeti rrugor, elektrik, telefonik, ujësjellës-kanalizimeve, mbledhja dhe trajtimi i mbetjeve urbane, etj.);
- Profili ekonomik;



- Shkalla dhe sektorët e punësimit;
- Ekzistenca e zonave të mbrojtura dhe buferike;
- Vendimet ligjore në kuadër të rindërtimit të ndërtesave të dëmtuara nga tërmeti.

1.1 Te dhena mbi Hartuesin e Raportit

Raporti i mëposhtëm është hartuar për marrjen e miratimit nga ana e Ministrit për zbatimin e projektit.

Raporti i VNM-së është përgatitur nga Entela ÇANO, e pajisur me certifikatë Nr. 5034 Prot. e numër identifikues 546 nga Ministria e Mjedisit, datë 22.06.2017 dhe licencë të kategorisë "Shërbime ekspertize dhe/ose profesionale lidhur me ndikimin në mjedis", kodi III.2.A (1+2) me nr. serial LN-3521-07-2017 në bashkëpunim me kompaninë projektuese.

1.2 Shenime mbi Vlerësimin e Raportit të VNM

Vlerësimi i ndikimit në mjedis, për vetë natyrën e tij, përmban vlerësime lidhur me ndikimet e projektit të propozuar, disa prej të cilave janë pozitive dhe disa të tjera negative. Një gjykim përzgjedhës, ose jashtë kontekstit, mund të çojë në përfundime të gabuara për sa i përket qëllimit të raportit.

Autori këshillon që të interesuarit, përveç këtij raporti, t'i referohen edhe Relacionit Arkitektural, ku janë dhënë edhe propozimet e projektit për objektin në studim.



1.3 Korniza Administrative

Administrimi dhe mbrojtja e mjedisit janë pjesë përbërëse e Legjislacionit Shqiptar; neni 59, pika d e Kushtetutës, përcakton:

"Shteti, brenda kompetencave kushtetuese dhe mjeteve që disponon, si dhe në plotësim të nismës dhe përgjegjësisë private, synon:

- d) një mjedis të shëndetshëm dhe ekologjikisht të përshtatshëm për brezat e sotëm dhe të ardhshëm".

Legjislacioni kërkon që kushtëzimet urbane të përdoren në përputhje me parime të bazuara. Në kapitullin II, "Politikat mjedisore" përcaktohen:

- Politika shtetërore mjedisore, e cila përcakton pozicionin e mjedisit në legjislacion, vendin e strategjive të sektorëve kombëtarë dhe planet lokale si pjesë e politikës mjedisore dhe përcakton organizmat të cilët do të administrojnë këto politika;
- Programet dhe strategjitë mjedisore, të cilat përcaktojnë Planin e Veprimit Kombëtar të Mjedisit (PVKM), i cili duhet të hartojë një raport mjedisor në zbatimin e PVKM për Këshillin e Ministrave;
- Planet lokale mjedisore, ku kërkohet që pushtetet vendore të zhvillojnë Planet Lokale të Veprimit të Mjedisit (PLVM) duke përdorur organizmat kombëtare për të ofruar të dhëna dhe mbështetje teknike, për pushtetet lokale që të lidhen me publikun, OJQ dhe biznesin për zhvillimin e planeve, dhe kryetarët e bashkive të raportojnë në Këshillat e Rretheve për zbatimin e planeve në fund të çdo viti.

1.4 Korniza Ligjore

Legjislacioni mbi të cilin bazohet mbrojtja e mjedisit, është fuqizuar relativisht me shpejtësi në Shqipëri. Ligji i parë për Mbrojtjen e Mjedisit doli në vitin 1993 dhe u ndryshua në vitin 1998. Procedura e VNM-së përshkruhet në Ligjin Nr. 10440, dt. 07.07.2011 "Për Vlerësimin e Ndikimit në Mjedis" (pas shfuqizimit të Ligjit Nr. 8990 dt. 23.01.2003), ndërsa konceptet kryesore dhe pjesëmarrësit në proces i përcakton Ligji "Për Mbrojtjen e Mjedisit" (Nr. 8934 dt. 05.09.2002), në kapitullin IV të tij, ligj i cili është shfuqizuar që prej qershorit të 2011 pas hyrjes në fuqi të Ligjit Nr. 10431, dt. 09.06.2011 "Për Mbrojtjen e Mjedisit". Në kreun II të tij, paraqiten nen pas neni parimet kryesore të mbrojtjes së mjedisit që janë marrë parasysh në hartimin e këtij raporti të VNM nga specialisti dhe audituesi mjedisor:

1. Parimi i zhvillimit të qëndrueshëm;
2. Parimi i parandalimit dhe marrja e masave paraprake;
3. Parimi i ruajtjes së burimeve natyrore;
4. Parimi i zëvendësimit dhe/ose kompensimit;
5. Parimi i qasjes së integruar;
6. Parimi i përgjegjësisë së ndërsjellë dhe bashkëpunimit;
7. Parimi "ndotësi paguan";
8. Parimi i së drejtës për informim dhe i pjesëmarrjes së publikut;
9. Parimi i nxitjes së veprimtarive për mbrojtjen e mjedisit.

Në Ligjin Nr. 10431, dt. 09.06.2011 "Për Mbrojtjen e Mjedisit", në Kreun IV (Mbrojtja e mjedisit në procesin e planifikimit), përcaktohet qartë në nenin 24, që VSM kryhet për planet e planifikimit dhe rregullimit të territorit.

Në Ligjin Nr. 10440, dt. 07.07.2011, Kreu II (Procedurat e Vlerësimit të Ndikimit në Mjedis),
thuhet:

Neni 7 - Procedurat e vlerësimit të ndikimit në mjedis

1. Projektet private apo publike, të listuara në shtojcat I dhe II, bashkëlidhur këtij ligji, i nënshtrohen vlerësimit të ndikimit në mjedis, në përputhje me kërkesat e kreut II të këtij ligji, përpara dhënies së lejes përkatëse, nga autoriteti përgjegjës, për zhvillimin ose jo të projektit.
2. Procedura e vlerësimit të ndikimit në mjedis përfshin:
 - a) procesin paraprak të vlerësimit të ndikimit në mjedis;
 - b) procesin e thelluar të vlerësimit të ndikimit në mjedis.
3. Dokumenti bazë, ku mbështetet procesi i VNM-së, është raporti i vlerësimit të ndikimit në mjedis, i cili, në varësi të ndikimeve të mundshme të projektit, mund të jetë:
 - a) raporti paraprak i VNM-së, për projektet e shtojcës II;
 - b) raporti i thelluar i VNM-së, për projektet e shtojcës I.



Neni 8 - Projektet që i nënshtrohen vlerësimit paraprak të VNM-së

Projektet që i nënshtrohen vlerësimit paraprak të ndikimit në mjedis janë:

- a) projektet e listuara në shtojcën II të ligjit;
- b) çdo ndryshim a shtesë në projektet e listuara në shtojcën I apo II, të licencuara paraprakisht, që mund të shkaktojë efekte të rëndësishme negative mbi mjedisin;
- c) projektet e listuara në shtojcën I, që ndërmerren, ekskluzivisht apo kryesisht, për testimin dhe zhvillimin e metodave ose produkteve të reja, të cilat nuk janë përdorur për më shumë se dy vjet;
- c) projektet e listuara apo jo në shtojcën I ose II, që nuk kanë ndikim të drejtpërdrejtë apo nuk janë të nevojshme për administrimin e zonave veçanërisht të mbrojtura, por që, veçmas apo në bashkëveprim me plane dhe projekte të tjera, mund të shkaktojnë efekte negative të rëndësishme në këto zona. Në këtë rast, raporti paraprak i VNM-së përfshin edhe vlerësimin e ndikimeve të këtyre projekteve në atë zonë, duke marrë parasysh objektivat e ruajtjes dhe mbrojtjes së vendit ku do të zbatohet projekti.

Neni 9 -Projektet që i nënshtrohen procedurës së thelluar të VNM-së

1. Procedurës së thelluar të vlerësimit të ndikimit në mjedis i nënshtrohen:

- a) projektet e listuara në shtojcën I;
- b) projektet, për të cilat vendimi i AKM-së parashikon nevojën e zbatimit të kësaj procedure.

2. Zhvilluesi, pavarësisht nga dispozitat e këtij ligji, mund të kërkojë mendim paraprak nga AKM-ja, nëse projekti që synon të zhvillojë është subjekt i këtij ligji.

Baza legislative e përdorur:

- Udhëzimi i MMPAU-së, Nr. 6, dt. 27.12.2006, " Për Miratimin e metodologjisë së Vlerësimit Paraprak të Ndikimeve në mjedis të një veprimtarie";
- Ligji Nr. 10081, dt. 23.02.2009, " Për Liçensat, Autorizimet dhe Lejet në Republikën e Shqipërisë ";
- VKM Nr. 1124, dt. 30.07.2008 " Për Miratimin e Rregullave, të Proçedurave, dhe Kriteve për pajisjen me certifikatën e specialistit për VNM dhe auditim mjedisor";
- Rregullore e MMPAU-së Nr.1, dt. 17.08.2004 " Për pjesëmarrjen e publikut në procesin e Vlerësimit të Ndikimit në Mjedis ";
- Ligji nr. 60/2014, datë 19.06.2014 " Për një ndryshim në ligjin nr. 10448, datë 14.07.2001, " Për lejet e mjedisit ", i ndryshuar.



1.5 Korniza Ligjore dhe Statusi i Zonave ne Studim

Pas tërmetit të datës 26 nëntor 2019, Qeveria Shqiptare mori nismën për rindërtimin dhe rehabilitimin fizik e social të zonave të dëmtuara nga tërmeti.

U miratua Akti Normativ nr.9, datë 16.12.2019, "Për përballimin e pasojave të fatkeqësisë natyrore", i cili parashikon një dokument të ri planifikimi, të posaçëm për raste të emergjencave të krijuara nga fatkeqësitë natyrore. Ky instrument është Plani i Detyruar Vendor (PDyV), i cili hartohet për territore të veçanta, të dëmtuara nga tërmeti, të cilat janë të përshtatshme për procesin e rindërtimit.

Qeveria shqiptare, nga Fondi i Rindërtimit, ka caktuar një fond të posaçëm për hartimin e Planeve të Detyruara Vendore dhe ka ngarkuar Agjencinë e Planifikimit të Territorit si njësi zbatuese për hartimin e PDyV-ve, mbi bazën e VKM nr.9, datë 10.01.2020, "Për caktimin e njëjësive zbatuese për hartimin e Planeve të Detyruara Vendore dhe financimin e tyre nga Fondi për Rindërtimin miratuar në Buxhetin e vitit 2020".

Komisioni Shtetëror i Rindërtimit, më datë 28.07.2020 dhe 12.08.2020, miratoi rindërtimin në të njëjtin truall të banesave individuale shpallur "për shembje" mbi bazën e akt-ekspertizave të thelluara të IN dhe hartimin e Planeve të Detyruara Vendore për zonat e dëmtuara pikësore për 141 banesa individuale në Bashkinë Durrës:

- Vendim KSHR nr. 40, datë 28.07.2020 - 52 banesa individuale, Njësia Administrative Sukth, Bashkia Durrës
- Vendim KSHR nr. 44, datë 12.08.2020 - 36 banesa individuale, Njësia Administrative Sukth, Bashkia Durrës
- Vendim KSHR nr. 44, datë 12.08.2020 - 6 banesa individuale, Njësia Administrative Rrashbull, Bashkia Durrës
- Vendim KSHR nr. 44, datë 12.08.2020 - 44 banesa individuale, Njësia Administrative Manëz, Bashkia Durrës
- Vendim KSHR nr. 44, datë 12.08.2020 - 3 banesa individuale, Njësia Administrative Ishëm, Bashkia Durrës

Kuadri ligjor për planifikimin dhe zhvillimin e territorit dhe aktet e mësipërme, përmes direktivave dhe orientimeve që japin për hartimin e Planeve të Detyruara Vendore, sigurojnë që produkti final i këtij procesi të jetë një dokument orientues strategjik për rindërtimin, mëkëmbjen sociale dhe zhvillimin e bashkisë në tërësi. Synimet dhe objektivat e PD e V sigurojnë një zhvillim të qëndrueshëm në aspektin ekonomik, urban, mjedisor dhe çdo element tjetër të rëndësishëm për dekadat e ardhshme.

Të gjitha parcelat në të cilat është shqyrtuar rindërtimi i banesave individuale bazuar në Vendimin Nr. 5 datë 6 janar 2020 "Për përcaktimin e rregullave dhe të procedurave për përfitimet nga programi i granteve të rindërtimit dhe projektet model" kanë ndërtesa ekzistuese të vlerësuara për rindërtim.

Përdorimi aktual i parcelave varion dhe për çdo njësi jepet përshkrimi si vijon:

- Në njësinë administrative Sukth, dukshëm një pjesë e parcelave pozicionohet në sistemin urban dhe pjesa tjetër në sistemin bujqësor. Ky fakt ndikon tipologjitë ndërtimore si dhe gjendjen infrastrukturore.
- Në njësinë administrative Manëz, pjesa më e madhe e parcelave pozicionohet në sistemin urban (qendrat e vjetra të fshatrave), por dukshëm hasen edhe në sistemin bujqësor e më pak atë natyror. Ky fakt ndikon tipologjitë ndërtimore si dhe gjendjen infrastrukturore.
- Në njësinë administrative Ishëm, parcelat pozicionohen në sistemin natyror. Ky fakt ndikon tipologjitë ndërtimore si dhe gjendjen infrastrukturore.

- Në njësinë administrative Rrashbull, pjesa me e madhe e parcelave pozicionohen në sistemin urban, kurse pjesa tjetër në sistemin bujqësor. Ky fakt ndikon tipologjitë ndërtimore si dhe gjendjen infrastrukturore.

2 PËRSHKRIMI I MBULESËS BIMORE

Nga pikëpamja floristike, rrethi i Durrësit bën pjesë në zonën e shkurreve mesdhetare, të përfaqësuara nga dafina, shqopa dhe nga shkurret të tjera në formën e kacubeve të veçanta. Pranë bregut të detit shtrihet një brez gjelbërimi me pisha të zhvilluara mirë. Zona karakterizohet nga prania e një bimësie natyrore me moshe 80 vjeçare që dominohet kryesisht nga pisha e bute dhe e egër me moshe 19-24 vjeçare.

Gjatë bregdetit gjendet një baze pyjesh prej dushku dhe shelgu me moshe 60-80 vjeçare, i alternuar me pyll artificial prej pishash e plepash me moshe 20 vjeçare. Zona e shpallur park kombëtar "Parku nacional i Rrashbullit" në të cilin ndodhen 380 ha me pyje mjaft tërheqëse, nga të cilat 50 ha me pyje të larta dhe 330 ha me pyje të ulëta. Një problem i shqetësues është se ky pyll është dëmtuar në një masë të konsiderueshme nga prerja pa kriter nga vete banoret e zonës përreth për qëllime personale. Konditat klimatike të zonës lejojnë të zhvillohet një bimësi e shumëllojshme që nga pishat, plepi, frasheri i zi, morina, palma dhe dafina, deri në bimët e tjera dekorative si: frasheri gjethengushtë, vërria, eukalipti, shelgu lotues, etj. Të ruajtura në formë natyrore shumica e drurëve të lartpërmendur gjenden në territorin e ish "Bilokut" që përbën një zonë me karakterin e një parku natyror të këndshëm.

Në zonat me të larta të rrethit (p. sh. zona e Ishmit) rriten shkurre që i rrezojnë gjelbërimet e tyre gjatë atines së dimrit si: shkuza, murrizi, driza, etj. Në Xhafzotaj, Sukth, Gjipale, Spital, etj. rriten edhe bime të ulëta si: mullaga, hithra, lulekuqa, tatulla, kopra e egër, ndërsa gjethe delli, lulebasami, hithra, grami, rrodhja, netulla, bar pate rriten kryesisht në zonën e Shijakut, Maminasit, Katundi të Ri dhe Ishmit.

Zona e Kodrave të Durrësit

Është pak e populluar dhe në krahasim me ligatinat përbri tyre, është mjaft pjellore dhe e pasur me një numër të madh specimesh. Përfaqësuesit kryesorë të zonës janë tipa të ndryshëm bari, lulesh dhe shkurresh. Për sa i takon faunën, ka amfibë, gjitarë të vegjël, dhe numër të vogël specimesh insekte. Zogjtë shtohen nëpër shkurret jashtë tokave të banuara.

Zona midis Kodrave të Durrësit dhe Ligatinave

Meqë zona i është nënshtruar përdorimit intensiv nga ndërmarrjet e prodhimit, vegetacioni natyror është pakësuar shumë dhe mund të dallohet vetëm në disa pjesë. Këtu flora dhe fauna është e ngjashme me zonën e kodrave, kurse në zonën e ish-fabrikës kimike insektet janë zhdukur. Kërkimet kanë treguar se ndotja ka sjellë impakte negative në florë dhe faunë. Kjo ka sjellë ndryshimin e strukturës së qelizave të bimëve, ka dëmtuar rrënjët dhe ka penguar rritjen e tyre. Insektet, por edhe bagëtitë që kullosin në këtë zonë, janë dëmtuar nga thithja e helmeve.

Ligatinat/ Kanalet Kulluese

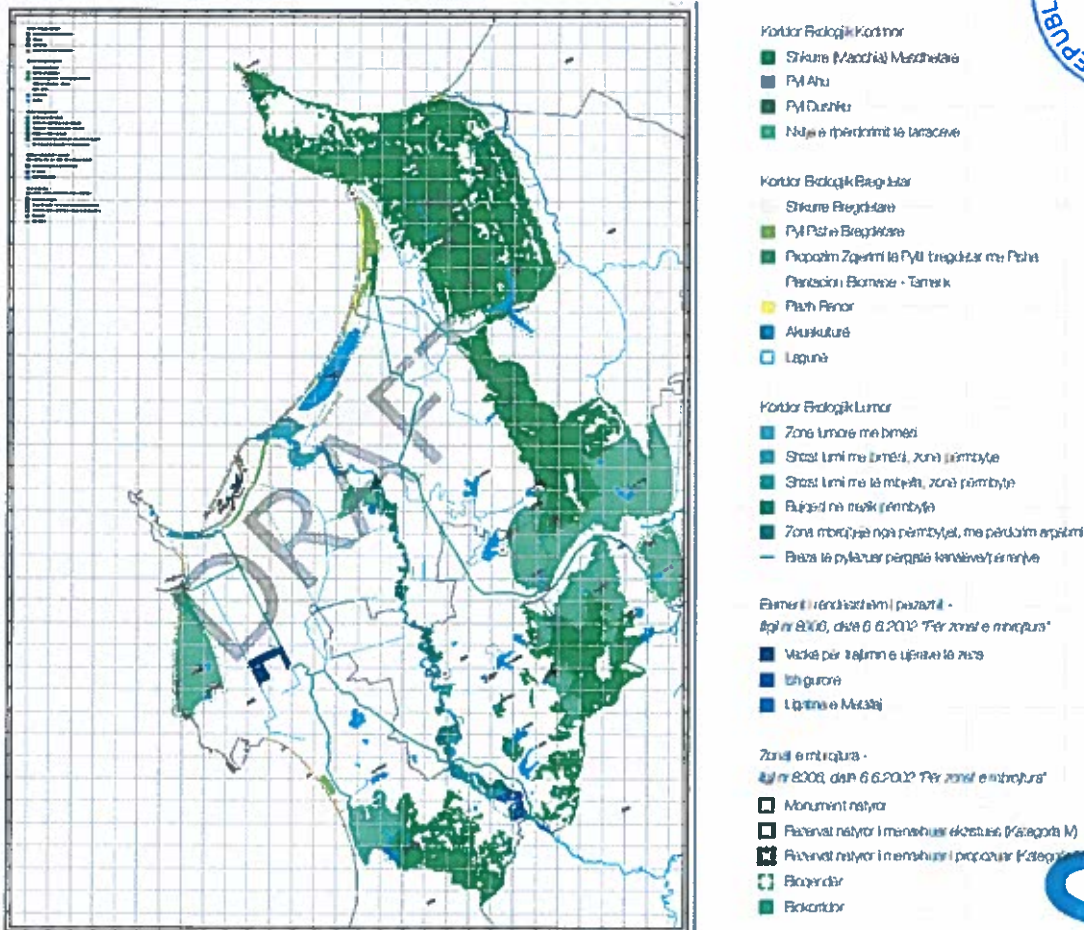
Për shkak të tokave të kripura dhe ranore, vegetacioni i rrallë i llojit tipik për kënetat kufizohet me barëra halofilike. Kanalet e kullimit shpesh mbulohe me barishte të këqija. Në fushën e mbetjeve të bikromatit, që bën pjese te kënetat, vegetacioni thuhetse mungon fare. Ky gjendet me shumicë në zonat ku janë hedhur dhera të gërmuara nga zona të tjera për të përmirësuar cilësinë e tokës.

Fauna përbëhet kryesisht nga amfibe (breshka, gjarpërinj dhe bretkosa). Gjitarë të vegjël gjenden më shumë në zonat rrethuese të ligatinave dhe në zonat e ngritura të digave.

Zona e Plazhit

Në plazhin e ngushtë të kësaj zone bimësia mungon thuhetse plotësisht dhe në zonën midis kodrave të Durrësit dhe ligatinave, e vetmja bimësi që gjendet përbëhet nga barëra halofilike të shpërndarë aty-këtu dhe pak bimë me lule. Për shkak të florës së rrallë në zonën jo-detare të plazhit, edhe fauna është e rrallë. Përveç popullatës së zakonshme të zogjve, që ushqimin kryesor e sigurojnë nga deti, fauna është mjaft e varfër si në numër ashtu edhe në lloje. Në zonën detare përgjatë bregut ka midhje bentonike (të fiksuara) dhe endobentonike (të lëvizshme në sediment).

Fig.1 Strukturat Ekologjike



3 BURIMET UJORE

Burimet janë të pranishëm në luginat e përrenjve, aty ku ata presin shkëmbinjtë ranorë dhe në kontaktin e tyre me ata argjilorë dalin burime apo hurdha. Me përjashtim të burimit të shtrazës që e ka prurjen (referuar hartës topografike) 300 litra/orë, të tjerët kanë prurje mesatare 60-70 litra/orë. Banorët i përdornin shumë për ujë të pijshëm, duke treguar kujdes në mirëmbajtje, rregullimin me çesma etj. Gjatë ish-kooperativave ndërtimi i ujësjellësve në fshatra çoi në braktisje e burimeve. Në 25 vitet e fundit, në fshatrat me eksod të lartë, rrjeti ujësjellës është dëmtuar, braktisur, ose nuk funksionon, ndaj familjet e mbetura u janë rikthyer burimeve pranë.

Qarku i Durrësit furnizohet me anë të 13 puseve, shtatë puse nga të cilët ndodhen në pellgun ujëmbajtës të Fushë-Kuqes pranë shtratit të lumit Mat, me një thellësi rreth 52-56 m dhe gjashtë puset e tjerë ndodhen në Basenin e Fushë-Krujës, me një thellësi rreth 60m. Këto pellgje ujëmbajtëse garantojnë ujë cilësisht të pastër.

Linja e transmetimit kryesor e cila shtrihet nga burimi i ujit në Fushë-Kuqe deri në qytetin e Durrësit ka një gjatësi rreth 45 km, me diametër DN 700 mm, e cila punon me ane të 12 pompave centrifugale me rotor të lidhura në seri që përcjellin ujë me presion 33 atm deri në qytetin e Durrësit. Linja tjetër e transmetimit kryesor e cila shtrihet nga Basenin e Fushë-Krujës ka një gjatësi rreth 25 km, diametër DN 500 dhe 400 mm, i cili përcjell ujë deri në qytetin e Shkallëkut. Linjat e transmetimit janë prej materiali çelik, i cili dëshmon se i ka rezistuar më së miri presioneve të larta të ushtruara në to.



Ujërat nëntokësore në zonën fushore që përshkohet nga lumi Erzen dhe nga kanali Tanës janë të pasura. Këto ujëra ushqehen nga shirat dhe këto rrjedhje ujore, janë në thellësi të vogla, në sasi të konsiderueshme, por jo të pishëm.

Pellgu ujëmbledhës i lumenjeve Erzen dhe Ishëm, me një sipërfaqe të përbashkët 1439 km² shtrihet në Shqipëri dhe Mesme.

Pellgjet ujëmbledhës të këtyre dy lumenjeve janë pranë njëri-tjetrit dhe në përgjithësi, kanë kushte të njëjta fiziko-geografik. Karakterizohen nga lëkundje sinkrone të rrjedhjes, si dhe nga një përputhje e cikleve ujëshumtë e ujëpaktë. Në pjesën e tyre të sipërme kalojnë në Krahinën Malore Qendrore, ndërsa në pjesën e poshtme shtrihen në ultësirën Perëndimore, pranë Adriatikut. Lumenjtë Erzen dhe Ishëm i kanë lartësitë mesatare të pellgjeve ujëmbledhës përkatësisht 435m dhe 357m, dhe i grumbullojnë ujërat në një territor kryesisht kodrinor.

Lumi Erzen fillimin e tij e ka në afërsi të qafës së Gurakuqit, në kuotën 1300m mbi nivelin e detit, megjithatë grumbullon ujëra dhe në kuota më të larta. Degët kryesore të lumit Erzen janë përroi i Zallit, përroi i Zhullimës dhe përroi i Pezës, me sipërfaqe të pellgjeve ujëmbledhës përkatësisht 79km², 132 km² dhe 74.3 km². Ndërsa sipërfaqja e pellgut të vetë lumit është 760 km² dhe ka një gjatësi prej 109km.

Përroi i Tanës, e formon rrjedhën e tij nga një pellg ujëmbledhës prej rreth 7.6km² nga kontributi i dy zona ve ujëmbledhëse: Përroi i Gërdecit me sipërfaqe 6.6km² si dhe territori i përzjer fushor dhe kodrinor i zonës Vorë Mucaj – Marqinet me sipërfaqe 9.2km².

Ky përroa është pjesë e skemës së bonifikimit të kënetës së Durrësit. Kanali ka funksion të dyfishtë njëherë si kanal kullues dhe njëherë si kanal vaditës. Gjithashtu është edhe sistemi kryesor i kullimit të bashkisë Vorë si dhe pellgu ndarës midis Ishmit dhe Erzenit.

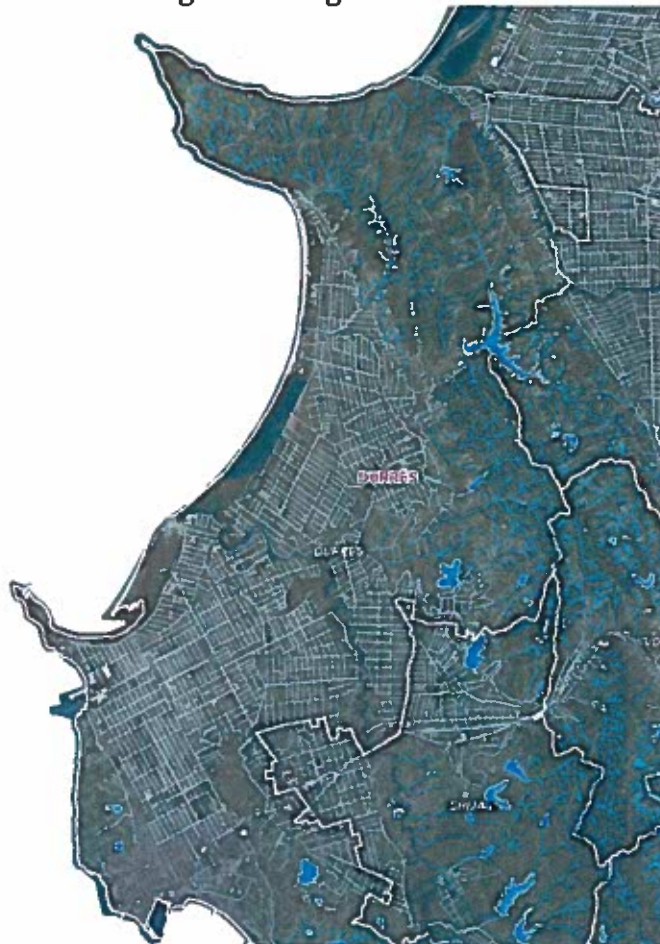
Lumi Ishëm formohet nga ujërat e lumit të Tiranës, të përroit të Tërkuzes dhe të përroit të Zezës. Para se të bashkohet me ujërat e Tërkuzes Lumi i Tiranës, i cili është dega kryesore e kullimit të Ishmit e njëkohësisht dhe dega e tij e gjatë, merr edhe ujërat e Lanës. Karakteristikat kryesore të pellgut të lumit Ishëm janë: Gjatësia $L=75\text{km}$, lartësia mesatare $H=357\text{m}$. Sipërfaqja $f=673\text{km}^2$ dhe gjerësia mesatare $B=9.0\text{km}$.

Përroi i Dojës, me sipërfaqje 139km^2 që derdhej në det, pas bonifikimit të fushës së Thumanës (viti 1690-1962) u devijua dhe nisi të derdhej në lumi Ishëm, por pas vitit 1965 ky përroa u sistemua përsëri dhe sot ka rrjedhje të veçantë në lagunën e Patokut.

Kështu lumi i Ishmit mbetet përsëri me tri degët e tij kryesore, që ruajnë karakteristikat e përrenjve malorë.

Rrjedhja Vjetore. Lumenjtë Erzen dhe Ishëm, ushqimin kryesor e kanë nga rreshjet në formë shiu. Karakteri i ndryshimeve të theksuara stinore dhe shumëvjeçare, përcaktojnë ushqimin ujor të rrjedhjes sipërfaqësore të pellgut ujëmbledhës, si dhe akumulimin e ujërave nëntokësore.

Fig.2 Hidrografia ne Zone



4 IDENTIFIKIMI I NDIKIMEVE TË MUNDSHME NË MJEDIS

Me poshte paraqiten ndikimet që konsiderohen të rëndësishme gjatë fazave të ndryshme të projektit. Ato do të klasifikohen të drejtpërdrejta, siç është erozioni i tokës gjatë ndërtimit dhe zhurmat e punimeve, prishja e strukturave të tokës, ose indirekte, si ndryshimet në përdorimin e hapësirave të planifikuara të tokës dhe zhvillimit ekonomik. Në raport me kohëzgjatjen e efektit të tyre, ato janë afatshkurtra dhe afatgjata.

4.1 Natyra e Ndikimeve

Sipas natyrës së tyre, ndikimet mund të renditen:

- Ndikimet që janë të pamunduara të ndodhin, sepse natyra dhe fusha e projektit dhe modelet e tij mjedisore janë të tillë që faktorët përgjegjës për shkaktimin e ndikimit në mjedis mungojnë/kanë magnitudë të neglizhueshme, ose receptorët e ndjeshmërisë nuk ekzistojnë;
- Ndikimet përfituese ose keqësuese të nën-ndara brenda tyre, që kanë rëndësi të moderuar ose të lartë dhe kanë ndikim në performancën mjedisore të fazës para dhe post-operative të projektit;
- Përgjithësisht, ndikime relative keqësuese të vogla që duhet të zbuten, në interes të përmirësimit të performancës mjedisore.

Duhet të vëmë në dukje që vlerësimi i ndikimeve tregon marrëdhënie të nivelit potencial të ndikimit, duke marrë parasysh se asnjë masë zbutëse e ndikimit, nuk adoptohet për rritjen e përfitimit ose të keqësimit.

4.2 Shtrirja e Projektit

Objekti i kësaj PDyV-je (pjesë e së cilës është dhe ky raport) është pozicionimi dhe planvendosja për 141 ndërtesa individuale që përftohen në kuadër të procesit të rindërtimit. Pozicionimi i tyre është i shpërndarë në 4 Njesi Administrative të Bashkisë së Durrësit.

Numri i ndërtesave të shqyrtuara (sipas kontratës) sipas njësive administrative është si vijon:

Njësia Administrative Sukth	88 ndërtesa
Njësia Administrative Ishem	3 ndërtesa
Njësia Administrative Manez	44 ndërtesa
Njësia Administrative Rrashbull	6 ndërtesa



Tabela 1 Koordinatat pikësore të njësive të banimit individual që rindërtohen për Njësinë Administrative Sukth

Koordinatat pikësore të njësive të banimit individual që rindërtohen për Njësinë Administrative Sukth			
Njesia Administrative	Koordinata GIS	Gjeresi gjeografike	Gjatesi gjeografike
Sukth	62830	378479.7011	4582623.814
Sukth	62960	378519.9664	4582669.866
Sukth	62960	378519.9664	4582669.866
Sukth	62963	378464.1044	4582669.026
Sukth	62963	378464.1044	4582669.026
Sukth	62995	378154.5911	4581924.137
Sukth	63585	378536.8080	4581009.264
Sukth	63787	378505.9007	4580749.072
Sukth	63787	378505.9007	4580749.072
Sukth	63805	378458.5707	4580746.334
Sukth	63805	378458.5707	4580746.334
Sukth	63816	378473.3957	4580654.535
Sukth	63819	378512.5299	4580545.850
Sukth	63819	378512.5299	4580545.850
Sukth	63819	378512.5299	4580545.850
Sukth	63821	378502.5947	4580532.852
Sukth	63842	378592.2947	4580718.412
Sukth	63848	378511.3443	4580720.853
Sukth	63902	378482.0716	4580527.649
Sukth	63918	378258.8328	4587056.973
Sukth	63962	378539.5694	4580612.275
Sukth	63968	378573.7438	4580635.163
Sukth	64080	378354.4931	4580358.614
Sukth	64080	378354.4931	4580358.614
Sukth	64080	378354.4931	4580358.614
Sukth	64162	376287.5615	4593836.973
Sukth	64165	376348.4920	4593858.654
Sukth	64198	376367.1894	4593920.006
Sukth	64204	376250.6509	4594028.877
Sukth	64698	376624.5254	4593115.119
Sukth	64834	376371.3570	4593758.527
Sukth	64945	377049.6591	4591779.746
Sukth	64997	376862.2401	4591692.422
Sukth	65045	376975.1783	4591633.042
Sukth	65045	376975.1783	4591633.042
Sukth	65048	376982.4224	4591613.667
Sukth	65269	376818.3235	4591432.721
Sukth	65320	376764.5723	4591395.614
Sukth	65320	376764.5723	4591395.614
Sukth	65360	375833.4420	4587513.247
Sukth	65360	375833.4420	4587513.247
Sukth	65360	375833.4420	4587513.247
Sukth	65383	375908.3166	4587586.375



Koordinatat pikësore të njësive të banimit individual që rindërtohen për Njësinë Administrative Sukth			
Njesia Administrative	Koordinata GIS	Gjeresi gjeografike	Gjatesi gjeografike
Sukth	65388	375781.6432	4587525.120
Sukth	65388	375781.6432	4587525.120
Sukth	65397	375841.5577	4587667.456
Sukth	65411	375784.3568	4587629.126
Sukth	65411	375784.3568	4587629.126
Sukth	65413	375765.7717	4587621.673
Sukth	65500	376820.0683	4586948.752
Sukth	65503	376898.6284	4586973.662
Sukth	65504	375624.6457	4587480.791
Sukth	65536	375824.5550	4580443.990
Sukth	65536	375824.5550	4580443.990
Sukth	65536	375824.5550	4580443.990
Sukth	65543	375602.2737	4587207.840
Sukth	65543	375602.2737	4587207.840
Sukth	65552	375711.1110	4587155.983
Sukth	65552	375711.1110	4587155.983
Sukth	65589	376779.6253	4587728.735
Sukth	65689	375818.6996	4587210.796
Sukth	66005	377692.6873	4589150.889
Sukth	66010	377639.0665	4589134.936
Sukth	66055	377594.9894	4589308.946
Sukth	66089	378064.0059	4588305.024
Sukth	66101	377013.2375	4587725.989
Sukth	66115	377958.1752	4588242.696
Sukth	66353	378364.6461	4587063.655
Sukth	66526	379306.6775	4587356.905
Sukth	66526	379306.6775	4587356.905
Sukth	66526	379306.6775	4587356.905
Sukth	66526	379306.6775	4587356.905
Sukth	66552	379735.8163	4587482.779
Sukth	66552	379735.8163	4587482.779
Sukth	66563	379601.0113	4587362.545
Sukth	66879	379812.8861	4587591.564
Sukth	66883	379797.7932	4587563.131
Sukth	66885	379775.1058	4587559.961
Sukth	66886	379770.4168	4587588.440
Sukth	67121	378392.9408	4583835.699
Sukth	67125	378387.3098	4583820.005
Sukth	67421	378289.2804	4584952.209
Sukth	67421	378289.2804	4584952.209
Sukth	67846	379585.0716	4580329.713
Sukth	67854	379747.1284	4580264.316
Sukth	68047	379086.6596	4580033.264
Sukth	68149	379663.0746	4580099.578
Sukth		378123.1161	4580881.562



Tabela 2 Koordinatat pikësore të njësive të banimit individual që rindërtohen për Njësinë Administrative Rrashbull

Koordinatat pikësore të njësive të banimit individual që rindërtohen për Njësinë Administrative Rrashbull			
Njesia Administrative	Lloji i baneses	Gjeresi gjeografike	Gjatesi gjeografike
Rrashbull	2+1	372879.94	4578576.19
Rrashbull	3+1	375251.59	4574358.84
Rrashbull	2+1	378611.69	4574866.64
Rrashbull	2+1	375672.92	4572732.13
Rrashbull	1+1	379224.61	4571548.71
Rrashbull	1+1	373272.49	4579833.42

Tabela 3 Koordinatat pikësore të njësive të banimit individual që rindërtohen për Njësinë Administrative Ishem

Koordinatat pikësore të njësive të banimit individual që rindërtohen për Njësinë Administrative Ishem			
Njesia Administrative	Lloji i baneses	Gjeresi gjeografike	Gjatesi gjeografike
Ishem	2+1	382392.8565	4600710.8900
Ishem	1+1	375924.7761	4601356.6043
Ishem	2+1	375724.7378	4601749.0790

Tabela 4 Koordinatat pikësore të njësive të banimit individual që rindërtohen për Njësinë Administrative Manez

Koordinatat pikësore të njësive të banimit individual që rindërtohen për Njësinë Administrative Manez			
Njesia Administrative	Lloji i baneses	Gjeresi gjeografike	Gjatesi gjeografike
Manez	3+1	379811.9953	4586208.851
Manez	2+1	379856.7787	4586219.414
Manez	3+1	382934.3015	4584810.031
Manez	1+1	382620.7016	4585457.822
Manez	2+1	382886.7371	4585707.288
Manez	2+1	383176.5862	4584849.293
Manez	2+1	382733.8112	4585728.969
Manez	2+1	380649.8179	4589787.780
Manez	1+1	382317.9882	4587957.166
Manez	3+1	382897.1021	4584834.095
Manez	2+1	382664.7975	4585822.160
Manez	2+1	380342.9242	4589605.004
Manez	1+1	380199.6384	4588563.160
Manez	3+1	382889.2409	4586459.377
Manez	3+1	382393.8771	4585449.734
Manez	3+1	379490.1591	4592866.969
Manez	3+1	383274.3978	4585071.746
Manez	2+1	382863.8322	4585390.268
Manez	3+1	382706.2249	4585345.483



Koordinatat pikësore të njësive të banimit individual që rindërtohen për Njësinë Administrative Manez			
Njesia Administrative	Lloji i baneses	Gjeresi gjeografike	Gjatesi gjeografike
Manez	2+1	380871.5847	4589354.070
Manez	2+1	382844.8846	4586453.139
Manez	2+1	380314.4966	4591289.864
Manez	2+1	381840.7732	4588874.673
Manez	3+1	380388.6752	4589619.171
Manez	1+1	381636.8702	4588552.095
Manez	3+1	382729.1376	4585265.873
Manez	2+1	379149.6225	4592420.071
Manez	2+1	382545.9637	4587123.917
Manez	3+1	382545.9637	4585496.700
Manez	3+1	381914.2225	4588598.048
Manez	2+1	380630.1229	4589805.202
Manez	1+1	380068.8280	4591939.356
Manez	3+1	382645.4987	4586368.935
Manez	3+1	382833.9148	4585270.709
Manez	3+1	381987.2629	4588890.328
Manez	3+1	382406.5418	4587548.882
Manez	3+1	381876.6870	4588569.721
Manez	2+1	382715.8127	4585489.230
Manez	2+1	382794.3463	4586054.446
Manez	2+1	383306.9720	4587100.353
Manez	1+1	381515.5363	4588407.780
Manez	2+1	383117.6456	4586713.146
Manez	1+1	382651.8475	4585787.468
Manez	2+1	381850.2250	4588828.814



4.3 Ndikimet nga Projekti i Zbatimit (Faza e Ndertimit)

4.3.1 Ndikime qe Shoqerojne Transportimin e Materialeve te Ndertimit

Transportimi i një sasive relativisht të madhe të materialeve të ndërtimit në pika të ndryshme të trasesë rrugore që çon në objekt, është përbërës i rëndësishëm i veprimtarisë ndërtimore. Trafiku transportues jo vetëm rrit dukshëm volumin total të trafikut ditor në rrugën ekzistuese, por do të rrisë në mënyrë të konsiderueshme numrin e makinave të rënda. Këta faktorë do të çonin në rëndimin ose bllokimin e trafikut. Rëndimi në rritje në kohën e pikut të trafikut herët në mëngjes dhe vonë pas darke mund të shqetësojë përdoruesit e tjerë të rrugës dhe gjithashtu çon në rritjen e aksidenteve në saje të frustrimit që krijohet nga lëvizja e ngadaltë e makinave të rënda. Makinat me ngarkesë bosh në kthim që tentojnë të lëvizin shumë shpejt, do të kontribuojnë në rritjen e rrezikut për përdoruesit e rrugës.

4.3.2 Ndikimet qe Shoqerojne Germimet e Dheut

Nga punimet e germimit dhe thellimit do te gjenerohet dhe i bute dhe materiale inerte. Betoni qe nxirret nga germimet perfaqeson betonin e themeleve te ndertesës së prishur materialet e të cilit gjenden akoma në terren.

Nisur nga karakteristikat fiziko-mekanike të shtresave përbërëse të terrenit nuk parashikohet që germimet të shkaktojnë rrezik për rrëshqitjen e dheut.

4.3.3 Humbja e Drureve dhe Bimesise ne Zonen e Ndertimit

Nevoja për shfrytëzimin optimal të sipërfaqes së ndërtimit, do të çonte në mënyrë të pashmangshme në humbjen e drurëve dhe bimësisë në vendin e ndërtimit. Numri që do të duhej të vlerësohej, do të ishte relativisht i vogël. Zona e ndërtimit nuk është e pasur me bimësi dhe pas ndërtimit parashikohet krijimi i hapësirave të gjelbra që do të shtojë masën e florës në zonë duke mos sjellë pasoja por përkundrazi do të përmirësojë situatën e gjelbërimit përreth.

4.3.4 Ndikime Perfituese

Gjatë zbatimit të projektit do të gjenerohen të ardhura lokale nga veprimtaritë e ndryshme ndërtimore, si rezultat i krijimit të vendeve të reja të punës dhe gjatë funksionimit synohet përmirësimi i shërbimeve ekonomike dhe sociale urbane.



4.4 Ndikime Mjedisore, Humane dhe Shoqerore

4.4.1 Mjedisi Natyror

Ndikimet kryesore mbi mjedisin natyror mund të përmblihen:

- Keqësim i cilësisë së ajrit si pasojë e pluhurit dhe tymit në vendndërtime, në hapësirat e parashikuara për ndërhyrje në vendin ku do të ndërtohet, dhe ngritjes së kantierit, impiantit të ndërtimit që do të funksionojë gjatë zbatimit dhe që kanë ndikim direkt në jetën e banorëve.
- Rritje e nivelit të zhurmave që krijohen prej aktivitetit ndërtimor dhe që janë të pranishme gjatë gjithë fazës së zbatimit të projektit;
- Gjenerimi dhe eliminimi i papërshtatshëm i mbetjeve ndërtimore;
- Përdorimi i mjediseve dhe sipërfaqeve të papërshtatshme për depozitimin dhe përpunimin e materialeve që përdoren për ndërtime, me pasojë dëmtimin e mjedisit natyror (prerje pemësh, depozitime në afërsi të banesave, etj.);
- Erozioni i tokës që vjen nga ndërhyrjet në hapësirat ndërtimore të planifikuara duke shkakuar rritje të turbullimit të ujit në trupat ujore;

- Kontaminimi i ujërave sipërfaqësore me mbetje ndërtimore gjatë prishjes së shtresave rrugore të vjetra si pasojë e mungesës së mundësive për ripërdorim dhe riciklim;
- Kontaminimi i ujërave sipërfaqësore me lëndë të rrezikshme, si asfalte, bitume, tretës gjatë ndërtimit të objektit;
- Pakësimi i sipërfaqeve të gjelbra në rastet kur projekti parashikon ndërtim në zona me gjelbërim;
- Humbja e disa drurëve frutore/natyralë dhe bimësisë që janë parashikuar të zihen nga sipërfaqja e objektit.

Shumica e ndikimeve të paraqitura më sipër kanë natyrë të përkohshme, por disa prej tyre do të kenë ndikim negativ dhe afatgjatë dhe do të shoqërojnë gjithë kohën e zbatimit të projektit. Masa zbutëse të përshtatshme janë paraqitur më tej në këtë raport, në përputhje me natyrën e ndikimeve dhe efektit të tyre.

4.4.2 Mjedisi Human

Ndikimi i projektit të zbatimit të objektit mbi mjedisin human përfshin:

Shpronësimi dhe përdorimi i tokës

Ndërtesat e reja që ndërtohen në kuadër të rindërtimit janë në parcelat ku do të shemben ndërtesat e dëmtuara nga tërmeti dhe në një pjesë të mirë të rasteve mbi gjurmën e ndërtesës që rindërtohet dhe nuk prekin hapësirat publike apo tjetërsojnë përdorimin aktual të pronave.

Ndikimet mbi monumentet e kulturës

Në projektin arkitektonik, nuk ka të dhëna që punimet mund të kryhen afër monumenteve të kulturës, si objekte kulturi, apo dhe objekte që janë shpallur në ruajtje. Në të gjitha rastet, punimet do të kryhen me kujdesin e duhur, duke respektuar në mënyrë rigorozë të gjitha standardet e parashikuara me ligj gjatë punimeve të zbatimit. Nisur nga hulumtimi paraprak i hartave të vendndodhjes së monumenteve të kulturës në afërsi të objekteve nuk ka monumente kulture. Gjithashtu përjashtohet mundësia e hasjes së objekteve me rëndësi arkeologjike gjatë gërmimit pasi ndërtesa e re është e vendosur në gjurmën e ndërtesës së shembur.

Ndikime të përkohshme

Mjedisi lokal dhe banorët përreth do të ekspozohen ndaj pluhurave, tymrave dhe mbetjeve ndërtimore që do të krijohen nga punimet e zbatimit të projektit. Si pasojë e makinave të rënda që do të përdoren për ndërtim dhe transportin e materialeve, është e pritshme një rritje e sasisë së emetuar të tymrave dhe gazrave, e cila do të jetë më e madhe në periudhën e verës, për vetë volumin më të madh të punimeve që kryhen në këtë stinë.

Trafiku i tepruar gjatë kësaj periudhe do të jetë mjaft shqetësues në krijimin e pluhurave dhe ekspozimi i personelit dhe i banorëve ndaj zhurmave mbi nivelet e lejuara nga makineritë e rënda do të krijojë stres nervor, i dëmshëm për shëndetin e tyre.

Ndikime përfituese

Gjatë zbatimit të projektit do të gjenerohen të ardhura lokale nga veprimtaritë e ndryshme ndërtimore. Projekti ka të ngjarë të sigurojë punë për një numër të konsiderueshëm personash.

Biznesi lokal do të përfitojë nga rritja e fuqisë blerëse që vjen si pasojë e punësimit. Punësimi rritet gjatë periudhës ndërtimore dhe do të përbëjë një kontribut të dobishëm në të ardhurat familjare.

4.5 Ndikimet nga Projekti i Zbatimit (Faza e Operimit)

4.5.1 Mjedisi Natyror

Faza operative e projektit (funksionimi i objektit) do të rezultojë me prodhimin e zhurmave brenda ambienteve në varësi të funksionit përkatës. Këto zhurma nuk do të jenë të tilla që do të shkaktojnë ndotje akustike të ndjeshme. Gjithsesi, rekomandohet një monitorim paraprak i nivelit të zhurmave përpara fillimit të punimeve (matje e vazhduar 24-orëshe në pika të caktuara të zgjedhura si pikat më të ndjeshme ndaj zhurmave). Kjo do të bënte të mundur vendosjen e “baseline” për zhurmat dhe krahasimin me nivelin e zhurmave në rastin e funksionimit të objektit, referuar Udhëzimit nr. 8, datë 27.11.2007 “Për nivelet kufi të zhurmave në mjedise të caktuara”.



Mbetjet inerte përbëjnë natyrën mbizotëruese të mbetjeve dhe ndotjeve që do të shkaktohen dhe ndonëse një pjesë e dheut që del nga gjermimi do të përdoret për sistemimin (mbushjen) e zonës përreth objektit. Për parandalimin e rreziqeve të ndikimit në zonat përreth për shkaqe rrëshqitjesh të mundshme të faqeve të gjermimit projekti parashikon përdorimin e pilotave perimetrale përreth gropës që do të krijohet. Mbetjet inerte në rastet kur punimet e gjermimit do të jenë me sasi të mëdha do të shkarkohen direkt në mjetet e transportimit të tyre në pikat e caktuara (landfill i mbetjeve inerte), ndërsa kur sasia e mbetjeve që do të gjenerohet gjatë gjermimit do të jetë e vogël ato do të depozitohen përkohësisht në kantierin e ndërtimit. Kontrolli, maganizimi dhe transportimi i mbetjeve do të realizohet nga kompani të pajisura me lejet dhe/apo licencat përkatëse për realizimin e këtij procesi. Të gjitha mbetjet inerte që gjenerohen nga gjermimet nuk kanë përmbajtje të ndotësve dhe ekotoksiciteti i lëngjeve kulluese të mbetjeve inerte është inekzistent dhe në mënyrë të veçantë nuk vënë në rrezik cilësinë e ujërave sipërfaqësore dhe/ose të ujërave nëntokësore. Transferimi i mbetjeve inerte do të realizohet në përputhje me përcaktimet e VKM nr. 22 datë 23.04.2014 “Për miratimin e rregullave për transferimin e mbetjeve jo të rrezikshme dhe informacionin që duhet të përfshihet në dokumentet e transferimit”. Dokumentacioni i transferimit dhe i dorëzimit të mbetjeve duhet të jetë ai i përcaktuar në Aneksin 1 të VKM nr. 22 datë 23.04.2014. Mbetjet inerte që gjenerohen nuk parashikohen ti nënshtrohen përpunim paraprak, përzierje apo procese të tjera, që ndryshojnë natyrën ose përbërjen e këtyre mbetjeve.

Zotëruesi i mbetjeve inerte është i detyruar t'i dorëzojë këto mbetje tek operatorët, të cilët janë të pajisur me leje mjedisore, sipas shtojcës 1, bashkëlidhur ligjit nr. 10448, datë 14.7.2011, "Për lejet e mjedisit", të ndryshuar, dhe me licencë të tipit III.2.B, sipas vendimit nr. 538, datë 26.5.2009, të Këshillit të Ministrave, "Për licencat dhe lejet që trajtohen nga/apo nëpërmjet Qendrës Kombëtare të Licencimit (QKL) dhe disa rregullime të tjera nënligjore të përbashkëta". Pas përfundimit të procesit të ndërtimit "Zotëruesi i mbetjeve" duhet të provojë se ka përmbushur detyrimet e tij përsa i përket transferimit të mbetjeve dhe masave parandaluese Brenda 30 (tridhjetë) ditëve nga data e përfundimit të zbatimit të projektit, duhet të paraqiten pranë Agjencisë Kombëtare të Mjedisit kopje të dokumentacionit që provojnë përmbushjen e kërkesave të këtij vendimi.

Ndotja e dytë potenciale e cila duhet marrë në konsideratë, është gjenerimi i mbetjeve industriale banale, kryesisht ambalazhe, mbledhja e të cilave do të bëhet në kontejnerët e vendosur për këtë qëllim, dhe do të evakuohen drejt vendgrumbullimeve të tyre në marrëveshje me Autoritetet e Bashkisë Durrës.

Si pasojë e lëvizjes së mjeteve dhe rritjes së nivelit të trafikut, faza operative e projektit do të rezultojë me shkarkimin e ndotësve, si vajrat dhe metalet e rënda që do të depërtojnë në tokë dhe do të shpërhapen duke rrezikuar rritjen e nivelit të ndotjes në mjedisin natyror, si pasojë e shpëlarjes së rrugës nga ujërat atmosferike.

Pritet që shkarkimet e substancave helmuese të ulen me rritjen e shpejtësisë dhe në saktësi të cilësisë më të mirë të karburanteve. Sidoqoftë, shkarkimet mundet gjithashtu të shtohen për shkak të konsumit të lartë të lëndëve djegëse, që i korrespondojnë shpejtësisë së lartë të makinave.



Më poshtë, jepen ndotjet kryesore si rezultat i shkarkimeve në mjedis:

- Shkarkimi i tymrave nga motorët me djegie të brendshme (përfshirë pjesëzat e hidrokarbureve aromatike shumëciklesh të absorbueshme);
- Trafiku në rritje do të shkaktojë më shumë shkarkime plumbi, si pasojë e përdorimit të benzinës me plumb;
- Shtimi i shkarkimeve të CO, CO₂, NO_x, SO₂, pjesëzave, metaleve të rënda dhe aerosoleve si pasojë e rritjes së dendësisë së trafikut;
- Gjenerimi i filmit të naftës në sipërfaqe të rrugës dhe depërtimi i naftës dhe ndotësve të tjerë në tokë;
- Kontaminimi i rrjedhave ujore me film HC dhe pluhur të kontaminuar.

Gjatë fazës operative, shfrytëzimi i ambienteve hidrosanitare, do të shoqërohet edhe me shkarkimin e ujërave të përdorura. Efekti i tyre në mjedis dhe në shëndetin e njerëzve është i neglizhueshëm, pasi ato do të mblidhen dhe do të dërgohen drejt impiantit të trajtimit i cili do të realizohet nga vetë firma investitore dhe më pas në mjedisin receptor, duke respektuar limitet e fiksuara me VKM nr. 177, datë 31.03.2005 " Për normat e lejuara të shkarkimeve të lëngëta dhe kriteret e zonimit të mjedisve ujore pritëse".

Mbetjet e natyrave të ndryshme që do të gjenerohen gjatë procesit të zbatimit të projektit do të depozitohen dhe transportohen të diferencuara.

4.5.2 Mjedisi Human

Ndërtimi i objektit, do të ketë një ndikim pozitiv mbi cilësinë e jetës së banorëve të cilët do të banojnë dhe zhvillojnë aktivitetet e tyre në afërsi të objektit.

5 SHKARKIMET E MUNDSHME NË MJEDIS

5.1 Shkarkimet e Ujrave te Ndotura

Është e rëndësishme të theksohet se ujëra të ndotura me përmbajtje hidrokarbure nuk do të ketë. Në raste të veçanta në qoftë se do ketë ujëra të ndotura si pasojë e ndonjë avarie apo problem të paparashikuar do të njoftohen menjëherë kompani të licencuara për të marrë këto ujëra dhe për të bërë pastrimin e menjëhershëm të zonës problematike. Ujërat e përdorura dhe ujërat e zeza të cilat do të gjenerojnë si rezultat i proceseve të ndërtimit dhe punonjësve që do të punojnë aty në mungesë të kolektorëve do të menaxhohen me anë të gropave septike dhe depuratorëve të cilët do të pastrojnë deri në 90 % të tyre para se të mund të derdhen në kanale aty pranë dhe të mund të përdoren për ujë në bujqësi e më gjerë.

5.2 Gazrat

Çlirimet e gazrave në ajër që lidhen me ndërtimin, për dy tipat e burimeve, ndryshojnë sipas llojeve të veprimtarive dhe lidhen me fazat e ndryshme tipike të një projekti ndërtimi. Kështu mund të dallohen fazat e mëposhtme të këtyre çlirimeve në ndërtim:

- Përgatitja e zonës për ndërtim që përfshin nivelimin dhe stabilizimin e dheut;
- Aktivitetet prerëse dhe mbushëse, të cilat mund të përfshijnë lëvizjen me makinë të renda për zhvendosjen e dheut mbi sipërfaqet e çrregullta;
- Ngarkimin dhe largimin e mbeturinave të pengesave natyrore dhe atyre të krijuara nga dora e njeriut, të cilat mund të përfshijnë hedhjet në tokë, heqjet mekanike, ngarkim/shkarkimet e materialeve;
- Ndërtimi i përgjithshëm i themeleve, konstruksioneve prej çeliku, punimeve të brendshme dhe të jashtme,
- Instalimet e tubacioneve elektrike, hidraulik, ventilimit apo edhe ngrohjes.

5.3 Pluhurat

Siç u theksuar edhe më sipër çlirimet e gazrave dhe pluhurave në ajër nga këto veprimtari të zakonshme ndërtimi përfshijnë:

- Çlirimet e gazta (PM2.5) nga makineritë e renda lëvizëse me gazoil apo benzine;
- Pajisjet ndihmese portative si dhe automjetet private të banorëve përreth;
- Pluhurat që dalin (PM10) nga gërmimi i dheut apo nga shembjet e ndryshme që ndodhin në kantierin e ndërtimit.
- Shkarkimet në ajër do të jenë në nivele minimale pasi nuk kemi të bëjmë me procese të ndërlikuara kimike dhe do të merren të gjitha masat e nevojshme për reduktimin e pluhurave dhe grimcave të imta duke rrethuar ambientin e punës si edhe duke e spërkatur herë pas here me ujë.

5.4 Zhurmat

Zhurma gjatë procesit të punës do të ketë. Ato do të jenë prezent gjatë procesit të punës por do të jenë brenda normave të lejuara dhe me intervale të shkurtra kohore.

Zhurmat që prodhohen vijnë kryesisht nga mjetet rrugore si dhe nga përdorimi i vincave të ndryshme, gjeneratorëve, zhurma e prodhuar nga vetë personat që do të punojnë për këto kantier, proceset e hedhjes së betonit, përdorimi i skelave dhe derrasave, pajisjeve të prerjes së hekurit, etj. Punëtorët do të jenë të pajisur me mjete mbrojtëse kundër zhurmave.

Për të reduktuar këto ndikime tek banesat pranë, subjekti ndërtues, nuk duhet të punojë gjatë orëve të vona ku niveli i lejuar i zhurmave është më i ulët dhe foni i rruges apo aktiviteteve të tjera është më i ulët.

5.5 Vibrimet

Vibracionet e lindura prej punës në pajisjet teknologjike si ato ngjeshëse janë të amortizuara, për shkak të funksionimit bashkëkohor të pajisjeve. Megjithatë do të respektohen në maksimum oraret në të cilat mund të punohet me intensitet disi më të lartë për sa i përket vibrimeve që mund të emetojnë pajisjet apo makineritë e ndryshme.



5.6 Prodhimet e Mbetjeve

Mbetje të ngurta - Nga procesi i ndërtimit dalin shumë disa lloje mbetjesh të ngurta, të cilat janë:

- Copa kartoni dhe ambalazhe të dëmtuara
- Mbetje inerte gjatë betonimit të bazamentit të godinave
- Inerte të ndryshme nga shembja e ndërtesës së dëmtuar

- Betone dhe inerte të tjera nga gërmimi në territorin ku ndodhen themelet e ndërtesës së prishur

Këto do të jenë në sasi të vogla dhe nuk do të jenë të ndotura me lëndë të dëmshme për mjedisin.

Grumbullimi i mbetjeve do të jetë i diferencuar që në vendburim. Mbetjet inerte, apo edhe dheu i germuar, materiale të ndertimit do të trajtohen në mënyrë të veçantë.

Referuar VKM Nr. 99, datë 18.02.2005 për miratimin e katalogut Shqiptar të Klasifikimit të Mbetjeve, mbetjet që prodhohen klasifikohen me kodet:

20 01 01 Leter dhe karton,

20 01 02 Qelq,

20 01 39 Plastikët,

20 01 40 Metalet,

20 02 02 Dhera dhe gure.

Mbetje të gazta - Mendohet se nuk do të gjenerohen mbetjet e gazta gjatë punimeve të montimit, mbasi nuk do të ketë aktivitet me djegie, me përjashtim të rasteve kur mund të ndodhë avari, zjarre etj.

6 KOHËZGJATJA E MUNDSHME E NDIKIMEVE

Ndikimet e fazes ndertimore do të zgjasin për atë kohë sa zgjasin punimet për ndertimin.

Përsa i përket ndikimeve gjatë fazes së funksionimit ato do të jenë prezente për atë kohë sa do të perdoret edhe objekti.

6.1 Masat Zbutese për Zvogelimin e Ndikimeve Negative në Mjedis

Ndikimet negative kërkojnë hartimin e masave zbutëse dhe rikuperimet për ndikimet negative dhe kjo realizohet me anë të tre metodave të mundshme:

- evitimi ose parandalimi i ndikimit;
- reduktimi ose korigjimi i ndikimit; dhe
- kompensimi ose shlyerja e ndikimit.



Lloji i rekomanduar i zbutjes së ndikimit ka mundësi të varet nga një sërë faktorësh, përfshirë zbatueshmërinë teknike, praktikitetin, resurset dhe kapacitetin e disponueshëm, koston dhe nëse rikuperimi i propozuar është konsistent me planin ose programin e propozuar.

Në mënyrë të përgjithshme do të japim disa prej masave që duhet të zbatohen nga investitori ose nenkontratuesit për zbatimin e projektit.

- Lagja e shesheve të pa shtruara gjatë punimeve të ndertimit dhe larja e automjeteve para daljes nga kantieri për të minimizuar ngritjen e grimcave të ngurta në ajër.

- Mbetjet e ngurta urbane qe do te prodhohen ne objekt te depozitohen ne vendet e percaktuara nga NJ.Q.V dhe te vendosen kosha te mjaftueshem per numrin e popullsisë.
- Mbetjet inerte apo te pastrimit te sheshit te ndertimit te menaxhohen ne menyre te integruar nga subjekte te kontraktuara per kete qellim.
- Sistemi i shkarkimit te ujerave urbane te jete i lidhur me sistemin e kanalizimeve te zones, fillimisht me rrjetin ekzistues, ne rast se do te ndertohej i ri.
- Perdorimi i materialeve termoizoluese ne ambientet e magazines e te sherbimeve dhe shmangia e sistemit te ngrohjes me lende djegese naftë apo dru zjarri.
- Aplikimi i sistemit te ndricimit natyral dhe atij artificial me llamba LED.
- Te mirembahet sistemi i mbrojtjes ndaj zjarrit.
- Te sistemohet dhe rehabilitohen hapësirat e gjelberta te objektit pas perfundimit te punimeve ne procesin karabina te objektit.
- Te respektohen oraret e qetesise publike dhe te mos punohet ne oret e vona.
- Automjetet e transportit te qarkullojne me shpejtesi te ulet ne zonat e banuara.
- Gjate transportit te perdoren mushamate e kamionave per te shmangur perhapjen e dheut e te inerteve ne rruget e qytetit.
- Automjetet e transportit te lahen dhe pastrohen ne menyre periodike para daljes nga kantieri apo nga objekti i prodhimit te betonit.
- Pas miratimit te lejes zhvillimore, te sigurohet menjehere nje vend i miratuar nga autoritetet per depozitim e mbetjeve inerte qe duhet te largohen nga objekti

6.2 Metodat e Mundshme per Zvogelimin e Ndikimeve Negative ne Mjedis

Evitimi ose parandalimi

Parandalimi i ndikimeve negative është opsioni i parë dhe më i miri, në rast se është në linjë me qëllimet e tjera të programit të propozuar. Parandalimi funksionon më mirë kur zbatohet herët në procesin e vendimmarrjes dhe në një nivel strategjik. Sapo janë marrë vendimet kryesore në lidhje me një program të propozuar (p.sh. në rastin e zhvillimit të tokës – shkalla e zhvillimit, vendndodhja dhe lloji i përdorimit i propozuar), rikuperimi ka më shumë mundësi të fokusohet në reduktimin ose shmangien e ndikimeve.

Reduktimi ose korrigjimi

Reduktimi i ndikimeve negative ka mundësi të jetë metoda më e zakonshme. Dëmtimi në mjedis mund të jetë i pranueshëm, por kur mbahet brenda kufijve të pranueshëm. Korrigjimi i ndikimeve negative është i ngjashëm me reduktimin, përveçse kryhet pasi kanë ndodhur ndikimet, për shembull rimbjellja e vegetacionit të dëmtuar.

Kompensimi ose shlyerja

Kompensimi ose shlyerja e ndikimeve përfshin krijimin e një përfitimi mjedisor i cili kompenzon për një dëmtrim tjetër mjedisor. Vështirësia e kompensimit qëndron në sigurinë që do të kryhet.

Për projektin aktual ndikimet në mjedis janë të pakta dhe kryesisht janë të lidhura me fazën e ndërtimit pasi në fazën e shfrytëzimit mendohet që periudha e funksionimit do të jetë e vogël duke u ndikuar nga vetë lloji i veprimtarisë së ushtruar, kështu që nuk parashikohen ndikime afatgjata në mjedis.

7 SHTRIRJA HAPESINORE E NDIKIMIT NE MJEDIS

7.1 Distanca Fizike nga Vendodhja e Projektit

Distanca e ndikimit në mjedis nuk do të jetë jashtë territorit të zonës e cila do të jetë objekt rindërtimi e zhvillimi.

Vlerat e ndikuara

Jashtë këtyre ambienteve nuk do të ketë ndikim pasi do të kemi edhe rrethim kantieri përveç masave të tjera të parashikuara për shmangien e ndikimeve.

Disa nga ndikimet e mundshme janë:

- Ndotje e ajrit nga grimca për shkak të transportit dhe procesit të grumbullimit të mbetjeve.(-)
- Rritja e nivelit të zhurmave dhe gjenerimi i dridhjeve në mjediset natyrore për shkak të rritjes intensitetit të transportit (-)
- Lindje dhe rritje të mundësisë për sëmundje profesionale dhe aksidente (-)
- Ulja e efekteve të papunësisë së zonës, përmirësimi i jetesës së banorëve të zonës nga zhvillimi i industrisë (+)
- Rritja e punësimit në komunitet nga shfrytëzimi i fuqisë puntore. (+)



8 MUNDESIA E REHABILITIMIT

8.1 Nevojat per Rehabilitim

Shfrytëzimi i zonës, si aktivitet ndërtimor sipërfaqësor vepron në sipërfaqe. Pjesa e relievit, ku do të zbatohet aktiviteti, në përfundim të jetës së veprës, e cila është fillimisht 50 vjet, do të transformohet në një sipërfaqe ndërtimi. Nga këqyrja në vend konstatohet se sipërfaqja, ku do të ndërtohet vepra është e mbuluar nga rrënojat e ndërtesës së shembur dhe nuk ka bimësi apo dëmton pjesë të ekosistemit, të cilat nuk përbëjnë problem për leje mjedisi, si dhe për shfrytëzim.

Përpara subjektit dalin detyrime, të cilat duhet të zbatohen mbështetur me fonde financiare të planifikuara që në projekt dhe me grafik për vazhdimësinë e rehabilitimit të sipërfaqeve të shfrytëzuara dhe rreth tyre, gjatë jetës së veprës dhe mbas saj. Plani i rehabilitimit është hartuar në zbatim të detyrave kryesore gjatë dhe mbas shfrytëzimit është rehabilitimi i sipërfaqes së shfrytëzuar i kombinuar me monitorimin e të gjithë aktivitetit, gjatë tij dhe mbas mbylljes. Në këtë rast, bazuar në llojin e shkëmbinjve rrënjësor, materialit të zhveshjes, llojit të mbetjeve, bimëve autoktone dhe përqindjes së pyllëzuar të sipërfaqes ku do të ngrihet vepra, është gjykuar që rehabilitimi të bëhet duke u mbështetur në rikthim pjesor, të gjelbërimit dhe kthimin e sipërfaqes në territor bujqësor (përdorim i hamendësuar të ketë qenë në sipërfaqen e territorit para ndërtimit të ndërtesës e cila do të rindërtohet).

8.2 Masat Rehabilituese

Sipërfaqet e territorit të zënë nga ndërtesa ekzistuese të dëmtuara nga tërmeti të cilat në kuadër të këtij procesi rindërtimi shemben dhe gjurma e ndërtesës së re nuk bie apo nuk mbulon plotësisht gjurmën e ndërtesës ekzistuese do të rehabilitohen dhe do të kthehen si sipërfaqe në funksion të banimit apo bujqësisë, në varësi të përdorimit të pronës.

8.2 Masat Rehabilituese

Masat rehabilituese në planet e rehabilitimit identifikohen në përputhje me karakteristikat e vlerat e habitatit. Rigjelbërimi i habitatit me bimësi kryhet, duke i dhënë përparësi bimëve autoktone, të përshtatshme me zonën, si dhe bimësisë tjetër që është në përputhje me tipin e tokës.

Kriteret për vlerësimin e rehabilitimit të habitatit përfshijnë:

- a) zona e rehabilituar të rikthehet në një gjendje të qëndrueshme dhe jo ndotëse;
- b) zona të jetë kthyer në gjendje të përshtatshme për përdorimin e mëtejshëm të planifikuar;
- c) zona nuk duhet të preket nga erozioni;
- d) rigjelbërimi të jetë efektiv në të gjithë sipërfaqen e habitatit, duke vlerësuar densitetin e fidanëve, larminë e llojeve dhe mbulesën bimore, siç është parashikuar në planin e miratuar të rehabilitimit.



Sistemimi dhe përgatitja e vendit

Hapi i parë në operacionin e rehabilitimit është pastrimi i përgjithshëm dhe sigurimi i zonës.

Hapi i parë në procesin e përgatitjes përfshin rimodelimin e zonës. Përdorimi përfundimtar i tokës do të përcaktojë formën e relievit. Vendi duhet të modelohet në mënyrë të tillë që të harmonizohet me peizazhin rrethues. Vendi duhet lënë në një gjendje të qëndrueshme, lehtësisht të kulluar që të harmonizohet me zonën rrethuese.

Shtresa e tokës duhet të ripërhapet në mënyrë uniforme mbi zonë në një thellësi të përshtatshme për të mbështetur rigjëlberimin.

Në rastin tonë do të mungojë shtresa e tokës, por do të kërkohen alternativa në materiale argjile të pranishme në vende pranë, në mbulesë minerale ose shkëmbinjsh sedimentare që përfshin një përmbajtje të lartë pluhur minerali, shkëmb shumë të thërrmuar ose shtresë dheu që mund të merret nga vendet e ndërtimit, por duhet përshtatur në ngjyrë pa prishur peizazhin. Të gjitha zonat e ngjeshura duhet të punohen thellë përgjatë konturit. Kjo mund të kryhet përpara ose pas përhapjes së shtesës së dheut.

Rigjëlberimi dhe gjëlberimi

Vegjetacioni është stabilizuesi më i mirë i mirëmbajtjes së thjeshtë të zonave të degraduara në periudhë afatgjatë. Rigjëlberimi i shërben parandalimit të erozionit. Rigjëlberimi gjithashtu minimizon ndikimin e ndërhyrjes pamore.

Monitorimi dhe mirëmbajtja

Rehabilitimi është një proces që mund të shkojë me vite për të dhënë një ekosistem të qëndrueshëm dhe vetë qëndrues. Kujdesi i mëvonshëm është shumë i rëndësishëm dhe çdo dështim duhet të riparohet sa më shpejt.

Masa të sugjeruara

Zonat e rehabilituara duhet të inspektohen rregullisht për të vlerësuar shëndetin e vegjetacionit dhe kontrolluar për erozion, dëmtim nga kullotja dhe ndotje nga barërat e këqija. Inspektime të përvitshme mund të kërkohen në disa zona më të mëdha pas ndërprerjes së operacioneve për të siguruar suksesin në vazhdim të rigjëlberimit.

9 MASAT PER SHMANGIEN DHE ZBUTJEN E NDIKIMEVE NEGATIVE NE MJEDIS

9.1 Vleresimi i Pergjithshem i Performances Mjedisore

Natyra e projektit është e tillë që shumica e punimeve do të realizohen në renditjen e planifikuar, kështu që shmanget ose pakësohet shkalla e efekteve keqësuese.

Gjatë fazës operationale shkalla e aktiviteteve, niveli i trafikut etj, kanë pak gjasa të jenë të larta në atë shkallë sa të shkaktojnë shqetësime në lidhje me zhurmat, ndotjen e ajrit ose lëvizjen e automjeteve dhe këmbësorëve.

Në fazën ndërtimore të projektit ndikimet keqësuese mund të zbuten kënaqshëm, ose me anën e projektimit të mirë inxhinierik, ose përmes adoptimit dhe përforcimit të kushteve mbrojtëse mjedisore në kontratat ndërtimore.



Megjithatë do të jenë të pranishëm rreziqet e sigurimit rrugor në rritje me shpejtësinë e madhe të automjeteve dhe volumin më të madh të trafikut gjatë operimeve.

Ndikimet më të rëndësishme mjedisore dhe janë si vijon:

- Humbje e drurëve, shkurreve dhe bimësisë;
- Pluhur dhe ngritje tymi në stadin ndërtimor që mund të shkaktojë probleme në banorët pranë objekteve të ndërtimit;
- Mungesa e vendeve për depozitimin e gjitha mbetjeve të papërdorshme të ndërtimit;
- Përdorimi përgjithësisht i ujit gjatë stadit të ndërtimit pa trajtim të përshtatshëm para përdorimit.

Masat zbutëse dhe vlerësuese për t'u marrë janë të shumëllojshme. Masat kryesore janë të ndara për fazat (stadet) ndërtimore dhe operative të projektit. Ato klasifikohen në masa zbutëse të detyrueshme dhe në masa zbutëse të rekomanduara shtesë.

9.2 Periudha Ndertimore – Masat Zbutese te Detyrueshme

- Të pakësohet në minimum ndotja e tokës dhe burimeve ujore në sheshet e ndërtimit të kontraktuesve dhe vendet e punës si pasojë e keqfunksionimit të ambienteve sanitare, krijimit të mbetjeve si dhe rrezikut të derdhjeve dhe rrjedhjeve të materialeve ndotëse. Kontraktorit/ëve do t'u kërkohet të bëjnë projekt-propozimet e tyre për të parandaluar dhe minimizuar këto burime potenciale të ndotjes;
- Futja e teknologjisë së re në ndërtim me nivel të ulët zhurme dhe përdorimi i mjeteve me goma;
- Prerja e asfalteve me teknologjinë e kohës, pa zhurmë dhe pluhur (me përdorim uji);
- Përdorimi i mjeteve të mbuluara për largimin e mbetjeve të ndërtimit që shkaktojnë ndotje suplementare, dhe riciklimi i mbetjeve të ndërtimit që mund të ripërdoren, (asfaltet, hekurat e ndërtimit, pjesë metalike, etj.);
- Filtrimi i ujërave që ngelen nga përdorimi në fushën e ndërtimit dhe që ndotin tokën (ujërat me çimento, me acide, lëng xhami, ujërat e makinerive të ndërtimit);
- Të gjitha ujërat e ndotura që përdoren në ndërtime do të trajtohen në mënyrë të përshtatshme. Rekomandohet që uji duhet së pari të kalojë në një seri filtrash ku përdoret edhe rëra ose pellgje precipitimi dhe së fundi, të infiltrohet në tokë para se të derdhet në mjedisin natyror;
- Të merren të gjitha masat për të siguruar nivelin e duhur të sigurisë dhe higjienës në punë (pajisja e punëtorëve me doreza, maska mbrojtëse, helmetë, etj.);



- Spërkatja me ujë e sipërfaqeve të rrugës të pashtruara për të evituar ngritjen e pluhurave gjatë periudhave me thatësi;
- Minimizimi i sasive të mbetjeve të kantierit nëpërmjet ripërdorimit të tyre.
- Depozitimi përfundimtar i mbetjeve ndërtimore është përgjegjësi e kontraktuesve në bashkëpunim me autoritetet bashkiake. Është i nevojshëm një asgjësim përfundimtar dhe i përshtatshëm i mbetjeve;
- Me qëllim që të pakësohet shkarkimi i tymrave dhe shtimi i zhurmave, kontraktuesit duhet të mundësojnë përdorimin e makinerive moderne me nivel të ulët zhurme dhe shkarkime të ulëta të gazeve dhe tymrave;
- Me qëllim që të ulët ndikimi për banorët dhe mjedisin, duhet bërë monitorimi për të kontrolluar parametrat kryesorë ndotës gjatë ndërtimit (pluhur, zhurmë, kontaminim uji, mbetje të ngurta);
- Të shihen të gjitha mundësitë e ripërdorimit të shtresave dhe asfalteve, me synim evitim të hedhjes së tyre në vende të papërshtatshme.

9.3 Stadi Ndërtimor Zbatues. Masa Zbutese te Rekomanduara Shtese

- Sisteme sinjalizimi të përkohshme trafiku dhe shenja rrugore për të rritur sigurinë rrugore gjatë ndërtimit;
- Puna duhet të kryhet vetëm gjatë ditës për të mënjanuar zhurmën, pluhurin dhe shkarkimin e tymit gjatë natës.

9.4 Periudha e Shfrytëzimit – Masa Zbutese te Detyrueshme

- Respektimi i rregullave të higjienës dhe sigurisë në punë nga ana e personelit për të ulur në maksimum efektin e ndotjes akustike dhe të emetimeve në ajër;
- Mbikëqyrja dhe mirëmbajtja e rrjetit shkarkues të ujërave të përdorur;
- Aplikimi i ndarjes dhe mbledhjes së diferencuar të mbetjeve duke përdorur kontejnerë dhe qese të veçanta;
- Uji që vjen prej sipërfaqes së sheshit duhet të mblidhet duke përdorur një sistem drenazhimi dhe trajtimi primar (vaskë dekantimi dhe yndyrë-mbledhje). Uji nuk duhet t'i drejtohet mjedisit receptor në se është i kontaminuar me substanca organike dhe inorganike;
- Atje ku drurët dhe bimësia duhet të priten për vendosjen e objekteve ndërtimore ose makinerive, duhet të bëhet zëvendësimi i tyre kudo ku është e mundur;



- Rrethimi i objektit mundësisht të bëhet me gardhe të gjelbër pasi ata ndihmojnë në pakësimin e pluhurave dhe shkarkimeve të tjera dhe ruajnë banesat ngjitur me objektin.

10 REKOMANDIME PËR HAPAT E NDËRTIMIT DHE VEPRIMTARISË NDËRTUESE

Zbutja efektive e ndikimeve mundësohet duke u kërkuar kontraktuesve të marrin të gjitha masat paraprake për pakësimin e ndotjes dhe për të siguruar këtë të gjitha vendet vihen në kushte të pastra e të rregullta për të përmbushur punimet e ndërtimit. Ndikimet mund minimizohen duke u kërkuar kontraktuesve të kryejnë rregullimet për një furnizim privat me ujë, që nuk do të prekte të drejtën e të tjerëve.

Pakësimi efektiv i mbetjeve mundësohet vetëm me sigurimin e një sistemimi në mënyrë të kontrolluar dhe vetëm në vendet e zgjedhura për këtë qëllim.

Gjatë stadi të projektimit të hollësishëm do të identifikohen vendet për sistemimin e dherave të gjermimit duke llogaritur nevojat, për të pakësuar efektet potenciale keqësuese në minimum. Do të bëhen përpjekje për identifikimin e vendeve si guroret e vjetra dhe gropat, të cilat mund të rimbushen, pa pasur nevojë për të gjetur vende të reja.

Konsulentët e projekteve do të përfshijnë mënyra dhe modele të përshtatshme në punime të përhershme për minimizimin e erozionit kudo që të shfaqet duke përfshirë edhe sistemet e duhura të drenazhimit.

Në të gjitha llojet e punimeve do të minimizohet prerja e drurëve pa kompromentuar peizazhin. Atje ku drurët duhet të priten për të rregulluar punët e ndërtimit kompensimi dhe zëvendësimi i plotë i tyre duhet të paguhet.

11 PERFUNDIME

1. VPNM përfshin parashikimin dhe planifikimin e masave zbutëse të ndikimeve të projektit në mjedisin fizik dhe social.
2. VPNM është një proces që zhvillohet brenda procesit të planifikimit dhe zbatimit të projektit.
3. Qëllimi i VPNM nuk është të pengojë zhvillimin ekonomik dhe as të ruajë të pashqetësuar ekosistemet natyrore, por të balancojë faktorët ekonomikë, teknikë dhe ambiental me kostot përkatëse, si dhe të përmirësojë cilësinë e planifikimit dhe të zhvillimit.
4. Zonat në studim janë sipërfaqe të shpërndara në territorin e Bashkisë Durrës, por në qendra të banuara dhe në të gjitha parcelat e shqyrtuara si pjesë e PDyV-së ka ndërtesa ekzistuese.
6. Objektivi i VPNM, është që nëpërmjet vlerësimit cilësor e sasior paracak të parametrave gjeologjiko-litologjikë, të treguesve hidro-gjeologjikë e hidrologjikë, të



kushteve gjeologo- inxhinierike (vetitë fiziko-mekanike), parametrave sizmo-tektonik, morfologjik e gjeo- morfologjik, të bazuara në kriteret standarde shkencore ndërkombëtare, sipas IAEGG, të tipizohen dhe të përzgjidhen një sërë parametrash dhe veçorish të sistemeve të shpërmendur natyrorë në shërbim të menaxhimit të infrastrukturës mjedisore, të mbrojtjes së aksidenteve, të përmirësimit të kushteve të punës etj.

7. Ky studim synon, analizimin e faktorëve pozitivë e negativë mjedisore, dhënien e masave zbutëse, si për reduktimin e ndikimeve negative.

Ligji Nr. 10440 dt. 07.07.2011 "Mbi vlerësimin e impaktit në mjedis" synon një vlerësim të përgjithshëm, të integruar dhe kohor të impaktit në mjedis të projekteve dhe veprimtarive që zbatohen, duke parandaluar dhe/ose kufizuar impaktin negativ në mjedis; një proces të hapur vlerësimi, të kryer në mënyrë të paanshme ndërmjet pjesëmarrjes së organeve qendrore dhe vendore, anëtarëve të publikut, organizatave jo fitimprurëse, sponsorëve të projektit dhe personave të specializuar në këtë fushë.

Ekspert i Vlerësimit të Ndikimit në Mjedis

Entela Çano

