

RAPORT PARAPRAK I VLERËSIMIT STRATEGJIK MJEDISOR

Arben
Lici

Digitally signed
by Arben Lici
Date: 2020.09.02
16:28:06 +02'00'



ZHVILLUESI: Bashkia Durrës

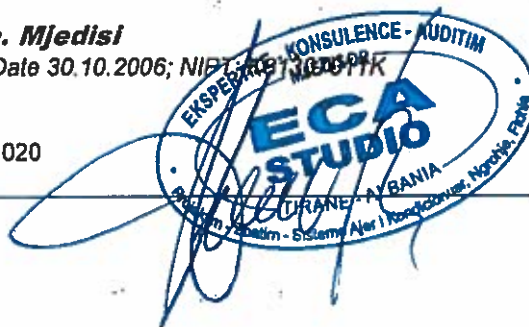
Objekti : HARTIMI I PLANEVE TË DETAJUARA VENDORE PËR ZONAT E DËMTUARA PIKËSORE, LOTI 1, PËR NDËRTIMIN E 258 BANESAVE INDIVIDUALE NË BASHKINË DURRËS.

Përgatiti: "ECA" Studio

Arben LIÇI – Ekspert i VNM, Inxh. Mjedisi

Licencë Nr.675, Vendimi Nr.9, Nr.237 regj. Date 30.10.2006; NIP: 200170001

Tiranë, Gusht 2020



TË DHËNAT KRYESORE TË OBJEKTIT:

Zhvilluesi: BASHKIA DURRËS

Objekti: HARTIMI I PLANEVE TË DETAJUARA VENDORE PËR ZONAT E DËMTUARA PIKËSORE, LOTI 1, PËR NDËRTIMIN E 258 BANESAVE INDIVIDUALE NË BASHKINË DURRËS.

Vendndodhja: Njësia Administrative Rajoni Nr.2, Bashkia Durrës
Njësia Administrative Manëz, Bashkia Durrës
Njësia Administrative Rrashbull, Bashkia Durrës



PERMBAJTJA

TË DHËNAT KRYESORE TË OBJEKTIT:.....	2
PERMBAJTJA	3
I. QËLLIMI I RAPORTIT TË VSM-ës DHE KUADRI LIGJOR	4
II. PËRSHKRIM I OBJEKTIVAVE DHE QËLLIMIT KRYESOR TË PLANIT DHE PËRPUTHJES SË TIJ ME PLANE DHE PROGRAME TË TJERA QË LIDHEN ME TË	12
III. PËRSHKRIM I METODIKËS SË ZBATUAR PËR HARTIMIN E RAPORTIT TË VSM, VËSHTRËSITË E HASURA DHE BURIMET E INFORMACIONIT EKZISTUES	20
IV. PËRSHKRIM I ALTERNATIVAVE TË KONSIDERUARA	27
V. OBJEKTIVAT PËR MBROJTJEN E MJEDIST TË PËRCAKTUAR NË SHKALLË NDËRKOMBËTARE, KOMBËTARE, RAJONALE DHE LOKALE QË LIDHEN ME PLANIN DHE MËNYRAT SE SI KËTO OBJEKTIVA JANË MARRË NË KONSIDERATË.....	33
VI. PËRSHKRIM I PËRBËRËSVE TË MJEDISIT NË ZONËN E SHTRIRJES TË PLANIT	39
VII. PËRSHKRIMI I CILËSISË SË ELEMENTEVE TË MJEDISIT NË ZONËN KU PROPOZOHET PLANI I CILI MUND TË NDIKOHET NGA ZBATIMI I PLANIT	43
VIII. PASOJAT E MUNDSHME NEGATIVE NË MJEDIS	47
IX. PASOJAT E MUNDSHME NË MJEDISIN NDËRKUFITAR.....	53
X. MASAT E PARASHIKUARA PËR TË SHMANAGUR APO ZBUTUR SA MË SHUMË TË JETË E MUNDUR PASOJAT NË MJEDIS GJATË ZBATIMIT TË PLANIT	54
XI. IDENTIFIKIMI I INVESTIMEVE APO INFRASTRUKTURËS MJEDISORE TË NEVOJSHME NË KUADËR TË PLANIT.....	56
XII. PËRSHKRIM I MASAVE TË PRASHIKUARA PËR MONITRORIMIN E PASOJAVE NË MJEDIS GJATË ZBATIMIT TË PROPOZIMIT	59
XIII. PËRMBLEDHJE NË GJUHË JOTEKNIKE TË RAPORTIT PARAPRAK TE VSM	69



I. QËLLIMI I RAPORTIT TË VSM-ës DHE KUADRI LIGJOR

1.1. Qëllimi i Raportit te VSM-es

Vlerësimi Strategjik Mjedisor (VSM) është një nga instrumentet kyç për integrimin e çështjeve mjedisore dhe parimeve të zhvillimit të qëndrueshëm në planifikimin strategjik dhe vendim-marrjen. Ai është një mjet i njohur globalisht për planifikimin me pjesëmarrje që përdoret për të analizuar dhe përfshirë çështjet e mjedisit në politikat, planet dhe programet e propozuara.

Vlerësimi Strategjik Mjedisor mund të kuptohet si *"një proces sistematik i cili parashikon dhe vlerëson efektet e mundshme mjedisore gjatë hartimit të një plani apo programi, me qëllim adresimin e këtyre efekteve në mënyrë të përshtatshme që në fazat më të hershme të vendim-marrjes"*.

Qëllimi i VSM-së mund të përkufizohet si garantimi që konsideratat mjedisore informojnë dhe integrohen në vendim-marrjen strategjike në mbështetje të një zhvillimi të qëndrueshëm dhe të shëndetshëm nga këndvështrimi mjedisor. Më konkretisht, procesi i VSM-se mbështet autoritetet përgjegjëse për planet dhe programet, si dhe vendim-marrësit, që të marrin në konsideratë:

- Tendencat kyç mjedisore, potencialet dhe shqetësimet që mund të prekin apo mund të preken nga plani apo programi;
- Objektivat dhe indikatorët mjedisorë që janë në përputhje me planin apo programin;
- Efektet e mundshme dhe të konsiderueshme mjedisore të opsioneve të propozuara dhe të zbatimit të planit apo programit;
- Masat për të shmangur, zvogëluar apo zbutur efektete negative dhe ato për të rritur e përforcuar efektet pozitive;
- Pikëpamje, sugjerime dhe informacion nga autoritetet përkatëse, publiku dhe – sipas rastit – vendet fqinje që preken nga zbatimi i planit apo programit.

Në përgjithësi, VSM-ja aplikohet për plane, programe, politika dhe dokumente të tjera me natyrë strategjike (përfshire mundësisht edhe dokumentet ligjore).

1.2. Kuadri Ligjor dhe institucionet rregullatore

Shqipëria, ka një kuadër ligjor mjedisor që gradualisht është duke u përshtatur legjislativisht të Bashkimit Europian. Gjithashtu, Shqipëria, ka ngritur dhe ka organizmat dhe institucionet kombëtare që hartojnë dhe zbatojnë politikat mjedisore. Idea e ndarjes së përgjegjesive për administrimin e mjedisit, është e mishëruar në Kushtetute, e cila percakton tre objektiva në lidhje me qëndrueshmerine:

- një mjedis të shëndetshëm dhe të përshtatshëm nga ana ekologjike për brezat e tashëm dhe të ardhshëm; (neni 59.1 i Kushtetutës së Republikës së Shqipërisë)



- shfrytëzim racional të pyjeve, ujerave, kullotave dhe burimeve të tjera natyrore, bazuar në parimin e zhvillimit të qëndrueshëm; (neni 59.1 i Kushtetutes së Republikës së Shqipërisë)
- çdokush ka të drejtën të jetë i informuar në lidhje me gjendjen e mjedisit dhe mbrojtjen e tij (neni 56 i Kushtetutës së Republikës së Shqipërisë)

Një pjesë e madhe e legjislacionit, përfshi Ligjin mbi Mbrojtjen e Mjedisit, është përshtatur tashmë, për të ndihmuar në arritjen e këtyre objektivave. Institucionet janë organizuar ose po organizohen për të zbatuar, monitoruar dhe zbatuar ligjet, por ka ende një rrugë të gjatë për të bërë, drejt arritjes së qëndrueshmërisë.

Ministria Turizimit dhe Mjedisit (MTM), është autoriteti kryesor përgjegjës për menaxhimin dhe mbrojtjen e mjedisit dhe hartimin e politikave mjedisore në nivel kombëtar. Ministria e Mjedisit u krijua si organi shtetëror i specializuar për mbrojtjen e mjedisit në Shqipëri. Ajo harton dhe zbaton politikën e qeverisë për mbrojtjen e mjedisit, harton projekt-akte ligjore e nën-ligjore në fuksnion të mbrojtjes dhe menaxhimit të qëndrueshëm të mjedisit, bashkërendon aktivitetet e institucioneve të linjës për çështje të mjedisit.

Ministria Turizmit dhe Mjedisit ka përgjegjësi totale për mbrojtjen e mjedisit, specifikisht për ajrin, mbetjet, kimikatet, ndryshimet klimatike si edhe të pyjeve, zonave të mbrojtura dhe biodiversitetit. Ministria është përgjegjëse për miratimin e vlerësimeve strategjike mjedisore për çdo plan territorial ose sektorial të miratuar sipas ligjit për planifikimin dhe zhvillimin e territorit"; si për miratimin e raporteve të thelluara të VNM-së për çdo shpallje paraprake të ndikimit nëpërmjet projekteve të veçanta brenda planeve territoriale MM-ja është përgjegjëse për politikën lidhur me ndryshimet klimatike dhe shërben si pikë kontakti për qeverinë shqiptare për KKKBNK-në dhe Protokollin e Kiotos. MM-ja ushtron, gjithashtu, kompetencat e autoritetit kombëtar të përcaktuar për projektet MZHP sipas Protokollit të Kiotos në Shqipëri

Agjencia Kombëtare e Mjedisit (AKM)

Agjencia Kombëtare e Mjedisit (AKM) u krijua si ristrukturim në mbështetje, të ligjit Nr.10431, datë 09.06.2011 "Për mbrojtjen e Mjedisit" me VKM Nr.568, datë 17.07.2019 "Për krijimin, mënyrën e organizimit dhe të funksionimit të Agjencisë Kombëtare të Mjedisit".

AKM-ja ka për mision mbrojtjen, ruajtjen dhe përmirësimin e mjedisit si një pasuri jetike për brezat e sotëm dhe të ardhshëm, parandalimin dhe pakësimin e rreziqeve ndaj jetës e shëndetit të njeriut, sigurimin dhe përmirësimin e cilësisë së jetës, përdorimin e matur dhe racional të natyrës e të burimeve të saj në kuadër të zhvillimit të qëndrueshëm të vendit.

PËRGJEGJËSITË FUNKSIONALE TË AGJENCISË KOMBËTARE TË MJEDISIT

AKM-ja ka këto funksione kryesore:

1. Sigurimin e performancës mjedisore;
2. Kërkimin dhe dijen mjedisore;
3. Vlerësimin e impaktit mjedisor dhe licencimin;
4. Inspektimin dhe kontrollin tematik për respektimin e kërkesave ligjore e të kushteve mjedisore.



AKM-ja e shtrin veprimtarinë në të gjithë territorin e Republikës së Shqipërisë. Ajo organizohet në 2 nivele:

- a) Nivel qendror, përmes Drejtorisë së Përgjithshme;
- b) Nivel rajonal, nëpërmjet 4 (katër) agjencive rajonale të mjedisit (ARM).

Agjencia Kombëtare e Mjedisit, në përputhje me përgjegjësitë e veta, kryen këto detyra:

- Në lidhje me sigurimin e performancës mjedisore
- Në lidhje me kërkimin dhe dijen mjedisore:
- Në lidhje me vlerësimin e impaktit mjedisor dhe licencimin
- Në lidhje me inspektimin dhe kontrollin e veprimtarive lidhur me sektorin e mjedisit dhe ujërave:
- Në lidhje me ofrimin e shërbimeve mbështetëse:

Agjencia Kombëtare e Zonave të Mbrojtura (AKZM)

Agjencia Kombëtare e Zonave të Mbrojtura, e krijuar me Vendim të Këshillit të Ministrave Vendimi. Nr. 102, datë 4.2.2015, ka për qëllim menaxhimin, mbrojtjen, zhvillimin, zgjerimin dhe funksionimin e sipërfaqeve të zonave të mbrojtura në vendin tonë, që përbëjnë sot rreth 16% të territorit të Shqipërisë. AKZM menaxhon rrjetin e zonave të mbrojtura dhe rrjetet e tjera natyrore si Natura 2000 sipas planeve të menaxhimit të hartuara. AKZM monitoron dhe inventarizon florën dhe faunën në këto zona, si dhe një aspekt shumë i rëndësishëm është gjenerimi i të ardhurave nga shërbimet ndaj të tjerëve. AKZM do t'i përdorë këto të ardhura për të investuar në po këto zona. Agjencia Kombëtare e Zonave të Mbrojtura ka një staf prej 224 persona, nga të cilët 20 në zyrën qendrore dhe 204 në Administrata Rajonale të Zonave të Mbrojtura

- Menaxhon rrjetin e zonave të mbrojtura.
- Harton dhe zbaton planet e menaxhimit për zonat e mbrojtura.
- Propozon ndryshime dhe përmirësime të kuadrit ligjor e nënligjor për menaxhimin e ZM.

Agjencia Kombëtare e Bregdetit (AKB)

Agjencia Kombëtare e Bregdetit (AKB) është krijuar me VKM Nr.569, date 17.07.2019, në mbështetje të nenit 100 të Kushtetutës, të pikës 2, të nenit 15, të ligjit Nr. 93/2015 "Për turizmin", të ndryshuar.

AKB-ja ka për mision mbrojtjen dhe zhvillimin e një mjedisi të qëndrueshëm të zonës bregdetare, nëpërmjet monitorimit dhe kontrollit të të gjithë potencialit ekzistues të zonës bregdetare e detare dhe pasurive mjedisore që përfshihen brenda saj, si dhe kontrollin e veprimtarive turistike në të gjithë territorin e Republikës së Shqipërisë në funksion të zhvillimit të qëndrueshëm të turizmit.

AKB-ja ka këto kompetenca/përgjegjësi:

- a) Sigurimin e performancës në zonat bregdetare;
- b) Organizimin e punës për menaxhimin e integruar të zonës bregdetare;
- c) Organizimin e punës për nxitjen e investimeve në zonën bregdetare;
- ç) Organizimin e punës për bashkërendimin e programeve, të projekteve zhvilluese me rëndësi për menaxhimin e integruar të zonës bregdetare;



d) Sigurimin e zhvillimit të qëndrueshëm të turizmit, nëpërmjet inspektimit dhe kontrollit të veprimtarive turistike.

AKB-ja e shtrin veprimtarinë e saj në të gjithë territorin e Republikës së Shqipërisë dhe në zonat, territoret, objektet e veprimtaritë që ndodhen ose zhvillohen, tërësisht ose pjesërisht, apo kanë ndikim në zonën bregdetare të Republikës së Shqipërisë.

AKB-ja organizohet në dy nivele:

- a) në nivel qendror, nëpërmjet drejtorisë qendrore;
- b) në nivel rajonal, nëpërmjet 4 (katër) agjencive rajonale

Agjencia Kombëtare e Pyjeve (AKP)

Agjencia Kombëtare e Pyjeve (AKP) është krijuar me VKM Nr.570, datë 17.07.2019 "Për krijimin, organizimin dhe funksionimin e Agjencisë Kombëtare të Pyjeve". AKP-ja ka si mision mirëqeverisjen e pyjeve, ruajtjen dhe zhvillimin e tyre, shfrytëzimin e qëndrueshëm e shumëfunksional të burimeve pyjore, si pasuri natyrore me rëndësi kombëtare.

AKP-ja ka këto përgjegjësi:

- a) Sigurimin e performancës në sektorin e pyjeve;
- b) Vlerësimin e gjendjes së pyjeve;
- c) Organizimin e punës për inventarizimin dhe kërkimin në fushën e pyjeve;
- ç) Organizimin e punës dhe hartimin e dokumenteve për menaxhimin e pyjeve;
- d) Organizimin e punës për monitorimin dhe kontrollin e pyjeve.

AKP-ja e shtrin veprimtarinë në të gjithë territorin e Republikës së Shqipërisë. Ajo organizohet në 2 nivele:

- a) Në nivel qendror nëpërmjet drejtorisë qendrore;
- b) Në nivel rajonal nëpërmjet 4 (katër) agjencive rajonale të pyjeve (këtu e më poshtë ARP).

1.3. Korniza ligjore e VSM

Aspektet ligjore mjedisore në Shqipëri janë përmbledhur në një paketë ligjore e cila ka ardhur në përmirësim e sipër duke filluar nga viti 2002.

Hartimi i Vlerësimit të Ndikimit në Mjedis (VNM) është një kërkesë e legjislativitetit shqiptar dhe atij europian, mbështetur në Ligjin Nr 10431, datë 09.06.2011 "Për Mbrojtjen e Mjedisit".

Kuadri ligjor për Vlerësimin e Ndikimit në Mjedis përbëhet nga një sërë ligjesh dhe aktesh nënligjore.

Gjatë vitit 2011, janë miratuar edhe tre ligje të rëndësishme për mjedisin, të cilët kanë hyrë në fuqi në Shkurt 2013 dhe po kompletohen edhe me aktet e nevojshme nënligjore.

1. Ligji Nr.10431, datë 09.06.2011 "Për mbrojtjen e mjedisit", i ndryshuar me ligjin Nr.31/2013 dhe ndryshuar me ligjin Nr.53/2020, datë 30.04.2020

Ky ligj është plotësisht i përafëruar me Direktivën 2004/35/KE të Parlamentit Europian dhe Këshillit, datë 21 Prill 2004 "Mbi përgjegjësitë mjedisore, parandalimin dhe riparimin e dëmeve të mjedisit" të ndryshuar"



2. Ligji Nr.10440, datë 07.07.2011 "Për vlerësimin e ndikimit në mjedis", i ndyshuar me ligjin Nr.12/2015
Ky ligj është përafuar plotësisht me Direktiven 85/337/KEE të Këshillit, datë 27 Qershor 1985 "Mbi vlerësimin e efekteve të projekteve publike dhe private në mjedis", të ndryshuar.
 3. Ligji Nr.10448, datë 14.07.2011 "Për Lejet e Mjedisit", i ndyshuar me ligjin Nr.60/2014, ndyshuar me Ligjin Nr.52/2020, datë 30.04.2020.
Ky ligj është përafuar plotësisht me Direktivat:
 - 2008/1/KE e Parlamentit Europian dhe Këshillit e 15 janarit 2008 "Mbi kontrollin dhe parandalimin e integruar të ndotjes", e ndryshuar
 - Direktivën 2001/80/KE e Parlamentit Europian dhe Këshillit e 23 Tetorit 2001 "Mbi kufizimin e shkarkimeve të disa ndotësve në ajër nga instalimet e mëdha me djegie"
 4. Ligji Nr.91/2013 "Për vlerësimin Strategjik Mjedisor" i cili ka për qëllim të sigurojë mbrojtje të lartë të mjedisit dhe zhvillim të qëndrueshëm, përmes përfshirjes së çështjeve të mjedisit gjatë hartimit, miratimit, rishikimit, ndryshimit ose modifikimit të planeve a programeve me pasoja të mundshme negative në mjedis. Ligji përcakton institucionet dhe autoritete përkatese, detyrat dhe përgjegjësitë e tyre, si dhe rregullat e procedurës për kryerjen e vlerësimit strategjik mjedisor. Ligji është përafuar me Direktivën 2001/42/KE, datë 27 qershor 2001.
- VKM Nr.686, datë 29.07.2015 "Për miratimin e rregullave, të përgjegjësive e të afateve për zhvillimin e procedurës së Vlerësimit të Ndikimit në Mjedis (VNM) dhe procedurës së transferimit të vendimit e deklaratës mjedisore" ndyshuar me VKM Nr.714, date 06.11.2019.
 - Udhëzim Nr.7938, datë 17.07.2014 "Për përcaktimin e tarifave dhe vlerave përkatese për shërbimet që kryen Ministria e Mjedisit për procesin e VNM-së"
 - VKM Nr.247, datë 30.04.2014 "Për përcaktimin e rregullave, të kërkesave e të procedurave për informimin dhe përfshirjen e publikut në vendimmarrjen mjedisore"
 - VKM Nr.598, datë 01.07.2015 "Për përcaktimin e rregullave dhe të procedurave për Vlerësimin e Ndikimit në Mjedisin ndërkuftar"
 - VKM Nr.219, datë 11.03.2015 "Për përcaktimin e rregullave e të procedurave për konsultimin me grupet e interesit dhe me publikun, si dhe dëgjuesën publike gjatë procesit të vlerësimit strategjik mjedisor.
 - VKM Nr.620, datë 07.07.2015 "Për miratimin e rregullave dhe përgjegjësive dhe procedurave të detajuara për Vlerësimin Strategjik Mjedisor në Kontekstin ndërkuftar.
- Legjislacioni sektorial në fushën e cilësisë së ajrit
 - Ligji Nr. 162/2014 "Për mbrojtjen e cilësisë së ajrit në mjedis"
 - Ligji Nr.8897 , datë 16.05.2002 "Për mbrojtjen e ajrit nga ndotja", i ndyshuar me ligjin Nr.10 266 , datë 15.04.2010 dhe Ligjin nr.28/2013, për disa ndryshime dhe shtesa në ligjin nr.8897, datë 16.05.2002 "Për mbrojtjen e ajrit nga ndotja"



- Vendim Nr. 352, datë 29.04.2015 "Për vlerësimin e cilësisë së ajrit të mjedisit dhe kërkesat për disa ndotës në lidhje me të"
- Vendim Nr. 594, datë 10.09.2014 "Për miratimin e Strategjisë Kombëtare për cilësinë e ajrit të mjedisit"
- Vendim Nr.781, datë 14.11.2012 "Për cilësinë e disa lëndëve të djegëshme, të lengëshme për përdorim termik, civil e industrial, si dhe për përdorim mjetet e transportit ujor (detar, lumor dhe liqenor)
- Vendim Nr.248, datë 24.04.2003 "Për miratimin e normave të përkohshme të shkarkimeve në ajër dhe zbatimin e tyre"
- Vendim Nr.435, datë 12.09.2002 "Për miratimin e normave të shkarkimeve në ajër në Republikën e Shqipërisë"
- Vendim Nr.803, datë 04.12.2003 "Për miratimin e normave të cilësisë së ajrit"
- Vendim Nr. 762, datë 16.09.2015 "Për miratimin e dokumentit për përcaktimin e kontributit kombëtar të piksynuar kundrejt arritjes së objektivit të konventës në kuadër të kombeve të bashkuara për ndryshimet klimatike"
- Vendim Nr. 360, datë 29.04.2015 "Për miratimin e listës së ndotësve organikë të qëndrueshëm dhe përcaktimin e masave për prodhimin, importimin, vendosjen në treg dhe përdorimin e tyre"
- Mbi funksionimin institucional
- VKM Nr.46, datë 29.01.2014 "Për krijimin dhe mënyren e organizimit e të funksionimit të inspektoriatit shtetëror të mjedisit, pyjeve dhe ujrave"
- VKM nr.47, datë 29.1.2014 "Për përcaktimin e rregullave për organizimin dhe funksionimin e Agjencisë Kombatare të Mjedisit e të Agjencive Rajonale";

- Për pyjet dhe shërbimin pyjor

- Ligji Nr.57/2020, datë 30.04.2020 "Për pyjet"
- Ligji Nr.10120, datë 23.04.2009 "Për mbrojtjen e fondit të bimëve mjekësore, eterovajore e tanifere natyrore"
- Ligji Nr. 9663, datë 19.03.2007 "Për fondin kullosor", i ndyshuar
- Ligji nr. 5/2016, "Për shpalljen e moratoriumit në pyje në Republikën e Shqipërisë",
- VKM Nr. 433, datë 09.06.2016 "Për transferimin në pronësi të bashkive të pyjeve dhe të kullotave publike, sipas listave të inventarit dhe aktualisht në administrim të Ministrisë së Mjedisit të ish Komunave/Bashkive
- VKM Nr.434, datë 08.06.2016 "Disa ndyshime dhe shtesa në Vendimin Nr.1353 datë 10.10.2008 të Këshillit të Ministrave "Për përcaktimin e rregullave për paraqitjen e kërkesës mbajtjen dhe plotësimin e dokumentacionit teknik si dhe kriterëve e të procedurave të zvogëlimit të sipërfaqeve të vëllimit të fondit pyjor.
- VKM Nr.435, datë 08.06.2016 "Për disa ndyshime dhe shtesa në VKM Nr.1374, datë 10.10.2008 "Për përcaktimin e rregullave dhe procedurave që ndiqen për heqjen, shtimin dhe ndyshimin e destinacionit të fondit kullosor.
- VKM 438, datë 08.06.2016 "Për kriteret dhe rregullat e shfrytëzimit të pyjeve dhe shitjes së materialit drusor të prodhimeve të tjera pyjore e jopyjore.

- Zonat e Mbrojtura dhe Biodiversiteti

- Ujrat

- Ligji 111/2012 "Per menaxhimin e integruar të burimeve ujore"
- VKM Nr. 416, datë 13.05.2015 "Për miratimin e kushteve të përgjithshme e të posaçme, dokumenteve shoqëruese, afatit të vlefshmërisë, formularëve të aplikimit për autorizim dhe leje, procedurave të shqyrtimit e vendimmarrjes dhe formateve të autorizimit e lejes për përdorim të burimeve ujore"



II. PËRSHKRIM I OBJEKTIVAVE DHE QËLLIMIT KRYESOR TË PLANIT DHE PËRPUTHJES SË TIJ ME PLANE DHE PROGRAME TË TJERA QË LIDHEN ME TË

2.1. Tërmeti i Nëntorit 2019 dhe pasojat e tij

Në 26 Nëntor 2019 një tërmet me magnitudë 6.3 Richter në thellësi 38 km, goditi vendin. Epiqendra e tij ishte 22 km nga Durrësi dhe 30 km nga Tirana.

- 202,291 persona u prekën në vend: 47,263 në mënyrë direkte dhe 155,029 në mënyrë indirekte
- 51 humbje jete
- 17,000 persona të zhvendosur
- 11 Bashki në Gjendje të Fatkeqësisë Natyrore (VKM nr. 750 of 27.12.2019, i ndryshuar) Përfshirë edhe 2 bashkitë më të populluara, urbanizuara dhe zhvilluara (Tirana dhe Durrësi). Bashkitë më të prekura ishin: Shijak, Durrës, Krujë, Tirana, Kamëz, Kavajë, Kurbin and Lezhë.

Tërmeti i 26 nëntorit shkaktoi një dëm të konsiderueshëm për ekonominë shqiptare, duke u përlogaritur në 6.4 për qind të prodhimit të brendshëm bruto, ndërkohë që efekti i tij parashikohet të shtrihet shumë gjatë në kohë dhe e vetmja dritë jeshile mbeten donacionet e huaja. Sipas raportit të përgatitur nga qeveria shqiptare, në bashkëpunim me Bashkimin Europian, Kombet e Bashkuara dhe Bankën Botërore, rezultoi se tërmeti ka ndikuar jo pak në ekonomi, ku vetëm për vitin 2019, rritja ekonomike u ul me 0.5% nga parashikimi, ndërsa pritet që rënie të ketë dhe për vitin 2020 dhe vitin 2021. Ndërsa nevojat më urgjente lindin për vitin e parë pas katastrofës, ku për programin e rindërtimit përlogaritet që vetëm për vitin 2020 duhen të paktën 544 milionë euro, ndërsa deri tani janë siguruar vetëm 164 milionë euro.

Qeveria shqiptare publikoi sot raportin përfundimtar për dëmet e tërmetit të 26 nëntorit 2019. Dëmet llogariten në 985 milion euro, ndërsa për rimëkëmbjen duhen 1,076 miliardë euro.

Sipas raportit të publikuar, shumica e dëmit është regjistruar në sektorin e strehimit (78,5%), e ndjekur nga sektori prodhues (8,4%) dhe sektori i edukimit (7,5%) Vlerësimi zbulon se efekti i përgjithshëm i katastrofës në 11 bashki arrin në 985.1 milionë euro, nga të cilat 843.9 milion euro përfaqëson vlerën e asetet fizike të shkatërruara dhe 141.2 milionë euro i referohen humbjeve.

Në lidhje me shpërndarjen gjeografike të dëmeve dhe humbjeve, bashkia e Durrësit ishte dërrmuese më e prekur me 303.8 milionë euro, ose 32,4% të dëmit dhe humbjeve totale, e ndjekur nga Tirana me 284.3 milionë euro, ose 30%, dhe së treti Kruja me 84.2 milionë euro ose 9%.

Nevojat totale për rikuperim janë 1,076.15 miliardë euro në të gjithë sektorët dhe për 11 bashkitë e prekura.



Nevojat vetëm në sektorin e banesave janë 802.86 milionë euro. Janë 11 490 njësi banimi të prishura ose plotësisht të shkatërruara për tu rindërtuar dhe 83 745 njësi banimi të prishura pjesërisht ose lehtë për t'u riparuar dhe përshtatur. Rimëkëmbja në sektorin e arsimit do të kushtojë rreth 95 milionë euro. Gjithsej numërohen 321 institucione arsimore të dëmtuara.

Rikuperimi në sektorin e shëndetësisë kërkon 14.5 milionë euro. Në sistemin shëndetësor numërohen 36 qendra shëndetësore të dëmtuara. Nga këto 22 qendra janë primare shëndetësore, 3 spitale rajonale, 9 spitale universitare, 2 spitale qytetesh dhe 10 qendra shëndetësore.

Rikuperimi për sektorin e infrastrukturës do të jetë 61 milionë euro. Brenda sektorit të infrastrukturës, mbi gjysma e nevojave të rimëkëmbjes janë në nën sektorët e ndërtesave të energjisë dhe qeverisë, përkatësisht me 12.9 milionë euro dhe 26.5 milionë, ndërsa infrastruktura komunitare llogaritet 10.5 milionë euro. Janë 43 ndërtesa qeveritare të administratës lokale të dëmtuara, 2 argjinatura lumenjsh, 1 digë dhe një burg. Po ashtu nevojitet ndërhyrje në 5 rrjeta mbrojtëse rrugore dhe 33 zyra administratash.

Rimëkëmbja në sektorin e bujqësisë kërkon një fond prej 5.7 milionë eurosh, ndërsa për rikuperimin e rrjetit të ujësjellës kanalizimeve nevojiten 1 milion euro. Në sektorin e bujqësisë llogariten dëme në makineri dhe lëndë të para, si dhe dëmtime argjinturash dhe sisteme kullimi, kryesisht në zonën e Durrësit. Nevojat për rimëkëmbjen e sektorit të prodhimtarisë llogariten 51.8 milionë euro. Ato janë të përqendruara në nën sektorin e biznesit dhe punësimit (prodhim dhe tregti) me 27.84 milionë euro.

Numërohen gjithsej 714 sipërmarrje të dëmtuara. Si pasojë kemi 438 të papuna në 56 fabrika dhe 124 të papunë së sektorin e tregtisë. Në sektorin e turizmit numërohen 18 struktura akomoduese të dëmtuara dhe 42 struktura shërbimi (bar/restorante?). Si pasojë qeveria parashikon rënie e numrit të turistëve që do të frekuentojnë vendin në periudhën 2020-2022. Nevojat për rindërtim të aseteve të trashëgimisë kulturore llogariten 7.4 milionë euro. Janë gjithsej 2 muzeume kombëtare dhe 3 lokalë të pa sigurt për publikun që janë mbyllur dhe 11 monumente kulture të prekura. Ndërsa për mbrojtjen civile dhe reduktimin e rrezikut të katastrofave nevojiten 48.2 milionë euro.

2.2. Programi i Rindërtimit

Qeveria Shqiptare është duke zbatuar "Programin e Rindërtimit të Infrastrukturës së dëmtuar nga pasojat e tërmetit të Nëntorit 2019", e cila do të vihet në shërbim të qytetarëve të prekur nga fatkeqësia natyrore, bazuar në parimin "ndërto përsëri më mirë". Programi ka si komponent të tij ndër të tjera dhe rikonstruksionin dhe ndërtimin e infrastrukturës publike dhe rrëzime në zonat e reja dhe atyre të dëmtuara, të shpallura për zhvillim të detyruar në territorin e bashkive Durrës, Kavajë, Krujë, Kurbin, Lezhë, Shijak, Vorë, Kamez dhe Rrogozhinë. Rikonstruksioni dhe ndërtimi i tyre mund të bëhet në mënyrë të grupuar ose veç e veç sipas përcaktimit të shesheve të ndërtimit të caktuara në Planet e Detyruara Vendore.



Synimi dhe Objektivat: Synimi i ndërhyrjes në infrastrukturë është vënia në funksionim e objekteve të banimit dhe atyre sociale e administrative, duke garantuar infrastrukturën e duhur të shërbimeve të transportit dhe atyre utilitare të rrjeteve të furnizimit, në shërbim të banorëve të zonave për zhvillim të detyruar, duke patur si objektiv projektimin, ndërtimin dhe vënien në funksionim dhe dorëzimin e infrastrukturës rrugore, furnizimit me ujë, energji, telefoni, largimit të ujrave të ndotur dhe shiut dhe hapësirave urbane, rekreative dhe sportive në të gjitha zonat e reja apo të dëmtuara për zhvillim.

Procesi i rindërtimit dhe programet e tij

1. Procesi i rindërtimit është një proces i integruar zhvillimi i përbërë nga disa programe, në funksion të përmirësimit të kushteve të jetesës dhe të shëndetit pas shpalljes së gjendjes së fatkeqësisë natyrore, që përcaktohen në këtë nen.
2. Programi i zhvillimit të objekteve të reja që përbëhet nga këto nënprograme:
 - a) Zhvillimi i objekteve të reja dhe i zonave të reja për zhvillim, përfshirë infrastrukturën publike përkatëse, si dhe rikonstruksioni i ndërtesave ekzistuese të dëmtuara dhe të infrastrukturës publike nga autoritetet shtetërore;
 - b) Zhvillimi i objekteve të reja dhe zonave të reja për zhvillim, përfshirë infrastrukturën publike përkatëse, si dhe rikonstruksioni i ndërtesave ekzistuese të dëmtuara dhe i infrastrukturës publike, nga autoritetet shtetërore nga donatorët;
 - c) Rindërtimi i ndërtesave të shembura nga fatkeqësia natyrore në të njëjtin truall;
 - d) Programi i bashkëpunimit për ndërtime në bashkëpunim me sektorin privat.
3. Programi i ndërtimit të infrastrukturës publike kur nuk është pjesë e programeve të tjera të parashikuara në këtë ligj, dhe të infrastrukturës kritike është programi me anë të të cilit me financim nga fondi i rindërtimit apo nga donatorët ndërtohen ose rikonstruktohen objekte të infrastrukturës publike dhe kritike nga njësitë zbatuese.

2.3. Gjëndja aktuale e banesave të demtuara pas tërmetit në Bashkinë Durrës

Zona e dëmtuar në Bashkinë Durrës shtrihet në territorin e Njesisë Administrative Manëz, Njesia Administrative Rrashbull, dhe në qytetin e Durrësit, Njësia Administrative Rajoni Nr.2. Zona e demtuar përbehet nga shumatorja e territoreve të banesave individuale, të vleresuara nga akt ekspertizat e Institutit të Ndërtimit "për shembje".

Nisur nga parimi i rindërtimit në të njëjtin territor, objektet e reja të banimit, banesa individuale janë rindërtuar po në të njëjten parcele, ku ishte banesa e demtuar, duke zbatuar projektet model të banesave individuale.

Rindërtimi do të bëhet sipas përcaktimeve të VKM nr.5/2020, mbi bazen e përberjes familjare. Në rastet kur është vlerësuar i pamundur rindërtimi në të njëjten parcele,



per arsye te papershtatshmerise se tokes, mungeses se aksesit, apo pamjaftueshmerise se parceles, keto objekte kane kaluar per transferim

Pas tërmetit të 26 Nëntorit 2019, shumë ndërtesa pësuan dëmtime të rënda dhe u cilësuan të rrezikshme për banorët e kësaj zone.

Zonat e dëmtuara u identifikuan nga Bashkitë me ndihmën e Insitutit të Ndërtimit dhe u propozuan për miratim në Komisionin Shtetëror të Rindërtimit, së bashku me programin që do të zhvillohet në to.

Zonat pikesore ku ndodhen 258 banesat e identifikuara gjenden ne Njesine Administrative

Manez, ne Njesina Rajoni Nr.2 dhe ne Njesine Rrashbull dhe konkretisht:

- Njesia Administrative Manez - 213 aplikime per rindertim
- Njesia Administrative Rajoni Nr.2 17 aplikime per rindertim
- Njesia Administrative Rrashbull 27 Rrashbull

Njesia Administrative Manez ndodhet ne pjesen veri-lindore te territorit te Bashkise Durrës. Ka nje siperfaqe prej 43.25 km² dhe nje popullsi prej 11,700 banoresh. Struktura urbane eshte e ndare ne qytezen Manez si dhe fshatrat Armath, Borç, Hamallaj, Kameras, Rade, Shkalle dhe fshat Manez. Aplikimet per rinderim jane te pozicionuara ne fshatra te ndryshme te kesaj Njesie Vendore.

Njesia Administrative Rajoni II eshte I pozicionuar ne pjesen qendrore te qytetit te Durrës. Eshte nje nga zonat me dendesine me te madhe urbane ne kete bashki, me siperfaqe 1 km² dhe nje popullsi qe luhetet rreth 29,000 banoresh.

Njesia Administrative Rrashbull ndodhet ne pjesen jugore te territorit te Bashkise Durrës dhe perbehet prej fshatrave Rrashbull, Arapaj, Shënavlash, Shkallnur, Manskuri, Romanat, Bozanhije dhe Xhafzotaj. Ka nje siperfaqe prej 59 km² dhe nje popullsi prej rreth 30,000 banoresh.

Me riorganizimin e ri territorial pas vitit 2015, perfshirja e gjashte njesive vendore brenda nje Bashkie te madhe ka ndryshuar dinamikat dhe marredheniet socio-ekonomike midis perberesve te territorit. Si pasoje percaktimet egzistuese te instrumenteve te planifikimit te njesive te ndryshme, duke perfshire edhe qytetin e Durrës, duhet te rishikohen ne kuadrin e nje konteksti me te gjere planifikimi territorial dhe organizimi institucional.

Programi i propozuar perfshin kapacitetin e familjeve që priten të akomodohen në zonat e dëmtuara, të grupuara sipas tipologjisë së familjes, 1-2 anëtarë; 3-4 anëtarë; 4+ anëtarë. Programi shoqërohet edhe me parashikime për përmirësime të infrastrukturës publike/ kritike. Shuma e sipërfaqeve të zonave të dëmtuara në studim është 4,4 ha.

Zona e dëmtuara në Bashkinë Durrës shtrihen në territorin e Njësitë Administrative, Manëz, Njësia Administrative Rrashbull, Njësia Administrative Rajoni Nr.2. Zona e dëmtuar përbëhet nga shumatorja e territoreve të banesave individuale, të vlerësuar nga akt ekspertizat e Institutit të Ndërtimit "për shembje".



Nisur nga parimi i rindërtimit në të njëjtin territor, objektet e reja të banimit, banesa individuale do të rindërtohen po në të njëjtën parcelë, ku ishte banesa e dëmtuar, duke zbatuar projektet model të banesave individuale. Rindërtimi do të bëhet sipas përcaktimeve të VKM nr.5/2020, mbi bazën e përbërjes familjare.

2.4. Plani i propozuar për rindërtimin e shtëpive individuale në Bashkinë Durrës, dhe Planet dhe Programet e tjera që lidhen me të

Aktualisht, administrimi i territorit të Bashkisë Durrës, në të cilën përfshihen tre zonat e demtuara pikesore në këtë projekt, mundësohet prej Instrumentit të Planifikimit të Territorit (IPV), miratuar në 10 Qershor të vitit 2013, dhe që specifikon format e përdorimit të territorit të një pjese të territorit të kësaj Njësie Vendore si dhe akset kryesore në infrastrukturen rrugore.

Nderkohe, duhet theksuar se pas reformës territoriale të vitit 2015, kufijtë administrativë të Bashkisë Durrës janë rritur, duke përfshirë brenda saj edhe Njësitet Administrative Rrëshull, Katund I Ri, Sukth, Manëz dhe Ishem. Tashmë Bashkia Durrës ka një sipërfaqe prej 338,3 km² dhe një popullsi që sipas Regjistrimit Civil luhet në vlerën e 300 mijë banorëve. Në territorin e bashkisë së re gjenden tre qytete, Durrës, Sukth dhe Manëz si dhe 39 fshatra.

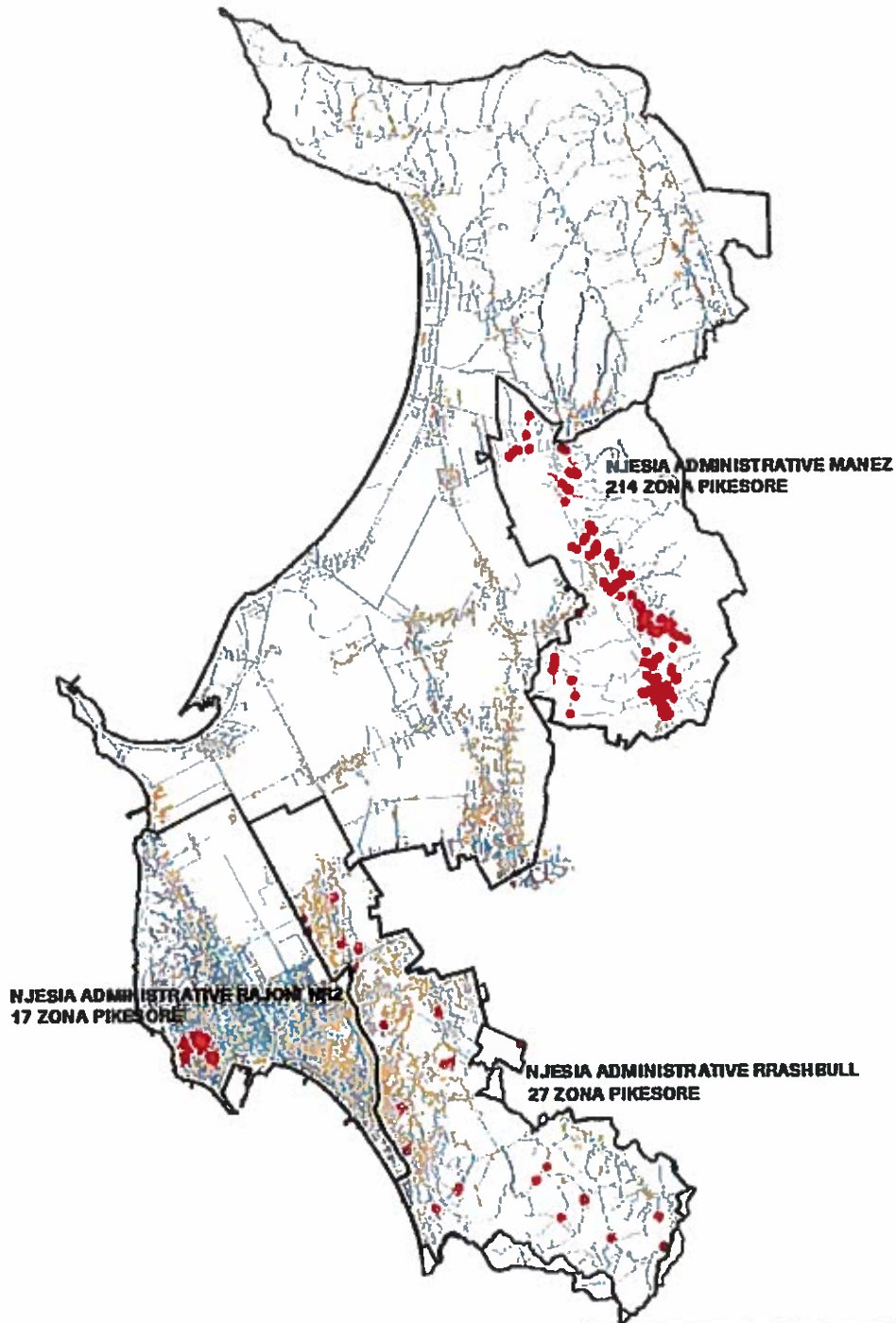
Në vitin 2017 është përgatitur Plani i Përgjithshëm Vendor i Bashkisë Durrës, i cili nuk është miratuar zyrtarisht nga autoritetet përkatëse. Gjithsesi ky instrument i planifikimit bën një analizë të detajuar të zhvillimeve urbane ekzistuese të territoreve urbane dhe rurale të Bashkisë Durrës, duke specifikuar në mënyrë të detajuar format dhe kategoritë ekzistuese të përdorimit të tokës, linjat e infrastrukturen, shpërndarjen e pikave të rëndësishme kombëtare, monumentet natyrore dhe ato kulturore, zonat urbane, bujqësore, natyrore, etj.

Gjithashtu, drafti i dokumentit të Planit të Përgjithshëm Vendor të Bashkisë Durrës bën një analizë të detajuar të shpërndarjes hapësinore të territoreve urbane në të gjithë territorin e kësaj Njësie, sipas ndarjes së re administrative, rrjeteve të infrastrukturen si dhe shërbimeve ekzistuese.

Nderkohe, megjithatë Plani i Përgjithshëm Vendor i Bashkisë Durrës nuk është miratuar, në kontekstin e planifikimit të territorit, ky instrument ka analizuar në mënyrë të detajuar format dhe tiparet ekzistuese të zhvillimit të territorit në të gjitha Njësitet Administrative. Konkretisht, në bazë të analizës së kryer në Planin e Përgjithshëm Vendor është bërë klasifikimi i detajuar i sistemeve territoriale, duke përcaktuar kategoritë dhe nënkategoritë e përdorimit të tokës. Analiza përcakton në mënyrë të qartë shtrirjen e territoreve urbane, bujqësore dhe ato natyrore, të cilat janë edhe sistemet dominuese të territorit në këtë Bashki. Në rastin e Njësise Administrative Manëz ka një shpërndarje të balancuar të territoreve në sistemin bujqësor dhe natyror, nderkohe që territoret urbane janë të pozicionuara përgjatë aksit kryesor rrugor që përshkon mespërmes Njësise Administrative. Të gjitha zonat pikesore të përcaktuara në Njësine Administrative Manëz ndodhen pikërisht në territoret e Sistemit Urban, të kombinuara me territoret bujqësore.

Nderkohe, në zonat e Rrëshullit dhe Rajonit Nr. 2, zonat pikesore të identifikuar janë të pozicionuara në terrene ku dominon klasifikimi i sistemit urban.





ZONAT PIKESORE DHE PERDORIMI I TOKES

Referuar draft dokumentit te Planit te Pergjithshem Vendor te Bashkise Durrës eshte bere nje vleresim i perafert i kategorive te perdorimit te tokes per zonat pikesore te perfshira ne projekt. Ne mungese te materialit GIS te vene ne dispozicion, per shkak te statusit jo te miratuar te draft PPV Durrës, ka qene e pamundur qe te percaktohet nje harte zyrtare e kategorive te perdorimit te tokes per zonat pikesore ne Njesine Administrative Manëz dhe Rrashbull. Ne rastin e Njesise Administrative Rajoni Nr.2,

17



te gjitha zonat pikesore perkojne brenda kufijve te Sistemit Urban te territorit. E njejta situata paraqitet edhe per rrjetet e infrastrukturave publike, rrjetit rrugor, linjave te ujesjellesve apo kanalizimeve.

Qeveria shqiptare ka caktuar, nga Fondi i Rindertimit, një fond të posaçëm për hartimin e Planeve të Detyruara Vendore dhe ka ngarkuar Agjencinë e Planifikimit të Territorit si njësi zbatuese për hartimin e PDyV-ve, mbi bazën e VKM nr.9, datë 10.01.2020, "Për caktimin e njësive zbatuese për hartimin e Planeve të Detyruara Vendore dhe financimin e tyre nga Fondi për Rindertimin miratuar në Buxhetin e vitit 2020".

Komisioni Shteteror i Rindertimit, me date 17 dhe 22 Korrik te vitit 2020, miratoi rindertimin ne te njejtin truall te banesave individuale shpallur "per shembje" mbi bazen e aktekspertizave te thelluara te Institutit Ndertimit dhe hartimin e Planeve te Detyruara Vendore per zonat e demtuara pikesore, per:

- 17 banesa individuale, Njesia Administrative Rajoni Nr. 2, Bashkia Durres – Vendim KSHR nr. 39, datë 22.07.2020;
- 214 banesa individuale, Njesia Administrative Manez, Bashkia Durres – Vendim KSHR nr. 37, datë 17.07.2020;
- 27 banesave individuale, Njesia Administrative Rrashbull, Bashkia Durres – VendimKSHR nr. 39, datë 22.07.2020;

Banesat për rindërtim në Bashkinë Durrës, janë të shpërndara në të gjithë territorin e Njesisë Administrative Manëz, Njesia Administrative Rrashbull, dhe në qytetin e Durrësit, Rajoni Nr.2.. Instituti i Ndërtimit pas vlerësimit në territor të banesave ka plotësuar akt ekspertizat me ndërtesat e përcaktuara si jo të përshtatshme për banim, të cilat do të shëmben.

Nisur nga parimi i përcaktuar në termat e referencës, për rindërtimin në të njëjtin territor, objektet e reja të banimit individual do të rindërtohen po në të njëjtën parcelë ku ndodhej më parë banesa e dëmtuar. Në varësi të përberjes familjare janë vendosur në dispozicion tre tipologji të ndryshme banimi sipas përcaktimeve në VKM nr.5/2020. Kështu për familjet me 1 deri 2 anëtarë do të ndërtohet tipologjia 1+1, për familjet me 3 deri në 4 anëtarë do të kemi banesat 2+1 dhe së fundmi për familjet që kanë më tepër se 4 anëtarë do të përdoret tipologjia 3+1.

Projekti për rindërtimin e shtëpive individuale në zonat e prekura nga tërmeti bazohet në tre modele me kosto të ulët dhe efikasitet energjie. Këto modele janë të trajtuara në formën e moduleve me lirshmëri kompozicionale në vetëvete dhe në raport me kontekstin. Duke marrë në konsideratë vendosjen e tyre në kompozime të ndryshme lidhur me hapësira publike apo shërbime. Organizimi i planimetrisë është i trajtuar në formë modulare në mënyrë që mund të shumëfishohet apo zgjerohet në mënyrë logjike me dhoma apo hapësira shtesë sipas nevojës. Tipologjitë e shtëpive model janë të qëndrueshme dhe ofrojnë komoditet optimal jetese për banorët, ndërkohë që sigurojnë jetëgjatësi të ndërtesës.

Përshkrimi i Projektit Arkitektonik

Modelet janë njëkatëshe, të cilat përmbajnë një, dy, apo tre dhoma gjumi, me sipërfaqe banimi 70 m², 80 m² dhe 105.1 m² respektivisht. Në secilin model hyrja

18



shoqërohet nga një verandë e përparme e cila lidhet me parahyrjen e shtëpisë, një hapësirë "tampon" ku përdoren vettratat e xhamit dhe profile hijëzuese, e cila ndihmon në efikasitetin termik të hyrjes së shtëpisë. Planimetria është kompakte, hyrja e shtëpisë trajtohet si një hapësirë shpërndarëse midis dhomës së ditës dhe dhomave të gjumit. Secila tiplogji ka një kuzhinë, e cila është e paisur me instalimet e nevojshme për lavapjatë dhe lavastovilje. Nga kuzhina dhe dhomat e ditës ka dalje në oborrin e pasmë të shtëpisë. Tualeti përfshin WC, lavaman, dush, dhe instalimet e nevojshme për ngrohës uji dhe makineri larëse. Hapësirat e brendshme do të shtrohen me pllakë.

Procesi është finalizuar nga Bashkia Durrës, e cila ka përgatitur një database teshpërndarjes së njësive të banimit që do të prishen, familjet që përfitojnë banesa si dhe tipologjia e tyre. Keto të fundit janë përcaktuar në funksion të numrit të anëtarëve të familjes, duke identifikuar sipërfaqet neto (sipërfaqe e shkëlshme), të parashikuara si në vijim:

- Për tipologji familjesh të përbëra nga 1-2 anëtare, përfitohet moduli tip Banesa 1+1, 45-60 m²
- Për tipologji familjesh të përbëra nga 3-4 anëtare përfitohet moduli tip Banesa 2+1, 75-80 m²
- Për tipologji familjesh të përbëra nga 5 apo me shume anëtare, përfitohet moduli tip Banesa 3+1, 90-100 m²



Figura _ Tre tipologjitë e ndryshme të banesave

III. PËRSHKRIM I METODIKËS SË ZBATUAR PËR HARTIMIN E RAPORTIT TË VSM, VËSHTIRËSITË E HASURA DHE BURIMET E INFORMACIONIT EKZISTUES

3.1. Hyrje dhe procedura

Raporti i VSM, Hartohet në zbatim të ligjit 9112013 "Për Vlerësimin Strategjik Mjedisor", i cili është hartuar si pjesë e Direktivës Evropiane 2001/42 KE. Struktura e këtij studimi ndjek gjithçka që propozohet në Ligjin 91/2013 "Për Vlerësimin Strategjik Mjedisor". Sipas Ligjit 91/2013, ndiqet procedura e mëposhtme:

- Së pari realizohet një konsultim paraprak me grupet e interesit, ku paraqiten a) koncepti i Vlerësimit Strategjik të Ndikimit në Mjedis, b) procedurat për aplikimin e Vlerësimit Strategjik Mjedisor, c) faktorët e rëndësishëm mjedisorë të Bashkisë që pritet të preken nga propozime e Planit, dhe d) realizohet diskutim me qëllim që palët e interesit të shprehin pikëpamjet e tyre mbi ndikimin mjedisor të PPV dhe të regjistrohen shqetësimet e tyre në lidhje me çështjet e mjedisit.
- Në vazhdim përgatitet dhe dorëzohet Vlerësimi Strategjik i Ndikimeve në Mjedis (buletin dhe harta shoqëruese), me strukturën dhe përmbajtjen, në pajtim me Ligjin 91/2013 "Për Vlerësimin Strategjik Mjedisor".
- Realizohet konsultim në lidhje me gjetjet e Vlerësimit Strategjik të Ndikimit në Mjedis, në lidhje me ndikimin mjedisor të Planit.
- Së fundi, duke marrë parasysh gjetjet dhe rezultatet e dy konsultimeve - të VSM dhe të Planit, hartohet Vlerësimi përfundimtar Strategjik i Ndikimit në Mjedis, miratimi i të cilit përbën një parakusht për miratimin përkatës të Planit.

3.2. Informacion i përgjithshëm i VSM

Një nga vizionet më moderne për vlerësimin e ndikimit në mjedis është institucioni i Vlerësimit Strategjik Mjedisor, i cili zbatohet përmes hartimit të një studimi mjedisor, në fazën primare të një plani strategjik zhvillimi, në nivel politik ("Policy"), projekti (cplani»), programi (eprogram»), domethënë jo të një projekti individual. Ky studim mjedisor quhet Vlerësim Strategjik Mjedisor (VSM) dhe në Evropë gjen zbatim vetëm në plane dhe programe - dhe jo në politika - në përputhje me Direktivën 2001/42 KE. Në literaturën ndërkombëtare referimi i parë për Vlerësimin Strategjik Mjedisor, sipas Noble (2010), kryhet nga Wood& Djeddour në vitin 1989, të cilët e përmendin si vlerësim mjedisor të politikave, planeve dhe programeve, i cili ka një karakter strategjik në lidhje me atë të projekteve individuale.

VSM merr parasysh objektivat e përgjithshme të zhvillimit të një vendi apo rajoni, efektet kumulative të planifikimit strategjik të propozuar, problemet globale mjedisore, duke lidhur planifikimin strategjik me to (p.sh. efekti serë), por edhe gjithë çështjet e tjera të zhvillimit të qëndrueshëm, për të cilat janë zhvilluar strategji evropiane dhe kombëtare dhe janë vendosur objektiva konkrete p.sh. reduktim të

20



ndotësve serë, menaxhim të integruar të burimeve ujore në nivel baseni, menaxhim të qëndrueshëm të mbetjeve të ngurta dhe të lëngshme, etj.

VSM është një vlerësim i parë i skenarëve alternativë dhe i propozimeve që kanë lidhje me planet e propozuara apo tashmë të miratuara, me programe dhe politika, në kuadër të një vizioni më të gjerë strategjik mjedisor dhe të një sërë objektivash që duhen plotësuar. Qëllimi është që ky vlerësim të drejtojë për nga përzgjedhja e alternativave më të mira, me qëllim që në planifikim të arrihet efekti i dëshiruar (Noble, 2000).

- VSM përbën një proces kompleks dhe të strukturuar, që ka si qëllim vlerësimin e ndikimit në mjedis të propozimeve strategjike (të politikave, planeve, programeve) dhe propozimin e masave të mundshme për të trajtuar ose ndaluar efektet apo masat të karakterit parandalues për shmangien e shfaqjes së ndikimeve apo nxitjen e ndikimeve/efekteve pozitive të propozimeve strategjike në mjedis. Ky proces përfshin edhe një raport me shkrim me rezultatet e konsultimeve. Rezultatet e këtij procesi përdoren nga autoritetet kompetente gjatë vendimmarrjes për zbatimin e planifikimit strategjik (Risse et al., 2003).
- VSM përbën një proces sistematik për vlerësimin e ndikimeve mjedisore nga politikat, planet dhe programet e propozuara, me qëllim për tu siguruar se merren parasysh, qysh në një fazë të hershme të procedurës së vendimmarrjes, çështjet mjedisore të propozimeve të tyre, në kombinim me parametra ekonomike dhe sociale (Sadler dhe Verheem, 1996). Ky përkufizim thekson se VSM përbën një proces të tërë - merr pjesë paralelisht me procesin e planifikimit strategjik - dhe nënvizon se rezultatet e VSM merren parasysh në vendimet përfundimtare mbi planifikimin strategjik (Glasson et al, 2012.). Theksohet se ky përkufizim është ndër të parët që është dhënë për VSM dhe mbulon plotësisht objektin e tij, dhe referohet në pjesën më të madhe të punimeve dhe artikujve shkencorë që kanë si objekt VSM.
- VSM përbën një mjet të rëndësishëm i cili ndihmon që faktorët mjedisorë të përfshihen në marrjen e vendimeve në nivel strategjik dhe për rrjedhim, ofron një përpjekje efektive në arritjen e qëllimit për një zhvillim të qëndrueshëm (Therivel dhe Partidario, 1996). Siguron integrimin e çështjeve mjedisore që nga fillimi i procesit të vendimmarrjes, siguron një kuadër për vazhdimësinë e veprimeve në nivel të propozimeve strategjike, kontribuon në politikën e zgjeruar të planifikimit dhe ka potencial të identifikojë ndikime të mundshme mjedisore që në fazat e hershme, para se të zhvillohen planet strategjike dhe programet (Desrmond, 2007).

VSM vlerëson ndikimin e politikave, planeve dhe programeve në nivel strategjik, si rrjedhim, kërkohen metodologji të ndryshme të vlerësimit mjedisor të ndikimeve në lidhje me ato të Studimeve të Ndikimeve Mjedisore të projekteve individuale dhe ka shumë vështirësi, pasi p.sh. nga një plan apo një program mund të gjenerojnë shumë projekte të ndryshme në zbatim të tyre (Dalal-Clayton dhe Sadler, 2003). Gjithashtu, ndarja ndërmjet politikave, planeve dhe programeve është shpeshherë fluide dhe e paqartë, pasi nuk ka kufijë të qarta ndarës ndërmjet tyre dhe në lidhje me propozimet që ato bëjnë. Në qoftë se merret parasysh akoma edhe ekzistenca e



një numri të madh projektesh . dhe programesh mbi tema të ndryshme p.sh. energjia, transporti, turizmi, akuakultura, industria etj dhe shpesh herë ka mbi vendosje në propozimet e tyre, atëherë është e kuptueshme se po zhvillohet një kompleksitet edhe në vlerësimin përkatës të ndikimit të tyre në mjedis përmes VSM (Fischer, 2003). Së fundi, VSM, në varësi të fushës së tyre të zbatimit, ndahen në VSM të bazuara në politika («Policy-based SEA»), domethënë në thelb në politika qeveritare, VSM sektoriale për planet dhe programet përkatëse p.sh. për turizmin, zhvillimin industrial, menaxhimin e zonave bregdetare apo zonat malore, promovimin e burimeve të ripërtëritshme të energjisë, etj, dhe VSM hapësinore që kanë lidhje me nivele të ndryshme të planeve ose programeve hapësinore që kanë referencë në zona të veçanta gjeografike në të cilat zbatohen planet dhe programet në fjalë (Noble, 2010)

3.3. Rëndësia e VSM

VSM kërkohet që të mbulojë një "boshllëk" të institucionit të Vlerësimit të Ndikimit në Mjedis të projekteve dhe aktiviteteve, dmth, VSM kanë mundësinë të mbulojnë disa të meta të Vlerësimeve të Ndikimit në Mjedis. (Therivel dhe Partidario, 1996):

- VSM janë të dobishme për shkak se ato kontribuojnë në konfigurimin e një kuadri strategjik - plani ose programi - më miqësor për mjedisin, brenda të cilit do të ndërtohen në të ardhmen projekte te ndryshme zhvillimore dhe projektete infrastrukturës (Wood, 2003). Është karakteristike, ndërsa në Vlerësimet e Ndikimit në Mjedis shqyrtohen ndikimet mjedisore të një veprimi të planifikuar zhvillimi, me qëllim minimizimin e tyre, me VSM ngrihen pyetje me karakter parandalues, në lidhje me cilat alternativë zhvillimi është më e mirë dhe cilat objektiva duhet të plotësohen në të ardhmen (Noble, 2010).
- Vlerësimi i Ndikimit në Mjedis nuk marrin parasysh efektet kumulative që rezultojnë nga projekte të tjera dhe aktivitetet në zonën e studimit, të cilat mund të jenë në fazën e ndërtimit apo funksionimit (Glassonetal., 2012), ndërsa VSM kanë mundësinë të vlerësojnë ndikimet kumulative.
- VSM kanë mundësi për të vlerësuar në mënyrë mjedisore propozimet alternative të planeve dhe programeve, në mënyrë që zgjidhet për çdo herë ajo që është më miqësore me mjedisin, ndërsa Verësimet e Ndikimit në Mjedis shpesh herë nuk mund të merren me projekte alternative apo masa alternative për trajtimin e ndikimeve, sepse variantet e skenarëve alternativë kufizohen nga hartimi i projektit në nivel strategjik, i cili është paraprirë në kohë (Glassonetal., 2012).

Vlerësimi i Ndikimit në Mjedis shumë herë është i nevojshëm të hartohet në një periudhë kohore të shkurtër, ose përshkak të kufizimeve financiare, ose që të mos vonohet ndërtimi i projektit të propozuar. Kjo ndihmon për të reduktuar materialin e mbledhur të informacionit dhe cilësisë së analizës së tij. Përkatësisht e reduktuar dhe e dobët mund të jetë edhe përfshirja e qytetarëve në procesin Vlerësimit të Ndikimit në Mjedis (Glassonetal., 2012). Përkundrazi, VSM për shkak se shqyrtojnë planet dhe programet që kanë natyrë strategjike, paraqesin plotësinë paraqitjen e të dhënave mbi mjedisin ekzistues. Nga ana tjetër, kur një VSM është hartuar në statet fillestare të procedurës së vendimmarrjes dhe i cili përshkruan gjithë potencialin e mundshëm të zhvillimit të një rajoni, përmes planifikimit strategjik të tij,



atëherë sigurohen zgjidhje alternative, mirren në konsideratë ndikimet kumulative, sigurohet përfshirja e qytetarëve në këto procedura dhe vendimet për projekte të veçuara merren përmes një mjedisi parandalues, i cili është paracaktuar përmes VSM (Therivel, 2004). VSM mund të kontribuojë në mënyrë të konsiderueshme në zhvillimin e qëndrueshëm, pasi shtrin parimet dhe teknikat e Vlerësimit të Ndikimit në Mjedis në një nivel më strategjik. Kjo do të nënkuptonte adaptimin e problematikës së parametrave mjedisorë në proceset e vendimmarrjes në të gjitha nivelet: të politikave, të planeve dhe të programeve (Arce dhe GULLON, 2000). Si rrjedhim, studiohen pasojat mjedisore dhe masat për ti përballuar ato në nivel strategjik, ndërsa ka dhe transparencë më të madhe në procesin e vendimmarrjes dhe një përfshirje më efektive të qytetarëve. Por që një VSM të mund të përshkruhet si "i qëndrueshëm", duhet të mos ketë si qëllim të vetëm minimizimin e ndikimeve të një plani apo programi në mjedis, por të formësojë veprimet dhe objektivat e tyre, në mënyrë të tillë që ato të plotësojnë kriteret e objektivat afatmesme të zhvillimit të qëndrueshëm.

Gjithashtu, VSM merr në konsideratë projektet afat-gjatë dhe të një shkalle më të madhe, kështu ai mund të përqëndrohet në rrugë të ndryshme ose alternative që çojnë në arritjen e objektiveve specifike mjedisore të planeve ose programeve. Për më tepër, shqyrtimi i zgjidhjeve alternative nga VSM, sipas Noble (2000), përbën kusht kyç për arritjen e zhvillimit të qëndrueshëm, pasi gjatë njohjes së zgjidhjeve alternative, kërkohet përfshirja e elementëve socioekonomike dhe biofizike, por edhe mirëkuptimi i lidhjes së tyre të ndërsjelltë dhe të ndërvarur. Për të përcaktuar se cilat nga zgjidhjet alternative kanë më shumë gjasa për të kontribuar në qëndrueshmërinë, është e nevojshme të përcaktohen kriteret në bazë të të cilave merren vendimet e zbatimit të planifikimit strategjik.

Këto kritere janë të lidhura kryesisht me besueshmërinë e procesit të VSM p.sh. në çështjet e konsultimit, por dhe të materialeve të informimit që përdoren. Përveç kësaj, VSM inkurajon konsultimet në mes të palëve të përfshira dhe institucioneve, dhe forcon pjesëmarrjen publike akoma edhe në konsultimin e vet projektit ose programit të propozuar. Përmes konsultimeve të kryera me palët e interesuara, si pjesë e procesit të VSM, është e mundur të identifikohen çështje, nevoja, shqetësime, vlera dhe ide nga ato grupe dhe pjesë të shoqërisë që mund të preken nga një politikë e veçantë, një plan ose një program (Dalal-Clayton dhe Sadler, 1999). Përveç sa më sipër, von Seht (1999) thekson përfitime edhe më konkrete nga zbatimi i VSM të cilat kanë lidhje me sa më poshtë:

- Rrit ndjeshëm promovimin e parimit parandalues në lidhje me Vlerësimin e Ndikimit në Mjedis të projekteve dhe aktiviteteve.
- Detyron planet dhe programet strategjike për të shqyrtuar akoma edhe më shumë zgjidhje alternative, skenarë dhe propozime.
- Rrit shanset për vlerësimin e efekteve kumulative, ndikimeve sinergjike dhe indirekte, në krahasim me Vlerësimin e Ndikimit në Mjedis të projekteve.
- Lidh ndikimet e pritura me problemet rajonale dhe globale të mjedisit.
- Forcon transparencën dhe besueshmërinë e proceseve vendimmarrëse, pasi nxit konsultimet dhe kontribuon në ndërgjegjësimin social.
- Ofron më shumë besim tek investitorët e mundshëm dhe të kushtëzuar, kontribuon në hartimin e Studimeve më të mira të Ndikimeve në Mjedis, ndërsa



njëkohësisht në disa raste është i mundur edhe reduktimi i kohës së nevojshme për lejen mjedisore të disa projekteve dhe aktiviteteve.

3.4. Problemet në zbatimin e VSM

VSM përballet me një numër çështjesh teknike dhe procedurale, probleme të natyrave të ndryshme. Në lidhje me çështjet teknike, projektet e ardhshme të zhvillimit të një zone, të cilat do të rezultojnë nga zbatimi i një plani ose programi, mund të jenë të shumta dhe për këtë arsye, vlerësimi i ndikimit në mjedis krijon një kompleksitet analitik. Informacioni mbi kushtet mjedisore aktuale dhe sidomos të ardhmen - pasi hetohet evolucioni i mjedisit të zonës së studimit, pa miratimin e planit ose programit të propozuar - është zakonisht i kufizuar, siç edhe informacioni mbi natyrën, shkallën dhe pozicionimin e saktë të projekteve të ardhshme të propozuara, të cilat do të rezultojnë nga zbatimi i planeve dhe programeve (von Seht, 1999). Shpesh, numri i madh i alternativave në projektet e propozuara kontribuon negativisht në kompleksitetin e VSM. Përveç kësaj, VSM përbën një institucion relativisht të ri, në mënyrë të veçantë në Shqipëri, fakt që do të thotë se nuk ka përvojë të veçantë për adresimin e çdo problemi apo zhvillimin e metodologjisë së përshtatshme për përgatitjen e VSM.

Përveç problemeve teknike, të rëndësishme, dhe në veçanti të vështira, paraqiten aspektet procedurale të proceseve vendimmarrëse. Politikat, planet dhe programet paraqiten përgjithësisht me një mënyrë relativisht abstrakte dhe evoluohen vazhdimisht. Për shkak të kësaj dinamike të tyre, është i domosdoshëm studimi i vazhdueshëm i ndikimeve të tyre në mjedis, gjatë gjithë rrjedhës së proceseve vendimmarrëse, fakt i cili e bën Strategjinë e Studimit të Ndikimeve në Mjedis akoma edhe më të vështirë. Përveç kësaj, nuk ka kufijë të qartë për ndarjen e politikave të ndryshme, planeve dhe programeve, domethënë, nuk mund të ketë ndarje të plotë të objekteve midis tre planeve, një për transport, një për energjinë dhe një për përdorimin e tokës, pasi ekzistojnë marrëdhënie të ndikimit të ndërsjellë në mes tyre. Gjithashtu, vihet re se efektet e një politike varen në mënyrë të drejtpërdrejtë nga mënyra me të cilën u dha interpretimi në politikë, me qëllim zbatimin e saj, realizimin e saj. Në fund të fundit vendimi është një politikë procesi, fakt që do të thotë se palët e vendimmarrjes nuk do të marrin parasysh vetëm efektet mjedisore nga zbatimi i një politike, i një plani apo një programi, por do të përllogarisin dhe vet interesat e tyre, si edhe ndikimet në nivel politike (Glasson et al., 2012).

Përveç çështjeve të mësipërme, Noble (2003) argumenton se është veçanërisht e vështirë për tu studiuar efektiviteti i një VSM, pasi ai, në një masë të madhe, varet jo vetëm nga efektet e tij dhe nga mënyra se si ai ndikon vendimmarrjen me mbrojtjen e mjedisit, por edhe nga cilësia e procesit të përgjithshëm, siç përcaktohet nga proceset e pjesëmarrjes dhe konsultimet. Akoma edhe sistemet e ndryshme dhe kuadri institucional i VSM në çdo vend, formësojnë kritere të ndryshme për vlerësimin e efektivitetit të tij, të cilat përcaktohen nga direktivat përkatëse dhe kuadri ligjor (Noble, 2003).

Si rrjedhim krahasimi midis VSM të ndryshme të vendeve të ndryshme nuk është menjëherë i mundshëm dhe kjo krijon ngatërresëlkomplikim në shkëmbimin e pikëpamjeve dhe përvojave, në mënyrë që të realizohet zhvillimi i tyre shkencor. Le të shënohet në këtë pikë se në rastet kur ka çështje të ndotjes ndërkufitare dhe



menaxhimit të burimeve natyrore, krijohet nevoja e zbatimit të një VSM ndërkufitare, me gjithë vështirësitë që ai përfshin (Morrison-Saunders dhe Arteve, 2004). Një pikëpamje e ngjashme shprehet edhe nga Fischer (2002a, 2002b), i cili pas një kërkimi dhe studimi në 25 VSM të përgatitura në Britaninë e Madhe dhe Gjermani për politika, plane dhe programe, arrin në përfundimin se kërkojnë një kërkim dhe studim të mëtejshëm çështjet e mëposhtme:

- Referenca në lidhje me çështje socio-ekonomike në VSM e projekte.
- Aftësia që VSM për plane dhe programe të kërkojnë skenarë alternativë që të kenë lidhje me zhvillimin dhe rritjen e sektorëve të tjerë përveç atij që po studiohet.
- Mënyra integritit të plotë të VSM në projektin për të cilin po përgatitet.
- Nevoja e pjesëmarrjes së publikut në VSM për programet - pjesëmarrja publike është zakonisht vetëm në VSM për projekte.

Së fundi, sipas Therivel (2004), ka disa çështje në Direktivën Evropiane 2001/42 që anë nevojë për sqarime p.sh. referohen faktorët mjedisor të biodiversitetit, të florës dhe faunës, por cilat janë dallimi i qartë midis këtyre tre faktorëve të mjedisit? Gjithashtu, çfarë saktësisht nënkupton me shprehjen "asete"? Dhe pse ato, ashtu siç edhe shëndeti i njeriut hynë në VSM dhe nuk miratohen dhe parametra të tjerë social ekonomike? Për më tepër, shkalla e detajit në përshkrimin e projektit apo programit të propozuar, në situatën ekzistuese mjedisore, në objektivat dhe fizibilitetin e projektit ose programit, e kombinuar me referencën e nevojshme në projekte dhe programe të tjera me të cilat ka lidhje, mbetet të përcaktohet nga përvoja e ardhshme e studiuesve dhe ndoshta në varësi të llojit të projektit apo programit të propozuar dhe shkallën e aplikimit të tij. Për më tepër, edhe detaje të tjera të tilla si p.sh. cilat organizma dhe institucione duhet të marrin pjesë në konsultime, por edhe se ku me saktësi ndalon referimi i skenarëve alternativë, mbetet të përcaktohet përsëri nga aplikimi i VSM në praktikë (Therivel, 2004).

3.5. Fazat kyç të procesit të VSM-es

Faza	Përshkrimi
Shqyrtimi	Gjate shqyrtimit Identifikohet nevoja për VSM që aplikohet në një plan, program apo projekt specifik. Shqyrtimi si proces fokuson burimet tek ato plane, programe apo projekte të cilat mund të shkaktojnë efekte të konsiderueshme në mjedis dhe shendet, dhe përjashton nga procesi i VSM-së ato të cilat kanë ndikime të vogla, ose nuk kanë fare ndikime. <i>Qëllimi i shqyrtimit është të Identifikojë nëse VSM-ja duhet të aplikohet për një plan, program apo projekt specifik.</i>
Studimi i shtrirjes / qëllimit të VSM	Çështjet e identifikuar gjatë studimit të shtrirjes /qëllimit të VSM-së do të orientojnë vlerësimin e gjendjes bazë të mjedisit, vlerësimin aktual të ndikimeve të pritshme dhe konsideratat për opsione të mundshme alternative. VSM-ja merr në konsideratë përfshirjen e aspekteve më të gjëra mjedisore apo sociale, siç janë adaptimet ndaj ndryshimeve klimatike, mundësitë për punësim etj. <i>Qëllimi i kësaj faze është të përcaktohen çështjet kyç që duhen adresuar në raportin e VSM-së.</i>



<p>Analiza e gjendjes ekzistuese</p>	<p>Analiza e gjendjes ekzistuese do të përbëjë bazën për vlerësimin e ndikimeve dhe përpilimin e skemës së monitorimit. Për VSM-në është e rëndësishme që të përvijohen tendencat e mundshme në të ardhmen – kështu që duhet të bëhet analiza e tendencave në të kaluarën, me qëllim që të parashikohen zhvillimet që do të ndodhin në të. Vlerësimi i ndikimeve të pritshme nuk mund të bëhet pa kuptuar mirë gjendjen ekzistuese të cështjeve kyç të identifikuar në studimin e shtrirjes/qëllimit të VSM-se. <i>Qëllimi i analizës së gjendjes ekzistuese është që të orientojë drejt një specifikimi më të mirë të cështjeve kyç, dhe një identifikimi më të mirë të problemeve kryesore që lidhen me planet, programet apo projektet përkatëse.</i></p>
<p>Analiza e ndikimeve dhe formulimi i masave zbutëse</p>	<p>VSM-ja analizon efektet e konsiderueshme negative si dhe ato pozitive të planeve të propozuara. Një nga perfitimet kryesore prej VSM-se është se ai mundeson identifikimin e efekteve mjedisore të një numri projektesh të përfshira në dokumentin strategjik, dhe si i tillë ai do të adresojë efektet e pritshme kumulative, të cilat mund të rezultojnë prej aktiviteteve të vogla individualisht, por të konsiderueshme të marra së bashku, që do të kryhen për një periudhë të caktuar kohore.</p> <p>Në vijim të rreziqeve dhe ndikimeve të identifikuara, VSM-ja sugjeron masa zbutëse për të adresuar efektet e pritshme negative si dhe për të rritur ndikimet pozitive që do të vijnë nga zbatimi i planeve, programeve apo projekteve përkatëse. <i>Kjo fazë ka për qëllim të vlerësojë efektet e konsiderueshme negative dhe pozitive të planeve përkatëse, dhe, në vijim të konkluzioneve të analizës së ndikimeve, të marrë në konsideratë alternative dhe opsione, dhe të formulojë masat zbutëse për të parandaluar, reduktuar dhe, sa më shumë të jetë e mundur, të kompensojë çdo ndikim të konsiderueshëm negativ të planeve</i></p>



IV. PËRSHKRIM I ALTERNATIVAVE TË KONSIDERUARA

4.1. Alternativa e mosplanifikimit

Qëllimi i analizimit të kësaj alternative është që t'i lejojë vendimarrësit të krahasojë impaktet e planifikimit të propozuar përkundrejt alterantivës së mosplanifikimit. Sipas alternative së Mosplanifikimit, presupozohe të mos kryhen ndërhyrje e rindërtimit të banesave të shëmbura nga termeti. Kjo alternative, presupozon që zonat e dëmtuara do të mbeten pa planifikim dhe nuk do të ndërtohet, nuk do të ketë zhvillim të ri të zonës.

Alternativa e Mosplanifikimit presupozon që Plani i propozuar nuk do të miratohet, dhe kështu nuk do të ndërmerret asnjë veprim dhe nuk do të kryhet asnjë punim. Sipas kësaj alternative, do të shmanget impakti që mund të kishte zbatimi i Planit në krijimin e zhurmave, apo ngritjen e pluhurave. Sipas Alterantivës Mosplanifikimit të projektit, aplikuesi nuk do të arrijë asnje objektiv të vënë në projektin e propozuar.

Alternativa e Mosplanifikimit, do të rezultojë me më pak ndikime se sa projekti i propozuar sepse nuk do të ketë asnjë zhvillim apo ndërtim të ri apo shtesë anësore në zonën e projektit dhe sheshi do të vazhdojë të mbushet me hedhurina dhe inerte, dhe mbetje. Megjithatë, Alternativa Mosplanifikimit, nuk do të arrijë objektivat e projektit, sepse nuk do të çojë në investimet e parashikuara nga Qeveria për Rindërtimin e objekteve arsimore të dëmtuara nga tërmeti.

4.2. Alternativa e Planifikimit të Propozuar

Qeveria Shqiptare është duke zbatuar "Programin e Rindërtimit të Infrastrukturës së dëmtuar nga pasojat e tërmetit të Nëntorit 2019", e cila do të vihet në shërbim të qytetarëve të prekur nga fatkeqësia natyrore, bazuar në parimin "ndërto përsëri më mirë". Programi ka si komponent të tij ndër të tjera dhe rikonstruksionin dhe ndërtimin e infrastrukturës publike dhe krtike në zonat e reja dhe atyre të dëmtuara, të shpallura për zhvillim të detyruar në territorin e bashkive Durrës, Kavajë, Krujë, Kurbín, Lezhë, Shijak, Vorë, Kamez dhe Rrogozhinë. Rikonstruksioni dhe ndërtimi i tyre mund të bëhet në mënyrë të grupuar ose veç e veç sipas përcaktimit të shesheve të ndërtimit të caktuara në Planet e Detyruara Vendore.

Synimi i ndërhyrjes në infrastrukturë është vënia në funksionim e objekteve të banimit dhe atyre sociale e administrative, duke garantuar infrastrukturën e duhur të shërbimeve të transportit dhe atyre utilitare të rrjeteve të furnizimit, në shërbim të banorëve të zonave për zhvillim të detyruar, duke patur si objektiv projektimin, ndërtimin dhe vënien në funksionim dhe dorëzimin e infrastrukturës rugore, furnizmit me ujë, energji, telefoni, largimit të ujrave të ndotur dhe shiut dhe hapësirave urbane, rekreative dhe sportive në të gjitha zonat e reja apo të dëmtuara për zhvillim.

Qeveria shqiptare ka caktuar, nga Fondi i Rindërtimit, një fond të posaçëm për hartimin e Planeve të Detyruara Vendore dhe ka ngarkuar Agjencinë e Planifikimit të



Territorit si njësi zbatuese për hartimin e PDyV-ve, mbi bazën e VKM nr.9, datë 10.01.2020, "Për caktimin e njësisive zbatuese për hartimin e Planeve të Detyruara Vendore dhe financimin e tyre nga Fondi për Rindërtimin miratuar në Buxhetin e vitit 2020".

Komisioni Shtetëror i Rindërtimit, me date 17 dhe 22 Korrik te vitit 2020, miratoi rindërtimin ne te njëjtin truall te banesave individuale shpallur "per shembje" mbi bazen e aktekspertizave te thelluara te Instituti i Ndërtimit dhe hartimin e Planeve te Detyruara Vendore per zonat e demtuara pikesore, per:

- 17 banesa individuale, Njesia Administrative Rajoni Nr. 2, Bashkia Durres – Vendim KSHR nr. 39, datë 22.07.2020;
- 214 banesa individuale, Njesia Administrative Manez, Bashkia Durres – Vendim KSHR nr. 37, datë 17.07.2020;
- 27 banesave individuale, Njesia Administrative Rrashbull, Bashkia Durres – Vendim KSHR nr. 39, datë 22.07.2020;

Banesat për rindërtim në Bashkinë Durrës, jane te shpërndara në të gjithë territorin e Njësisë Administrative Manëz, Njesia Administrative Rrashbull, dhe në qytetin e Durrësit, Rajoni Nr.2.. Instituti i Ndërtimit pas vlerësimit në territor të banesave ka plotësuar akt ekspertizat me ndërtesat e përcaktuara si jo të përshtatshme për banim, të cilat do të shëmben.

Nisur nga parimi i përcaktuar në termat e referencës, për rindërtimin në të njëjtin territor, objektet e reja të banimit individual do të rindërtohen po në të njëjtën parcelë ku ndodhej më parë banesa e dëmtuar. Në varësi të përberjes familjare janë vendosur në dispozicion tre tipologji të ndryshme banimi sipas përcaktimeve në VKM nr.5/2020. Kështu për familjet me 1 deri 2 anëtarë do të ndërtohet tipologjia 1+1, për familjet me 3 deri në 4 anëtarë do të kemi banesat 2+1 dhe së fundmi për familjet që kanë më tepër se 4 anëtarë do të përdoret tipologjia 3+1.

Projekti për rindërtimin e shtëpive individuale në zonat e prekura nga tërmeti bazohet në tre modele me kosto të ulët dhe efikasitet energjie. Organizimi i planimetrisë është i trajtuar në formë modulare në mënyrë që mund të shumëfishohet apo zgjerohet në mënyrë logjike me dhoma apo hapësira shtesë sipas nevojës.

Bazuar ne metodologjine e miratuar tashme, synohet qe te gjitha objektet e konstatuara me dëme të rënda strukturore dhe të kategorizuara për shembje nga Instituti i Ndërtimit do të rindërtohen në parcelat ekzistuese nëse kjo gjë është e mundur duke përdorur tre modele të miratuara nga Enti Kombëtar i Banesave. Mundësia dhe mënyra e rindërtimit vlerësohen rast pas rasti per çdo parcele, duke analizuar përshtatjen midis:

- Konfiguracionit te parceses se dhene
- Planimetrisë se modulit te miratuar per perfituesin ne secilen parcele.

Pas miratimit te PDyV, keto parcela behen pjese te sistemit urban te territorit te Bashkise Durres, dhe konkretisht sipas përcaktimeve ligjore te VKM Nr.686, datë 22.11.2017 "Për miratimin e Rregullores së Planifikimit të Territorit". Ne çdo rast, menyra e nderhyrjes do te jete Rizhvillim dhe Konsolidim. Termi konsolidim pershtatet me shume me rastet e Njesive Administrative Manze dhe Rrashbull, duke



u perputhur me percaktimin e draft dokumentit te PPV lidhur me format e nderhyrjes urbane ne zonat urbane rurale. Nderkohe, bazuar ne Rregulloren e Planifikimit, format e perdorimit te tokes do te jene:

- Kategoria bazë e përdorimit të tokës: A – Banim
- Nënkatëgoria e përdorimit të tokës: A1 – Banim
- Funkzioni: A1-1 – Banim

Treguesit e zhvillimit sipas projekteve model:

Lartësia mbi tokë e objekteve: 1 Kat (4.5 m mbi kuotën +0.00)

KSHT Sipas pasaportës së parcelës

Intensiteti i Ndërtimit Sipas pasaportës së parcelës

- Sipërfaqe ndërtimi tipi 1+1 70 m²
- Sipërfaqe ndërtimi tipi 1+1 80 m²
- Sipërfaqe ndërtimi tipi 1+1 105.1 m²



Figura _Tre tipologjitë e ndryshme të banesave

MODULET E PROPOZUARA TE BANESAVE

Ne total jane propozuar tre modele banesash, te cilat do te zevendesojne objektet e demtuara nga terteti ne te tre Njesite Administrative të Bashkise Durrës. Keto jane modele njekatesh, të projektuara që përmbushin te gjitha kerkesat e nevojshme per hapësire banimi per familje me numer te ndryshem personash.

Modeli 1+1

Ky model I propozuar ka një sipërfaqe ndërtimi prej 70 m² dhe është i përshtatshëm për nje familje te vogel me 1-2 banorë. Ka nje planimetri te thjeshte dhe racionale, me nje hyrje qendrore dhe nje korridor te mjaftueshem, qe sherben per ndarjen midis

29



zonave te dites dhe nates. Ka nje planimetri te balancuar dhe kompakte, ku çdo ambient eshte i ndricuar natyralisht, duke mundesuar pozicionimin e objektit ne cfaredolloj skeme, ne pershtatje me formen e parceles.

Banesa ka nje dhome dite, nje kuzhine, nje dhome gjumi, nje banje si dhe korridorin qendor. Ky i fundit mundeson daljen ne pjesen e pasme te shtepise, e gjykuar si nje alternative fleksibel per aksesin e familjareve edhe ne pjeset e pasme te parceles ne dispozicion. Ka nje verande me siperfaqe prej 6 m² nderkohe qe lartesia maksimale e çatise eshte 4.6 metra mbi kuoten +0.00. Objekti eshte projektuar ne nje xokol prej 50 cm per te evituar ujerat siperfaqesore. Objekti ka dy faqe kallkan.

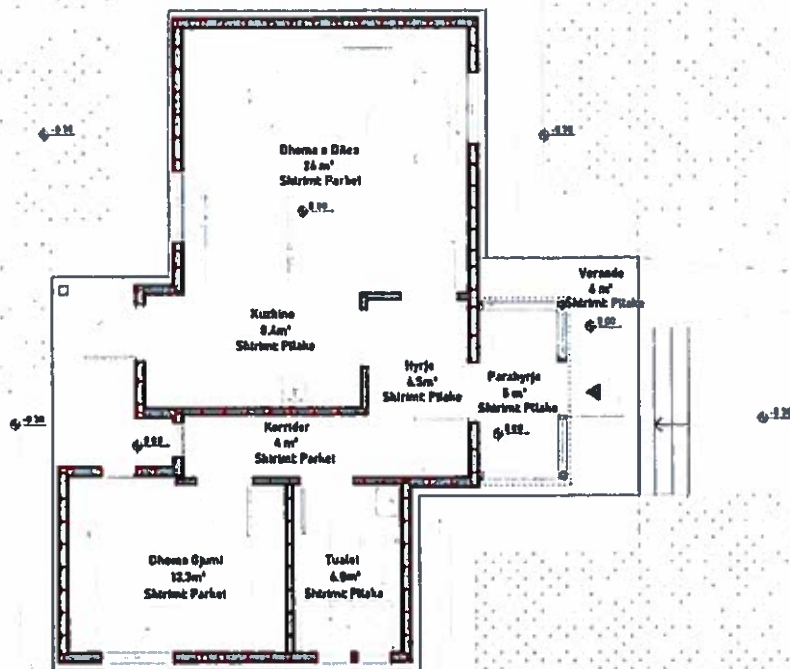


Figura _ Tipologjia e banesës 1+1



Modeli 2+1

Modeli I baneses 2+1, ka një sipërfaqe ndërtimi prej 80 m², me siperfaqe verande prej 5 m² dhe është i përshtatshëm për 3-4 banorë. Zgjidhja planimetrike është e thjeshte, me një hyrje qendrore dhe një hapësire tranzite që shërben zonën e ditës dhe atë të natës. Konceptimi i çarjeve bën që ambientet të orientohen në disa drejtime, duke i dhënë mundësi vendosjes në disa pozicione, në mënyrë që të garantohet ndriçim dhe diellzim optimal. Planimetria e baneses është në formë L duke mundësuar krijimin e një hapësire të pasme në trajtën e një oborri, i cili në rastet e orientimit nga jugu e lindja kthehet në një element të shtuar për cilësinë e hapësirës. Faqet kallkan në çdo rast japin mundësinë e trajtimit të situatave problematike në aspektet e dimensioneve, duke dhënë mundësinë e afrimit të distancave me kufijtë e parcelës së dhënë. Në dallim nga moduli 1+1, banesa ka një dhomë gjumi me shume, nderkohe që ka një verande me të vogël.



Figura _ Tipologjia e banesës 2+1

Modeli 3+1

Model i tipit 3+1, ka një sipërfaqe ndërtimi prej 105.1 m², nje verande prej 9 m² dhe është i përshtatshëm për nje familje me 5 apo më shumë pjesetare. Ne dallim nga dy modulet e tjera, ka nje ndryshim ne formen e aksesit ne objekt, duke krijuar nje ambient parahyrje me nje sipërfaqe prej 5 m². Planimetria ka forme U duke krijuar nje ambient intim per familjen ne pjesen e pasme te baneses, e cila mund te shfrytëzohet si ambient pushimi ne periudhen e nxehte apo edhe si ambient ngrënie.

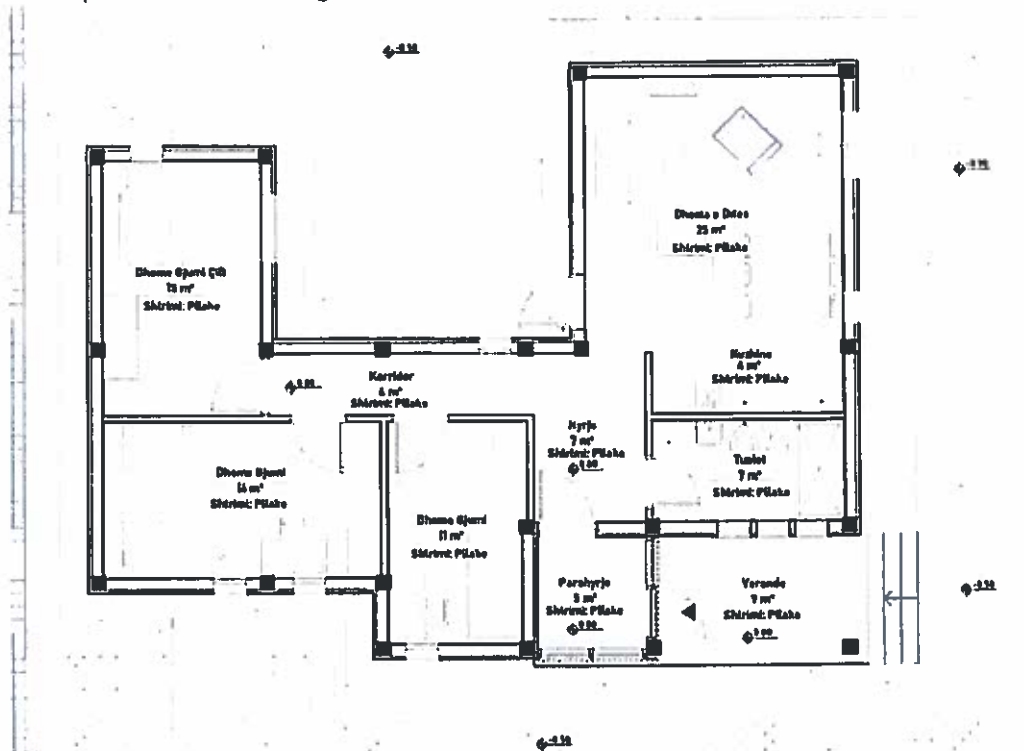


Figura _Tipologjia e banesës 3+1

V. OBJEKTIVAT PËR MBROJTJEN E MJEDIST TË PËRCAKTUAR NË SHKALLË NDËRKOMBËTARE, KOMBËTARE, RAJONALE DHE LOKALE QË LIDHEN ME PLANIN DHE MËNYRAT SE SI KËTO OBJEKTIVA JANË MARRË NË KONSIDERATË

Ligji 10431 "Për mbrojtjen e mjedisit" vendos parimet kryesore, të menaxhimit të mjedisit, në kapitullin e II-të, si më poshtë:

- Zhvillimi i qëndrueshëm
- Parimi i parandalimit dhe marrja e masave paraprake
- Parimi i ruajtjes së burimeve natyrore
- Parimi i zëvendësimit dhe/ose kompensimit
- Parimi i përafrimit të integruar
- Parimi i përgjegjësisë së ndërsjelltë dhe bashkëpunimit
- Parimi i nxitjes së veprimtarive për mbrojtjen e mjedisit
- Ndotësi paguan
- Ndërgjegjësimi i publikut dhe pjesëmarrja në vendimmarrje

Ligji "Për vlerësimin strategjik mjedisor", ka qëllim të sigurojë mbrojtje të lartë të mjedisit dhe zhvillim të qëndrueshëm, përmes përfshirjes së çështjeve të mjedisit gjatë hartimit, miratimit, rishikimit, ndyshit ose modifikimit të planeve e programeve me pasoja të mundshme negative në mjedis. Në këtë ligj ndër të tjera thuhet se Procesit të Vlerësimit Strategjik mjedisor i nënshtrohet:

"hartimi i të gjitha planeve dhe programeve për bujqësinë, pyjet, peshkimin, energjinë, industrinë, industrinë minerale, transportin, menaxhimin e mbetjeve, menaxhimin e ujrave, telekomunikacionin, turizimin, planet kombëtare e vendore të planifikimit të territorit urban e rural, përfshi dhe mbrojtjen e peisazhit, të përdorimit të tokës."

5.1. Dokumentet kryesore strategjike në fushën e mjedisit

Strategjia Ndërsektoriale e Mjedisit 2007, është dokumenti bazë që parashtron politikën shtetërore në fushën e mbrojtjes së mjedisit. Qëllimi përfundimtar i hartimit, miratimit dhe zbatimit të tij është plotësimi i detyrimit kushtetues ndaj shtetasve që gëzojnë të drejtën e një mjedisi të shëndetshëm dhe ekologjik, zhvillimit të Shqipërisë në mënyrë të qëndrueshme nëpërmjet përdorimit racional të pasurive natyrore, ruajtjes së tyre nga ndotja dhe degradimi, si dhe promovimit të vlerave mjedisore për t'i kthyer ato në asete të rëndësishme të rritjes së mëtejshme ekonomike të vëndit.

Strategjia Ndërsektoriale e Mjedisit (SNM) është pjesë integrale e Strategjisë Kombëtare për Zhvillim dhe Integrim. Ajo duhet parë në kontekstin e politikës kombëtare. Shumë nga politikat dhe masat e kësaj strategjie, mbështeten nga programet dhe veprimet të përcaktuara në strategjitë ndërsektoriale, siç janë turizmi, energjia dhe bujqësia etj.

Mjedisi si sektor kërkoi hartimin e një strategjie "ndërsektoriale". Kuadri ndërsektorial afron një trajtim modern dhe të integruar të sektorit mjedisor dhe sektorëve të tjerë



me ndikim të fortë në cilësinë e mjedisit si transporti, bujqësia, rregullimi i territorit etj. Ky konceptim pranon vendosmërisht përgjegjësinë e ndarë midis shumë institucioneve qeverisëse, të nivelit qendror apo vëndor, për mbrojtjen e mjedisit dhe arritjen e një zhvillimi të qëndrueshëm të vëndit.

SNM mbështetet nga programe veprimi më të hollësishme që trajtojnë çështje specifike siç janë:

- Strategjia dhe Plani i Veprimit për Biodiversitetin,
- Strategjia për Zhvillimin e Sektorit të Pyjeve dhe Kullotave,
- Strategjia e Peshkimit dhe Plani Kombëtar i Administrimit të Mbetjeve.

Strategji Ndërsektoriale për Mjedisin bashkon elementët më të rëndësishëm të këtyre veprimeve në një tërësi të vetme dhe bashkëkohore.

Sipas kësaj Draft-Strategjie, politikat mjedisore gjatë periudhës 2015 -2020 do të fokusohen në menaxhimin qëndrueshëm të mjedisit nëpërmjet:

- përmirësimit të cilësisë dhe reduktimin e ndotjes së ajrit dhe ndotjes akustike në zonat kryesore urbane dhe zonat turistike;
- parandalimit dhe kontrollit të integruar të ndotjes dhe rreziqeve nga ndotja dhe aksidentet industriale duke monitoruar dhe kontrolluar zbatimin e normave dhe standarteve të shkarkimeve në mjedis nga operatorët industrialë;
- kryerjes së Vlersimeve të Ndikimit të Mjedis për projektet e zhvillimit, me qëllim që Autoriteti i planifikimit ose autoriteti përgjegjës për liçencimin, kur shqyrton dhënien ose jo të lejes së zhvillimit/liçencës përkatëse për një projekt, apo vendosjen e kushteve për zhvilluesin, merr në konsideratë përfundimet e procesit të Vlerësimit të Ndikimeve mjedisore për ndikimet në mjedis që do të ketë projekti i propozuar, si dhe përfshirjen e publikut dhe të gjithë aktorëve gjatë procedurës së Vlerësimit të ndikimit në mjedis.
- kryerjes së Vlersimeve Strategjike Mjedisore për planet apo programet, për vlerësimin e pasojave në mjedis të nje plani ose programi të propozuar për zbatim, me qëllim që të sigurojë që këto pasoja mjedisore të adresohen plotësisht që në fazat e hershme të vendimmarrjes përkrah konsideratave ekonomike dhe sociale.
- menaxhimin e integruar të mbetjeve me fokus në përmbushjen e standardeve kombëtare dhe ndërkombetare, trajtimin e mbetjeve brenda këtyre standardeve dhe rritjen e ndërgjegjes sociale mbi efektet e dëmshme të mbetjeve në mjedis.
- ngritjes se Sistemit Kombëtar të Menaxhimit të Kimikateve;
- mbrojtjes dhe menaxhimit të qëndrueshëm të biodiversitetit, shtimit të sipërfaqes së Zonave të Mbrojtura, menaxhimin e integruar të tyre dhe ngritjen e rjetit ekologjik "NATURA 2000";
- mirëmenaxhimin e burimeve ujore nëpërmjet vendosjes së një kuadri monitorimi dhe kontrolli, për të reduktuar ndotjen e ujërave nëntokësorë dhe sipërfaqësorë nga aktivitetet e veprimtarive industriale, bujqësore dhe aktivitetet e popullsisë në zonat rurale dhe urbane, që shkaktojnë dëmtim të ekosistemeve ujore, si dhe të lumenjve nga shfrytëzimi pa kriter, mbrojtja e



ujërave detare, menaxhimi i ujërave ndërkufitare, zvogëllimi i efekteve nga përmbytja dhe thatësira;

- menaxhimin e qëndrueshëm të burimeve të gjalla të ujërave detare dhe i ujërave të brendshme;
- zhvillimin e qëndrueshëm dhe shume funksional të burimeve pyjore dhe kullosore që sigurojnë shtimin e sipërfaqeve pyjore rrisin prodhimtarinë dhe aftësinë ripërtëritëse të pyjeve, parandalojnë degradimin e mëtejshëm të tokës, mbrojnë biodiversitetin e sigurojnë potencial maksimal për të përmbushur funksionet ekologjike, ekonomike dhe sociale në nivel lokal, kombëtar dhe global pa çënuar ekosisteme të tjera.

5.2. Plani i Përgjithshëm Vendor i Bashkisë Durrës.

Plani i Përgjithshëm Vendor e ndan territorin e Bashkisë Durrës në pesë sisteme territoriale të cilat cilësohen si më poshtë:

- UB – Sistemi Urban
- UB + B – Sistemi Urban dhe Bujqësor
- B – Sistemi Bujqësor
- N – Sistemi Natyror
- U – Sistemi Ujor
- IN – Sistemi Infrastrukturor

Bazuar në VKM 671, dt. 29.07.2016 "Për miratimin e rregullores së planifikimit të territorit", neni 73, territorit i Bashkisë Durrës është ndarë në 5 sistemet bazë të përkufizuara dhe kodifikuara si më poshtë:

Sistemi urban

Ky sistem lidhet me të gjitha strukturat e ndërtuara të pranishme në territor, nga shtëpitë dhe monumentet historike deri te shtëpitë e kohëve të fundit, nga ndërtesat publike te strukturat industriale, etj. Qëllimi i identifikimit të këtij sistemi është të japë një vështrim të përgjithshëm të të gjithë peizazhit të ndërtuar dhe të theksojë llojshmërinë tipologjike të pranishme në zonën e territorit bashkiak.

Sistemi bujqësor

Një nga ndodhitë më negative të 25 viteve të fundit ka qenë rënia drastike e prodhimit bujqësor dhe shkatërrimi pasues i menaxhimit të tij në lidhje me kutivimin, vaditjen dhe kullimin. Pavarësisht kësaj situate, toka rurale përbën ende një aset madhor

të territorit. Për ta fuqizuar atë, të gjitha karakteristikat e saj janë hartëzuar – nga pemishtet e vogla deri te fushat e gjera – dhe së bashku formojnë sistemin bujqësor.

Sistemi natyror

Elemente natyror si kodrat dhe bregdeti janë aspekte madhore të territorit bashkiak. Në të njëjtën kohë – veçanërisht bregdeti – është në rrezik pushtimi nga urbanizimi i pakontrolluar. Për këtë arsye, të gjithë elementet e sistemit natyror janë hartëzuar me kujdes dhe së bashku formojnë sistemin natyror dhe përshkruajnë mundësinë e tyre drejt një të ardhmeje të qëndrueshme për rajonin. Në vend që të konsiderohen



si mbetje të territorit të urbanizuar, tipare natyrore si shpatet dhe pyjet me pisha bëhen "pengesa" natyrore që kufizojnë dhe orientojnë zhvillimin urban.

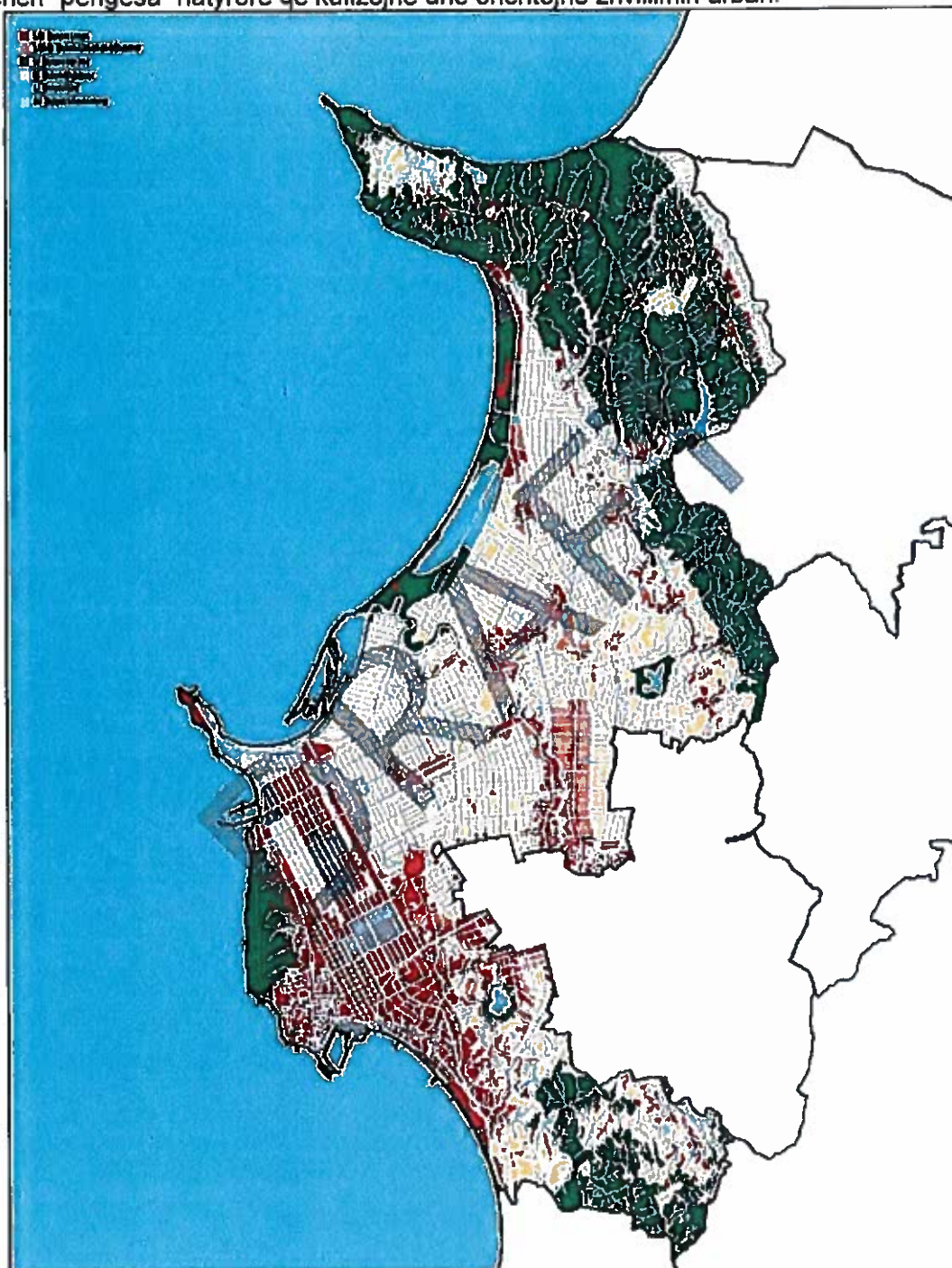


Figura 2_Harta e ndarjes se paze sistemeve territoriale

Sistemi ujq

Uji përbën një nga burimet madhore të territorit. Territori ofron një pasuri ujërash, por për shkak të keqmenaxhimit dhe ndotjes, i njëjti territor vuan nga një pamjaftueshmëri kronike e ujit. Përveç rivendosjes së një përdorimi më racional të ujit, kanalet dhe lumenjtë mund të luajnë një rol themelor në lejimin e depërtimit të gjerë fizik të territorit dhe të bëhen strumbull për riorganizimin territorial. Lumenjtë dhe kanalet mund të bëhen një "hapësirë publike" territoriale që ka fuqinë të riorientojë territorin drejt burimeve të tij më të çmuara. Të gjithë elementet që lidhen me ujin përbëjnë sistemin ujq.

Sistemi infrastrukturor

Ky sistem mbledh të gjithë elementet që mbështesin lëvizjen në territorin bashkiak, Kategorite e përdorimit të tokës janë: A (Banim), IE (Industri dhe Ekonomi), IEA (Banim dhe Ekonomi), S (Shërbime), SA (Banim dhe Shërbime), IES (Ekonomi dhe Shërbime tregtare), B (Bujqësi), BA (Banim dhe Bujqësi), AR (Aktivitete Sociale dhe Rekreative), ARH (Hoteleri Zone Turistike), ARHA (Banim dhe Shërbime Turistike), V (Përdorim i Vecante), U (Ujqre), N (Toke Natyrore), M (Monumene të Trashëgimise Kulturore dhe Historike), ZU (Zone Ushtarake), IS (Institucione Adimistrate), AS (Arsim), SH (Shëndetesi), IN (Infrastruktura), IP (Zone e interesit Publik). Për secilen nga keto kategori të përdorimit të tokës ka nenkategori të tjera, të cilat janë me të shpjeguara në Rregulloren e Planit të Përgjithshëm Vendor të Bashkisë Durrës.

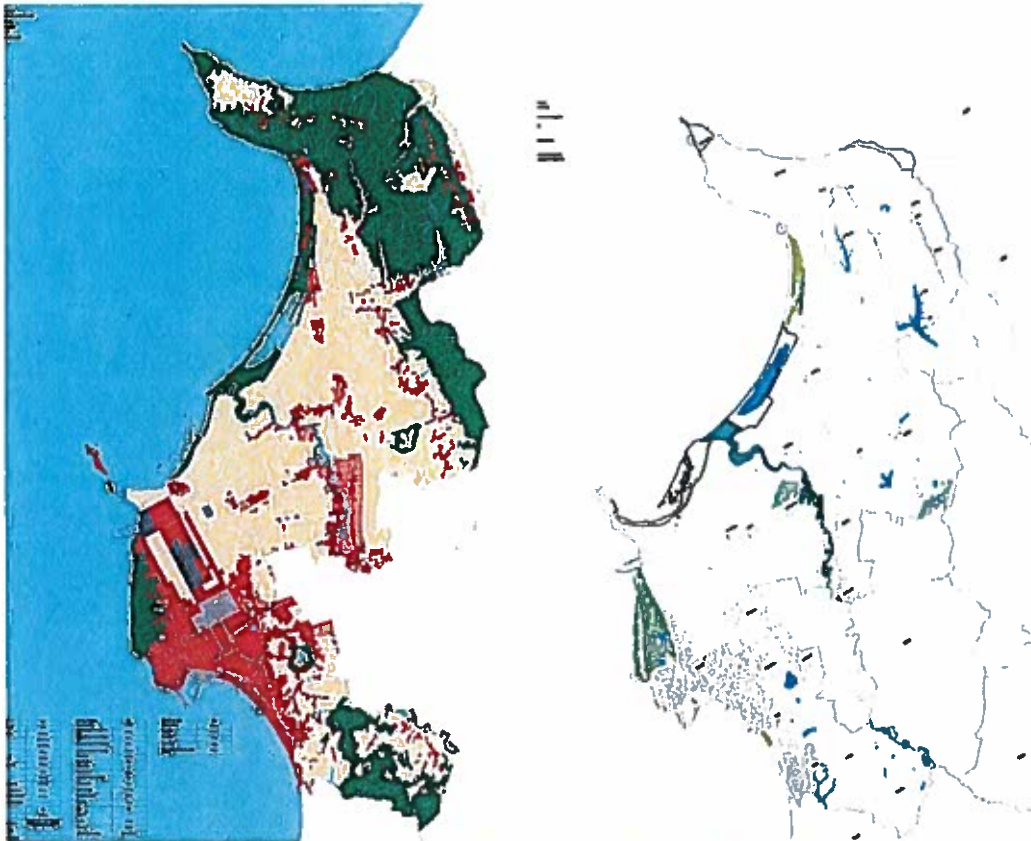
Në përmbledhje situata e gjendjes ekzistuese të Përdroimit të Tokës është si më poshtë:

- **UB – Sistem Urban – UB-A1-ZRV**
253 objekte ndodhen në UB-A1-ZRV, pra në Sistemin Territorial Urban, Banim me dendësi të ulët, Zone Fshat Rural. Përdorimi i lejuar: Banim dhe struktura ndihmëse përkatëse; Restorante dhe bare; Funksione turistike të lehta;
Shërbime publike të interesit vendor.
- **UB+B – Sistemi Urban+Bujqësor – UB+B-BA-ZB**
2 objekte ndodhet në kategorinë e mesiperme, pra në sistemin Urban plus Bujqësor, Njësi Banimi e nderthurur me Bujqësinë, Zone Bujqësore. Përdorimi i lejuar: Banim dhe struktura ndihmëse përkatëse; Aktivitete bujqësore mbështetëse, toke bujqësore e kultivuar, sipërfaqe bujqësore heterogjene, infrastrukture tjetër bujqësore, kanal kullues vadites, serra.
- **N – Sistemi Natyror – N-N4-ZN**
4 objekte ndodhen në kategorinë e mesiperme, pra në sistemin territorial Natyror, Pyll, Zone Natyrore. Përdorimi i lejuar: Shtigje rekreative me biçikletë; Shtigje për këmbësorët; Struktura të lehta rekreative të parkut territorial.
- **N – Sistemi Natyror – N-N1-ZN**
1 objekt ndodhet në kategorinë e mesiperme, pra në sistemin territorial Natyror, Shkurre, Zone Natyrore. Përdorimi i lejuar: Shtigje rekreative me



biçikletë; Shtigje për këmbësorët; Struktura të lehta rekreative të parkut territorial.

- B – Sistemi Bujqesor – B-B1-ZB
17 objekte ndodhen ne kategorine e mesiperme, pra ne sistemin territorial Bujqesor, Toke e lërueshme ne pjerresi, Zone Bujqesore. Perdorimi i lejuar: Produkte bujqesore, bageti, dru frutor, prodhimet e serrave, Agriturizem Referuar Nenit 32 te rregullores.



Harta e Sistemeve Territoriale dhe shperndarja e zonave natyrore ne mbrojte – draft PPv Durrës

Nga pikepamja fizike, territori i bashkise karakterizohet nga nje terren bujqesor ne pjesen esaj me te madhe, ku mbizoterojne fushat e Katundit te Ri, Sukthit dhe Manzes. Permes tyre kalon lumi Erzen, i cili sherben edhe si kufizues midis njesive administrative Sukth dhe Katund i Ri. Ne pjesen veriore dhe lindore territoret fushore kufizohen me vargun kodrinor te Manzes dhe Ishmit, me nje lartesi deri ne 269m mbi nivelin e detit, te cilat pozicionohen si kurore natyrore e gjirit te Lalezit. Ne pjesen jugore, dhe konkretisht ne Rrashbull, kemi nje ngritje graduale te terrenit ne formacionet kodrinore te Arapajt, te cilat luajne rolin e kufizuesit natyror te "fushes" se Durrësit. Nje tjetër element i dukshëm territor formues ne kete Bashki eshte vargu kodrinor i "Currilave" i shtrire ne pjesen veri---perendimore te qytetit te Durrësit. Ky varg kodrinor sherben si nje barriere natyrore ndaj ererave detare per qytetin e Durrësit dhe zonave ne veri te tij.

VI. PËRSHKRIM I PËRBËRËSVE TË MJEDISIT NË ZONËN E SHTRIRJES TË PLANIT

Shkarkimi i ujit të patrajtuar e mbetjeve urbane, erozioni në plazh dhe fenomeneve të paligjshme të ndërtimit janë fuqimisht të pranishme në bashkinë e Durrësit, veçanërisht përgjatë bregdetit ku përqëndrohen aktivitetet njerëzore.

6.1. Menaxhimi i Mbetjeve

Menaxhimi i mbetjeve është një problem i madh mjedisor në këtë fushë, duke qenë Durrësi qendra e dytë urbane pas Tiranës, porti kryesor i vendit, me shumë aktiviteteve industriale në vend. Fragmentimi i rrjetit të grumbullimit të mbeturinave, mungesa e investimeve vendore dhe sidomos në lidhje me objektet për trajtimin e mbetjeve të rrezikshme nga industria metal-mekanike dhe kimike, janë të gjithë faktorë që luajnë një rol të madh në mjedisin e ndotjes. Mbledhja dhe largimi i mbeturinave bëhet vetëm në qendrat e qyteteve dhe zonat e largëta e rurale nuk janë të përfshira në sistemin e grumbullimit. Kompanitë që menaxhojnë ciklin e integruar të mbetjeve, pastrimin e rugëve, kanalizimeve dhe dekor urban, mjedisore ofrojnë shërbime vetëm për zona me infrastrukturë adekuate për transport. Plazhet, me zhvillimin e turizmit masiv, janë bërë edhe vende me shkallën më të lartë të degradimit të mjedisit, pasi mungojnë pajisjet e nevojshme për të siguruar higjienën dhe pastërtinë e vendit.

NjQV	Menyra e Mbledhjes / Pastrimit	Depozitimi
NjA Durrës	Bashkia Durrës ka 2 ndërmarje pastrimi: NSHK Durrës për zonat qyteti Durrës+Spitalle dhe NK Plazh për zonat Plazh+Shkozet.	VGM e Porto Romanos e miratuar vite më pare me vendim të këshillit bashkiak dhe prefekturës Durrës
NjA Manëz	E kryen vetë menaxhimin e mbetjeve, nëpërmjet Drejtorisë së Shërbimeve	Verçok / Ish Miniera Manez, Bashkia Manez
NjA Sukth	50% e kryen vetë Bashkia nëpërmjet Drejtorisë së Shërbimeve dhe 50% shoqëri private e nënkontraktuar -- AFA Group	Vardardhë, Bashkia Sukth
NjA Rrashbull	E kryen vetë grumbullimin dhe transportin e mbetjeve, nëpërmjet Drejtorisë së Shërbimeve.	Porto Romano, Durrës
NjA Katund i RI	E kryen grumbullimin dhe transportin e mbetjeve me shoqëri private të nënkontraktuar DU&CO shpk	Porto Romano, Durrës
NjA Ishem	E kryen vetë menaxhimin e mbetjeve, nëpërmjet Drejtorisë së Shërbimeve	Kthesa e Rrotullës, Komuna Ishem

Ndotja e ajrit në bashkinë e Durrësit ka rënë pak gjatë 10 viteve të fundit, për shkak të mbylljes së fabrikave ndotëse. Megjithatë, rritja e trafikut të automjeteve, prodhimi



i pluhurit në vendet e ndërtimit vazhdon të ndosë ajrin në një nivel të konsiderueshëm.

Ndotja e ajrit është më e ndjeshme në NJA e Durrësit, dhe në zonën e Plazhit gjatë periudhës së verës. Numri i madh i automjeteve që përbëjnë dhe burimet ndotëse kryesore të ajrit në qytetin e Durrës (autostrada Tirana Durrës dhe trafiku lokal kontribuojnë në ndotjen e ajrit në NJA Katundi i Ri, Sukth dhe Rrashull). Amplifikimi i këtyre burimeve të ndotjes ndodh nga cilësia jo e mirë e karburanteve, gjendja jo e mirë e rrugëve automobilistike në disa zona të Bashkisë, por edhe pasojë e një trafiku të rënduar nga automjete të vjetra (kryesisht gjatë stinës së verës). Faktor i rëndësishëm është dhe bllokimi i bregut të detit me ndërtime të larta që pengojnë futjen e ajrit të detit në qytet dhe pastrimin e ndotjes. Po ashtu mesatarja e gjelbërimit për banorë në Bashkinë Durrës është 3.2 m² gjelbërim (norma e tanishme kombëtare është 7 m² për person). Këto probleme mund të trajtohen kryesisht sipas drejtimeve të mëposhtme:

- kufizimi i lartësive dhe planifikim urban i ballit të qytetit për të mundësuar korridore të levizjes së ajrit nga bregu në brendësi të qytetit
- organizimi i trafikut (rruge njëdrejtimshme, sheshe parkimi bashkiak jashtë qytetit, rrugete ndaluara për qarkullim automjete, etj.) për të fluidifikuar dhe pakësuar trafikun e automobilave në qendër;
- përmirësimi i cilësive të rrugëve në qytet;
- vendosja e rrugëve/parkimeve me sistem pagese në zonën e plazhit;
- rregullimi i hyrja/daljes në autostradë të zonës urbane KIS;
- shtimi i sipërfaqes së gjelberuar në qytetin e Durrësit.

Erozioni

Një fenomen shumë i rëndësishëm në bashkinë e Durrësit është erozioni, i cili manifestohet edhe me tërheqjen progresive të bregdetit, si me numrin e lartë dhe shpeshësinë e rrëshqitjet e tokës në territorin e brendshëm. Rreziku gjeologjik, gjithashtu hidrografia e lidhur, duhet të studiohet më me kujdes për të siguruar një planifikim më të vetëdijshëm dhe projektimin e ndërtesave dhe infrastrukturës. Dukuri interesante është dinamika e shpejtë e brigjeve detare. Nga shqyrtimi i hartave të periudhës të ndryshme (1960 e 1985) dhe situatës aktuale rezultojnë erozion i madh i bregut detar. Ndër treguesit kryesorë të kësaj gjëryerje theksojmë: ngushtimi i vazhdueshëm i plazheve rërore: nga 150 – 200 m gjerësi para 25 – 30 vjetëve në rreth 10-30 m në gjendjen aktuale, në sektorë të veçantë edhe 2-5 m; zhdukje e plotë në disa sektorë e brezit të dunave, që kishte gjerësi mbi 100 m dhe lartësi rreth 2-5 m; zhdukje në ujë e bunkerëve të vendosur në dy skalione: i pari rreth 50 m nga buza e ujit dhe i dyti 200 - 250 m nga kjo buzë. Vrojtimet tregojnë se në disa sektorë skalioni i dytë i bunkerëve është 20 – 25 m në ujë, ndërsa i pari është shumë më në brendësi të detit. Duke u nisur nga këto të dhëna rezultojnë se, në periudhën 1970-75 deri në 2002, deti ka përparuar rreth 200 – 270 m, me ritëm vjetor rreth 10 m; tërheqja e kallamishteve drejt lindjes si pasojë e përparimit të detit dhe bashkë me të edhe i kripës. Nuk mungojnë edhe rastet kur mbetje të tyre gjenden në lartësitë e dunave të reja të krijuara në brezin e kallamishteve, i cili dikur ishte shumë më në perëndim, në rrethinën e ligatinës, apo kënetës; dalja e argjilës,



si depozitim i dikurshëm kënetor, në plazhet egzistuese, në pjesën e poshtme të prerjes së skarpateve dhe në cekinën detare; skarpatat vertikale me lartësi nga disa dhjetra centimetra në 1.5 m.

Shqyrtimi i detajuar i këtyre treguesve tregon se erozioni i brigjeve në gjiri e Lalzit zhvillohet me intensitet jo të njëjtë: më i madh në pjesën qendrore, ndërsa në dy skajet më i vogël; tendenca e vazhdueshme është rritja e intensitetit të gërryerjes, që rrezikon rezervatin e Rushkullit, por edhe vlerat e ligatinave, sepse po zvogëlohet sipërfaqja e tyre, së shpejti do të bashkohet deti me kënetën, që, veç të tjerave, do të shoqërohet me zhdukjen e biodiversitetit të ligatinave. Përcaktimi i kohës së bashkimit do të kërkonte rievime të detajuara, të paktën për një periudhë dy-tre vjeçare.

Shkaqet e kësaj situate janë të shumta, natyrore dhe antropogjene. Në të parat dallohen: ndryshimi i grykëderdhjes së Erzenit drejt jugut, të shoqëruar me zvogëlimin e prurjeve të ngurta në sektorin e brigjeve të rezervatit; tharja e klimës në dhjetvjeçarët e fundit, të shoqëruar me pakësimin e prurjeve të lëngëta, pra edhe të ngurta të Ezenit. Në shkaqet antropogjene theksojmë: prishja e ekuilibrit nga bonifikimi i fushës së Durrësit; ndërtimi i rezervuarit të Skoranës, që ka pakësuar prurjet e ngurta; marja intensive e inerteve nga shtrati i Erzenit etj. Shumica e shkaqeve vendore vepruese në këtë vijë bregdetare dhe të gjirit të Lalazit janë të pakthyeshëm.

Zona të tjera të prekura nga erozioni janë:

- Porto Romano, ku mbrojtja me vepra detare të elementeve të parafabrikuara (tetrapode) ka mbrojtur bregdetin për shumë vite. Këto sisteme tani janë krejtësisht të paefektshme.
- Bregdeti i Falezës, veçanërisht në perëndim të gadishullit të Bisht-Pallës, kodër në jug të Kepit të Rodonit;
- Kodra në perëndim të kështjellës së Durrësit dhe plazhi aty pranë.

Nga këto reshje intensive, ndodhin përmbytjet në rrëzën e shpateve ku zbresin përrenjtë, ndërsa erozioni i tokës arrin vlerat më të mëdha. Territoreve të sipërpërmenduar, u duhet shtuar shpati perëndimor i kodrës (malit) së Durrësit pranë Currilave, ai lindor i Prezës etj.

6.2. Rrjetet Inxhinierike dhe Infrastruktura Publike

Rrjeti rrugor

Territori i bashkisë Durrës përshkohet nga superstrada Tiranë-Durrës, i cili perkon edhe me aksin me të rëndësishëm ekonomik në nivel kombëtar. Në këtë këndvështrim, banesat në afërsi të këtij aksi në Njesitë Manez dhe Rrashbull kanë një avantazh të dukshëm me banesat e pozicionuara në zonat periferike. Gjithsesi në rastin e Manzes, komunikimi mundësohet me mirë përmes korridorit rrugor Maminas Gjiri i Lalezit.

Nderkohe duhet theksuar, që në një pjesë të mirë të zonave rurale të ZDP në Njesitë Administrative Manez dhe Rrashbull, ka mungesa të korridoreve rrugore brenda standardeve të miratuara. Një pjesë e rrugëve të cilat lidhin parcelat e banesave të



demtuaara jane te paasfaltuara, dhe kthehen ne problem gjate periudhes se rreshjeve. Nderkohe banesat ne Rajonin Nr.2 ne qytetin e Durresit kane akses ne rrjetin rrugor te asfaltuar te qytetit.

Rrjetet inxhinierike

Të gjitha linjat e rrjeteve inxhinierike, përfshirë këtu linjat elektrike, të furnizimit me ujë dhe kanalizimeve, të telekomunikacionit dhe komunikimit elektronik, parashikohen të kalojnë përgjatë rrugëve, nën sipërfaqen e tyre. Sistemet e shtrimit të linjave duhet të ofrojnë hapësirë të mjaftueshme dhe të veçantë për çdo linjë, duke përbushur parametrat teknike përkatëse, me mundësi kontrolli, mirëmbajtjeje dhe riparimi, pa qenë e nevojshme të bëhen ndërhyrje në sipërfaqen e rrugëve.

Prej perimetrit rrugor, lidhja e rrjeteve me çdo ndërtesë do të bëhet në rrugën më të shkurtër apo më të favorshme nëntokësore. Edhe në këtë rast sistemet e shtrimit të linjave duhet të ofrojnë hapësirë të mjaftueshme dhe të veçantë për çdo linjë, duke përbushur parametrat teknike përkatëse, me mundësi kontrolli, mirëmbajtjeje dhe riparimi, pa qenë e nevojshme të bëhen ndërhyrje nga sipërfaqja.

Zona / objekte të trashëgimisë kulturore

Ne brendesi te Zonave pikesore ne Njesite Administrative Manez dhe Rrashbull nuk jane evidentuar zona apo objekte të trashëgimisë kulturore. Situata ndryshon ne Rajonin Nr.2 I cili eshte brenda konfiguracionit te qytetit te Durresit, qe njihet per trashegimine historike dhe arkeologjike. Në rast se, gjatë realizimit të ndërtimeve brenda njësisë, gjenden gjurmë, rrënoja apo reperte me vlera historike, kulturore etj. zhvilluesi duhet të njoftojë autoritetet përkatëse dhe të kryeje të gjitha procedurat e parashikuara nga legjislacioni sektorial në fuqi.

Plani i Mbrojtjes së Mjedisit

Plani i mbrojtjes së mjedisit lidhet me masat e parashikuara nga PDyV-ja për ruajtjen dhe përmirësimin e parametrave mjedisore, duke mundësuar zhvillimin, por duke kontrolluar impaktin mjedisor të tij. Kryesisht, këto përcaktime janë fokusuar në reduktimin e ndotjeve, cilësitë e peizazhit dhe hapësirës urbane, praninë e gjelbërimit, aplikimin e energjive të rinovueshme dhe kursimin e energjisë. Në vijim jepet një përmbledhje e shkurtër e referencave nga plani i përcaktimeve territoriale dhe masat e marra për aplikimin e tyre në propozimin e hartuar.

Një përshkrim më i plotë mbi masat e marra për mbrojtjen e mjedisit, si dhe vlerësimin e ndikimit të zhvillimit, paraqitet në dokumentin Vlerësimi i Ndikimit në Mjedis.



VII. PËRSHKRIMI I CILËSISË SË ELEMENTEVE TË MJEDISIT NË ZONËN KU PROPOZOHET PLANI I CILI MUND TË NDIKOHET NGA ZBATIMI I PLANIT

7.1. Asetet Kryesore të Zhvillimit Mjedisor/Natyror

Pasuritë natyrore dhe mjedisore të Bashkisë Durrës përcaktojnë dhe kushtëzojnë cilësinë e jetës së banorëve. Këtu, mund të përmendet uji (deti, lumenjtë dhe rezervuaret e shumtë), toka (bujqësore, kodrinore dhe industriale), vegetacioni (i egër dhe i kultivuar), dhe kafshët (kryesisht blegtorja e mbarështruar). Sektorë të tjerë të aktivitetit mbështeten në bujqësi (në Sukth & Katundi i Ri), peshkim (Durrës), menaxhim pyjesh (Ishëm & Manzë), turizëm (Durrës, Ishëm, Rrashbull), minerale (Manëz deri para disa vitesh), duke prodhuar përfitime të qenësishme për banorët.

Sfida e bashkisë së re qëndron në menaxhimin e qëndrueshëm të ketyre burimeve. Një strategji zhvillimi optimale për territorin duhet të ndërtojë një kuadër eficient për menaxhimin e zhvillimit socio-ekonomik ndërkohë që siguron mbrojtjen dhe funksionimin optimal të kontekstit mjedisor dhe natyror.

Pyjet. Pyjet shtrihen në zonën e Manzës dhe të Ishmit ku rriten bime me gjelbërim të përhershëm dhe shkurret mesdhetare. Në këto pyje mbizotërojnë lisi, shkoza, frashëri, dëllinja dhe murrizi.

Burimet ujore. Bashkia përshkohet nga Ishmi dhe Erzeni, si dhe ka rreth 17 rezervuare artificiale të shpërndarë në të gjithë territorin e saj.

Deti. Shumica e ujit dhe plazheve të vijës bregdetare është e ndotur. Ndotja vjen kryesisht si pasojë e numrit të madh të ndërtimeve, mungesës së shërbimeve higjeno-sanitare në plazhet përkatëse, praninë e portit më të madh të vendit (rreziku për ndotjen e mjedisit nga transporti detar nga rrjedhjet e vajrave dhe e mbeturinave në det si hidrokarburet).

Mineralet. Në Bashkinë e Durrësit egziston vetëm ish miniera e qymyrgurit në Manzë e cila është mbyllur tashmë, megjithatë janë dhënë disa leje shfrytëzimi për bregun e lumenjve Ishëm dhe Erzen të cilët kanë impaktuar mjedisin në këto zona.

Biodiversiteti. Durrësi ka biodiversitetin tipik të një zone mesdhetare. Habitatet gjenden në kodrat rreth qytetit, fushat dhe hapësirat e gjelbërta brenda qytetit, në bregdet, si dhe në detin Adriatik. Përgjatë bregdetit ranor të vendit ruhen një sërë ekosistemesh me rëndësi mesdhetare si: laguna bregdetare, duna ranore, delta lumenjsh, pyje hidrofil dhe hidrohigrofil etj. Në ujërat e detit Adriatik dhe ujërat e brëndëshme gjendet një faunë e pasur pararruazorësh dhe ruazozësh, që nga celenteratët e deri tek gjitarët e lartë. Pjesa e faunës tokësore përfaqësohet me kafshë si: *Canis aureus* (fam. *Canidae*), lepuri i egër, *Oryctolagus cuniculus* (fam. *Leporidae*) si dhe nga disa kafshë shtëpiake si lopë, derra, dele, dhi, etj. Amfibët dhe zvarranikët janë të shumtë dhe mund të përmendin bretkocën *Rana dalmatica*, gjarprin *Vipera ammodytes*, zhapinjët *Lacerta* spp. etj.



Toka & toka bujqësore. Toka ka karakteristika të ndryshme si: tokë bujqësore, pyje dhe kullota si në Manzhë dhe Ishëm, tokë ranore në bregun e detit si dhe tokën e zonave industriale dhe ish industriale. Siperfaqja në administrim e tokës bujqësore nga Bashkia e re zë gati 37% të tokës bujqësore dhe 16% të tokës jo bujqësore (fondi pyjor, kullota etj) të qarkut të Durrësit.

Ndotja e ajrit. Nga monitorimet e gjashte mujorit të parë të vitit 2012 (rreth 7,500 monitorime) cilësia e ajrit në Bashkinë Durrës është problematike, si pasojë e rritjes së grimcave PM 2.5 dhe PM 10. Faktorët që kontribuojnë janë: rritja e vëllimit të ndërtimeve, ngritja e pluhurit, lëvizja e automjeteve, në vende të caktuara, cilësia jo e mirë e rrugëve, shtimi i numrit të industrive, cilësia e keqe e karburanteve apo edhe djegia e mbeturinave në kontenerët në qytet, por edhe nga djegia e tyre në zonën e vendgrumbullimit të mbetjeve.

Ndotjet e rrezikshme. Ndotjet më akute kanë të bëjnë me detin vetëm në 2015 janë evidentuar disa raste kur bregu është ndotur nga vajrat e anijeve. Ndotje shumë visive është dhe mbulesa me mbeturinave ne brigjet e lumenjve dhe në zonat ku këta lumenj derdhen ne det. Po ashtu depozita e Porto Romanos dhe depozitat e deritanishme të Njesive Administrative rrezikojnë të ndosin napat freatike për arsye të cektësisë së tyre.

Mbetjet e ngurta. Në qarkun e Durrësit llogaritet se një banor i tij "prodhon" 236 kg mbetje në vit, duke u bazuar në një popullsi prej 414,677 banorësh (përfshirë dhe rrethin e Krullës) kjo shumë arrin në 140,755 tonë në vit mbetje urbane. Nje studim i mbështetur nga IFC ka përcaktuar ndërtimin e një landfilli bashkëkohor rajonal për Qarkun e Durrësit (Zona 16 e studimit, fshati Radë, NjA Manzhë). Më datë 18.11.2014 Ministria e Mjedisit së bashku me Ministrinë e Infrastrukturës kanë publikuar në website të Agjencisë së Prokurimit hapjen e thirrjes për oferta për dhënien e koncesion të Landfillit për Qarkun e Durrësit, referuar nenit 48 të ligjit 125/2013 "Për koncesionit dhe Partneritetin Publik Privat". Sipas të dhënave të fundit, ky process ka ndaluar.

Materialet toksike. Sipas të dhënave të Agjencisë Kombëtare të Mjedisit, në Bashkinë Durrës janë dhënë 18 leje për Grumbullim, Depozitim dhe Riciklim të mbetjeve toksike. Këtu mund të veçohen mbetjet plastike, vaji i përdorur, mbetjet portuale dhe skrapë.

Mbrojtja e peizazhit

Peizazhi është një nga temat kryesore të planit, ku përcaktimet dhe ndjeshmëria mbi të shprehen që në qëndrimet e para analitike, duke vijuar më pas tek strategjia territoriale. Në vijim listohen një seri konsideratash të lidhura me peizazhin të shkëputura nga Draft PPV-ja e Bashkisë Durrës si dhe nga plani i përcaktimeve territoriale:

A. Konsolidimi i peizazhit të formuar urban brenda territorit të bashkisë Durrës. Ky parim strategjik plotësohet përmes trajtimit të sistemeve si vijon:

Sistemi Urban

- Konsolidimi dhe rehabilitimi i zonave prioritare urbane;
- Plotësimi i nevojës për banim dhe përmirësimin e ofertës për strehim
- Ruajtja e trashëgimise urbane ne zonat qendrore te qytetit te Durrësit



B. Konsolidimi i peizazhit kodrinor në territoret e Njesive Administrative Manez dhe Rrashbull.

Ky parim strategjik plotësohet përmes trajtimit të sistemeve si vijon:

Sistemi Urban

- Konsolidimi dhe rehabilitimi i fshatrave rurale dhe vendbanimeve të shpërndara nëpër peizazhin kodrinor duke ndaluar urbanizimin e mëtejshëm;
- Përcaktimi i një parimi të ri vendbanimi duke përmirësuar marrëdhënien midis pëlhurës (strukturës) së ndërtuar urbane

Sistemi Natyror

- Zgjidhja e kërcënimeve kryesore mjedisore, duke reduktuar flukset e sedimenteve dhe zbutjen e rrezikut të rrëshqitjeve të dheut.

Sistemi Infrastrukturor

- Përforcimi i lëvizshmërisë së butë në të gjithë rajonin kodrinor;
- Përmirësimi i arritshmërisë nëpërmjet lëvizshmërisë publike dhe private.

Ruajtja dhe vazhdimësia e identitetit të indit urban ne zonat rurale te Bashkise Durrës konsiderohet si një element kyç në zhvillimin e qëndrueshëm ne perspektive. Qasja metodologjike ne kete rast eshte qe PDyV dhe nderhyrjet ne zonat pikesore ne te tre Njesite Administrative te konsiderohen si një mundësi jo vetëm për të rikuperuar humbjet, por si një oportunitet i jashtëzakonshëm për të shtuar vlera përmes aksionit urban. Edhe pse kontekst në zhvillim, ndërhyrje të kësaj shkallë kane impakt përtej të zakonshmes në qytet.

Sidomos në rastin e qyteteve shqiptare, ku demet në terma urbane e terma imazhi janë të konsiderueshme në tre dekada tranzicion. Rikuperimi i qytetit është objektiv i detyruar për çdo aksion të kësaj natyre. Ndërhyrjet kryesore të planifikuara për ruajtjen dhe përmirësimin e peizazhit urban do te janë:

- Gjelbërimi i mbjellë përgjatë rrugëve në parcelat e rindërtimit;
- Zgjidhja e rrethimeve me dizajn tip në perimetrin e parcelave të rindërtimit në qytet;
- Hartimi i një seti me rregulla dhe rekomandime mbi projektimin e kopshteve private apo hapësirave publike në qytet dhe në fshat;
- Rekomandim mbi pozicionimin e kondicionerëve, paneleve diellore, depozitave të ujit, antenave dhe kthinave për tharjen e teshave në banesat tip;
- Rekomandim për orientimin e njesive të banimit maksimalisht kundrejt peizazhit natyror (silueta e kodrave) dhe hapësirës publike;

Ndërkohë, gjatë fazës së ndërtimit, kantieret duhet të jenë të rrethuara dhe ndërtimet e papërfunduara duhet të jenë të paeksponuara, ose të mbuluara.

VIII. PASOJAT E MUNDSHME NEGATIVE NË MJEDIS

Aktivitetet që do të japin ndikime të mundshme negativisht në mjedis vetëm gjatë të fazës së zbatimit të projektit, ku përfshihet ajo parapregatitore e terrenit dhe të ndërtimit të objektit lidhen me veprimtaritë si vijon:

- Sistemimi i sheshit të ndërtimit, gërmimet e tokës dhe demolimet për pastrimin e sheshit;
- Ndërtimi i mjediseve zyrë për mbikqyresit e zbatuesin e punimeve,
- Përcaktimi i vendqëndrimit të mjeteve;
- Hapja e truallit, ndërtimi i themeleve evadimi i dherave;
- Përcaktimi i rrugëve e koridoreve të qarkullimit në sheshin e ndërtimit.
- Ndërtimi i objektit.

Ndikime të përherëshme mjedisore dhe sociale gjatë funksionimit të objektit ku përfshihen edhe aktivitetet e mirëmbajtjes janë:

- Marrja e përherëshme e tokës për ndërtimin e objektit;
- Ndryshimi në pejsazhin rural;
- Rritja e prezences së automjeteve nga hyrjet e daljet në parkimin nëntoke;
- Rritja e numrit të banorëve në zonë si dhe prania e punonjësve dhe e frekuentuesve të mjediseve të shërbimit në katin përdhe.

Impaktet e parashikuara, gjatë punimeve të ndërtimit që mund të zgjasin rreth 3 muaj nuk do të jenë të rëndësishme për mjedisin në zonë.

Vlerësimi i këtij Plani do të bëhet dy për fazat kryesore të tij, të cilat janë:

1. *Faza e projektimit*
2. *Gjatë ndërtimit.*

8.1. Faza e projektimit

Është faza në të cilën eksplorohehen dhe zbulohen dhe integrohen në Planin mundësitë që do ta bëjnë Planin që të sigurojë një zhvillim të qëndrueshëm të tij. Faza e projektimit, ka sjellë angazhime të stafit të ndyshëm teknik e inxhinier dhe një fushë të gjërë konsulentësh, ndyshëm gjë cila krijon mundësi biznesi dhe punësimi. Njëkohësisht, krijohen të ardhura nga shërbimet e konsulentëve dhe projektuesve. Pushteti lokal, do të përfitojë taksën e infrastrukturës dhe taksa të tjera që kanë të bëjnë me aplikimin dhe miratimin e projektit.

Në këtë fazë, janë shqyrtura mundësitë për projektim dhe zhvillim të qëndrueshëm të projektit të propozuar, duke synuar minimizimin e ndikimeve në mjedis duke e përshtatur projektin që të arrijë edhe objektivat e tij.

8.2. Ndikime gjatë fazës së zbatimit të projektit

a) Në cilësinë e ajrit



Emetimet në ajër vijnë nga përhapja e pluhurave të materialeve të ndërtimit dhe materialit të gërmuar të sipërfaqes së tokës dhe demolimet. Gjithashtu djegia e lëndës djegëse, që shkaktohet nga automjetet që frekuentojnë këtë ambient, si dhe në raste të rralla kur ka mungesë të energjisë elektrike dhe do të lind nevoja për ndezjen e gjeneratorit. Pra mund të themi se niveli i shkarkimeve do të jetë i ulët, për shkak të intensitetit të ulët të punimeve por edhe materialeve apo proceseve ndërtimore për realizimin e këtij objekti. Nga punimet ndërtuese do të ketë përhapje të pluhurave nga qarkullimi i mjeteve. Përdorimi i rërës, zhavorrit, proceset e betonimit dhe shtrimit të sipërfaqeve përreth, si dhe nga transporti i automjeteve të dheut të gërmuar apo të mbetjeve inerte të prodhuara gjatë ndërtimit. Këto mjete duhet të plotësojnë patjetër kushtet teknike të qarkullimit rugor, të mos ngarkohen më shumë se kapaciteti i projektuar, të mbulohet karrocëria me mushama të posaçme, si dhe të lahen rregullisht kur dalin nga kantieri i ndërtimit dhe nga kantieri i prodhimit të betonit, të inerteve apo në sheshin e depozitimit të dheut të gërmuar.

- Nga pajisjet operuese gjatë aktiviteteve ndërtimore.
 - Aktivitetet operuese gjatë ndërtimit të objektit mund të shkaktojnë shpërndarjen e pluhurave në atmosferë dhe uljen e cilësisë së ajrit në zonë, të cilat shkaktohen si rezultat i çlirimit të gazeve të makinerive të ndërtimit dhe mirëmbajtjes.
 - Emetimet në ajër mund të shkaktohen nga gazrat e motoreve me djegie të brendshme të makinerive të ngarkimit (me rëndësi emetimi i Pb-it nga motorë me lëndë djegëse benzinë) dhe të transportuesve që do të përdoren gjatë ndërtimit (prania e impiantit të çimentos, betonieret, etj).
- Nga punimet në sheshin e ndërtimit.
 - Punimet e gërmimit mund të shkaktojnë shpërndarjen e pluhurave në atmosfere dhe uljen e cilësisë së ajrit në zonë.
 - Gjatë transportimit të mbetjeve ndërtimore (inerteve) dhe dherave të gërmimit gjatë depozitimit të materialeve të nevojshme gjatë ndërtimit.

c) Ndotja e tokës dhe e ujrave

Nuk pritet ndotje e dheut dhe ujit, meqënëse ajo mund të parandalohet. Megjithatë, disa rritje të ndotjes së ujit dhe dheut mund të shkaktohen nga ndotjet e drejtpërdrejta apo të tërthorta për shkak të derdhjeve aksidentale apo përdorimit të pakujdesshëm të materialeve të rrezikshme si karburantet, lubrifikantët e pajisjeve, bojrat, verniqet, etj.

Ndikimet e mundshme dhe pasojat e tyre mbi ujrat sipërfaqësore gjatë ndërtimit, përfshijnë: magazinimin e pasaktë të karburanteve nga kontraktori dhe veprimtaritë në shesh që mund të sjellin ndonjë derdhje aksidentale të lëngjeve apo rrjedhjeve të ndotura, dhe përkeqësimi si pasojë e cilësisë së ujrave sipërfaqësore.

Mbajtja e materialeve të stivosura të ndërtimit duhet të shmanget. Nëse kërkohet përkohësisht, duhet të krijohet kushte të përshtatshme magazinimi në sheshin e ndërtimit, si p.sh. përdorimi i mbulesave për mbrojtjen ndaj kushteve atmosferike. Materialet e rrezikshme (lubrifikantët, vajrat, etj.) duhet të mbahen mbi sipërfaqe të

48



papërshkueshme, dhe absorbentët si rëra apo tallashi duhet të jenë të disponueshme për trajtimin e shpejtë të derdhjeve aksidentale. Të gjithë materialet duhet të trajtohen në përputhje me udhëzimet e dhe kerkesat ligjore dhe sipas procedurave të percaktuara në sheshin e ndërtimit. Trainimi i personelit operativ si dhe personelit ndërtues do të vazhdojë.

Për burimet e materialeve do të përdoren vetëm veprimtari të licensuara të guroreve, asfaltit dhe çakullit dhe betonit.

Nuk duhet të hidhet dheu sipërfaqësor i hequr, por të ruhet në shesh për rehabilitim pas përfundimit të punimeve.

Disa ndikime në tokë:

- *Ndikime nga efekti i erozionit:* Ky fenomen mund të haset gjatë gërmimit të dheut për ndërtimin e themeleve. Për të parandaluar këtë fenomen (në raste se e hasim gjatë gërmimit të dheut) duhen marrim masa në mënyrë që të sigurohen të gjithë veprimet e nevojshme që janë parashikuar për të siguruar qëndrueshmërinë e objekteve perreth.
- *Ndikimet fizike te projektit me ndryshime topografike lokale:* Gjate ndërtimit do të këtë ndryshime në topografinë lokale pasi sheshi është i rrafshët dhe i shtruar. Në projekt është parashikuar grafiku i punimeve, që në kombinim me masat e tjera suplementare si të mbushjes, sistemimit dhe trajtimit, parandalojnë ndryshime topografike.
- *Ndikimet e emetimeve kimike dhe depozitimeve në tokë dhe rrethina:* Ndërtimi i strukturave të banesave individuale, nuk ka derdhje apo shkarkime të ngurta ose të gazta në ambient të elementeve kimik ose të tjerë element të demshëm apo të rrezikshëm për mjedisin. Ndikim nga lëndet djegëse mund të shkaktohen vetëm në raste të çarjeve të serbatorit të mjeteve të ndërtimit, apo rrjedhjeve të tyre gjatë qarkullimit në sheshin e ndërtimit.
- *Ndikimet në perdorimin e tokës dhe të burimevë në cilësinë dhe sasinë e tokës bujqësore:* Sipërfaqja që do t'i nenshtrohet zbatimit të projektit nuk është tokë bujqësore. Një pjesë është shesh dhe rrugë funksionale në funksion të banesave ekzistuese të dëmtuara nga tërmeti.

Ndyshime në karakteristikat e tokës. Disa ndryshime në karakteristikat e tokës mund të vijnë si pasojë e gërmimeve dhe ngjeshjeve të tokës për themele. Gërmimet mundet gjithashtu të ndyshojnë stabilitetin struktural të tokes dhe të reduktojnë integritetin e saj struktural.

Ngjeshja e tokës për të hedhur themelet, duke montuar struktura të përkohshme dhe, gjithashtu nga makineritë e rënda (Kamion, Eskavator), mund të reduktojë aftësinë infiltruese të tokës, dhe prej këtu sasinë e ujit që grumbullohet dhe largohet nga drenazhimet e sheshit te ndertimit, në nje drejtim të caktuar ose në të gjithë sheshin e ndërtimit.

Aktiviteti i propozuar do te zhvillohet ne nje hapësire rurale. Nuk kemi humbje te tokës, pasi sipërfaqja që do të përdoret aktualisht është e zënë me struktura të



tjera ndërtimore dhe me infrastrukture rrugore. Vendosja e strukturave të përhershme të betonit sipas projektit të propozuar, do të kufizojë mundësinë e përdorimit të tokës dhe kjo përbën një ndikim të pakthyesëm.

- **Ndikimet e projektit në modelin drenazhues të zonës:**

Projekti i parashikuar nuk do të ndikojë në rrjetin drenazhues të zonës pasi nuk lidhet me këtë rrjet drenazhues.

Nuk kemi ndotje të ujërave nëntokësore. Ujërat që dalin nga aktiviteti i ndërtimit të objektit janë ujëra të cilat lindin si rrjedhojë e aktivitetit të lagjes së kantierit, larjes së gomave të automjeteve dhe ujërat e reshjeve nga kushtet atmosferike.

Gjatë ndërtimit, në varësi edhe të reshjeve të shiut, mund të grumbullohet sasi e konsiderueshme e ujërave dhe si rrjedhojë mund të jetë i nevojshëm grumbullimi i këtyre ujërave dhe orientimi i tyre në sistemin e kanalizimeve, pjesërisht ato filtojnë nën toke. Si rrjedhojë, punimet e ndërtimit nuk duhet të tejzgjaten dhe të kalojnë afatet e përcaktuara në lejen zhvillimore.

Nuk duhet të shkarkohen lëndë të dëmshme në mjedisin e kantierit pasi mund të filtojnë së bashku me ujërat e reshjeve dhe si rrjedhojë të ndosin ujërat nëntokësore.

Në kantier nuk do të magazinohen materiale të rrezikshme dhe si rrjedhojë nuk do të ketë ndotje të ujërave nëntokësore ose sipërfaqësore. Mundësitë e ndotjes, mund të vijnë vetëm nga derdhja e hidrokarbureve ose e lubrifikanteve gjatë furnizimit të mjeteve të rënda të punës.

Një faktor tjetër mund të jenë ujërat e pastrimit e të larjes së kazaneve të betoniereve gjatë shkarkimit të betonit në kantier. Këto të fundit, nuk duhet të shkarkojnë ujërat në çdo mjedis rrethor, ato duhet të shkarkohen në mjedise të caktuara dhe në kantieret e prodhimit të betonit.

Punimet e themeleve do të jenë për një periudhë kohore tepër të shkurtër dhe mundësia e këtyre ujërave zvogëlohet ndjeshëm.

e) Ndikime të tjera indirekte që shoqërojnë projektin gjatë fazës zbatimit

Ndikime nga trafiku që lidhen me projektin

Efektet mbi infrastrukturen përreth parashikohen të jenë edhe pozitive edhe negative. Në përgjithësi mund të thuhet se përdorimi i rrugëve të caktuara për aktivitetin e ndërtimit apo transportin e mbetjeve inerte do të ketë efekte negative mbi cilësinë e rrugëve të përdorura. Përsa i përket rrjedhave të tjera të trafikut, kjo s'mund të shihet si një efekt i rëndësishëm.

8.3. Zbulimet arkeologjike rastësore



Nuk ka zona të rëndësishme arkeologjike në afërsi të sheshit, prandaj nuk kërkohen masa të veçanta mbrojtëse arkeologjike. Megjithatë, nëse gjatë gërmimeve zbulohen disa mbetje arkeologjike, punimet do të ndërpriten menjëherë dhe do të informohet autoriteti lokal kompetent. Punimet do të rifillojnë vetëm pasi të jenë marrë masat e duhura, të kërkuara nga autoriteti përkatës dhe të jetë marrë konfirmimi që punimet mund të vazhdojnë.

8.4. Zonat e ndjeshme mjedisore dhe ndikimi ndërkufitar

Zona në vlerësim nuk klasifikohet në listën e zonave me status të veçantë, është një zonë e zakonshme me zhvillimi rural. Nuk është zonë ndërkufitare prandaj nuk ka ndikim ndërkufitar në mjedis.

8.5. Trashëgimia kulturore, fshatrat tradicionale dhe format e ndërtimit

Zona në vlerësim nuk vlerësohet si zonë me karakteristika të veçanta arkeologjike, historike apo tradicionale.

8.6. Impakti në tokë dhe ujrat nëntokësore

Punimet e ndërtimit nuk do të shkaktojnë prishje të regjimit të ujrave nëntokësore të zonës ku dhe ndodhet sheshi i ndërtimit dhe në sistemin e kullimit dhe drenazhimit.

Gjatë gërmimeve për themelet nuk parashikohet të hasen dalja e ujrave nëntokësore në formacionet në thellësi, pasi thellësia e gërmimeve nuk është e konsiderueshme, duke mos prekur në kete mënyrë regjimin e ujrave nëntokësore. Por, edhe në rast se kjo ndodh, ujërat që dalin nga aktiviteti i ndërtimit të objektit janë të të njëjt natyrë përmbajtje. Të tjerë, ujëra janë ato që vijnë që lindin si rrjedhojë e aktivitetit të lagjes së kantierit, larjes së gomave të automjeteve dhe ujërat e reshjeve nga kushtet atmosferike.

Gjatë ndërtimit, në varësi edhe të reshjeve të shiut, mund të grumbullohet sasi e konsiderueshme e ujërave dhe si rrjedhojë mund të jetë i nevojshëm grumbullimi i këtyre ujërave dhe orientimi i tyre në sistemin e kanalizimeve, pjesërisht ato filtrojnë nën toke. Si rrjedhojë, punimet e ndërtimit nuk duhet të tejzgjaten dhe të kalojnë afatet e përcaktuara në lejen zhvillimore.

8.7. Flora and Fauna

Vegjetacioni ka një efekt të madh në ambjentin e përgjithshëm dhe atë lokal dhe normalisht mund të modifikojë edhe mikroklimën.

Zakonisht, flora krijon një mjedis të mire për habitatët, kështu që me shpesh mund të shkojnë të dyja së bashku sesa të veçuara. Për pasojë, prishja e vegjetacionit gjatë fazes së ndërtimit mund të çojë në efekte negative në faun duke krijuar edhe shqetësime.

8.8. Ndikimet sociale

Aktivitetet e ndërtimit do të sjellin ndryshime të kufizuara në mënyrën e jetës së banorëve të objekteve kufizuese të objektit. Lëvizja dikur e lirë dhe e pakufizuar të



njerëzve dhe fëmijëve në një pjesë të mjedisëve të sheshit mund të bëhet më e kufizuar për shkak të pranisë së kamionëve dhe makinerive.

Është e rëndësishme që komuniteti të njohe e të jetë i informuar në lidhje me vendin e zbatimit të projektit për arsye të lëvizjeve të paautorizuara që mund të ndodhin në vendet e ndërtimit nga fëmijët dhe të rriturit e që mund të shkaktojë pasoja të rënda për këta individë. Rrethimi i sheshit të ndërtimit dhe mbajtja nën kontroll, rrit masat e sigurisë në këtë drejtim. Zbatuesi i punimeve do të jetë i detyruar për të zhvilluar dhe zbatuar procedurat për të mbrojtur shëndetin dhe sigurinë e publikut. Kjo do të përfshijë trajnime për punëtorët dhe personelin e sigurisë për të parandaluar qasje të paautorizuara në vendet e ndërtimit, zonat e qarkullimit të mjeteve të ndërtimit, si dhe zonat e magazinimit të pajisjeve.

Gjatë fazës së ndërtimit, ka probabilitet minimal për punëtorët të vuajnë nga sëmundje të caktuara infektive. Në kushtet e pandemisë COVID 19, është shumë e rëndësishme që të respektohen protokollet e percaktuara nga Ministria e Shëndetësisë për aktivitete të tilla ku ka grupime njerëzish.

Në këtë aspekt projekti i propozuar nuk do të krijojë kushte mjedisore të cilat mund të çojnë në përkeqësimin e gjendjes shëndetësore në zonën e projektit, por do të ndikojë në rritjen e mundësisë së strehimit, të cilësisë së kushteve të banimit, të rritjes së aktiviteteve të shërbimit etj.



IX. PASOSJAT E MUNDSHME NË MJEDISIN NDËRKUFITAR

Plani nuk zhvillohet në zonë ndërkufitare dhe nuk sjell pasoja në kontekst ndërkufitar.



X. MASAT E PARASHIKUARA PËR TË SHMANAGUR APO ZBUTUR SA MË SHUMË TË JETË E MUNDUR PASOJAT NË MJEDIS GJATË ZBATIMIT TË PLANIT

Masa mbrojtëse dhe parandaluese që rekomandohen gjatë fazës së ndërtimit. Kërkesat mjedisore që synojnë mbrojtjen e shëndetit e të mjedisit, përfshijnë specifikimin e kushteve, normave e standarteve të detyrueshme për mbrojtjen e pastërtisë së ajrit urban, të ujërave sipërfaqësore e nëntokësore, të cilësisë e vlerave të tokës, të territoreve urbane, rrugëve, trotuareve, zonave të gjelbëruara

- **Rrethimi** i zonës së ndërtimit do të bëhet me llamarinë në të gjithë perimetrin e saj për të shmangur daljen e gjithfarë mbeturinash inerte, për të bërë një plan organizimi sa më të mirë të objektit dhe për të shmangur gjithashtu impaktin negativ që krijojnë punimet.
- **Largimi i dherave që do të dalin gjatë hapjes së themeleve**, do të kryhet brenda një kohë shumë të shkurtër nga krijimi i tyre duke mos krijuar ndotje në ambientin përreth. Largimi i tyre të bëhet natën duke marrë masa për të mos ndotur rrugët. Kjo realizohet duke mbuluar me mushama mbeturinat që transportohen dhe duke i larë gomat e makinave para se të dalin nga sheshi i ndërtimit. Mbetjet urbane do të grumbullohen në perfundim të objektit në vende të caktuara nga Bashkia.
- **Rrjetat mbrojtëse** për minimizimin e pluhurave dhe mbrojtjen e kalimtarëve do të vendosen në perfundim të karabinasë.
- **Realizimi i infrastrukturës** së brendshme rrugore do të realizohet në përputhje me studimin urbanistik të zonës përkatëse duke i lënë vend edhe sipërfaqes së gjelbërt sipas projektit.
- **Nga sipërfaqja totale** e sheshit të ndërtimit një pjesë e saj do të jetë e zënë me ndërtim. Pjesa tjetër do të jetë e gjitha zona funksionale që do t'i shërbejë objektit me sip. parkimi, gjelbërimi dhe rrugë dytësore.
- **Kantieri i ndërtimit** do të jetë i rrethuar me llamarine deri në perfundimin e punimeve dhe rifiniturës dhe ambjenteve për rreth objektit.
- **Mbeturinat në perfundimin e ndërtimit** do të grumbullohen, transportohen dhe depozitohen në oraret e caktuara nga Bashkia.
- **Ndërrrjet në rrjetin e infrastrukturës** do të kryhen me lejen e institucioneve përkatëse sipas ligjeve në fuqi.
- **Ndërtimi** do të kryhet nën kontrollin e inspektorëve të mjedisit të Bashkisë, për të matur ndotjet në mjedis të cilat nuk duhet t'i kalojnë parametrat e lejuar.

Masat konkrete për mbrojtjen e cilësisë së ajrit

Me qëllim që shkarkimet në ajër që emeton veprimtaria ndërtuese të jenë vazhdimisht brenda normave të lejuara, subjektet do të marrë këto masa:

- a. të përdoren mbulesa të përkohëshme dhe të lagen sipas nevojës, një deri dy herë në ditë për të reduktuar çlirimet e pluhurave;
- b. për lëvizjen e materialeve në kantier e në sheshe ndërtimi, të përdoren konvejerë të mbyllur;
- c. të mirëmbahet sheshi i ndërtimit gjatë kryerjes së aktiviteteve të nivelimit, ndërtimit dhe transportit;



- d. të gjitha ngarkesat të sigurohen nëpërmjet rregullimit, lagies ose mjete të tjera për të parandaluar derdhjet, rrjedhjet dhe pluhurat;
- e. të gjitha materialet e transportuara jashtë sheshit të ndërtimit të jenë të lagura në mënyrë të mjaftueshme ose të mbuluara mirë;
- f. të gjitha aktivitetet e pastrimit, nivelimit, ndërtimit dhe transportit të ndërpriten gjatë periudhave me erë të fortë;
- g. të kufizohet shpejtësia e lëvizjes së kamionëve në kalimet e sheshit të ndërtimit, deri në 30 km/orë;
- h. të ndalohej përgatitja dhe përpunimi i bitumeve në temperatura të larta në kantieret e ndërtimit dhe të përdoren bitume që kanë shkallë të vogël çlirimesh të ndotësve në ajër;
- i. të vendosen mbulesa mbrojtëse për mbeturinat e ekspozuara ndaj erës;
- j. gjatë kryerjes së proceseve të rifiniturës (suvatim, lyerje, veshje fasade), objekti të jetë i mbuluar me rrjeta mbrojtëse.

Masat konkrete për administrimin e mbetjeve të ngurta

Subjektet ndërtues të godinave, rrugëve, urave, shesheve, trotuareve, administrojnë mbetjet që gjenerohen nga veprimtaria ndërtuese, duke marrë këto masa:

- a. mbetjet që gjenerohen nga veprimtaria ndërtimore, të sistemohen të ndara e të veçuara sipas llojit të tyre, në vende të paracaktuara që më parë për qëndrimin e tyre provizor;
- b. mbetjet të largohen çdo ditë nga sheshi i ndërtimit dhe të dërgohen në vendgrumbullimet e përcaktuara nga pushteti vendor;
- c. transportimi i tyre të bëhet në orët me trafik të pakësuar;
- d. për transportin e materialeve dhe të mbetjeve të përdoren makina të mbulura dhe që nuk rrjedhin;
- e. mbetjet toksike të dërgohen në një vend depozitim të miratuar posaçërisht për to;
- f. të pastrohen menjëherë rrjedhjet, derdhjet, pikimet për të parandaluar ndotjen e tokës;
- g. të shtrohen me zhavorr dhe të mirembahen rrugët brenda sheshit të ndërtimit;
- h. shërbimet dhe riparimet e makinerive e të pajisjeve të bëhen sipas grafikut dhe në vende të përcaktuara për këtë qëllim;
- i. të lahen gomat e automjeteve para daljes nga sheshi i ndërtimit.

Masat konkrete për mbrojtjen nga zhurmat

Në çdo kantier ose shesh ndërtimi, subjektet ndërtues, hartojnë dhe zbatojnë programin e masave për mbrojtjen nga zhurmat, i cili synon:

- a. të respektohen standardet për nivelin e zhurmave;
- b. aktivitetet e prishjes dhe të ndërtimit, të kufizohen në orët që sjellin shqetësime për banorët përreth;
- c. aktivitetet e prishjes dhe ndërtimit të programohen sipas një grafiku në mënyrë që të evitohet operimi i disa pajisjeve e makinerive në të njëjtën kohë i cili shkakton nivele të larta zhurmash;
- d. makinerite e pajisjet e fuqishme të ndërtimit, si dhe ato që gjenerojnë zhurma mbi kufijtë e lejuar, të jenë të pajisura me ekrane mbrojtës për zhurmat.



XI. IDENTIFIKIMI I INVESTIMEVE APO INFRASTRUKTURËS MJEDISORE TË NEVOJSHME NË KUADËR TË PLANIT

11.1. Menaxhimi i mbetjeve

Menaxhimi i mbetjeve është një problem i madh mjedisor në këtë fushë, duke qenë Durrësi qendra e dytë urbane pas Tiranës, porti kryesor i vendit, me shumë aktiviteteve industriale në vend. Fragmentimi i rrjetit të grumbullimit të mbeturinave, mungesa e investimeve vendore dhe sidomos në lidhje me objektet për trajtimin e mbetjeve të rrezikshme nga industria metal-mekanike dhe kimike, janë të gjithë faktorë që luajnë një rol të madh në mjedisin e ndotjes. Mbledhja dhe largimi i mbeturinave bëhet vetëm në qendrat e qyteteve dhe zonat e largëta e rurale nuk janë të përfshira në sistemin e grumbullimit. Kompanitë që menaxhojnë ciklin e integruar të mbetjeve, pastrimin e rrugëve, kanalizimeve dhe dekor urban, mjedisore ofrojnë shërbime vetëm për zona me infrastrukturë adekuate për transport. Plazhet, me zhvillimin e turizmit masiv, janë bërë edhe vende me shkallën më të lartë të degradimit të mjedisit, pasi mungojnë pajisjet e nevojshme për të siguruar higjienën dhe pastërtinë e vendit.

Referuar projekteve të ndërtimit të banesave individuale, do të ketë gjenerim të mbetjeve inerte nga prishjet e banesave ekzistuese dhe gjenerim të dherave të gërmimit për hapjen e themeleve për ndërtimin e tyre.

Bashkia duhet të ketë identifikuar saktë për çdo banesë individuale të parashikuar për t'u rindërtuar, se cila do të jetë mundësia e sistemimit të mbetjeve inerte të gjeneruara nga prishjet dhe të dherave të dala nga gërmimet.

Prodhimi i mbetjeve pritet të ketë ndikimin më të rëndësishëm mjedisor. Punimet e parashikuara në kuadrin e projektit do të prodhojnë disa lloje mbetjesh. Ato janë klasifikuar sipas katalogut evropian të mbetjeve dhe listës së mbetjeve të rrezikshme meqënëse Republika e Shqipërisë po përafron legjisacionin me atë të BE-së. Në këtë kapitull janë paraqitur vetëm emri i grupeve të mbetjeve, të shënuar me numra sin ë katalogun evropian të mbetjeve. Në secilin grup, llojet e mbetjeve mund të shënohen me yll (*) i cili përfaqëson mbetjet e rrezikshme. Nën-grupi i saktë i mbetjeve me numrin e tij identifikues do të identifikohet në vendndodhje.

Llojet e grupeve kryesore të mbetjeve që mund të priten në zonë mund të jenë si më poshtë por nuk përjashtohen mbetje të tjera:

Referuar Katalogut Shqiptar te Klasifikimit te Mbetjeve miratuar me VKM Nr. 99, datë 18.2.2005 "Për miratimin e Katalogut Shqiptar të Klasifikimit të Mbetjeve"

- | | |
|----------|---|
| 17 01 07 | Përzierje të betonit, tullave, tjegullave dhe qeramikës, të tjera nga ato të përmendura në 17 01 06 |
| 17 05 | Dhera (duke përfshirë dhera të gërmuara nga toka të kontaminuara, gurë dhe balta të tjera) |
| 17 05 04 | Dhera dhe gurë, të tjera nga ato të përmendura në 17 05 03 |
| 17 05 06 | Balta, të tjera nga ato të përmendura në 17 05 05 |
| 17 09 | Mbetje të tjera ndërtimi dhe të prishjeve |



17 09 04 Mbetje të përziera nga ndërtimi dhe të prishjeve, të tjera nga ato të përmendura në 17 09 01, 17 09 02 dhe 17 09 03

Mbeshtetur ne VKM Nr.575, date 24.06.2015 "Per miratimin e kerkesave per menaxhimin e mbetjeve inerte"

- Krijuesi dhe zotëruesit e mbetjeve inerte janë të detyruar të plotësojnë dhe të nënshkruajnë dokumentin e transferimit të këtyre mbetjeve dhe të dhënat regjistrohen në Regjistrin e Transfertave Individuale, sipas vendimit nr. 229, datë 23.4.2014, të Këshillit të Ministrave, "Për miratimin e rregullave për transferimin e mbetjeve jo të rrezikshme dhe të dokumentit të transferimit të mbetjeve jo të rrezikshme"
- Subjekti, që prodhon mbetje inerte gjatë ndërtimit, riparimit, restaurimit apo shembjes së objektit, është përgjegjës për dëmet e drejtpërdrejta ndaj palëve të treta që dëmtohen nga ushtrimi i aktivitetit të tyre dhe nga detyrimet kontraktuale.
- Operatorët, të cilët merren me trajtimin e mbetjeve në lëndfille dhe venddepozitimet e përkohshme, janë të detyruar të raportojnë pranë NJQV-ve dhe Agjencisë Kombëtare të Mjedisit për të dhënat e mbetjeve që trajtojnë. NJQV-të duhet, që, brenda muajit janar të çdo viti, të dërgojnë te ministria që mbulon infrastrukturën publike të dhënat vjetore për mbetjet e trajtuara në lëndfille dhe venddepozitime të përkohshme të mbetjeve inerte.

Per transportin e mbetjeve inerte, referuar Ligjit Nr.10463, date 22.09.2011 "Per menaxhimin e integruar te mbetjeve", subjekti do te kontraktoje nje operator te licensuar me licence te tipit III.2.B. Gjithashtu, ne lidhje me depozitimn e mbetjeve do te mbahet korrespondence dhe do te merret miratim nga Bashkia për venddepozitimn e mbetjeve inerte.

11.2. Menaxhimi i shkarkimit te ujrave te zeza

Zona ka fasilitete te trajtimit te ujrave te ndotur apo heqjes se mbetjeve te ngurta. Ujrat e ndotur te fshatrave qe ndodhen prane, i derdhen ato ne trupin uhor me te afert, gje e cila bie ndesh me parametrat e cilesise se ujrave te embel dhe per trajtimin e ujrave me qellim ruajtjen e tokes dhe ujrave siperfaqesore dhe nentokesore nga ndotja. Gjer ne kohën e ndërtimit të rrjetit të jashtëm të kanalizimit, ujërat e ndotur të dala nga objekte të veçuara apo zona të tëra të qendrave të banuara (në rastin tone të godinës së centralit) mund të mbliidhen në gropa septike, nga të cilat, në kohë të caktuara largohen me mjete të ndryshme transporti (autobote etj) të autoritetit përkatës Ujësjellës Kanalizime Durrës Sh.a. E njëjta zgjidhje do të bëhet edhe në këtë rast.

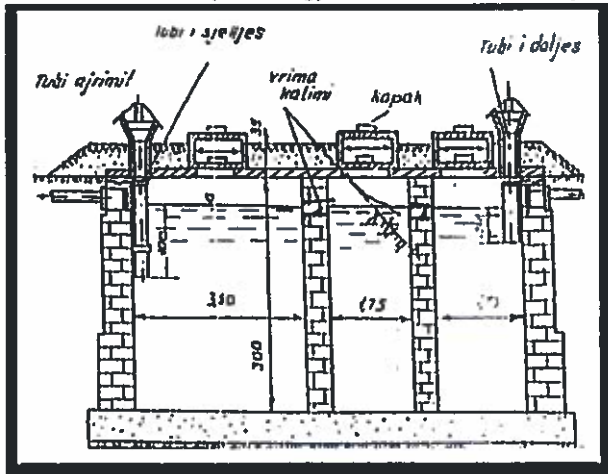
Gropa septike

Në këto gropa lëndët organike që përmbajnë ujërat e zeza kanë aftësi të dekantojnë lehtë meqë shpejtësia e rrjedhjes së këtyre ujrave prodhon gaze me erë të rëndë dhe zvogëlon vëllimin e tij.

Kështu një gropë septike përfaqëson një farë dekantuesi të mbyllur, tek i cili bëhet dekantimi i ujrave të ndotur dhe kalbëzimi i llumit të dekantuar. Gropat septike mund të kenë një, dy ose tri ndarje nëpër të cilat ujërat e ndotur kalojnë nga e para në të



dytën e kështu me radhë. Në seksionin e parë, dekantimi është më i madh, prandaj edhe përmasat e tij merren më të mëdha se të seksioneve të tjera. Llumi, sidomos në të ndarën e parë, ngjeshet mirë dhe zvogëlon vëllimin 3-4 herë.



Planimetri e Gropës septike

Skema të gropave septike me tri ndarje (seksion rrethor dhe drejtkëndësh). Lëndët në gjendje pezull notojnë në sipërfaqe dhe aty duke u tharë e duke u ngjeshur formojnë një farë cipe. Në mënyrë që ujërat e ndotur të hyjnë normalisht në gropë e të dalin prej saj pa u penguar nga kjo cipë e

krijuar, tubat e hyrjes dhe të daljes, si dhe vrimat ndërmjet ndarjeve të gropës pajisen me tridegësh (pjesë T). Vrimat e lëna në muret ndarëse kanë përmasa (15x15) cm.

Gjatë fazës së ndërtimit, për nevoja të punëtorëve dhe stafit teknik, në kantieret ku punohet do të instalohen kabina portative të banjove publike, në mënyrë që të shmangen shkarkimet në mjedis. Shkarkimet e tyre do të lidhen me gropen septike. Gropa septike, mund të shërbejë edhe gjatë fazës së funksionimit.



Fig.– Pamje Kabinave portative që do të montohen



XII. PËRSHKRIM I MASAVE TË PRASHIKUARA PËR MONITRORIMIN E PASOJAVE NË MJEDIS GJATË ZBATIMIT TË PROPOZIMIT

Rehabilitimi mjedisit të ndikuar është akti i restaurimit të mjedisit për ta kthyer atë në gjendjen origjinale, para ndikimeve në këtë rast nga zbatimi i projektit. Nëpërmjet rehabilitimit synohet mbrojtja e cilësive natyrore të trashëguara të mjedisit, mbrojtja e shëndetit të punonjësve, mbrojtja e cilësisë së ujrave nëntoksore e sipërfaqësore, mbrojtja së cilësisë së tokës, ajrit, garantimi i një zhvillimi të qëndrueshëm në harmoni me mjedisin. Kthimi i mjedisit në gjendje të mëparshme është një proces që përfshin zbatim masash e veprimesh që bëjnë përgatitjen e sistemit të terrenit të ndikuar, për parandalimin e erozionit, të ngjeshjes së metejshme të tokës, për gjelbërimin e rigjelbërimin, si dhe çdo ndërhyrje tjetër në mënyrë të vazhdueshme që garanton shëndetin e mjedisit.

Masat rehabilituese të përcaktuara në planin të rehabilitimit zbatohen duke kryer punime që adresojnë kërkesat teknike si dhe ato estetike e ekologjike.

Sistemi i sheshi të ndërtimit të objektit është ngushtësisht i varur nga kërkesat teknike inxhinierike të këtij objekti, distancat e sigurisë, efektiviteti i përdorimit racional të tokës në vartësi të parametrave teknik të projektit. Nderhyrjet rehabilituese brenda sheshit lidhen ngushtë me respektimin e kushteve teknike inxhinierike të projektit. Shtresezimet e sipërfaqeve të sheshit midis elementeve të ndërtimit të objektit, koridoret qarkulluese e të shërbimeve të mirembajtjes respektojnë rigorozisht kushtet teknike inxhinierike të projektit.

Ky seksion përfshin përshkrimin e Planit të Menaxhimit Mjedisor (PMM) të projektit. Qëllimi kryesor i PMM është të sigurojë një proces të drejtë gjatë projektimit, ndërtimit dhe operimit në terma të impaktit dhe masave parandaluese të vleruara më lart. PMM dhe Programi i Monitorimit Mjedisor do të jetë në formën e një drafti në mënyrë që të sigurojë implementimin e rekomandimeve parandaluese dhe të parandalojë ndonjë ndikim të mundshme mjedisor të anashkaluar në raportin e VNM-së. Pavarësisht nga kjo, PMM stimulon procedurat dhe rregullat që duhet të ndiqen gjatë ndërtimit dhe për me shumë gjatë operimit të këtij biznesi.

Hierarkia e masave zbutëse parashikon:

- Shmangien në burim
- Minimizimin duke e zvogëluar në vend
- Minimizimin duke e zvogëluar tek receptori
- Riparimi i dëmit
- Kompensimi në natyrë
- Kompensime të tjera dhe nxitje

Sistemi i terrenit dhe përgatitja e sheshit

Ndërhyrja e parë që bëhet për rehabilitimin e vendit është sistemi i tij, dhe siguri e ruajtja e vendit nga mosdëmtimi, gjatë punimeve rehabilituese. Masat e sugjeruara

59



Punimet e pastrimit e sistemimit të vendit pas përfundimit të ndërtimit të objektit ndërtimor përfshijnë:

- Largimi i të gjitha pajisjeve e mjeteve që kanë shërbyer gjatë procesit ndërtimor e instalimeve në objekt.
- Largimi dhe administrimi i përshtatshëm i të gjitha mbetjeve inerte nga territori që rehabilitohet dhe çdo lloje mbetje tjetër në qofte se nuk është trajtuar apo neglizhuar.
- Ndalimi i çdo veprimtarive që ka të bëjë më direkt ose indirekt me aktivitet ndërtimor.
- Marrja e masave në pengimin e qarkullimit të lirë të njerezve e kafshëve deri në rehabilitimin e plotë të zonës.

Plani i menaxhimit vlerësohet në këto faza kryesore.

Fazën e projektimit: Gjatë kësaj fazë është e rëndësishme identifikimi i pronarëve, për të shmangur konfliktin midis mjedisit natyror dhe menaxhimit të tokës, ku kjo fazë tashmë është e përfunduar pasi toka është në pronësi të vet subjektit që ka aplikuar për rindërtim të banesës si dhe ka përfunduar hartimi i projektit për ndërtimin e struktures objekt i këtij studimi dhe vleresimi mjedisor.

Fazën e ndërtimit: Punimet e ndërtimit për këtë objekt do të zbatohen nën mbikëqyrjen e supervizorit të përcaktuar nga kontraktori. Plani i punës dhe i punimeve do të ndërmerret nga kontraktori para se të fillojnë në terren punimet specifike, bazuar në kapacitetin e kontraktorit (numri i punonjësve, numri dhe cilësia e mjeteve dhe makinerive që disponojnë për këtë proces). Punimet e ndërtimit duhet të sistemohen dhe programohen në mënyrë të tilla që të minimizojnë ndikimin në mjedis.



12.1. MONITORIMI MJEDISOR /SOCIAL

PJESA 2: MONITORIMI MJEDISOR /SOCIAL			
A do të përfshijë/përmbajë veprimtaria tek vendi i ndërtimit, ndonjë nga pikat e mëposhtme:	Veprimtaria	Statusi	Referenca shitesë
A.	Rehabilitimi i ndërtesës	<input type="checkbox"/> Po <input checked="" type="checkbox"/> Jo	Shih seksionin B më poshtë
B.	Ndërtim i ri	<input checked="" type="checkbox"/> Po <input type="checkbox"/> Jo	Shih seksionin B më poshtë
C.	Sistem i vecantë i trajtimit të ujrave të zeza	<input type="checkbox"/> Po <input checked="" type="checkbox"/> Jo	Shih seksionin C më poshtë
D.	Ndërtesë(a) dhe rrethe historike	<input type="checkbox"/> Po <input checked="" type="checkbox"/> Jo	Shih seksionin D më poshtë
E.	Marrje e tokës ¹	<input type="checkbox"/> Po <input checked="" type="checkbox"/> Jo	Shih seksionin E më poshtë
F.	Materiale të rrezikshme ose toksike ²	<input type="checkbox"/> Po <input checked="" type="checkbox"/> Jo	Shih seksionin F më poshtë
G.	Impaktet mbi pyjet dhe/ose zonat e mbrojtura	<input type="checkbox"/> Po <input checked="" type="checkbox"/> Jo	Shih seksionin G më poshtë
H.	Trajtimi / menaxhimi i mbetjeve mjekësore	<input type="checkbox"/> Po <input checked="" type="checkbox"/> Jo	Shih seksionin H më poshtë
I.	Kujdesi ndaj trafikut dhe mbrojtja e kalimtarëve	<input checked="" type="checkbox"/> Po <input type="checkbox"/> No	Shih seksionin I më poshtë

VEPRIMTARIA		PARAMETRI	CEKLISTA E MASAVE ZBUTESE
A. Kushitet e Përgjithshme	Njoftime dhe Masa mbrojtëse për Punëtorët	Masa	(a) Inspektoriatet vendore të ndërtimit dhe të mjedisit janë njoftuar për veprimtaritë e ardhshme (b) Publiku është njoftuar për veprat ndërtuese nëpërmjet publikimeve në media dhe/ose nëpërmjet qendrave të disponueshme publike duke përfshirë edhe vendin e ndërtimit. (c) Janë marë të gjitha lejet e kërkuara ligjrisht për ndërtim dhe/ose rehabilitim. (d) Gjithë veprimtaria do të kryhet në një mënyrë të kujdesshme dhe të disiplinuar duke synuar minimizimin e impaktit tek banorët përreth dhe tek mjedisi. (e) PPE të punëtorëve do të respektojnë praktikat e mira ndërkombëtare (duke mbajtur gjithmonë kapele mbrojtëse, maska sipas nevojës dhe syze mbrojtëse, litarë dhe çizme sigurie.) (f) Tabela njoftimesh në vendet e ndërtimit do t'i njoftojnë punëtorët për rregullat thelbësore si edhe rregulloret që duhen zbatuar.
A/1. Demolimi i ndërtesave ekzistuese	Cilësia e ajrit	Cilësia e ajrit	(a) Identifikimi i materialeve me përmbajtje asbesti (MPA) dhe veshjeve me pllaka plumbi brenda ndërtesës që do të demolohej; (b) Veprime për të minimizuar përhapjen e pluhurave; (c) Masa parandaluese për të siguruar heqjen dhe depozitimin e sigurt të materialeve me

¹Marrja e tokave ka të bëjë me zhvendosjen e njerëzve, ndryshimin e kufijve të tokave dhe të pronave private në tokat e blera/ të transferuara që prek njërëzit që jetojnë atje dhe/ose të zaptuesve dhe/ose që merren me një biznes(kioska) në tokën e marë.

² Materiali toksik / I rrezikshëm përfshin dhe nuk kufizohet tek azbesti, bojrat toksike, largimi i bojrave të plumbit, etj.



VEPRIMTARIA	PARAMETRI	QEKLISTA E MASAVE ZBUTESE
	Zhurma	<p>përmbajtje asbesti</p> <p>(d) Zhurmat gjatë ndërtimit do të kufizohen në kohën në të cilën do të përcaktohet në lejen e dhënë nga autoritetet</p> <p>(e) Gjatë ndërtimit dhe demolimit motorrët e gjeneratorëve, kompresorëve të ajrit dhe pajisjeve dhe makinerive të tjera duhet të jenë të mbuluar dhe pajisjet duhet të vendosen sa më larg të jetë e mundur nga zonat e banuara.</p> <p>(f) Kontrolli i sedimenteve dhe erozionit gjatë demolimit, për të minimizuar fenomenete e erozionit.</p> <p>(g) Menaxhimi i ujrave të shiut për të minimizuar erozionin dhe furnizimi me sediment nga jashtë sheshit të ndërtimit për të stabilizuar ujrën.</p>
B.Rehabilitim i Përgjithshëm dhe Veprimtari Ndërtimi	Cilësia e Ujit dhe e Tokës	<p>(a) Gjatë prishjeve të brendshme përdorni mbrojtëse nga mbeturinat e prishjeve të ndërtesës mbi katin e parë.</p> <p>(b) Mbani mbeturinat nga prishja e ndërtesës në vende të kontrolluara dhe spërkatini ato me ujë me qëllim që të ulët nivelin e pluhurit nga mbeturinat e prishjeve.</p> <p>(c) Mos lejoni shpërndarjen e pluhurit gjatë gërmimeve pneumatike/shkatërrimeve të mureve, duke spërkatur vazhdimisht me ujë ose duke instaluar mbrojtëse nga pluhuri në vendin e ndërtimit.</p> <p>(d) Pastroni mjedisin rrethues (troqaret, rrugët), nga mbetjet me qëllim që të minimizoni pluhurin.</p> <p>(e) Nuk lejohet që të bëhen djegie materiale apo mbetjesh në vendin e ndërtimit.</p> <p>(f) Duhet mbajtur nën kontroll lëvizja e tepruar e makinave të ndërtimit në vendin e ndërtimit.</p>
	Zhurma	<p>(a) Zhurma e ndërtimeve duhet kufizuar në orët e kufizuara për këtë punë sipas lejes.</p> <p>(b) Gjatë funksionimit të tyre, kapakët e gjeneratorëve, kompresorët e ajrit dhe pajisje të tjera mekanike duhet të jenë të mbyllura dhe pajisjet duhen vendosur sa më larg zonave të banuara që të jetë e mundur.</p>
	Cilësia e Ujit	<p>(a) Vendi i ndërtimit duhet të marrë masat e duhura kundër erozionit dhe sedimentit, si p.sh. ngritjen e pengesave dhe të gardheve për të penguar daljen e sedimentit nga vendi i ndërtimit duke shkatëruar kësaj turbulliri në lumenjtë dhe përrenjtë perreth.</p>
	Menaxhimi i Mbetjeve	<p>(a) Grumbullimi i mbetjeve dhe vendshkarkimet e tyre do të identifikohen për të gjitha llojet e mbetjeve që do të krijohen nga prishjet dhe nga veprimtaritë ndërtuese.</p> <p>(b) Mbetjet nga ndërtimet minerale dhe nga prishjet e ndërtesave, duhet të ndahen nga mbetjet e përgjithshme organike, të lëngjeve, dhe kimike, duke bërë seleksionimin e tyre në vend dhe duke i vendosur në kontonierë të përshtatshëm.</p> <p>(c) Mbetjet nga ndërtimet do të grumbullohen dhe do të shkarkohen në mënyrën e duhur nga</p>



VEPRIMTARIA	PARAMETRI	ÇEKLIISTA E MASAVE ZBUTESE
C. Sistemi i trajtimit të veçantë ujrave të zeza	Cilësia e Ujit	<p>koletorë të licencuar.</p> <p>(d) Do të ruhet dokumentacioni për shakrkimin e pëlhavrave si provë për menaxhimin e mbetjeve sipas kërkesave..</p> <p>(e) Sa herë që kjo do të jetë e mundur, kontraktori do të ripërdorë dhe do të riciklojë materialet e dhura dhe të përdorshme me përjashtim të azbestit.</p> <p>(h) Qasja për trajtimin e mbetjeve sanitare dhe të ujrave të zeza nga vendet e ndërtimit (instalimi ose rindërtimi) duhet miratuar nga autoritetet vendase.</p> <p>(i) Para se të shkarkohet në ujrat pritëse, duhen trajtuar mbetjet nga sistemet e ujrave të zeza me qëllim që të përmbushin kriteret minimale të cilësisë sipas përcaktimeve të udhëzimeve kombëtare mbi cilësinë e mbetjeve ujore dhe trajtimin e ujrave të zeza.</p> <p>(j) Do të kryhet monitorimi i sistemeve të reja të ujrave të zeza (para/pas)</p>
D. Ndërtesë (a) historike(s)	Trashëgimia kulturore	<p>(a) Në se ndërtesa është një strukturë me rëndësi historike apo shumë pranë një strukture të tillë, apo që ndodhet në një zonë të përcaktuar me rëndësi historike, duhen njoftuar dhe duhen marrë leje miratimi nga autoritetet vendore dhe duhen kryer gjithë veprimtaritë ndërtuese sipas legjislacionit kombëtar.</p> <p>(b) Sigurohuni që të respektohen gjithë dispozitat me qëllim që veprat e artit apo "zbulime të rastit" që bëhen gjatë gërmimeve ose gjatë ndërtimeve, të mbahen shënim, të kontaktohen zyrtarët dhe të pezullohen punërat ndërtimore apo të modifikohen ato duke u marrë parasysh zbulime të tilla.</p>
E. Marrja e tokës	Kuatr/Plani i Marrjes së tokës	<p>(a) Në se shpronësimi i tokës nuk ishte i parashikuar por nevojitet të bëhet, ose në se nuk pritej por mund të ndodhë humbja e aksesit ndaj të ardhurave i përdoruesve të ligjshëm apo të paligjshëm, atëherë duhet konsultuar me Udhëheqësin e Ekipit të Projektit.</p> <p>(b) Do të zbatohet Planu/Kuatr i miratuar i Marrjes së tokës.</p>
F. Materiale Toksike	Menaxhimi i Azbestit	<p>(a) Në se azbesti ndodhet në vendin e projektit, duhet paraqitur qartë si material i rrezikshëm.</p> <p>(b) Kur të jetë e mundur, azbesti duhet mbyllur si duhet dhe duhet vulosur me qëllim që të minimizohet ekspozimi i tij.</p> <p>(c) Para se të hiqet, (në se kjo është e nevojshme), azbesti duhet trajtohet me një lëndë lagëse me qëllim që të minimizohet pluhuri i tij.</p> <p>(d) Azbesti duhet trajtuar dhe të shkarkohet nga profesionistë të aftë/me përvojë.</p> <p>(e) Në se materiali i azbestit, depozitohet perkohësisht, mbetjet duhen mbyllur brenda objekteve të mbyllura të etiketuara si duhet.</p> <p>(f) Azbesti që është hequr nga vendi, nuk do të përdoret.</p>
	Menaxhimi i Mbetjeve	<p>(a) Depozitimi i përkoshëm i të gjitha substancave të rrezikshme në vendin e ndërtimit, duhet</p>



VEPRIMTARIA	PARAMETRI	ÇEKLJISTA E MASAVE ZBUTESE
	Toksike / të rrezikshme	<p>bërë në kontener të sigurt me etiketa që të tregojnë detaje të përbërjes, komponentëve dhe trajtimit.</p> <p>(b) Kontenerët e substancave të rrezikshme duhen vendosur në kontenerë me mbrojtje nga rrjedhja me qëllim që të mos lejohet derdhja dhe rrjedhja.</p> <p>(c) Mbetjet transportohen nga mjete të licencuara posaçërisht dhe shkarkohen në një vend të licencuar.</p> <p>(d) Nuk duhet të përdoren bojra me përbërës apo solventë të rrezikshëm, ose me bazë plumbi.</p>
G. Dëmtim /ose pyjet dhe zonat e mbrojtura	Mbrojtja	<p>(a) Të gjitha mjediset natyrore dhe zonat e mbrojtura përreth vendit, nuk do të dëmtohen apo të shfrytëzohen, për gjithë stafin do të ndalohej rreptësisht që të gjuajë, të kullojë bagëtinë, të presë dru apo të kryejë veprimtari të tjera dëmtoese.</p> <p>(b) Kur ndesheni me pemë të mëdha në afërsi të vendit të akvitetit, shënoni vendin dhe rrethojeni me kordon të madh, ruani sistemin e rrënjëve dhe shmangni çdo dëm që mund t'ju bëhet pemëve.</p> <p>(c) Duhet mbrojtur ligatinat dhe përrenjtë në afërsi të vendit të ndërtimit, nga rrëshkijet e ndërtimeve, duke ngritur objekte që mbajnë nën kontroll erozionin dhe sedimentin, duke përfshirë por jo duke u kufizuar tek gardhet për depozitat dhe mullarët e barit.</p> <p>(d) Nuk do të lejohen gropa guroresh të palicencuara apo hedhje të mbetjeve në zonat e afërta, veçanërisht në zona që janë të mbrojtura.</p>
H. Shkarkimi i mbetjeve mjekësore.	Infrastruktura për menaxhimin e mbetjeve mjekësore	<p>(a) Në përputhje me rregulloret kombëtare, kontraktuesi do të sigurohet që objektet e porsandërtuara dhe/ose të rehabilituara të qendrave shëndetësore të kenë infrastrukturë të mjaftueshme për trajtimin e mbetjeve mjekësore dhe shkarkimin e tyre. Kjo përfshin por nuk është e kufizuar tek:</p> <ul style="list-style-type: none"> ▪ Godina të vecanta për mbetjet e vecanta të kujdesit shëndetësor (duke përfshirë instrumenta të ndotura "pinceta", dhe mbetje njëzore ose lëngje) nga shkarkime të tjera mbetjesh; dhe ▪ Mjedise të përshtatshme shkarkimi të mbetjeve mjekësore dhe ▪ Nëse veprimtaria përfshin trajtim në mjedis, të sigurohet që të ketë opsione të përshtatshme dhe operacionale për shkarkimin e tyre.
I Kontrolli i trafikut dhe Mbrojtja e Këmbësorëve	Rreziqet e drejtpërdrejta ose indirekte për trafikun e publikut dhe të këmbësorëve nga veprimtaria e ndërtimit.	<p>(a) Në përputhje me rregulloret kombëtare, kontraktuesi duhet të sigurohet që vendi i ndërtimit të jetë i mbrojtur mirë dhe trafiku që ka lidhje me ndërtimin të jetë i kontrolluar mirë. Kjo përfshin por nuk është e kufizuar tek:</p> <ul style="list-style-type: none"> ▪ Vendosja e shenjave dhe tabelave të qarkullimit, shenja paralajmëruese, pengesa dhe shmangje të trafikut. Vendi i ndërtimit duhet të jetë qartësisht i dukshëm dhe publiku duhet të njoftohet për gjithë rreziqet e mundshme. ▪ Sistemi i menaxhimit të trafikut dhe trajnimit i stafit, veçanërisht për aksesin tek vendi



VEPRIMTARIA	PARAMETRI	QEKLISTA E MASAVE ZBUTESE
		<p>i ndërtimit, dhe trafikun e ngarkuar pranë vendit të ndërtimit. Ofrimi i kalimeve të sigurta dhe rrugëve për këmbësorët aty ku ka ndërhyrje të trafikut për ndërtimet.</p> <ul style="list-style-type: none"> ▪ Përshatja e orëve të punës me modelet e trafikut lokal, p.sh. shmangia e veprimtarive të mëdha të transportit gjatë orëve të pikut të trafikut ose gjatë orëve të lëvizjeve të bagëtiive. ▪ Menaxhim aktiv i trafikut nga staf i trajnuar dhe i dukshëm në vendin e punimeve, në se kërkohet për kalimin e sigurt dhe të përshatshëm të publikut. ▪ Sigurimi i aksesit të vazhdueshëm dhe të sigurt për tek objektet e zyrës, dyqanet, dhe rezidencat gjatë veprimtarive rinovuese, në se ndërtesat rrinë hapur për publikun.



12.2. PLANI I MONITORIMIT

PJESA 3 : PLANI MONITORIMIT							
FAZA	CILI (A do të monitorohet parametri?)	KU (A do të monitorohet parametri ?)	SI (A do të monitorohet parametri ?)	KUR (Përcaktimi i frekuencës / ose vazhdimësinë?)	PSE (A po monitorohet parametri?)	KOSTUA (në se nuk është e përfshirë në buxhetin e projektit)	KUSH (është përgjegjës për monitorimin?)
Gjatë përgatitjes së veprimtarisë	Lejet	Në vend	Duke kontrolluar në se i kanë të gjitha lejet e kërkuara nga ligji, në vendin e ndërtimit.	Para se të fillojnë veprat e ndërtimit	Rekomandohet që të sigurohet në se po aplikohen të gjitha praktikat e mira	Duhet të jetë pjesë e buxhetit të projektit	Inxhinieri mbikëqyrës i vendit
Gjatë zbatimit të veprimtarisë	Organizimi i vendit	Në vend	Duke kontrolluar në se është bërë rrethimi i duhur, instalimi i mjeteve të përkohshme sanitare.	Para se të fillojnë veprimtaria e ndërtimit		Kontraktori është përgjegjës për koston totale, zakonisht kjo nuk identifikohet si kategori veçmas	Inxhinieri mbikëqyrës i vendit
Gjatë zbatimit të veprimtarisë	Cilësia e ajrit (pluhuri)	Në vend	Vëzhgim Pamor	Në vazhdim për gjithësesi duhet kushtuar vëmendje e veçantë për ndjekjen e materialeve dhe të punëve të gërmimit	Mbajtja e nivelit të pluhurit në minimum me qëllim që të mbrohet shëndeti dhe të ruhen njerëzit nga acarimet e syve	Kontraktori është përgjegjës për koston totale, zakonisht kjo nuk identifikohet si kategori veçmas	Inxhinieri mbikëqyrës i vendit, Bashkia

ECA Studio - Konsulentë dhe Auditim Mjedisor

Rr: "Kajo Karafil", Pall. Bimbashi 8/2, Kati II-të, Ap.2B, Tiranë

Tel & Fax: 04 22 32 098; cel: 0682090472; e-mail: urben_jici@yahoo.com



Zhurma	Në vend dhe përreth	Zbulues i nivelit të tingujve	Në javën e parë të ndërtimit dhe pas çdo ankese nga popullata vendase.	Të sigurohet që niveli i zburimit është në nivel të pranueshëm ligjrisht	Kostua përballohet nga Kontraktuesi i Maqeve	Kontraktuesi, Inxhinieri mbikëqyrës i vendit
Mbetjet (jo të rrezikshme dhe të cilat mund të përfshijnë bojra, kimikate, patinime apo materiale ndërtimi që përmbajnë sa më sipër.)	Në vend	Dokumentacioni i cili shoqëron mbetjet i cili i paraqitet Ministrisë së Mjedisit për llojin dhe sasinë e mbetjeve të identifikuar.	Në vazhdimësi, d.m.th. sa herë që hiqen mbetjet na vendi.	Kërkohej nga një sërë rregulloresh mbi mbetjet.	Pjesë e praktikës së rregullt të kontraktuesit, mbulohej tërësisht nga kontraktuesi	Inxhinieri mbikëqyrës i vendit Bashkia, Ministria e Mjedisit (inspektimi)
Objekte Arkitekturore	Në vend	Mbikëqyrje nga inspektori i vendit gjatë gjërimeve.	Gjatë gjërimeve për themelet	Të pengojë degradimin e objekteve të rëndësishme arkeologjike që mund të zbulohen.	Pjesë e inxhinierit mbikëqyrës dhe koston së kontraktuesit.	Inxhinieri mbikëqyrës i vendit Bashkia, inspektimi
Material toksik/i rrezikshëm	Në vend	Trajtimi i duhur dhe depozitimi kontrollonhet sipas materialeve ISDS.	Në vazhdimësi	Të mos lejohet derdhjet aksidentale ose plagosjet	Pjesë e koston së rregullt të kontraktuesit	Koston për Inxhinierin mbikëqyrës, inspektimi
Rreziku per trafikun publik dhe sigurine e këmbësorëve.	Në sheshin e ndërtimit dhe në rrugët e lejueshme për t'u përdorur për të hyrë në sheshin e	Vëzhgim Pamor dhe ankesa të mundshme nga publiku	kontrolli i përditshëm i shenjave, gardheve dhe shenjave e modeleve	Të ndalojë rregullimet në trafik dhe aksidentet	Pjesë e koston së rregullt të kontraktuesit	Koston për Inxhinierin Mbikëqyrës, inspektimi



Raport Paraparak i VSM²⁰⁰⁰ - Hartimi i Planeve te Detajuara Vendore per ndertimin e 258 banesave individuale ne Bashkine Durrës

	ndertimit.		sinjalizuese të trafikut.			
Masat mbrojtëse për punëtorët	Në vend	Vëzhgim Pamor	Të kontrolluara në vazhdimësi për përdorimin e pajisjeve të duhura.	Të mos lejohet aksidentet	Pjesë e kostos së rregullt të kontraktuesit	Kostot për Inxhinierin Mbikëqyrës , inspektimi
Gjatë mbikëqyrjes së veprimtarisë	Mbetjet shoqërojnë dokumentacionin që i paraqitet Ministrisë së Mjedisit	Pas raportimit mbi menaxhimin e mbetjeve në Ministrinë e Mjedisit	Në vazhdimësi gjatë veprimtarive	Kërkohej nga sërë rregulloresh mbi mbetjet	Pjesë e kostos së rregullt të veprimtarive	Ministria e Mjedisit (inspektimi)



XIII. PËRMBLEDHJE NË GJUHË JOTEKNIKE TË RAPORTIT PARAPRAK TE VSM

Nga sa analizuam më lart në këtë Raport të Vlerësimit Strategjik Mjedisor, Strategjia dhe Plani i Zhvillimit për ndërtimin e banesave individuale të dëmtuara nga tërmeti në Bashkinë e Durrësit, Njësia Administrative Manëz, Rrashbull, dhe Njësia Administrative rajoni Nr.2, mund të shoqërohet me ndikime minimale në mjedis. Ndikime minimale do të këtë vetëm gjatë fazës së ndërtimit për të cilën, zhvilluesit i janë rekomanduar të aplikojë këto masa zbutëse me qëllim që të minimizohet ndikimi në mjedis.

Banesat për rindërtim në Bashkinë Durrës, janë të shpërndara në të gjithë territorin e njesise Administrative të Ishmit. Instituti i Ndërtimit pas vlerësimit në territor të banesave ka plotësuar akt ekspertizat me ndërtesat e përcaktuara si jo të përshtatshme për banim, të cilat do të shëmben.

Nisur nga parimi i përcaktuar në termat e referencës, për rindërtimin në të njëjtin territor, objektet e reja të banimit individual do të rindërtohen po në të njëjtën parcelë ku ndodhej më parë banesa e dëmtuar. Në varësi të përberjes familjare janë vendosur në dispozicion tre tipologji të ndryshme banimi sipas përcaktimeve në VKM nr.5/2020. Kështu për familjet me 1 deri 2 anëtarë do të ndërtohet tipologjia 1+1, për familjet me 3 deri në 4 anëtarë do të kemi banesat 2+1 dhe së fundmi për familjet që kanë më tepër se 4 anëtarë do të përdoret tipologjia 3+1.

Projekti për rindërtimin e shtëpive individuale në zonat e prekura nga tërmeti bazohet në tre modele me kosto të ulët dhe efikasitet energjie. Organizimi i planimetrisë është i trajtuar në formë modulare në mënyrë që mund të shumëfishohet apo zgjerohet në mënyrë logjike me dhoma apo hapësira shtesë sipas nevojës.

Shtëpitë aksesohen nga fasada kryesore e cila është e orientuar nga rruga e cila lidh këto module me njëra tjetrën dhe pjesën tjetër të zonës. Përpos oborrit të përparmë, shtëpitë kanë edhe një oborr të pasmë i cili aksesohet në mënyrë direkte nga ambientet e brendshme. Ky oborr lidhet me një kopsht individual i cili do të përdoret për prodhim bujqësor.

Objektet janë njëkatëshe. Kuota 0.00 e shtëpisë është 50 cm e ngritur nga niveli i tokës dhe është e mbështetur mbi një strukturë betoni të përforcuar. Konstruksioni i përdorur është beton-arme dhe tullë.

Modelet janë të gjitha njëkatëshe, të cilat përmbajnë një, dy, apo tre dhoma gjumi, me sipërfaqe banimi respektivisht 70 m², 80 m² dhe 105.1 m².

Vlerësimi Strategjik Mjedisor (VSM) është një nga instrumentet kyç për integrimin e çështjeve mjedisore dhe parimeve të zhvillimit të qëndrueshëm në planifikimin strategjik dhe vendim-marrjen. Ai është një mjet i njohur globalisht për planifikimin me pjesëmarrje që përdoret për të analizuar dhe përfshirë çështjet e mjedisit në politikat, planet dhe programet e propozuara.

Vlerësimi Strategjik Mjedisor mund të kuptohet si *"një proces sistematik i cili parashikon dhe vlerëson efektet e mundshme mjedisore gjatë hartimit të një plani"*



apo programi, me qëllim adresimin e këtyre efekteve në mënyrë të përshtatshme që në fazat me të hershme të vendim-marrjes”.

Qëllimi i VSM-së mund të përkufizohet si garantimi që konsideratat mjedisore informojnë dhe integrohen në vendim-marrjen strategjike në mbështetje të një zhvillimi të qëndrueshëm dhe të shëndetshëm nga këndvështrimi mjedisor. Më konkretisht, procesi i VSM-së mbështet autoritetet përgjegjëse për planet dhe programet, si dhe vendim-marrësit, që të marrin në konsideratë:

- Tendencat kyç mjedisore, potencialet dhe shqetesimet që mund të prekin apo mund të preken nga plani apo programi;
- Objektivat dhe indikatorët mjedisorë që janë në përputhje me planin apo programin;
- Efektet e mundshme dhe të konsiderueshme mjedisore të opsioneve të propozuara dhe të zbatimit të planit apo programit;
- Masat për të shmangur, zvogëluar apo zbutur efektete negative dhe ato për të rritur e përforcuar efektet pozitive;
- Pikëpamje, sugjerime dhe Informacion nga autoritetet përkatëse, publiku dhe – sipas rastit – vendet fqinjë që preken nga zbatimi i planit apo programit.

Në përgjithësi, VSM-ja aplikohet për plane, programe, politika dhe dokumente të tjerë me natyrë strategjike (përfshire mundësisht edhe dokumentet ligjore).



Aneks 1

- Çertifikta e ekspertit të VNM
- Liçenca e lëshuar nga QKL
- Ekstrakt i regjistrit të QKR





LICENCË

EN-6137-02-2013	NUIS/NIPT: K81307011K
Subjekti: Arben Liçi	
Adresa: TIRANE, TIRANE, PRAKURIMI YBUNIKALO KARAFILI", Pallati Bimbasji, Shkalla 2, Katilipati Kombeve	
Kodi: II:2.A:(G72)	
Data e lëshimit: 12/02/2013 Data e përfundimit: Pa afat	
Kategoria	
Shërbime ekspertize dhe shërbime profesionale kalibër për ndikimin në mjedis	
Nënkategoria	Shërbime ekspertize dhe shërbime profesionale kalibër për ndikimin në mjedis
Veprimtaritë e specialiteteve të ndikimit në mjedis	
1. Ndërkim në mjedis 2. Auditim mjedisor	
Specialiteti	

Emërtimi përshkrues i veprimtarisë:

Veprimtaritë e ekspertizës lidhur me ndikimin në mjedis. Hartim i raporteve të ndikimit në mjedis, kryerje e auditimit mjedisor, Hartim i ekspertizave mjedisorë. Thirrjen si ekspert për të vlerësuar një raport të V.N.M. dhe rezultatet e një auditimi mjedisor.

Kufizime specifike

Licenca është hartuar për kufizimeve në llogaritjet e fuqisë

Llogaritjet specifike

Licenca është hartuar sipas detyrimeve në llogaritjet në fuqi

Veprimtari specifike

- Ndërkim mjedis
- Auditim mjedisor

Specialiteti



Nënskrimi i portelit: Dajana Stoja





REPUBLIKA E SHQIPËRISË
MINISTRIA E MJEDISIT, PYJEVE DHE ADMINISTRIMIT TË UJËRAVE

Kruga "Durrësit" Nr. 27 Tiranë, Tel. 04 224 672 Fax. 0 4 270 627 www.moe.gov.al

Nr. 675 Prot.

Tiranë, më 30.10.2006

Vendimi nr. 9, Nr. 237 Regj.

Shënim
Procedurë
Arben Lici
Bashkëpunues



ÇERTIFIKATË

Në mbështetje të vendimit të Këshillit të Ministrave Nr. 268, datë 24.04.2003 "Për çertifikimin e specialistëve për vlerësimin e ndikimit në mjedis dhe auditimin mjedisor":

POV për
Arben Lici
Arben Lici



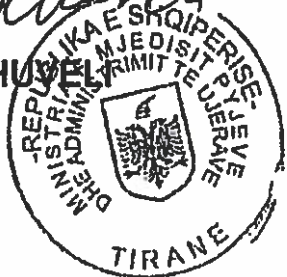
Çertifikohet për hartimin e raporteve të vlerësimit të ndikimit në mjedis, për të kryer auditimin mjedisor, për hartimin e ekspertizave për probleme mjedisore dhe thirrjen si ekspert për të vlerësuar një raport të vlerësimit të ndikimit në mjedis ose rezultatet e një auditimi.

Arben Lici



MINISTRI

L. Xhushaj
Lufter XHUSHAJ





REPUBLIKA E SHQIPËRISË

MINISTRIA E FINANCAVE DHE EKONOMISË
QENDRA KOMBËTARE E BIZNESIT

EKSTRAKT I REGJISTRIT TREGTAR PËR TË DHËNAT E SUBJEKTIT " PERSON FIZIK "

GJENDJA E REGJISTRIMIT

1. Numri unik i identifikimit të subjektit (NUIS)	K81307011K
2. Emri i subjektit	Arben Liçi
3. Forma ligjore	Person Fizik
4. Data e regjistrimit	07/01/2008
5. Fusha e veprimtarisë	Hartim raportesh te vleresimit te ndikimit ne mjedis,kryerje auditimi mjedisor,hartim ekspertize per probleme te ndryshme mjedisore,ekspert per te vleresuar raportet e ndikimit ne mjedis ose rezultatet e nje auditimi mjedisor. Projektim, instalime termoteknike te ngrohjes, ventilimit dhe kondicionimit. Projektim i impjanteve te prodhimit dhe shperndarjes te energjise elektrike nga burimet e energjise se rinovueshme diellore, eres dhe hidro. Studim dhe pergatitja e projekteve mbi masat e mbrojtjes nga zjarri te nderesave te çdo lloji dhe hartimi i akteve te ekspertizes teknike per zjarret e rena.
6. Vendi i ushtrimit të aktivitetit	Tirane Tirane TIRANE Rruga Kajo Karafili, Pallati Bimbashi, Shk.2, Kati II-te
7. Vende të tjera të ushtrimit të aktivitetit	
8. Të dhëna që njoftohen vullnetarisht	Emri Tregtar: "ECA " STUDIO Telefon: 0682090472 0694035143
9. Statusi	Aktiv

Datë: 11/08/2020





REPUBLIKA E SHQIPËRISË
MINISTRIA E FINANCAVE DHE EKONOMISË
QENDRA KOMBËTARE E BIZNESIT

Emri, Mbiemri, Nënshkrimi
(i nëpunësit të sportelit)



Viteur elektroniksh nga Qendra
Shënim : Ky dokument është gjeneruar nga Qendra Kombëtare e Biznesit
të një procedure automatike nga Qendra Kombëtare e Biznesit

Qendra Kombëtare e Biznesit
Data: 30.09.2017 08:53:05
K81307011K20700611090339162006

