

RAPORT PARAPRAK I VLERËSIMIT STRATEGJIK MJEDISOR

Arben
Lici

Digitally signed
by Arben Lici
Date: 2020.09.01
00:51:36 +02'00'



ZHVILLUESI: Bashkia Durrës

Objekti : STRATEGJIA DHE PLANI I ZHVILLIMIT PËR NDËRTIMIN E 278 BANESAVE INDIVIDUALE NË BASHKINË DURRËS.

Përgatiti: "ECA" Studio

Arben LIÇI – Ekspert i VNM, Inxh. Mjedisi

Liçencë Nr.675, Vendimi Nr.9, Nr.237 regji. Date 30.10.2006; NIPT: KB1307011K

Tiranë, Gusht 2020



IRI

TË DHËNAT KRYESORE TË OBJEKTIT:

Zhvilluesi: BASHKIA DURRËS

**Objekti: STRATEGJIA DHE PLANI I ZHVILLIMIT PËR NDËRTIMIN E 278
BANESAVE INDIVIDUALE NË BASHKINË DURRËS**

Vendndodhja: Njësia Administrative Ishëm, Bashkia Durrës

PERMBAJTJA

TË DHËNAT KRYESORE TË OBJEKTIT:.....	2
PERMBAJTJA	3
I. QËLLIMI I RAPORTIT TË VSM-ës DHE KUADRI LIGJOR.....	4
II. PËRSHKRIM I OBJEKTIVAVE DHE QËLLIMIT KRYESOR TË PLANIT DHE PËRPUTHJES SË TIJ ME PLANE DHE PROGRAME TË TJERA QË LIDHEN ME TË	12
III. PËRSHKRIM I METODIKËS SË ZBATUAR PËR HARTIMIN E RAPORTIT TË VSM, VËSHTIRËSITË E HASURA DHE BURIMET E INFORMACIONIT EKZISTUES	19
IV. PËRSHKRIM I ALTERNATIVAVE TË KONSIDERUARA	26
V. OBJEKTIVAT PËR MBROJTJEN E MJEDIST TË PËRCAKTUAR NË SHKALLË NDËRKOMBËTARE, KOMBËTARE, RAJONALE DHE LOKALE QË LIDHEN ME PLANIN DHE MËNYRAT SE SI KËTO OBJEKTIVA JANË MARRË NË KONSIDERATË.....	30
VI. PËRSHKRIM I PËRBËRËSVE TË MJEDISIT NË ZONËN E SHTRIRJES TË PLANIT	38
VII. PËRSHKRIMI I CILËSISË SË ELEMENTEVE TË MJEDISIT NË ZONËN KU PROPOZOHET PLANI I CILI MUND TË NDIKOHET NGA ZBATIMI I PLANIT	43
VIII. PASOJAT E MUNDSHME NEGATIVE NË MJEDIS	52
IX. PASOJAT E MUNDSHME NË MJEDISIN NDËRKUFITAR.....	59
X. MASAT E PARASHIKUARA PËR TË SHMANAGUR APO ZBUTUR SA MË SHUMË TË JETË E MUNDUR PASOJAT NË MJEDIS GJATË ZBATIMIT TË PLANIT	60
XI. IDENTIFIKIMI I INVESTIMEVE APO INFRASTRUKTURËS MJEDISORE TË NEVOJSHME NË KUADËR TË PLANIT.....	63
XII. PËRSHKRIM I MASAVE TË PRASHIKUARA PËR MONITRORIMIN E PASOJAVE NË MJEDIS GJATË ZBATIMIT TË PROPOZIMIT	66
XIII. PËRMBLEDHJE NË GJUHË JOTEKNIKE TË RAPORTIT PARAPRAK TE VSM	76

I. QËLLIMI I RAPORTIT TË VSM-ës DHE KUADRI LIGJOR

1.1. Qëllimi i Raportit të VSM-es

Vlerësimi Strategjik Mjedisor (VSM) është një nga instrumentet kyç për integrimin e çështjeve mjedisore dhe parimeve të zhvillimit të qëndrueshëm në planifikimin strategjik dhe vendim-marrjen. Ai është një mjet i njohur globalisht për planifikimin me pjesëmarrje që përdoret për të analizuar dhe përfshirë çështjet e mjedisit në politikat, planet dhe programet e propozuara.

Vlerësimi Strategjik Mjedisor mund të kuptohet si *“një proces sistematik i cili parashikon dhe vlerëson efektet e mundshme mjedisore gjatë hartimit të një plani apo programi, me qëllim adresimin e këtyre efekteve në mënyrë të përshtatshme që në fazat më të hershme të vendim-marrjes”*.

Qëllimi i VSM-së mund të përkufizohet si garantimi që konsideratat mjedisore informojnë dhe integrohen në vendim-marrjen strategjike në mbështetje të një zhvillimi të qëndrueshëm dhe të shëndetshëm nga këndvështrimi mjedisor. Më konkretisht, procesi i VSM-se mbështet autoritetet përgjegjëse për planet dhe programet, si dhe vendim-marrësit, që të marrin në konsideratë:

- Tendencat kyç mjedisore, potencialet dhe shqetësimet që mund të prekin apo mund të preken nga plani apo programi;
- Objektivat dhe indikatorët mjedisorë që janë në perputhje me planin apo programin;
- Efektet e mundshme dhe të konsiderueshme mjedisore të opsioneve të propozuara dhe të zbatimit të planit apo programit;
- Masat për të shmangur, zvogëluar apo zbutur efektete negative dhe ato për të rritur e përforcuar efektet pozitive;
- Pikëpamje, sugjerime dhe informacion nga autoritetet përkatëse, publiku dhe – sipas rastit – vendet fqinje që preken nga zbatimi i planit apo programit.

Në përgjithësi, VSM-ja aplikohet për plane, programe, politika dhe dokumente të tjera me natyrë strategjike (përfshirë mundësisht edhe dokumentet ligjore).

1.2. Kuadri Ligjor dhe Institucionet rregullatore

Shqipëria, ka një kuadër ligjor mjedisor që gradualisht është duke u përshtatur legjislativitetit të Bashkimit Europian. Gjithashtu, Shqipëria, ka ngritur dhe ka organizmat dhe institucionet kombëtare që hartojnë dhe zbatojnë politikat mjedisore. Idea e ndarjes së përgjegjësisë për administrimin e mjedisit, është e mishëruar në Kushtetute, e cila përcakton tre objektiva në lidhje me qëndrueshmerinë:

- një mjedis të shëndetshëm dhe të përshtatshëm nga ana ekologjike për brezat e tashëm dhe të ardhshëm; (neni 59.1 i Kushtetutës së Republikës së Shqipërisë)

- shfrytëzim racional të pyjeve, ujerave, kullotave dhe burimeve të tjera natyrore, bazuar në parimin e zhvillimit të qëndrueshëm; (neni 59.1 i Kushtetutës së Republikës së Shqipërisë)
- çdokush ka të drejtën të jetë i informuar në lidhje me gjendjen e mjedisit dhe mbrojtjen e tij (neni 56 i Kushtetutës së Republikës së Shqipërisë)

Një pjesë e madhe e legjislacionit, përfshi Ligjin mbi Mbrojtjen e Mjedisit, është përshtatur tashmë, për të ndihmuar në arritjen e këtyre objektivave. Institucionet janë organizuar ose po organizohen për të zbatuar, monitoruar dhe zbatuar ligjet, por ka ende një rrugë të gjatë për të bërë, drejt arritjes së qëndrueshmërisë.

Ministria Turizimit dhe Mjedisit (MTM), është autoriteti kryesor përgjegjës për menaxhimin dhe mbrojtjen e mjedisit dhe hartimin e politikave mjedisore në nivel kombëtar. Ministria e Mjedisit u krijua si organi shtetëror i specializuar për mbrojtjen e mjedisit në Shqipëri. Ajo harton dhe zbaton politikën e qeverisë për mbrojtjen e mjedisit, harton projekt-akte ligjore e nën-ligjore në fuksion të mbrojtjes dhe menaxhimit të qëndrueshëm të mjedisit, bashkërendon aktivitetet e institucioneve të linjës për çështje të mjedisit.

Ministria Turizmit dhe Mjedisit ka përgjegjësi totale për mbrojtjen e mjedisit, specifikisht për ajrin, mbetjet, kimikatet, ndryshimet klimatike si edhe të pyjeve, zonave të mbrojtura dhe biodiversitetit. Ministria është përgjegjëse për miratimin e vlerësimeve strategjike mjedisore për çdo plan territorial ose sektorial të miratuar sipas ligjit për planifikimin dhe zhvillimin e territorit; si për miratimin e raporteve të thelluara të VNM-së për çdo shpallje paraprake të ndikimit nëpërmjet projekteve të veçanta brenda planeve territorial MM-ja është përgjegjëse për politikën lidhur me ndryshimet klimatike dhe shërben si pikë kontakti për qeverinë shqiptare për KKKBNK-në dhe Protokollin e Kiotos. MM-ja ushtron, gjithashtu, kompetencat e autoritetit kombëtar të përcaktuar për projektet MZHP sipas Protokollit të Kiotos në Shqipëri

Agjencia Kombëtare e Mjedisit (AKM)

Agjencia Kombëtare e Mjedisit (AKM) u krijua si ristrukturim në mbështetje, të ligjit Nr.10431, datë 09.06.2011 "Për mbrojtjen e Mjedisit" me VKM Nr.568, datë 17.07.2019 "Për krijimin, mënyrën e organizimit dhe të funksionimit të Agjencisë Kombëtare të Mjedisit".

AKM-ja ka për mision mbrojtjen, ruajtjen dhe përmirësimin e mjedisit si një pasuri jetike për brezat e sotëm dhe të ardhshëm, parandalimin dhe pakësimin e rreziqeve ndaj jetës e shëndetit të njeriut, sigurimin dhe përmirësimin e cilësisë së jetës, përdorimin e matur dhe racional të natyrës e të burimeve të saj në kuadër të zhvillimit të qëndrueshëm të vendit.

PËRGJEGJËSITË FUNKSIONALE TË AGJENCISË KOMBËTARE TË MJEDISIT

AKM-ja ka këto funksione kryesore:

1. Sigurimin e performancës mjedisore;
2. Kërkimin dhe dijen mjedisore;
3. Vlerësimin e impaktit mjedisor dhe licencimin;
4. Inspektimin dhe kontrollin tematik për respektimin e kërkesave ligjore e të kushteve mjedisore.

AKM-ja e shtrin veprimtarinë në të gjithë territorin e Republikës së Shqipërisë. Ajo organizohet në 2 nivele:

- a) Nivel qendror, përmes Drejtorisë së Përgjithshme;
- b) Nivel rajonal, nëpërmjet 4 (katër) agjencive rajonale të mjedisit (ARM).

Agjencia Kombëtare e Mjedisit, në përputhje me përgjegjësitë e veta, kryen këto detyra:

- Në lidhje me sigurimin e performancës mjedisore
- Në lidhje me kërkimin dhe dijen mjedisore:
- Në lidhje me vlerësimin e impaktit mjedisor dhe licencimin
- Në lidhje me inspektimin dhe kontrollin e veprimtarive lidhur me sektorin e mjedisit dhe ujërave:
- Në lidhje me ofrimin e shërbimeve mbështetëse:

Agjencia Kombëtare e Zonave të Mbrojtura (AKZM)

Agjencia Kombëtare e Zonave të Mbrojtura, e krijuar me Vendim të Këshillit të Ministrave Vendimi. Nr. 102, datë 4.2.2015, ka për qëllim menaxhimin, mbrojtjen, zhvillimin, zgjerimin dhe funksionimin e sipërfaqeve të zonave të mbrojtura në vendin tonë, që përbëjnë sot rreth 16% të territorit të Shqipërisë. AKZM menaxhon rrjetin e zonave të mbrojtura dhe rrjetet e tjera natyrore si Natura 2000 sipas planeve të menaxhimit të hartuara. AKZM monitoron dhe inventarizon florën dhe faunën në këto zona, si dhe një aspekt shumë i rëndësishëm është gjenerimi i të ardhurave nga shërbimet ndaj të tjerëve. AKZM do t'i përdorë këto të ardhura për të investuar në po këto zona. Agjencia Kombëtare e Zonave të Mbrojtura ka një staf prej 224 persona, nga të cilët 20 në zyrën qendrore dhe 204 në Administrata Rajonale të Zonave të Mbrojtura

- Menaxhon rrjetin e zonave të mbrojtura.
- Harton dhe zbaton planet e menaxhimit për zonat e mbrojtura.
- Propozon ndryshime dhe përmirësime të kuadrit ligjor e nënligjor për menaxhimin e ZM.

Agjencia Kombëtare e Bregdetit (AKB)

Agjencia Kombëtare e Bregdetit (AKB) është krijuar me VKM Nr.569, datë 17.07.2019, në mbështetje të nenit 100 të Kushtetutës, të pikës 2, të nenit 15, të ligjit Nr. 93/2015 "Për turizmin", të ndryshuar.

AKB-ja ka për mision mbrojtjen dhe zhvillimin e një mjedisi të qëndrueshëm të zonës bregdetare, nëpërmjet monitorimit dhe kontrollit të të gjithë potencialit ekzistues të zonës bregdetare e detare dhe pasurive mjedisore që përfshihen brenda saj, si dhe kontrollin e veprimtarive turistike në të gjithë territorin e Republikës së Shqipërisë në funksion të zhvillimit të qëndrueshëm të turizmit.

AKB-ja ka këto kompetenca/përgjegjësi:

- a) Sigurimin e performancës në zonat bregdetare;
- b) Organizimin e punës për menaxhimin e integruar të zonës bregdetare;
- c) Organizimin e punës për nxitjen e investimeve në zonën bregdetare;
- ç) Organizimin e punës për bashkërendimin e programeve, të projekteve zhvilluese me rëndësi për menaxhimin e integruar të zonës bregdetare;

d) Sigurimin e zhvillimit të qëndrueshëm të turizmit, nëpërmjet inspektimit dhe kontrollit të veprimtarive turistike.

AKB-ja e shtrin veprimtarinë e saj në të gjithë territorin e Republikës së Shqipërisë dhe në zonat, territoret, objektet e veprimtaritë që ndodhen ose zhvillohen, tërësisht ose pjesërisht, apo kanë ndikim në zonën bregdetare të Republikës së Shqipërisë.

AKB-ja organizohet në dy nivele:

- a) në nivel qendror, nëpërmjet drejtorisë qendrore;
- b) në nivel rajonal, nëpërmjet 4 (katër) agjencive rajonale

Agjencia Kombëtare e Pyjeve (AKP)

Agjencia Kombëtare e Pyjeve (AKP) është krijuar me VKM Nr.570, datë 17.07.2019 "Për krijimin, organizimin dhe funksionimin e Agjencisë Kombëtare të Pyjeve". AKP-ja ka si mision mirëqeverisjen e pyjeve, ruajtjen dhe zhvillimin e tyre, shfrytëzimin e qëndrueshëm e shumëfunksional të burimeve pyjore, si pasuri natyrore me rëndësi kombëtare.

AKP-ja ka këto përgjegjësi:

- a) Sigurimin e performancës në sektorin e pyjeve;
- b) Vlerësimin e gjendjes së pyjeve;
- c) Organizimin e punës për inventarizimin dhe kërkimin në fushën e pyjeve;
- ç) Organizimin e punës dhe hartimin e dokumenteve për menaxhimin e pyjeve;
- d) Organizimin e punës për monitorimin dhe kontrollin e pyjeve.

AKP-ja e shtrin veprimtarinë në të gjithë territorin e Republikës së Shqipërisë. Ajo organizohet në 2 nivele:

- a) Në nivel qendror nëpërmjet drejtorisë qendrore;
- b) Në nivel rajonal nëpërmjet 4 (katër) agjencive rajonale të pyjeve (këtu e më poshtë ARP).

1.3. Korniza ligjore e VSM

Aspektet ligjore mjedisore në Shqipëri janë përmbledhur në një paketë ligjore e cila ka ardhur në përmirësim e sipër duke filluar nga viti 2002.

Hartimi i Vlerësimit të Ndikimit në Mjedis (VNM) është një kërkesë e legjislativës shqiptare dhe atij evropian, mbështetur në Ligjin Nr 10431, datë 09.06.2011 "Për Mbrojtjen e Mjedisit".

Kuadri ligjor për Vlerësimin e Ndikimit në Mjedis përbëhet nga një sërë ligjesh dhe aktesh nënligjore.

Gjatë vitit 2011, janë miratuar edhe tre ligje të rëndësishme për mjedisin, të cilët kanë hyrë në fuqi në Shkurt 2013 dhe po kompletohen edhe me aktet e nevojshme nënligjore.

1. Ligji Nr.10431, datë 09.06.2011 "Për mbrojtjen e mjedisit", i ndryshuar me ligjin Nr.31/2013 dhe ndryshuar me ligjin Nr.53/2020, datë 30.04.2020
Ky ligj është plotësisht i përafuar me Direktivën 2004/35/KE të Parlamentit Evropian dhe Këshillit, datë 21 Prill 2004 "Mbi përgjegjësitë mjedisore, parandalimin dhe riparimin e dëmeve të mjedisit" të ndryshuar"

2. Ligji Nr.10440, datë 07.07.2011 "Për vlerësimin e ndikimit në mjedis", i ndryshuar me ligjin Nr.12/2015
Ky ligj është përafuar plotësisht me Direktiven 85/337/KEE të Këshillit, datë 27 Qershor 1985 "Mbi vlerësimin e efekteve të projekteve publike dhe private në mjedis", të ndryshuar.
3. Ligji Nr.10448, datë 14.07.2011 "Për Lejet e Mjedisit", i ndryshuar me ligjin Nr.60/2014, ndryshuar me Ligjin Nr.52/2020, datë 30.04.2020.
Ky ligj është përafuar plotësisht me Direktivat:
 - 2008/1/KE e Parlamentit Europian dhe Këshillit e 15 janarit 2008 "Mbi kontrollin dhe parandalimin e integruar të ndotjes", e ndryshuar
 - Direktivën 2001/80/KE e Parlamentit Europian dhe Këshillit e 23 Tetorit 2001 "Mbi kufizimin e shkarkimeve të disa ndotësve në ajër nga instalimet e mëdha me djegie"
4. Ligji Nr.91/2013 "Për vlerësimin Strategjik Mjedisor" i cili ka për qëllim të sigurojë mbrojtje të lartë të mjedisit dhe zhvillim të qëndrueshëm, përmes përfshirjes së çështjeve të mjedisit gjatë hartimit, miratimit, rishikimit, ndryshimit ose modifikimit të planeve a programeve me pasoja të mundshme negative në mjedis. Ligji përcakton institucionet dhe autoritete përkatëse, detyrat dhe përgjegjësitë e tyre, si dhe rregullat e procedurës për kryerjen e vlerësimit strategjik mjedisor. Ligji është përafuar me Direktivën 2001/42/KE, datë 27 qershor 2001.
 - VKM Nr.686, datë 29.07.2015 "Për miratimin e rregullave, të përgjegjësive e të afateve për zhvillimin e procedurës së Vlerësimit të Ndikimit në Mjedis (VNM) dhe procedurës së transferimit të vendimit e deklaratës mjedisore" ndryshuar me VKM Nr.714, date 06.11.2019.
 - Udhëzim Nr.7938, datë 17.07.2014 "Për përcaktimin e tarifave dhe vlerave përkatëse për shërbimet që kryen Ministria e Mjedisit për procesin e VNM-së
 - VKM Nr.247, datë 30.04.2014 "Për përcaktimin e rregullave, të kërkesave e të procedurave për informimin dhe përfshirjen e publikut në vendimmarrjen mjedisore"
 - VKM Nr.598, datë 01.07.2015 "Për përcaktimin e rregullave dhe të procedurave për Vlerësimin e Ndikimit në Mjedisin ndërkuftar"
 - VKM Nr.219, datë 11.03.2015 "Për përcaktimin e rregullave e të procedurave për konsultimin me grupet e interesit dhe me publikun, si dhe dëgjuesën publike gjatë procesit të vlerësimit strategjik mjedisor.
 - VKM Nr.620, datë 07.07.2015 "Për miratimin e rregullave dhe përgjegjësive dhe procedurave të dëtajuara për Vlerësimin Strategjik Mjedisor në Kontekstin ndërkuftar.
 - Legjislacioni sektorial në fushën e cilësisë së ajrit
 - Ligji Nr. 162/2014 "Për mbrojtjen e cilësisë së ajrit në mjedis"
 - Ligji Nr.8897 , datë 16.05.2002 "Për mbrojtjen e ajrit nga ndotja", i ndryshuar me ligjin Nr.10 266 , datë 15.04.2010 dhe Ligjin nr.28/2013, për disa ndryshime dhe shtesa në ligjin nr.8897, datë 16.05.2002 "Për mbrojtjen e ajrit nga ndotja"

- Vendim Nr. 352, datë 29.04.2015 "Për vlerësimin e cilësisë së ajrit të mjedisit dhe kërkesat për disa ndotës në lidhje me të"
 - Vendim Nr. 594, datë 10.09.2014 "Për miratimin e Strategjisë Kombëtare për cilësinë e ajrit të mjedisit"
 - Vendim Nr.781, datë 14.11.2012 "Për cilësinë e disa lëndëve të djegëshme, të lengëshme për përdorim termik, civil e industrial, si dhe për përdorim mjetet e transportit ujor (detar, lumor dhe liqenor)
 - Vendim Nr.248, datë 24.04.2003 "Për miratimin e normave të përkohshme të shkarkimeve në ajër dhe zbatimin e tyre"
 - Vendim Nr.435, datë 12.09.2002 "Për miratimin e normave të shkarkimeve në ajër në Republikën e Shqipërisë"
 - Vendim Nr.803, datë 04.12.2003 "Për miratimin e normave të cilësisë së ajrit"
 - Vendim Nr. 762, datë 16.09.2015 "Për miratimin e dokumentit për përcaktimin e kontributit kombëtar të piksynuar kundrejt arritjes së objektivit të konventës në kuadër të kombeve të bashkuara për ndryshimet klimatike"
 - Vendim Nr. 360, datë 29.04.2015 "Për miratimin e listës së ndotësve organikë të qëndrueshëm dhe përcaktimin e masave për prodhimin, importimin, vendosjen në treg dhe përdorimin e tyre"
 - Mbi funksionimin institucional
- VKM Nr.46, datë 29.01.2014 "Për krijimin dhe mënyren e organizimit e të funksionimit të Inspektoriatit shtetëror të mjedisit, pyjeve dhe ujrave"
 - VKM nr.47, datë 29.1.2014 "Për përcaktimin e rregullave për organizimin dhe funksionimin e Agjencisë Kombëtare të Mjedisit e të Agjencive Rajonale";

- Për pyjet dhe shërbimin pyjor

- Ligji Nr.57/2020, datë 30.04.2020 "Për pyjet"
- Ligji Nr.10120, datë 23.04.2009 "Për mbrojtjen e fondit të bimëve mjekësore, eterovajore e tanifere natyrore"
- Ligji Nr. 9663, datë 19.03.2007 "Për fondin kullosor", i ndyshuar
- Ligji nr. 5/2016, "Për shpalljen e moratoriumit në pyje në Republikën e Shqipërisë",
- VKM Nr. 433, datë 09.06.2016 "Për transferimin në pronësi të bashkive të pyjeve dhe të kullotave publike, sipas listave të inventarit dhe aktualisht në administrim të Ministrisë së Mjedisit të ish Komunave/Bashkive
- VKM Nr.434, datë 08.06.2016 "Disa ndyshime dhe shtesa në Vendimin Nr.1353 datë 10.10.2008 të Këshillit të Ministrave "Për përcaktimin e rregullave për paraqitjen e kërkesës mbajtjen dhe plotësimin e dokumentacionit teknik si dhe kriterëve e të procedurave të zvogëlimit të sipërfaqeve të vëllimit të fondit pyjor.
- VKM Nr.435, datë 08.06.2016 "Për disa ndyshime dhe shtesa në VKM Nr.1374, datë 10.10.2008 "Për përcaktimin e rregullave dhe procedurave që ndiqen për heqjen, shtimin dhe ndyshimin e destinacionit të fondit kullosor.
- VKM 438, datë 08.06.2016 "Për kriteret dhe rregullat e shfrytëzimit të pyjeve dhe shitjes së materialit drusor të prodhimeve të tjera pyjore e jopyjore.

- Zonat e Mbrojtura dhe Biodiversiteti

- Ligji nr. 9587, datë 20.07.2006 "Për mbrojtjen e biodiversitetit", i ndryshuar me ligjin Nr.37/2013 dhe Nr.68/2014
- Ligji nr.81/2017, datë 04.05.2017 "Për zonat e mbrojtura"
- Ligji Nr.10253, datë 11.03.2010 "Për gjuetinë", i ndryshuar me Ligjin Nr.43/2013
- Ligji nr. 10006, datë 23.10.2008 "Për mbrojtjen e faunës së egër", i ndryshuar me ligjin 41/2013
- VKM Nr.31, datë 20.01.2016 "Për miratimin e dokumentit të politikave strategjike për mbrojtjen e biodiversitetit"

- Mbi të drejtën e Informimit të Publikut të Ndikuar

- Ligji nr. 8672, datë 26.10.2000 "Për ratifikimin e Konventës së Aarhusit "Për të drejtën e publikut për të pasur informacion, për të marrë pjesë në vendimmarrje dhe për t'iu drejtuar gjykatës për çështjet e mjedisit";
- VKM nr. 16 datë 4.1.2012 "Për të drejtën e publikut për të pasur informacion mjedisor";
- Ligji nr. 9334, datë 16.12.2004 "Për aderimin e Republikës së Shqipërisë në Protokollin e Kiotos të Konventës Kuadër të Kombeve të Bashkuara për Ndryshimet Klimatike";
- VKM nr. 1553, datë 26.11.2008 "Krijimin e Autoritetit Kombëtar të Përcaktuar të mekanizmit të zhvillimit të pastër, në kuadër të zbatimit të angazhimeve të Protokollit të Kiotos".

- Zhurmat

- Ligji Nr.9774, datë 12.07.2007 "Për vlerësimin dhe administrimin e zhurmës në mjedis, i ndryshuar me ligjin Nr.39/2013
- Vendim Nr.587, datë 07.07.2010 "Për monitorimin dhe kontrollin e nivelit të zhurmave në qendrat urbane dhe turistike"
- Vendim Nr.123, datë 17.02.2011 "Për miratimin e planit kombëtar të veprimit për menaxhimin e zhurmave në mjedis"
- Vendimi Nr. 234, datë 25.05.2015 "Për miratimin e udhëzuesit për monitorimin e zhurmave dhe efekteve në shëndet".

- Mbetjet

- Ligji 10463, datë 22.09.2011 "Për menaxhimin e integruar të mbetjeve", ndryshuar me ligjin Nr.92/2016
- VKM Nr.575 datë 24.06.2015 "Për miratimin e kërkesave për menaxhimin e mbetjeve inerte"
- VKM Nr. 687, datë 29.07.2015 "Për miratimin e rregullave për mbajtjen, përditësimin dhe publikimin e statistikave të mbetjeve".
- VKM Nr.765, datë 07.11.2012 "Për miratimin e rregullave për grumbullimin e diferencuar dhe trajtimin e vajrave të përdorur"
- VKM Nr.229, datë 23.04.2014 "Për miratimin e rregullave për transferimin e mbetjeve jo të rrezikshme dhe informacionit që duhet të përfshihet në dokumentin e transferimit "
- VKM Nr.371, datë 11.06.2014 "Për miratimin e rregullave për dorëzimin e mbetjeve të rrezikshme dhe të dokumentit të dorëzimit të tyre"
- VKM nr.418, datë 25.06.2014 "Për grumbullimin e diferencuar të mbetjeve në burim"

Ujrat

- Ligji 111/2012 "Për menaxhimin e integruar të burimeve ujore"
- VKM Nr. 416, datë 13.05.2015 "Për miratimin e kushteve të përgjithshme e të posaçme, dokumenteve shoqëruese, afatit të vlefshmërisë, formularëve të aplikimit për autorizim dhe leje, procedurave të shqyrtimit e vendimmarrjes dhe formateve të autorizimit e lejes për përdorim të burimeve ujore"

II. PËRSHKRIM I OBJEKTIVAVE DHE QËLLIMIT KRYESOR TË PLANIT DHE PËRPUTHJES SË TIJ ME PLANE DHE PROGRAME TË TJERA QË LIDHEN ME TË

2.1. Tërmeti i Nëntorit 2019 dhe pasojat e tij

Në 26 Nëntor 2019 një tërmet me magnitudë 6.3 Richter në thellësi 38 km, goditi vendin. Epiqendra e tij ishte 22 km nga Durrësi dhe 30 km nga Tirana.

- 202,291 persona u prekën në vend: 47,263 në mënyrë direkte dhe 155,029 në mënyrë indirekte
- 51 humbje jete
- 17,000 persona të zhvendosur
- 11 Bashki në Gjendje të Fatkeqësisë Natyrore (VKM nr. 750 of 27.12.2019, i ndryshuar) Përfshirë edhe 2 bashkitë më të populluara, urbanizuara dhe zhvilluara (Tirana dhe Durrësi). Bashkitë më të prekura ishin: Shijak, Durrës, Krujë, Tirana, Kamëz, Kavajë, Kurbin and Lezhë.

Tërmeti i 26 nëntorit shkaktoi një dëm të konsiderueshëm për ekonominë shqiptare, duke u përlogaritur në 6.4 për qind të prodhimit të brendshëm bruto, ndërkohë që efekti i tij parashikohet të shtrihet shumë gjatë në kohë dhe e vetmja dritë jeshile mbeten donacionet e huaja. Sipas raportit të përgatitur nga qeveria shqiptare, në bashkëpunim me Bashkimin Europian, Kombet e Bashkuara dhe Bankën Botërore, rezultoi se tërmeti ka ndikuar jo pak në ekonomi, ku vetëm për vitin 2019, rritja ekonomike u ul me 0.5% nga parashikimi, ndërsa pritet që rënie të ketë dhe për vitin 2020 dhe vitin 2021. Ndërsa nevojat më urgjente lindin për vitin e parë pas katastrofës, ku për programin e rindërtimit përlogaritet që vetëm për vitin 2020 duhen të paktën 544 milionë euro, ndërsa deri tani janë siguruar vetëm 164 milionë euro.

Qeveria shqiptare publikoi sot raportin përfundimtar për dëmet e tërmetit të 26 nëntorit 2019. Dëmet llogariten në 985 milion euro, ndërsa për rimëkëmbjen duhen 1,076 miliardë euro.

Sipas raportit të publikuar, shumica e dëmit është regjistruar në sektorin e strehimit (78,5%), e ndjekur nga sektori prodhues (8,4%) dhe sektori i edukimit (7,5%) Vlerësimi zbulon se efekti i përgjithshëm i katastrofës në 11 bashki arrin në 985.1 milionë euro, nga të cilat 843.9 milion euro përfaqëson vlerën e asetet fizike të shkatërruara dhe 141.2 milionë euro i referohen humbjeve.

Në lidhje me shpërndarjen gjeografike të dëmeve dhe humbjeve, bashkia e Durrësit ishte dërrmuese më e prekur me 303.8 milionë euro, ose 32,4% të dëmit dhe humbjeve totale, e ndjekur nga Tirana me 284.3 milionë euro, ose 30%, dhe së treti Kruja me 84.2 milionë euro ose 9%.

Nevojat totale për rikuperim janë 1,076.15 miliardë euro në të gjithë sektorët dhe për 11 bashkitë e prekura.

Nevojat vetëm në sektorin e banesave janë 802.86 milionë euro. Janë 11 490 njësi banimi të prishura ose plotësisht të shkatërruara për tu rindërtuar dhe 83 745 njësi banimi të prishura pjesërisht ose lehtë për t'u riparuar dhe përshtatur. Rimëkëmbja në sektorin e arsimit do të kushtojë rreth 95 milionë euro. Gjithsej numërohen 321 institucione arsimore të dëmtuara.

Rikuperimi në sektorin e shëndetësisë kërkon 14.5 milionë euro. Në sistemin shëndetësor numërohen 36 qendra shëndetësore të dëmtuara. Nga këto 22 qendra janë primare shëndetësore, 3 spitale rajonale, 9 spitale universitare, 2 spitale qytetesh dhe 10 qendra shëndetësore.

Rikuperimi për sektorin e infrastrukturës do të jetë 61 milionë euro. Brenda sektorit të infrastrukturës, mbi gjysma e nevojave të rimëkëmbjes janë në nën sektorët e ndërtesave të energjisë dhe qeverisë, përkatësisht me 12.9 milionë euro dhe 26.5 milionë, ndërsa infrastruktura komunitare llogaritet 10.5 milionë euro. Janë 43 ndërtesa qeveritare të administratës lokale të dëmtuara, 2 argjinatura lumenjsh, 1 digë dhe një burg. Po ashtu nevojitet ndërhyrje në 5 rrjeta mbrojtëse rrugore dhe 33 zyra administratash.

Rimëkëmbja në sektorin e bujqësisë kërkon një fond prej 5.7 milionë eurosh, ndërsa për rikuperimin e rrjetit të ujësjetllës kanalizimeve nevojiten 1 milion euro. Në sektorin e bujqësisë llogariten dëme në makineri dhe lëndë të para, si dhe dëmtime argjinaturash dhe sisteme kullimi, kryesisht në zonën e Durrësit. Nevojat për rimëkëmbjen e sektorit të prodhimtarisë llogariten 51.8 milionë euro. Ato janë të përqendruara në nën sektorin e biznesit dhe punësimit (prodhim dhe tregti) me 27.84 milionë euro.

Numërohen gjithsej 714 sipërmarrje të dëmtuara. Si pasojë kemi 438 të papuna në 56 fabrika dhe 124 të papunë së sektorin e tregtisë. Në sektorin e turizmit numërohen 18 struktura akomoduese të dëmtuara dhe 42 struktura shërbimi (bar/restorante?). Si pasojë qeveria parashikon rënie e numrit të turistëve që do të frekuentojnë vendin në periudhën 2020-2022. Nevojat për rindërtim të aseteve të trashëgimisë kulturore llogariten 7.4 milionë euro. Janë gjithsej 2 muzeume kombëtare dhe 3 lokalë të pa sigurt për publikun që janë mbyllur dhe 11 monumente kulture të prekura. Ndërsa për mbrojtjen civile dhe reduktimin e rrezikut të katastrofave nevojiten 48.2 milionë euro.

2.2. Programi i Rindërtimit

Qeveria Shqiptare është duke zbatuar "Programin e Rindërtimit të Infrastrukturës së dëmtuar nga pasojat e tërmetit të Nëntorit 2019", e cila do të vihet në shërbim të qytetarëve të prekur nga fatkeqësia natyrore, bazuar në parimin "ndërto përsëri më mirë". Programi ka si komponent të tij ndër të tjera dhe rikonstruksionin dhe ndërtimin e infrastrukturës publike dhe krtike në zonat e reja dhe atyre të dëmtuara, të shpallura për zhvillim të detyruar në territorin e bashkive Durrës, Kavajë, Krujë, Kurbin, Lezhë, Shijak, Vorë, Kamez dhe Rrogozhinë. Rikonstruksioni dhe ndërtimi i tyre mund të bëhet në mënyrë të grupuar ose veç e veç sipas përcaktimit të shesheve të ndërtimit të caktuara në Planet e Detyruara Vendore.

Synimi dhe Objektivat: Synimi i ndërhyrjes- në infrastrukturë është vënia në funksionim e objekteve të banimit dhe atyre sociale e administrative, duke garantuar infrastrukturën e duhur të shërbimeve të transportit dhe atyre utilitare të rrjeteve të furnizimit, në shërbim të banorëve të zonave për zhvillim të detyruar, duke patur si objektiv projektimin, ndërtimin dhe vënien në funksionim dhe dorëzimin e infrastrukturës rrugore, furnizimit me ujë, energji, telefoni, largimit të ujrave të ndotur dhe shiut dhe hapësirave urbane, rekreative dhe sportive në të gjitha zonat e reja apo të dëmtuara për zhvillim.

Procesi i rindërtimit dhe programet e tij

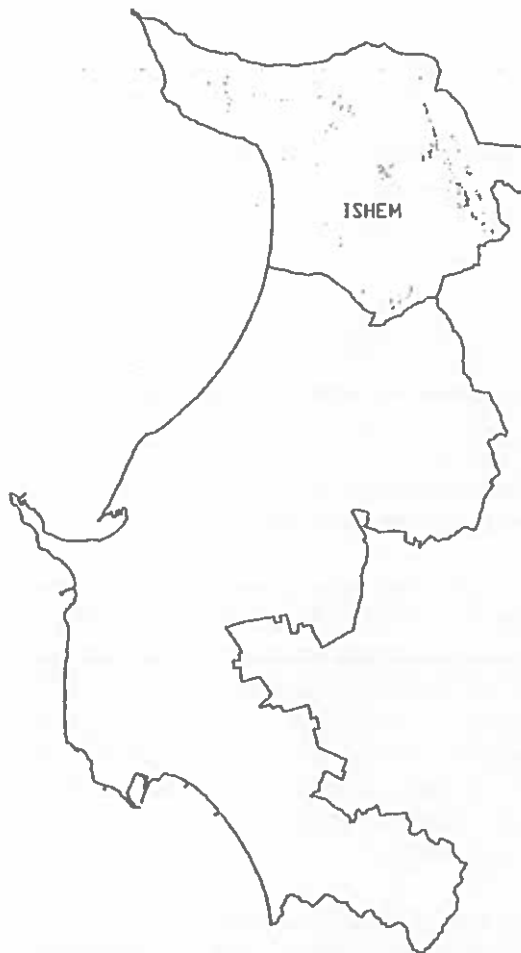
1. Procesi i rindërtimit është një proces i integruar zhvillimi i përbërë nga disa programe, në funksion të përmirësimit të kushteve të jetesës dhe të shëndetit pas shpalljes së gjendjes së fatkeqësisë natyrore, që përcaktohen në këtë nen.
2. Programi i zhvillimit të objekteve të reja që përbëhet nga këto nënprograme:
 - a) Zhvillimi i objekteve të reja dhe i zonave të reja për zhvillim, përfshirë infrastrukturën publike përkatëse, si dhe rikonstrukcioni i ndërtesave ekzistuese të dëmtuara dhe të infrastrukturës publike nga autoritetet shtetërore;
 - b) Zhvillimi i objekteve të reja dhe zonave të reja për zhvillim, përfshirë infrastrukturën publike përkatëse, si dhe rikonstrukcioni i ndërtesave ekzistuese të dëmtuara dhe i infrastrukturës publike, nga autoritetet shtetërore nga donatorët;
 - c) Rindërtimi i ndërtesave të shembura nga fatkeqësia natyrore në të njëjtin truall;
 - d) Programi i bashkëpunimit për ndërtime në bashkëpunim me sektorin privat.
3. Programi i ndërtimit të infrastrukturës publike kur nuk është pjesë e programeve të tjera të parashikuara në këtë ligj, dhe të infrastrukturës kritike është programi me anë të të cilit me financim nga fondi i rindërtimit apo nga donatorët ndërtohen ose rikonstruktohen objekte të infrastrukturës publike dhe kritike nga njësitë zbatuese.

2.3. Gjëndja aktuale, Bashkinë Durrës, Njësia Administrative Ishëm

Zona e demtuar ne Bashkinë Durrës shtrihet ne territorin e njesise administrative Ishem. Zona e demtuar perbehet nga shumatorja e territoreve te banesave individuale, te vleresuara nga akt ekspertizat e Institutit te Ndertimit "per shembje".

Nisur nga parimi i rindërtimit në të njëjtin territor, objektet e reja te banimit, banesa individuale jane rindertuar po ne te njejten parcele, ku ishte banesa e demtuar, duke zbatuar projektet model te banesave individuale.

Rindertimi do te behet sipas percaktimeve te VKM nr.5/2020, mbi bazen e perberjes familjare. Ne rastet kur eshte vleresuar i pamundur rindertimi ne te njejten parcele, per arsye te papershtatshmerise se tokes, mungeses se aksesit, apo pamjaftueshmerise se parceses, keto objekte kane kaluar per transferim



Pas tërmetit të 26 Nëntorit 2019, shumë ndërtesa pësuan dëmtime të rënda dhe u cilësuan të rrezikshme për banorët e kësaj zone.

Zonat e dëmtuara u identifikuan nga Bashkitë me ndihmën e Insitutit të Ndërtimit dhe u propozuan për miratim në Komisionin Shtetëror të Rindërtimit, së bashku me programin që do të zhvillohet në to.

Programi i propozuar përfshin kapacitetin e familjeve që priten të akomodohen në zonat e dëmtuara, të grupuara sipas tipologjisë së familjes, 1-2 anëtarë; 3-4 anëtarë; 4+ anëtarë. Programi shoqërohet edhe me parashikime për përmirësime të infrastrukturës publike/ kritike. Shuma e sipërfaqeve të zonave të dëmtuara në studim është 4,4 ha.

Zona e dëmtuara në Bashkinë Durrës shtrihen në territorin e njesise administrative, Ishem. Zona e dëmtuar përbëhet nga shumatorja e territoreve të banesave individuale, të vlerësuara nga akt ekspertizat e Institutit të Ndërtimit "për shembje". Nisur nga parimi i rindërtimit në të njëjtin territor, objektet e reja të banimit, banesa individuale do të rindërtohen po në të njëjtën parcelë, ku ishte banesa e dëmtuar, duke zbatuar projektet model të banesave individuale. Rindërtimi do të bëhet sipas përcaktimeve të VKM nr.5/2020, mbi bazën e përbërjes familjare.

2.4. Plani i propozuar për rindërtimin e shtëpive individuale në Bashkinë Durrës, Njësia Administrative Ishëm

Banesat për rindërtim në Bashkinë Durrës, janë të shpërndara në të gjithë territorin e njësise Administrative të Ishmit. Instituti i Ndërtimit pas vlerësimit në territor të banesave ka plotësuar akt ekspertizat me ndërtesat e përcaktuara si jo të përshatshme për banim, të cilat do të shëmben.

Nisur nga parimi i përcaktuar në termat e referencës, për rindërtimin në të njëjtin territor, objektet e reja të banimit individual do të rindërtohen po në të njëjtën parcelë ku ndodhej më parë banesa e dëmtuar. Në varësi të përberjes familjare janë vendosur në dispozicion tre tipologji të ndryshme banimi sipas përcaktimeve në VKM nr.5/2020. Kështu për familjet me 1 deri 2 anëtarë do të ndërtohet tipologjia 1+1, për familjet me 3 deri në 4 anëtarë do të kemi banesat 2+1 dhe së fundmi për familjet që kanë më tepër se 4 anëtarë do të përdoret tipologjia 3+1.

Projekti për rindërtimin e shtëpive individuale në zonat e prekura nga tërmeti bazohet në tre modele me kosto të ulët dhe efikasitet energjie. Këto modele janë të trajtuara në formën e moduleve me lirshmëri kompozicionale në vetëvete dhe në raport me kontekstin. Duke marrë në konsideratë vendosjen e tyre në kompozime të ndryshme lidhur me hapësira publike apo shërbime. Organizimi i planimetrisë është i trajtuar në formë modulare në mënyrë që mund të shumëfishohet apo zgjerohet në mënyrë logjike me dhoma apo hapësira shtesë sipas nevojës. Tipologjitë e shtëpive model janë të qëndrueshme dhe ofrojnë komoditet optimal jetese për banorët, ndërkohë që sigurojnë jetëgjatësi të ndërtesës.

Shtëpitë aksesohen nga fasada kryesore e cila është e orientuar nga rruga e cila lidh këto module me njëra tjetrën dhe pjesën tjetër të zonës. Përpos oborrit të përparmë, shtëpitë kanë edhe një oborr të pasmë i cili aksesohet në mënyrë direkte nga ambientet e brendshme. Ky oborr lidhet me një kopsht individual i cili do të përdoret për prodhim bujqësor.

Objektet janë njëkatëshe. Kuota 0.00 e shtëpisë është 50 cm e ngritur nga niveli i tokës dhe është e mbështetur mbi një strukturë betoni të përforcuar. Konstruksioni i përdorur është beton-arme dhe tullë.

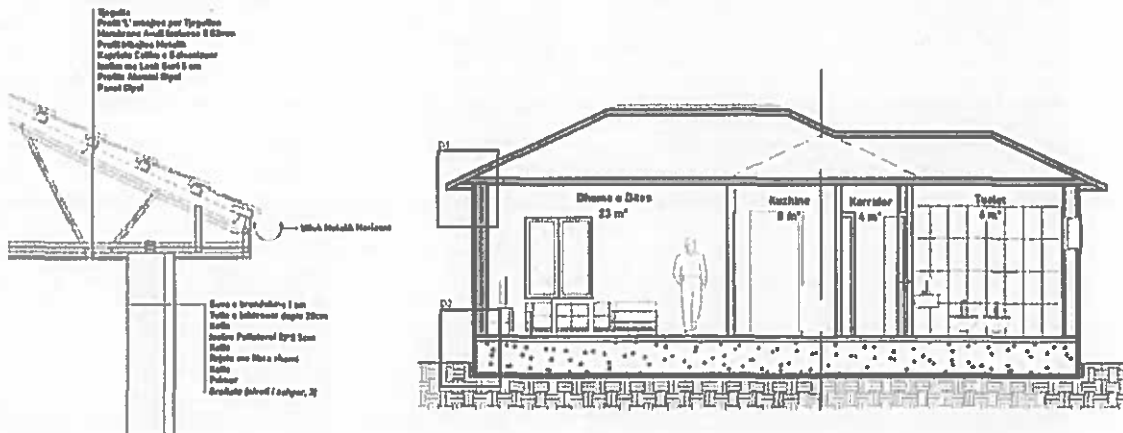
Modelet janë të gjitha njëkatëshe, të cilat përmbajnë një, dy, apo tre dhoma gjumi, me sipërfaqe banimi respektivisht 70 m², 80 m² dhe 105.1 m².

STRUKTURA E PËRGJITHSHME DHE SPECIFIKIME

Objektet janë njëkatëshe. Kuota 0.00 e shtëpisë është 50 cm e ngritur nga niveli i tokës dhe është e mbështetur mbi një strukturë betoni të përforcuar. Konstruksioni i përdorur është beton-arme dhe tullë.

Struktura është e mbështetur në një sistem kolonash b/a 25x25 cm dhe lartësi 280 cm. Muret e jashtme janë prej tulle 20 cm, dhe të termoizoluara me kapot, punim me kokrriza të ashpëra. Në përbërjen e tij sistemi kapot përmban veshjen e fasadës me polisterol t=5cm, rrjetë lidhëse dhe rifinitura punim grafiato e ashpër, niveli 3. Muret e brendshme janë prej tulle 10cm dhe suva. Çatia është sistem kapriatë çeliku me pjerrësi 25 gradë. Është e izoluar me lesh guri t=5cm. Përgjatë

pjerrësisë ka një shtresë OSB 11mm dhe membranë avull-izoluese 0.02mm. Tjegullat janë të fiksuara me profile mbajtëse. Grumbullimi dhe shkarkimi i ujërave të shiut bëhet nëpërmjet ullikut horizontal përgjatë gjithë perimetrit të catisë, dhe atyre vertikale.



Dera e jashtme është metalike me përmasa 95x220 cm. Dyert e brendshme janë druri dhe me përmasa 90x220 cm dhe 85x220 për tualetin. Dritaret janë material PVC dhe janë menduar të tre llojeve të cilat janë shumëfish të njëra- tjetrës, 60x60 cm për tualetin dhe 60x150 cm, 120x150 cm për pjesën tjetër të shtëpisë. Orientimi i tyre mundëson ventilim të tërthortë dhe redukton urat termike për të rritur komoditetin termik. Janë përdorur dritare termike me dopio- xham dhe kanatë hijëzues për mbrojtjen nga dielli.

PËRSHKRIMI I PROJEKTIT ARKITEKTONIK

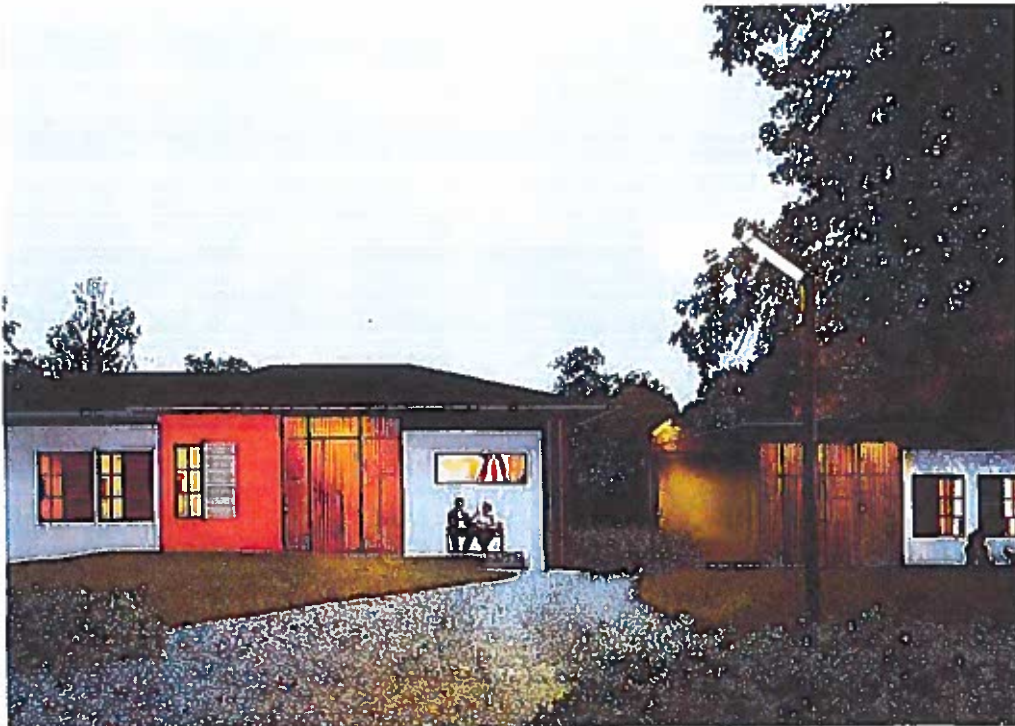
Modelet janë njëkatëshe, të cilat përmbajnë një, dy, apo tre dhoma gjumi, me sipërfaqe banimi 70 m², 80 m² dhe 105.1 m² respektivisht. Në secilin model hyrja shoqërohet nga një verandë e përparme e cila lidhet me parahyrjen e shtëpisë, një hapësirë "tampon" ku përdoren vettratat e xhamit dhe profile hijëzuese, e cila ndihmon në efikasitetin termik të hyrjes së shtëpisë. Planimetria është kompakte, hyrja e shtëpisë trajtohet si një hapësirë shpërndarëse midis dhomës së ditës dhe dhomave të gjumit. Secila tiplogji ka një kuzhinë, e cila është e paisur me instalimet e nevojshme për lavapjatë dhe lavastovilje. Nga kuzhina dhe dhomat e ditës ka dalje në oborrin e pasmë të shtëpisë. Tualeti përfshin WC, lavaman, dush, dhe instalimet e nevojshme për ngrohës uji dhe makineri larëse. Hapësirat e brendshme do të shtrohen me pllakë.

Fasadat e shtëpive do të trajtohen me ngjyra të ndryshme bazuar në paletën e propozuar. Ku muret me punim të ashpër në exterior apo të lëmuar në interior, do të lyhen me bojë hidroplastike sipas kodeve të paracaktuara në paletë. Me të njëjtën logjikë do të trajtohen edhe elementët hijëzues.



Figura _ Tre tipologjitë e ndryshme të banesave

Në banesat e Bashkisë Durrës, Njesia Administrative Ishem nga 278 rastet e studiuara do të kemi 57 banesa të tipologjisë 1+1, 102 banesa të tipologjisë 2+1 dhe 119 banesa Te gjitha tpologjite e ndërtimit do te ndertoehen brenda territorit te Njesise Administrative Ishem.



III. PËRSHKRIM I METODIKËS SË ZBATUAR PËR HARTIMIN E RAPORTIT TË VSM, VËSHTIRËSITË E HASURA DHE BURIMET E INFORMACIONIT EKZISTUES

3.1. Hyrje dhe procedura

Raporti i VSM, Hartohet në zbatim të ligjit 9112013 "Për Vlerësimin Strategjik Mjedisor", i cili është hartuar si pjesë e Direktivës Evropiane 2001/42 KE. Struktura e këtij studimi ndjek gjithçka që propozohet në Ligjin 91/2013 "Për Vlerësimin Strategjik Mjedisor". Sipas Ligjit 91/2013, ndiqet procedura e mëposhtme:

- Së pari realizohet një konsultim paraprak me grupet e interesit, ku paraqiten a) koncepti i Vlerësimit Strategjik të Ndikimit në Mjedis, b) procedurat për aplikimin e Vlerësimit Strategjik Mjedisor, c) faktorët e rëndësishëm mjedisorë të Bashkisë që pritet të preken nga propozime e Planit, dhe d) realizohet diskutim me qëllim që palët e interesit të shprehin pikëpamjet e tyre mbi ndikimin mjedisor të PPV dhe të regjistronen shqetësimet e tyre në lidhje me çështjet e mjedisit.
- Në vazhdim përgatitet dhe dorëzohet Vlerësimi Strategjik i Ndikimeve në Mjedis (buletin dhe harta shoqëruese), me strukturën dhe përmbajtjen, në pajtim me Ligjin 91/2013 "Për Vlerësimin Strategjik Mjedisor".
- Realizohet konsultim në lidhje me gjetjet e Vlerësimit Strategjik të Ndikimit në Mjedis, në lidhje me ndikimin mjedisor të Planit.
- Së fundi, duke marrë parasysh gjetjet dhe rezultatet e dy konsultimeve - të VSM dhe të Planit, hartohet Vlerësimi përfundimtar Strategjik i Ndikimit në Mjedis, miratimi i të cilit përbën një parakusht për miratimin përkatës të Planit.

3.2. Informacion i përgjithshëm i VSM

Një nga vizionet më moderne për vlerësimin e ndikimit në mjedis është institucioni i Vlerësimit Strategjik Mjedisor, i cili zbatohet përmes hartimit të një studimi mjedisor, në fazën primare të një plani strategjik zhvillimi, në nivel politik ("Policy"), projekti (cplani»), programi (eprogram»), domethënë jo të një projekti individual. Ky studim mjedisor quhet Vlerësim Strategjik Mjedisor (VSM) dhe në Evropë gjen zbatim vetëm në plane dhe programe - dhe jo në politika - në përputhje me Direktivën 2001/42 KE. Në literaturën ndërkombëtare referimi i parë për Vlerësimin Strategjik Mjedisor, sipas Noble (2010), kryhet nga Eood& Djeddour në vitin 1989, të cilët e përmendin si vlerësim mjedisor të politikave, planeve dhe programeve, i cili ka një karakter strategjik në lidhje me atë të projekteve individuale.

VSM merr parasysh objektivat e përgjithshme të zhvillimit të një vendi apo rajoni, efektet kumulative të planifikimit strategjik të propozuar, problemet globale mjedisore, duke lidhur planifikimin strategjik me to (p.sh. efekti serë), por edhe gjithë

çështjet e tjera të zhvillimit të qëndrueshëm, për të cilat janë zhvilluar strategji evropiane dhe kombëtare dhe janë vendosur objektiva konkrete p.sh. reduktim të ndotësve serë, menaxhim të integruar të burimeve ujore në nivel baseni, menaxhim të qëndrueshëm të mbetjeve të ngurta dhe të lëngshme, etj.

VSM është një vlerësim i parë i skenarëve alternativë dhe i propozimeve që kanë lidhje me planet e propozuara apo tashmë të miratuara, me programe dhe politika, në kuadër të një vizioni më të gjerë strategjik mjedisor dhe të një sërë objektivash që duhen plotësuar. Qëllimi është që ky vlerësim të drejtojë për nga përzgjedhja e alternativave më të mira, me qëllim që në planifikim të arrihet efekti i dëshiruar (Noble, 2000).

- VSM përbën një proces kompleks dhe të strukturuar, që ka si qëllim vlerësimin e ndikimit në mjedis të propozimeve strategjike (të politikave, planeve, programeve) dhe propozimin e masave të mundshme për të trajtuar ose ndaluar efektet apo masat të karakterit parandalues për shmangien e shfaqjes së ndikimeve apo nxitjen e ndikimeve/efekteve pozitive të propozimeve strategjike në mjedis. Ky proces përfshin edhe një raport me shkrim me rezultatet e konsultimeve. Rezultatet e këtij procesi përdoren nga autoritetet kompetente gjatë vendimmarrjes për zbatimin e planifikimit strategjik (Risse et al., 2003).
- VSM përbën një proces sistematik për vlerësimin e ndikimeve mjedisore nga politikat, planet dhe programet e propozuara, me qëllim për tu siguruar se merren parasysh, qysh në një fazë të hershme të procedurës së vendimmarrjes, çështjet mjedisore të propozimeve të tyre, në kombinim me parametra ekonomike dhe sociale (Sadler dhe Verheem, 1996). Ky përkufizim thekson se VSM përbën një proces të tërë - merr pjesë paralelisht me procesin e planifikimit strategjik - dhe nënvizon se rezultatet e VSM merren parasysh në vendimet përfundimtare mbi planifikimin strategjik (Glasson et al, 2012.). Theksohet se ky përkufizim është ndër të parët që është dhënë për VSM dhe mbulon plotësisht objektin e tij, dhe referohet në pjesën më të madhe të punimeve dhe artikujve shkencorë që kanë si objekt VSM.
- VSM përbën një mjet të rëndësishëm i cili ndihmon që faktorët mjedisorë të përfshihen në marrjen e vendimeve në nivel strategjik dhe për rrjedhim, ofron një përpjekje efektive në arritjen e qëllimit për një zhvillim të qëndrueshëm (Therivel dhe Partidario, 1996). Siguron integrimin e çështjeve mjedisore që nga fillimi i procesit të vendimmarrjes, siguron një kuadër për vazhdimësinë e veprimeve në nivel të propozimeve strategjike, kontribuon në politikën e zgjeruar të planifikimit dhe ka potencial të identifikojë ndikime të mundshme mjedisore që në fazat e hershme, para se të zhvillohen planet strategjike dhe programet (Desrmond, 2007).

VSM vlerëson ndikimin e politikave, planeve dhe programeve në nivel strategjik, si rrjedhim, kërkohen metodologji të ndryshme të vlerësimit mjedisor të ndikimeve në lidhje me ato të Studimeve të Ndikimeve Mjedisore të projekteve individuale dhe ka shumë vështirësi, pasi p.sh. nga një plan apo një program mund të gjenerojnë shumë projekte të ndryshme në zbatim të tyre (Dalal-Clayton dhe Sadler, 2003). Gjithashtu, ndarja ndërmjet politikave, planeve dhe programeve është shpeshherë

fluide dhe e paqartë, pasi nuk ka kufijë të qarta ndarës ndërmjet tyre dhe në lidhje me propozimet që ato bëjnë. Në qoftë se merret parasysh akoma edhe ekzistenca e një numri të madh projektesh dhe programesh mbi tema të ndryshme p.sh. energjia, transporti, turizmi, akuakultura, industria etj dhe shpesh herë ka mbi vendosje në propozimet e tyre, atëherë është e kuptueshme se po zhvillohet një kompleksitet edhe në vlerësimin përkatës të ndikimit të tyre në mjedis përmes VSM (Fischer, 2003). Së fundi, VSM, në varësi të fushës së tyre të zbatimit, ndahen në VSM të bazuara në politika («Policy-based SEA»), domethënë në thelb në politika qeveritare, VSM sektoriale për planet dhe programet përkatëse p.sh. për turizmin, zhvillimin industrial, menaxhimin e zonave bregdetare apo zonat malore, promovimin e burimeve të ripërtëritshme të energjisë, etj, dhe VSM hapësinore që kanë lidhje me nivele të ndryshme të planeve ose programeve hapësinore që kanë referencë në zona të veçanta gjeografike në të cilat zbatohen planet dhe programet në fjalë (Noble, 2010)

3.3. Rëndësia e VSM

VSM kërkohet që të mbulojë një "boshllëk" të institucionit të Vlerësimit të Ndikimit në Mjedis të projekteve dhe aktiviteteve, dmth, VSM kanë mundësinë të mbulojnë disa të meta të Vlerësimeve të Ndikimit në Mjedis. (Therivel dhe Partidario, 1996):

- VSM janë të dobishme për shkak se ato kontribuojnë në konfigurimin e një kuadri strategjik - plani ose programi - më miqësor për mjedisin, brenda të cilit do të ndërtohen në të ardhmen projekte të ndryshme zhvillimore dhe projektete infrastrukturës (Wood, 2003). Është karakteristikë, ndërsa në Vlerësimet e Ndikimit në Mjedis shqyrtohen ndikimet mjedisore të një veprimi të planifikuar zhvillimi, me qëllim minimizimin e tyre, me VSM ngrihen pyetje me karakter parandalues, në lidhje me cilat alternativë zhvillimi është më e mirë dhe cilat objektiva duhet të plotësohen në të ardhmen (Noble, 2010).
- Vlerësimi i Ndikimit në Mjedis nuk marrin parasysh efektet kumulative që rezultojnë nga projekte të tjera dhe aktivitetet në zonën e studimit, të cilat mund të jenë në fazën e ndërtimit apo funksionimit (Glassonetal., 2012), ndërsa VSM kanë mundësinë të vlerësojnë ndikimet kumulative.
- VSM kanë mundësi për të vlerësuar në mënyrë mjedisore propozimet alternative të planeve dhe programeve, në mënyrë që zgjidhet për çdo herë ajo që është më miqësore me mjedisin, ndërsa Vlerësimet e Ndikimit në Mjedis shpesh herë nuk mund të merren me projekte alternative apo masa alternative për trajtimin e ndikimeve, sepse variantet e skenarëve alternativë kufizohen nga hartimi i projektit në nivel strategjik, i cili është paraprirë në kohë (Glassonetal., 2012).

Vlerësimi i Ndikimit në Mjedis shumë herë është i nevojshëm të hartohet në një periudhë kohore të shkurtër, ose përshkak të kufizimeve financiare, ose që të mos vonohet ndërtimi i projektit të propozuar. Kjo ndihmon për të reduktuar materialin e mbledhur të informacionit dhe cilësisë së analizës së tij. Përkatësisht e reduktuar dhe e dobët mund të jetë edhe përfshirja e qytetarëve në procesin Vlerësimit të Ndikimit në Mjedis (Glassonetal., 2012). Përkundrazi, VSM për shkak se shqyrtojnë planet dhe programet që kanë natyrë strategjike, paraqesin plotësinë paraqitjen e të dhënave mbi mjedisin ekzistues. Nga ana tjetër, kur një VSM është hartuar në

stadet fillestare të procedurës së vendimmarrjes dhe i cili përshkruan gjithë potencialin e mundshëm të zhvillimit të një rajoni, përmes planifikimit strategjik të tij, atëherë sigurohen zgjidhje alternative, mirren në konsideratë ndikimet kumulative, sigurohet përfshirja e qytetarëve në këto procedura dhe vendimet për projekte të veçuara merren përmes një mjedisi parandalues, i cili është paracaktuar përmes VSM (Therivel, 2004). VSM mund të kontribuojë në mënyrë të konsiderueshme në zhvillimin e qëndrueshëm, pasi shtrin parimet dhe teknikat e Vlerësimit të Ndikimit në Mjedis në një nivel më strategjik. Kjo do të nënkuptonte adaptimin e problematikës së parametrave mjedisorë në proceset e vendimmarrjes në të gjitha nivelet: të politikave, të planeve dhe të programeve (Arce dhe GULLON, 2000). Si rrjedhim, studiohen pasojat mjedisore dhe masat për ti përballuar ato në nivel strategjik, ndërsa ka dhe transparencë më të madhe në procesin e vendimmarrjes dhe një përfshirje më efektive të qytetarëve. Por që një VSM të mund të përshkruhet si "i qëndrueshëm", duhet të mos ketë si qëllim të vetëm minimizimin e ndikimeve të një plani apo programi në mjedis, por të formësojë veprimet dhe objektivat e tyre, në mënyrë të tillë që ato të plotësojnë kriteret e objektivat afatmesme të zhvillimit të qëndrueshëm.

Gjithashtu, VSM merr në konsideratë projektet afat-gjatë dhe të një shkalle më të madhe, kështu ai mund të përqëndrohet në rrugë të ndryshme ose alternative që çojnë në arritjen e objektivave specifike mjedisore të planeve ose programeve. Për më tepër, shqyrtimi i zgjidhjeve alternative nga VSM, sipas Noble (2000), përbën kusht kyç për arritjen e zhvillimit të qëndrueshëm, pasi gjatë njohjes së zgjidhjeve alternative, kërkohet përfshirja e elementëve socioekonomike dhe biofizike, por edhe mirëkuptimi i lidhjes së tyre të ndërsjellë dhe të ndërvarur. Për të përcaktuar se cilat nga zgjidhjet alternative kanë më shumë gjasa për të kontribuar në qëndrueshmërinë, është e nevojshme të përcaktohen kriteret në bazë të të cilave merren vendimet e zbatimit të planifikimit strategjik.

Këto kritere janë të lidhura kryesisht me besueshmërinë e procesit të VSM p.sh. në çështjet e konsultimit, por dhe të materialeve të informimit që përdoren. Përveç kësaj, VSM inkurajon konsultimet në mes të palëve të përfshira dhe institucioneve, dhe forcon pjesëmarrjen publike akoma edhe në konsultimin e vet projektit ose programit të propozuar. Përmes konsultimeve të kryera me palët e interesuara, si pjesë e procesit të VSM, është e mundur 'ë identifikohen çështje, nevoja, shqetësime, vlera dhe ide nga ato grupe dhe pjesë të shoqërisë që mund të preken nga një politikë e veçantë, një plan ose një program (Dalal-Clayton dhe Sadler, 1999). Përveç sa më sipër, von Seht (1999) thekson përfitime edhe më konkrete nga zbatimi i VSM të cilat kanë lidhje me sa më poshtë:

- Rrit ndjeshëm promovimin e parimit parandalues në lidhje me Vlerësimin e Ndikimit në Mjedis të projekteve dhe aktiviteteve.
- Detyron planet dhe programet strategjike për të shqyrtuar akoma edhe më shumë zgjidhje alternative, skenarë dhe propozime.
- Rrit shanset për vlerësimin e efekteve kumulative, ndikimeve sinergjike dhe indirekte, në krahasim me Vlerësimin e Ndikimit në Mjedis të projekteve.
- Lidh ndikimet e pritura me problemet rajonale dhe globale të mjedisit.
- Forcon transparencën dhe besueshmërinë e proceseve vendimmarrëse, pasi nxit konsultimet dhe kontribuon në ndërgjegjësimin social.

- Ofron më shumë besim tek investitorët e mundshëm dhe të kushtëzuar, kontribuon në hartimin e Studimeve më të mira të Ndikimeve në Mjedis, ndërsa njëkohësisht në disa raste është i mundur edhe reduktimi i kohës së nevojshme për lejen mjedisore të disa projekteve dhe aktiviteteve.

3.4. Problemet në zbatimin e VSM

VSM përballet me një numër çështjesh teknike dhe procedurale, probleme të natyrave të ndryshme. Në lidhje me çështjet teknike, projektet e ardhshme të zhvillimit të një zone, të cilat do të rezultojnë nga zbatimi i një plani ose programi, mund të jenë të shumta dhe për këtë arsye, vlerësimi i ndikimit në mjedis krijon një kompleksitet analitik. Informacioni mbi kushtet mjedisore aktuale dhe sidomos të ardhmen - pasi hetohet evolucioni i mjedisit të zonës së studimit, pa miratimin e planit ose programit të propozuar - është zakonisht i kufizuar, siç edhe informacioni mbi natyrën, shkallën dhe pozicionimin e saktë të projekteve të ardhshme të propozuara, të cilat do të rezultojnë nga zbatimi i planeve dhe programeve (von Seht, 1999). Shpesh, numri i madh i alternativave në projektet e propozuara kontribuon negativisht në kompleksitetin e VSM. Përveç kësaj, VSM përbën një institucion relativisht të ri, në mënyrë të veçantë në Shqipëri, fakt që do të thotë se nuk ka përvojë të veçantë për adresimin e çdo problemi apo zhvillimin e metodologjisë së përshtatshme për përgatitjen e VSM.

Përveç problemeve teknike, të rëndësishme, dhe në veçanti të vështira, paraqiten aspektet procedurale të proceseve vendimmarrëse. Politikat, planet dhe programet paraqiten përgjithësisht me një mënyrë relativisht abstrakte dhe evoluohen vazhdimisht. Për shkak të kësaj dinamike të tyre, është i domosdoshëm studimi i vazhdueshëm i ndikimeve të tyre në mjedis, gjatë gjithë rrjedhës së proceseve vendimmarrëse, fakt i cili e bën Strategjinë e Studimit të Ndikimeve në Mjedis akoma edhe më të vështirë. Përveç kësaj, nuk ka kufijë të qartë për ndarjen e politikave të ndryshme, planeve dhe programeve, domethënë, nuk mund të ketë ndarje të plotë të objekteve midis tre planeve, një për transport, një për energjinë dhe një për përdorimin e tokës, pasi ekzistojnë marrëdhënie të ndikimit të ndërsjellë në mes tyre. Gjithashtu, vihet re se efektet e një politike varen në mënyrë të drejtpërdrejtë nga mënyra me të cilën u dha interpretimi në politikë, me qëllim zbatimin e saj, realizimin e saj. Në fund të fundit vendimi është një politikë procesi, fakt që do të thotë se palët e vendimmarrjes nuk do të marrin parasysh vetëm efektet mjedisore nga zbatimi i një politike, i një plani apo një programi, por do të përlllogarisin dhe vet interesat e tyre, si edhe ndikimet në nivel politikë (Glasson et al., 2012).

Përveç çështjeve të mësipërme, Noble (2003) argumenton se është veçanërisht e vështirë për tu studiuar efektiviteti i një VSM, pasi ai, në një masë të madhe, varet jo vetëm nga efektet e tij dhe nga mënyra se si ai ndikon vendimmarrjen me mbrojtjen e mjedisit, por edhe nga cilësia e procesit të përgjithshëm, siç përcaktohet nga proceset e pjesëmarrjes dhe konsultimet. Akoma edhe sistemet e ndryshme dhe kuadri institucional i VSM në çdo vend, formësojnë kritere të ndryshme për vlerësimin e efektivitetit të tij, të cilat përcaktohen nga direktivat përkatëse dhe kuadri ligjor (Noble, 2003).

Si rrjedhim krahasimi midis VSM të ndryshme të vendeve të ndryshme nuk është menjëherë i mundshëm dhe kjo krijon ngatërresëlkomplikim në shkëmbimin e

pikëpamjeve dhe përvojave, në mënyrë që të realizohet zhvillimi i tyre shkencor. Le të shënohet në këtë pikë se në rastet kur ka çështje të ndotjes ndërkufitare dhe menaxhimit të burimeve natyrore, krijohet nevoja e zbatimit të një VSM ndërkufitare, me gjithë vështirësitë që ai përfshin (Morrison-Saunders dhe Arteve, 2004).

Një pikëpamje e ngjashme shprehet edhe nga Fischer (2002a, 2002b), i cili pas një kërkimi dhe studimi në 25 VSM të përgatitura në Britaninë e Madhe dhe Gjermani për politika, plane dhe programe, arrin në përfundimin se kërkojnë një kërkim dhe studim të mëtejshëm çështjet e mëposhtme:

- Referenca në lidhje me çështje socio-ekonomike në VSM e projekte.
- Aftësia që VSM për plane dhe programe të kërkojnë skenarë alternativë që të kenë lidhje me zhvillimin dhe rritjen e sektorëve të tjerë përveç atij që po studiohet.
- Mënyra integritit të plotë të VSM në projektin për të cilin po përgatitet.
- Nevoja e pjesëmarrjes së publikut në VSM për programet - pjesëmarrja publike është zakonisht vetëm në VSM për projekte.

Së fundi, sipas Therivel (2004), ka disa çështje në Direktivën Evropiane 2001/42 që anë nevojë për sqarime p.sh. referohen faktorët mjedisor të biodiversitetit, të florës dhe faunës, por cilat janë dallimi i qartë midis këtyre tre faktorëve të mjedisit? Gjithashtu, çfarë saktësisht nënkupton me shprehjen "asete"? Dhe pse ato, ashtu siç edhe shëndeti i njeriut hynë në VSM dhe nuk miratohen dhe parametra të tjerë social ekonomike? Për më tepër, shkalla e detajit në përshkrimin e projektit apo programit të propozuar, në situatën ekzistuese mjedisore, në objektivat dhe fizibilitetin e projektit ose programit, e kombinuar me referencën e nevojshme në projekte dhe programe të tjera me të cilat ka lidhje, mbetet të përcaktohet nga përvoja e ardhshme e studiuesve dhe ndoshta në varësi të llojit të projektit apo programit të propozuar dhe shkallën e aplikimit të tij. Për më tepër, edhe detaje të tjera të tilla si p.sh. cilat organizma dhe institucione duhet të marrin pjesë në konsultime, por edhe se ku me saktësi ndalon referimi i skenarëve alternativë, mbetet të përcaktohet përsëri nga aplikimi i VSM në praktikë (Therivel, 2004).

3.5. Fazat kyç të procesit të VSM-es

Faza	Përshkrimi
Shqyrtimi	Gjate shqyrtimit identifikohet nevoja për VSM që aplikohet në një plan, program apo projekt specifik. Shqyrtimi si proces fokuson burimet tek ato plane, programe apo projekte të cilat mund të shkaktojnë efekte të konsiderueshme në mjedis dhe shendet, dhe përjashton nga procesi i VSM-së ato të cilat kanë ndikime të vogla, ose nuk kanë fare ndikime. <i>Qëllimi i shqyrtimit është të identifikojë nëse VSM-ja duhet të aplikohet për një plan, program apo projekt specifik.</i>

<p>Studimi i shtrirjes / qëllimit të VSM</p>	<p>Çështjet e identifikuar gjatë studimit të shtrirjes /qëllimit të VSM-së do të orienfojnë vlerësimin e gjendjes bazë të mjedisit, vlerësimin aktual të ndikimeve të pritshme dhe konsideratat për opsione të mundshme alternative. VSM-ja merr në konsideratë përfshirjen e aspekteve më të gjëra mjedisore apo sociale, siç janë adaptimet ndaj ndryshimeve klimatike, mundësitë për punësim etj. <i>Qëllimi i kësaj faze është të përcaktohen çështjet kyc që duhen adresuar në raportin e VSM-së.</i></p>
<p>Analiza e gjendjes ekzistuese</p>	<p>Analiza e gjendjes ekzistuese do të përbëjë bazën për vlerësimin e ndikimeve dhe përpilimin e skemës së monitorimit. Për VSM-në është e rëndësishme që të përvijohen tendencat e mundshme në të ardhmen – kështu që duhet të bëhet analiza e tendencave në të kaluarën, me qëllim që të parashikohen zhvillimet që do të ndodhin në të. Vlerësimi i ndikimeve të pritshme nuk mund të bëhet pa kuptuar mirë gjendjen ekzistuese të çështjeve kyc të identifikuar në studimin e shtrirjes/qëllimit të VSM-se. <i>Qëllimi i analizës së gjendjes ekzistuese është që të orientojë drejt një specifikimi më të mirë të çështjeve kyc, dhe një identifikimi më të mirë të problemeve kryesore që lidhen me planet, programet apo projektet perkatëse.</i></p>
<p>Analiza e ndikimeve dhe formulimi i masave zbutëse</p>	<p>VSM-ja analizon efektet e konsiderueshme negative si dhe ato pozitive të planeve të propozuara. Një nga perfitimet kryesore prej VSM-se është se ai mundeson identifikimin e efekteve mjedisore të një numri projektesh të përfshira në dokumentin strategjik, dhe si i tillë ai do të adresojë efektet e pritshme kumulative, të cilat mund të rezultojnë prej aktiviteteve të vogla individualisht, por të konsiderueshme të marra së bashku, që do të kryhen për një periudhë të caktuar kohore.</p> <p>Në vijim të rreziqeve dhe ndikimeve të identifikuar, VSM-ja sugjeron masa zbutëse për të adresuar efektet e pritshme negative si dhe për të rritur ndikimet pozitive që do të vijnë nga zbatimi i planeve, programeve apo projekteve perkatëse. <i>Kjo fazë ka për qëllim të vlerësojë efektet e konsiderueshme negative dhe pozitive të planeve perkatëse, dhe, në vijim të konkluzioneve të analizës së ndikimeve, të marrë në konsideratë alternative dhe opsione, dhe të formulojë masat zbutëse për të parandaluar, reduktuar dhe, sa më shumë të jetë e mundur, të kompensojë çdo ndikim të konsiderueshëm negativ të planeve</i></p>

IV. PËRSHKRIM I ALTERNATIVAVE TË KONSIDERUARA

4.1. Alternativa e mosplanifikimit

Qëllimi i analizimit të kësaj alternative është që t'i lejojë vendimarrësit të krahasojë impaktet e planifikimit të propozuar përkundrejt alterantivës së mosplanifikimit. Sipas alternative së Mosplanifikimit, presupozohet të mos kryhen ndërhyrjet e rindërtimit të banesave të shëmbura nga tërmeti. Kjo alternative, presupozon që zonat e dëmtuara do të mbeten pa planifikim dhe nuk do të ndërtohet, nuk do të ketë zhvillim të ri të zonës.

Alternativa e Mosplanifikimit presupozon që Plani i propozuar nuk do të miratohet, dhe kështu nuk do të ndërmerret asnjë veprim dhe nuk do të kryhet asnjë punim. Sipas kësaj alternative, do të shmangët impakti që mund të kishte zbatimi i Planit në krijimin e zhurmave, apo ngritjen e pluhurave. Sipas Alterantivës Mosplanifikimit të projektit, aplikuesi nuk do të arrijë asnjë objektivi të vënë në projektin e propozuar.

Alternativa e Mosplanifikimit, do të rezultojë me më pak ndikime se sa projekti i propozuar sepse nuk do të ketë asnjë zhvillim apo ndërtim të ri apo shtesë anësore në zonën e projektit dhe sheshi do të vazhdojë të mbushet me hedhurina dhe inerte, dhe mbetje. Megjithatë, Alternativa Mosplanifikimit, nuk do të arrijë objektivat e projektit, sepse nuk do të çojë në investimet e parashikuara nga Qeveria për Rindërtimin e objekteve arsimore të dëmtuara nga tërmeti.

4.2. Alternativa e Planifikimit të Propozuar

Qeveria Shqiptare është duke zbatuar "Programin e Rindërtimit të Infrastrukturës së dëmtuar nga pasojat e tërmetit të Nëntorit 2019", e cila do të vihet në shërbim të qytetarëve të prekur nga fatkeqësia natyrore, bazuar në parimin "ndërto përsëri më mirë". Programi ka si komponent të tij ndër të tjera dhe rikonstruksionin dhe ndërtimin e infrastrukturës publike dhe kritike në zonat e reja dhe atyre të dëmtuara, të shpallura për zhvillim të detyruar në territorin e bashkive Durrës, Kavajë, Krujë, Kurbin, Lezhë, Shijak, Vorë, Kamez dhe Rrogozhinë. Rikonstruksioni dhe ndërtimi i tyre mund të bëhet në mënyrë të grupuar ose veç e veç sipas përcaktimit të shesheve të ndërtimit të caktuara në Planet e Detyruara Vendore.

Synimi i ndërhyrjes në infrastrukturë është vënia në funksionim e objekteve të banimit dhe atyre sociale e administrative, duke garantuar infrastrukturën e duhur të shërbimeve të transportit dhe atyre utilitare të rrjeteve të furnizimit, në shërbim të banorëve të zonave për zhvillim të detyruar, duke patur si objektivi projektimin, ndërtimin dhe vënien në funksionim dhe dorëzimin e infrastrukturës rrugore, furnizimit me ujë, energji, telefoni, largimit të ujrave të ndotur dhe shiut dhe hapësirave urbane, rekreative dhe sportive në të gjitha zonat e reja apo të dëmtuara për zhvillim.

Banesat për rindërtim në Bashkinë Durrës, janë të shpërndara në të gjithë territorin e njesise Administrative të Ishmit. Instituti i Ndërtimit pas vlerësimit në territor të

banesave ka plotësuar akt ekspertizat me ndërtesat e përcaktuara si jo të përshtatshme për banim, të cilat do të shëmben.

Nisur nga parimi i përcaktuar në termat e referencës, për rindërtimin në të njëjtin territor, objektet e reja të banimit individual do të rindërtohen po në të njëjtën parcelë ku ndodhej më parë banesa e dëmtuar. Në varësi të përberjes familjare janë vendosur në dispozicion tre tipologji të ndryshme banimi sipas përcaktimeve në VKM nr.5/2020. Kështu për familjet me 1 deri 2 anëtarë do të ndërtohet tipologjia 1+1, për familjet me 3 deri në 4 anëtarë do të kemi banesat 2+1 dhe së fundmi për familjet që kanë më tepër se 4 anëtarë do të përdoret tipologjia 3+1.

Projekti për rindërtimin e shtëpive individuale në zonat e prekura nga tërmeti bazohet në tre modele me kosto të ulët dhe efikasitet energjie. Organizimi i planimetrisë është i trajtuar në formë modulare në mënyrë që mund të shumëfishohet apo zgjerohet në mënyrë logjike me dhoma apo hapësira shtesë sipas nevojës.

Shtëpitë aksesohen nga fasada kryesore e cila është e orientuar nga rruga e cila lidh këto module me njëra tjetrën dhe pjesën tjetër të zonës. Përpos oborrit të përparmë, shtëpitë kanë edhe një oborr të pasmë i cili aksesohet në mënyrë direkte nga ambientet e brendshme. Ky oborr lidhet me një kopsht individual i cili do të përdoret për prodhim bujqësor.

Objektet janë njëkatëshe. Kuota 0.00 e shtëpisë është 50 cm e ngritur nga niveli i tokës dhe është e mbështetur mbi një strukturë betoni të përforcuar. Konstruksioni i përdorur është beton-arme dhe tullë.

Modelet janë të gjitha njëkatëshe, të cilat përmbajnë një, dy, apo tre dhoma gjumi, me sipërfaqe banimi respektivisht 70 m², 80 m² dhe 105.1 m².



Figura _ Tre tipologjitë e ndryshme të banesave

Në banesat e Bashkisë Durrës, Njesia Administrative- Ishem nga 278 rastet e studiuara do të kemi 57 banesa të tipologjise 1+1, 102 banesa të tipologjise 2+1 dhe 119 banesa Te gjitha tpologjite e ndertimit do te ndertohen brenda territorit te Njesise Administrative Ishem.



Figura _Tipologjia e banesës 1+1

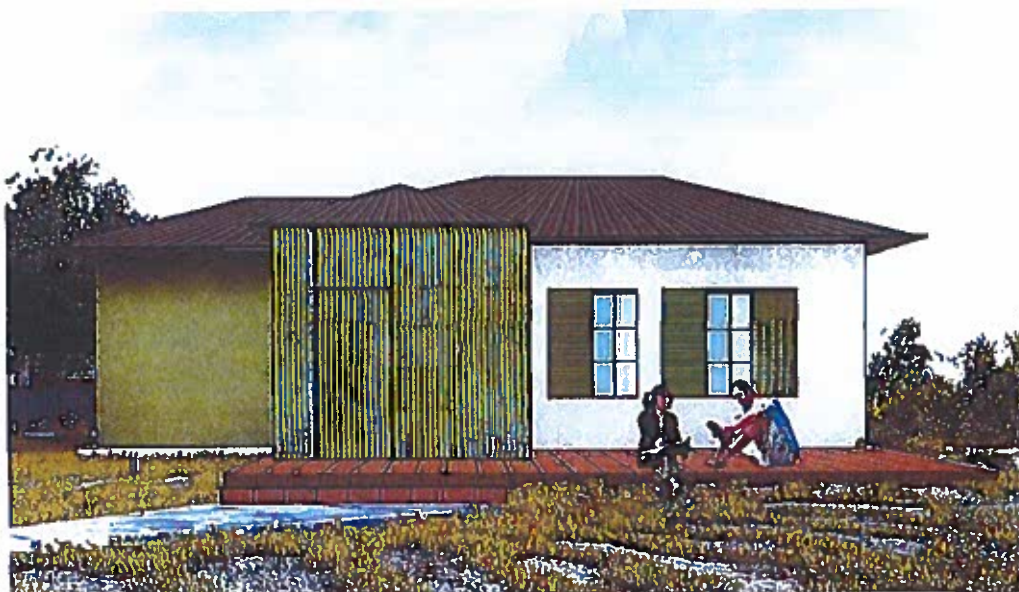


Figura _Tipologjia e banesës 2+1



Figura _Tipologjia e banesës 3+1

V. OBJEKTIVAT PËR MBROJTJEN E MJEDIST TË PËRCAKTUAR NË SHKALLË NDËRKOMBËTARE, KOMBËTARE, RAJONALE DHE LOKALE QË LIDHEN ME PLANIN DHE MËNYRAT SE SI KËTO OBJEKTIVA JANË MARRË NË KONSIDERATË

Ligji 10431 "Për mbrojtjen e mjedisit" vendos parimet kryesore, të menaxhimit të mjedisit, në kapitullin e II-të, si më poshtë:

- Zhvillimi i qëndrueshëm
- Parimi i parandalimit dhe marrja e masave paraprake
- Parimi i ruajtjes së burimeve natyrore
- Parimi i zëvendësimit dhe/ose kompensimit
- Parimi i përafrimit të integruar
- Parimi i përgjegjësisë së ndërsjellë dhe bashkëpunimit
- Parimi i nxitjes së veprimtarive për mbrojtjen e mjedisit
- Ndotësi paguan
- Ndërgjegjësimi i publikut dhe pjesëmarrja në vendimmarrje

Ligji "Për vlerësimin strategjik mjedisor", ka qëllim të sigurojë mbrojtje të lartë të mjedisit dhe zhvillim të qëndrueshëm, përmes përfshirjes së çështjeve të mjedisit gjatë hartimit, miratimit, rishikimit, ndyshimit ose modifikimit të planeve a programeve me pasoja të mundshme negative në mjedis. Në këtë ligj ndër të tjera thuhet se Procesit të Vlerësimit Strategjik mjedisor i nënshtrohet:

"hartimi i të gjitha planeve dhe programeve për bujqesinë, pyjet, peshkimin, energjinë, industrinë, industrinë minerale, transportin, menaxhimin e mbetjeve, menaxhimin e ujrave, telekomunikacionin, turizmin, planet kombëtare e vendore të planifikimit të territorit urban e rural, përfshi dhe mbrojtjen e peisazhit, të përdorimit të tokës."

5.1. Dokumentet kryesore strategjike në fushen e mjedisit

Strategjia Ndërsektoriale e Mjedisit 2007, është dokumenti bazë që parashtron politikën shtetërore në fushën e mbrojtjes së mjedisit. Qëllimi përfundimtar i hartimit, miratimit dhe zbatimit të tij është plotësimi i detyrimit kushtetues ndaj shtetasve që gëzojnë të drejtën e një mjedisi të shëndetshëm dhe ekologjik, zhvillimit të Shqipërisë në mënyrë të qëndrueshme nëpërmjet përdorimit racional të pasurive natyrore, ruajtjes së tyre nga ndotja dhe degradimi, si dhe promovimit të vlerave mjedisore për t'i kthyer ato në asete të rëndësishme të rritjes së mëtejshme ekonomike të vëndit.

Strategjia Ndërsektoriale e Mjedisit (SNM) është pjesë integrale e Strategjisë Kombëtare për Zhvillim dhe Integrim. Ajo duhet parë në kontekstin e politikës kombëtare. Shumë nga politikat dhe masat e kësaj strategjie, mbështeten nga programet dhe veprimet të përcaktuara në strategjitë ndërsektoriale, siç janë turizmi, energjia dhe bujqësia etj.

Mjedisi si sektor kërkoi hartimin e një strategjie "ndërsektoriale". Kuadri ndërsektorial afron një trajtim modern dhe të integruar të sektorit mjedisor dhe sektorëve të tjerë

me ndikim të fortë në cilësinë e mjedisit si transporti, bujqësia, rregullimi i territorit etj. Ky konceptim pranon vendosmërisht përgjegjësinë e ndarë midis shumë institucioneve qeverisëse, të nivelit qendror apo vëndor, për mbrojtjen e mjedisit dhe arritjen e një zhvillimi të qëndrueshëm të vëndit.

SNM mbështetet nga programe veprimi më të hollësishme që trajtojnë çështje specifike siç janë:

- Strategjia dhe Plani i Veprimit për Biodiversitetin,
- Strategjia për Zhvillimin e Sektorit të Pyjeve dhe Kullotave,
- Strategjia e Peshkimit dhe Plani Kombëtar i Administrimit të Mbetjeve.

Strategji Ndërsektoriale për Mjedisin bashkon elementët më të rëndësishëm të këtyre veprimeve në një tërësi të vetme dhe bashkëkohore.

Sipas kësaj Draft-Strategjie, politikat mjedisore gjatë periudhës 2015 -2020 do të fokusohen në menaxhimin qëndrueshëm të mjedisit nëpërmjet:

- përmirësimit të cilësisë dhe reduktimin e ndotjes së ajrit dhe ndotjes akustike në zonat kryesore urbane dhe zonat turistike;
- parandalimit dhe kontrollit të integruar të ndotjes dhe rreziqeve nga ndotja dhe aksidentet industriale duke monitoruar dhe kontrolluar zbatimin e normave dhe standarteve të shkarkimeve në mjedis nga operatorët industrialë;
- kryerjes së Vlerësimeve të Ndikimit të Mjedis për projektet e zhvillimit, me qëllim që Autoriteti i planifikimit ose autoriteti përgjegjës për liçencimin, kur shqyrton dhënien ose jo të lejes së zhvillimit/liçencës përkatëse për një projekt, apo vendosjen e kushteve për zhvilluesin, merr në konsideratë përfundimet e procesit të Vlerësimit të Ndikimeve mjedisore për ndikimet në mjedis që do të ketë projekti i propozuar, si dhe përfshirjen e publikut dhe të gjithë aktorëve gjatë procedurës së Vlerësimit të ndikimit në mjedis.
- kryerjes së Vlerësimeve Strategjike Mjedisore për planet apo programet, për vlerësimin e pasojave në mjedis të një plani ose programi të propozuar për zbatim, me qëllim që të sigurojë që këto pasoja mjedisore të adresohen plotësisht që në fazat e hershme të vendimmarrjes përkrah konsideratave ekonomike dhe sociale.
- menaxhimin e integruar të mbetjeve me fokus në përmbushjen e standardeve kombëtare dhe ndërkombëtare, trajtimin e mbetjeve brenda këtyre standardeve dhe rritjen e ndërgjegjes sociale mbi efektet e dëmshme të mbetjeve në mjedis.
- ngritjes së Sistemit Kombëtar të Menaxhimit të Kimikateve;
- mbrojtjes dhe menaxhimit të qëndrueshëm të biodiversitetit, shtimit të sipërfaqes së Zonave të Mbrojtura, menaxhimin e integruar të tyre dhe ngritjen e rrejtit ekologjik "NATURA 2000";
- mirëmenaxhimin e burimeve ujore nëpërmjet vendosjes së një kuadri monitorimi dhe kontrolli, për të reduktuar ndotjen e ujërave nëntokësore dhe sipërfaqësore nga aktivitetet e veprimtarive industriale, bujqësore dhe aktivitetet e popullsisë në zonat rurale dhe urbane, që shkaktojnë dëmtim të ekosistemeve ujore, si dhe të lumenjve nga shfrytëzimi pa kriter, mbrojtja e

ujërave detare, menaxhimi i ujërave ndërkufitare, zvogëlimi i efekteve nga përmbytja dhe thatësira;

- menaxhimi e qëndrueshëm të burimeve të gjalla të ujërave detare dhe i ujërave të brendshme;
- zhvillimin e qëndrueshëm dhe shumë funksional të burimeve pyjore dhe kullimore që sigurojnë shtimin e sipërfaqeve pyjore rrisin prodhimtarinë dhe aftësinë ripërtëritëse të pyjeve, parandalojnë degradimin e mëtejshëm të tokës, mbrojnë biodiversitetin e sigurojnë potencial maksimal për të përmbushur funksionet ekologjike, ekonomike dhe sociale në nivel lokal, kombëtar dhe global pa çënuar ekosisteme të tjera.

5.2. Plani i Përgjithshëm Vendor i Bashkisë Durrës.

Plani i Përgjithshëm Vendor e ndan territorin e Bashkisë Durrës në pesë sisteme territoriale të cilat cilësohen si më poshtë:

- UB – Sistemi Urban
- UB + B – Sistemi Urban dhe Bujqësor
- B – Sistemi Bujqësor
- N – Sistemi Natyror
- U – Sistemi Ujor
- IN – Sistemi Infrastrukturor

Bazuar në VKM 671, dt. 29.07.2016 "Për miratimin e rregullores së planifikimit të territorit", neni 73, territorit i Bashkisë Durrës është ndarë në 5 sistemet bazë të përkufizuara dhe kodifikuara si më poshtë:

Sistemi urban

Ky sistem lidhet me të gjitha strukturat e ndërtuara të pranishme në territor, nga shtëpitë dhe monumentet historike deri te shtëpitë e kohëve të fundit, nga ndërtesat publike te strukturat industriale, etj. Qëllimi i identifikimit të këtij sistemi është të japë një vështrim të përgjithshëm të të gjithë peizazhit të ndërtuar dhe të theksojë llojshmërinë tipologjike të pranishme në zonën e territorit bashkiak.

Sistemi bujqësor

Një nga ndodhitë më negative të 25 viteve të fundit ka qenë rënia drastike e prodhimit bujqësor dhe shkatërrimi pasues i menaxhimit të tij në lidhje me kutivimin, vaditjen dhe kullimin. Pavarësisht kësaj situatë, toka rurale përbën ende një aset madhor

të territorit. Për ta fuqizuar atë, të gjitha karakteristikat e saj janë hartëzuar – nga pemishtet e vogla deri te fushat e gjera – dhe së bashku formojnë sistemin bujqësor.

Sistemi natyror

Elemente natyror si kodrat dhe bregdeti janë aspekte madhore të territorit bashkiak. Në të njëjtën kohë – veçanërisht bregdeti – është në rrezik pushtimi nga urbanizimi i pakontrolluar. Për këtë arsye, të gjithë elementet e sistemit natyror janë hartëzuar me kujdes dhe së bashku formojnë sistemin natyror dhe përshkruajnë mundësinë e tyre drejt një të ardhmeje të qëndrueshme për rajonin. Në vend që të konsiderohen si mbetje të territorit të urbanizuar, tipare natyrore si shpatet dhe pyjet me pisha bëhen "pengesa" natyrore që kufizojnë dhe orientojnë zhvillimin urban.

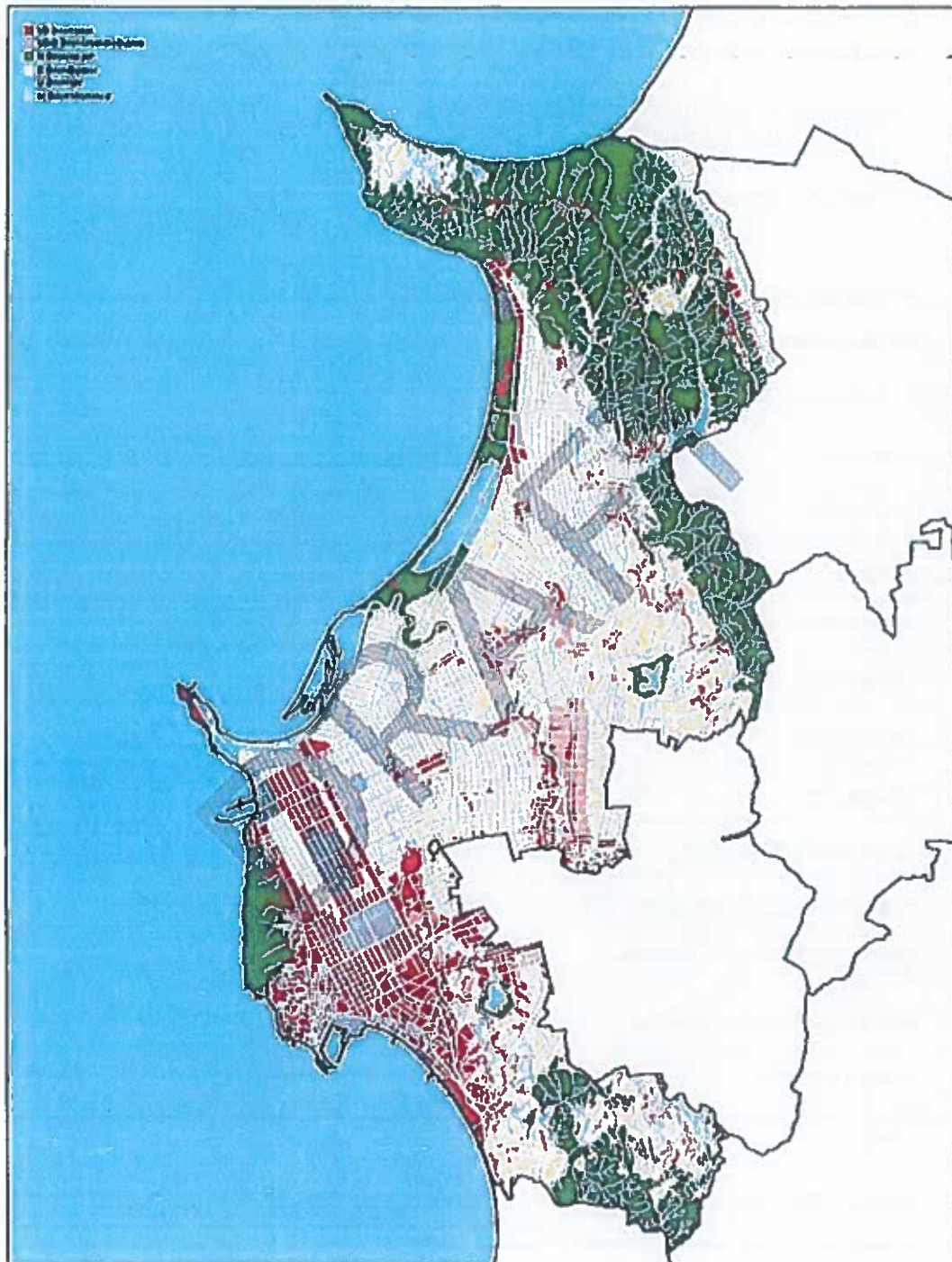


Figura 2_Harta e ndarjes se pese sistemeve territoriale

Sistemi ujq

Uji përbën një nga burimet madhore të territorit. Territori ofron një pasuri ujërash, por për shkak të keqmenaxhimit dhe ndotjes, i njëjti territor vuan nga një pamjaftueshmëri kronike e ujit. Përveç rivendosjes së një përdorimi më racional të

ujit, kanalet dhe lumenjtë mund të luajnë një rol themelor në lejimin e depërtimit të gjerë fizik të territorit dhe të bëhen strumbull për riorganizimin territorial. Lumenjtë dhe kanalet mund të bëhen një "hapësirë publike" territoriale që ka fuqinë të riorientojë territorin drejt burimeve të tij më të çmuara. Të gjithë elementet që lidhen me ujin përbëjnë sistemin ujqor.

Sistemi infrastrukturor

Ky sistem mbledh të gjithë elementet që mbështesin lëvizjen në territorin bashkiak,

SISTEMI URBAN	2031
Sipërfaqja e territorit urban	52 km ²
Sipërfaqja e infrastrukturës	5'000'000 m ²
Popullsia 2016	183'800 persona
Popullsia 2031	213'800 persona
Strehimi social	77'000 m ²
Shërbime sociale - arsim	105'500 m ²
Shërbime sociale - shëndetësi	87'800 m ²
Transporti publik	10 linja
Ndërrja në zonë	2'813 njësi
Sipërfaqja të gjelbra dhe sportive	1'510'000 m ²
Hapësira kulturore dhe për rekreacion	72'800 m ²
Monumentet dhe objektet e trashëgimisë kulturore	442'700 m ²
Detrvimet në lidhje me kërkesat fetare	.
Intensiteti për ha	0.16
Parkime	50'000 njësi
Indikatorët ekonomikë (sektorë)	Turizëm bregdetar, natyror dhe kulturor, logjistikë, industri e lehtë, manufakturë, bujqësi dhe agrobiznes/SME
Pronat publike dhe private	.
Tendencat e zhvillimit të territorit	.

SISTEMI BUJQËSOR		2031
Sip. Territor bujqësor		20'300 ha
Sip. Territor bujqësor primar (Boniteti I-IV)		14'700 ha
Sip. Territor bujqësor dytësor (Boniteti V-X)		5'600 ha
Sip. Territor bujqësor me sistem ujëtieje		4'900 ha
Sip. Territor bujqësor pa sistem ujëtieje		15'400 ha
Sip. T. Pafryt		14'100 ha
SISTEMI UJOR		2031
Ujëra tokësore		5 km ³
Ujëra Bregdetare		1387 km ³
SISTEMI INFRASTRUKTURE		2031
Rrugë kombëtare		6.5 km
Rrugë interurbane		sl. 97.8 km
Rrugë urbane parësore		39.1 km
Hekurudha		35.3 km
Porte		2 njësi
Aerporte		-
Gazdote		4.224 km
Elektrodote		319.5 km
Ujësjellës/ Kanalizime (km)		188.4 km/ 243.6 km

SISTEMI NATYROR		2031
Sip. e përgjithshme		208.5 km ²
Sip. pyjore		91.4 km ²
Sip. Kullota		67.5 km ²
Sip. të gjelbra		34.2 km ²
Zona të mbrojtura sipas legjislacionit të posaçëm		15.4 km ²

Nga studimi i Planit të Detajuar Vendor të Bashkisë Durrës, rezultoi se objektet ndodhen të shpërndara në 4 sisteme, në Sistemin Urban, Sistemin Bujqësor, Sistemin Natyror, dhe Urban + Bujqësor.

Nga studimi i Hartës së Përdorimi të Tokës sipas Kategorive Bazë të Planit të Përgjithshëm Vendor të Bashkisë Durrës, rezultoi se 253 banesa janë vendosur në Sistemin Urban, 5 banesa janë vendosur në sistemin Natyror, 2 ndërtesa janë vendosur në sistemin Urban + Bujqësor, dhe 17 objekte janë vendosur në sistemin Bujqësor. Në Sistemin Bujqësor, dhe Natyror sipas Planit të Përgjithshëm Vendor nuk parashikohet të ketë objekte banimi, por për arsye të situatës emergjente pas tërmetit, nuk i kemi marrë parasysh mënyrat e ndërhyrjes në këto sisteme territoriale.

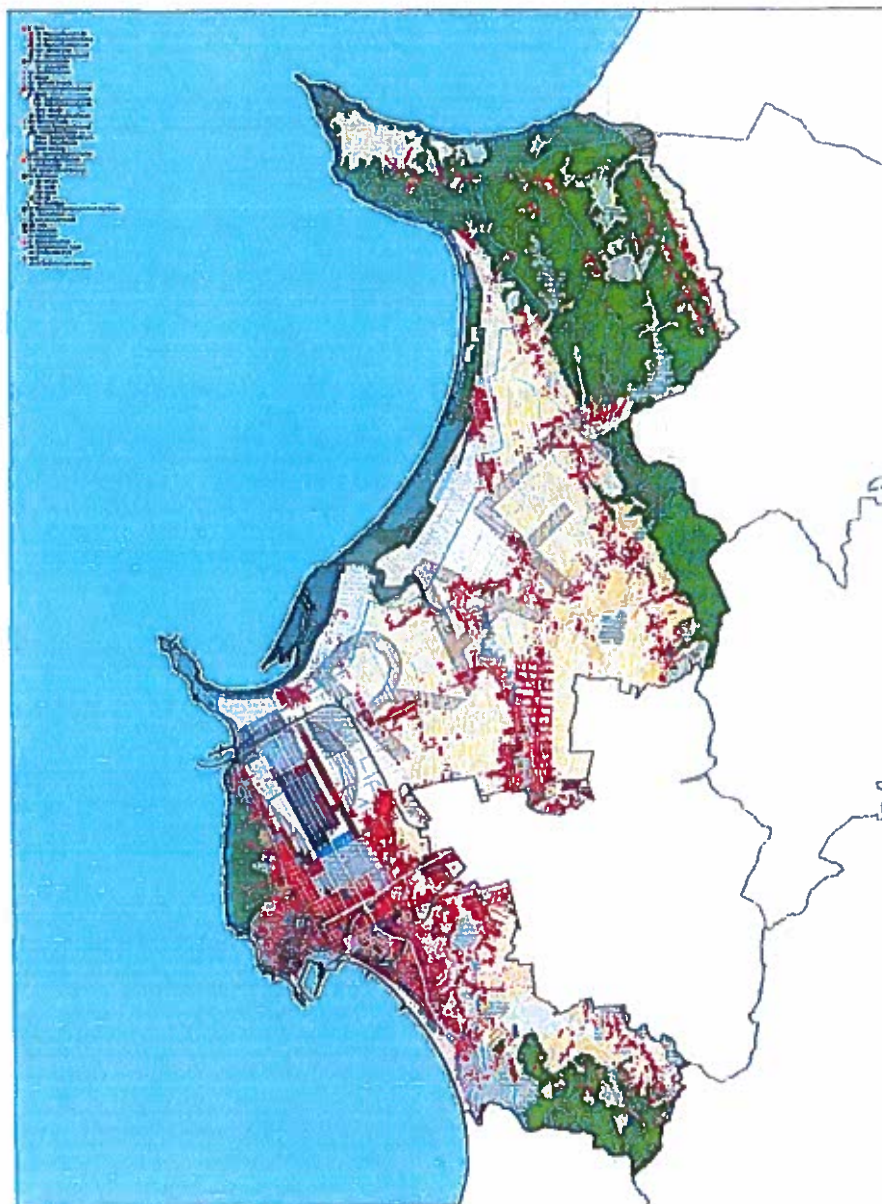


Figura _Harta e përdorimit të tokës

Kategoritë e përdorimit të tokës janë: A (Banim), IE (Industri dhe Ekonomi), IEA (Banim dhe Ekonomi), S (Shërbime), SA (Banim dhe Shërbime), IES (Ekonomi dhe Shërbime tregtare), B (Bujqësi), BA (Banim dhe Bujqësi), AR (Aktivitete Sociale dhe Rekreative), ARH (Hoteleri Zone Turistike), ARHA (Banim dhe Shërbime Turistike), V (Përdorim i Vecante), U (Ujore), N (Toke Natyrore), M (Monumene të Trashëgimise Kulturore dhe Historike), ZU (Zone Ushtarake), IS (Institucione Adiministrate), AS (Arsim), SH (Shëndetesi), IN (Infrastruktura), IP (Zone e interesit Publik). Për secilen nga këto kategori të përdorimit të tokës ka nënkategori të tjera, të cilat janë me të shpjeguar në Rregulloren e Planit të Përgjithshëm Vendor të Bashkisë Durrës.

Në përmbledhje situata e gjendjes ekzistuese të Përdorimit të Tokës është si më poshtë:

- **UB – Sistem Urban – UB-A1-ZRV**
253 objekte ndodhen në UB-A1-ZRV, pra në Sistemin Territorial Urban, Banim me dendësi të ulët, Zone Fshat Rural. Përdorimi i lejuar: Banim dhe struktura ndihmëse përkatëse; Restorante dhe bare; Funksione turistike të lehta;
Shërbime publike të interesit vendor.
- **UB+B – Sistemi Urban+Bujqësor – UB+B-BA-ZB**
2 objekte ndodhet në kategoritë e mesiperme, pra në sistemin Urban plus Bujqësor, Njësi Banimi e ndërthurur me Bujqësinë, Zone Bujqësore. Përdorimi i lejuar: Banim dhe struktura ndihmëse përkatëse; Aktivitete bujqësore mbeshtetëse, toke bujqësore e kultivuar, sipërfaqe bujqësore heterogjene, infrastrukture tjetër bujqësore, kanal kullues vadites, serra.
- **N – Sistemi Natyror – N-N4-ZN**
4 objekte ndodhen në kategoritë e mesiperme, pra në sistemin territorial Natyror, Pyll, Zone Natyrore. Përdorimi i lejuar: Shtigje rekreative me biçikletë; Shtigje për këmbësorët; Struktura të lehta rekreative të parkut territorial.
- **N – Sistemi Natyror – N-N1-ZN**
1 objekt ndodhet në kategoritë e mesiperme, pra në sistemin territorial Natyror, Shkurre, Zone Natyrore. Përdorimi i lejuar: Shtigje rekreative me biçikletë; Shtigje për këmbësorët; Struktura të lehta rekreative të parkut territorial.
- **B – Sistemi Bujqësor – B-B1-ZB**
17 objekte ndodhen në kategoritë e mesiperme, pra në sistemin territorial Bujqësor, Toke e lërueshme në pjerresë, Zone Bujqësore. Përdorimi i lejuar: Produkte bujqësore, bageti, dru frutor, prodhimet e serrave, Agriturizem Referuar Nenit 32 të rregullores.

VI. PËRSHKRIM I PËRBËRËSVE TË MJEDISIT NË ZONËN E SHTRIRJES TË PLANIT

6.1. Veçoritë e relievit

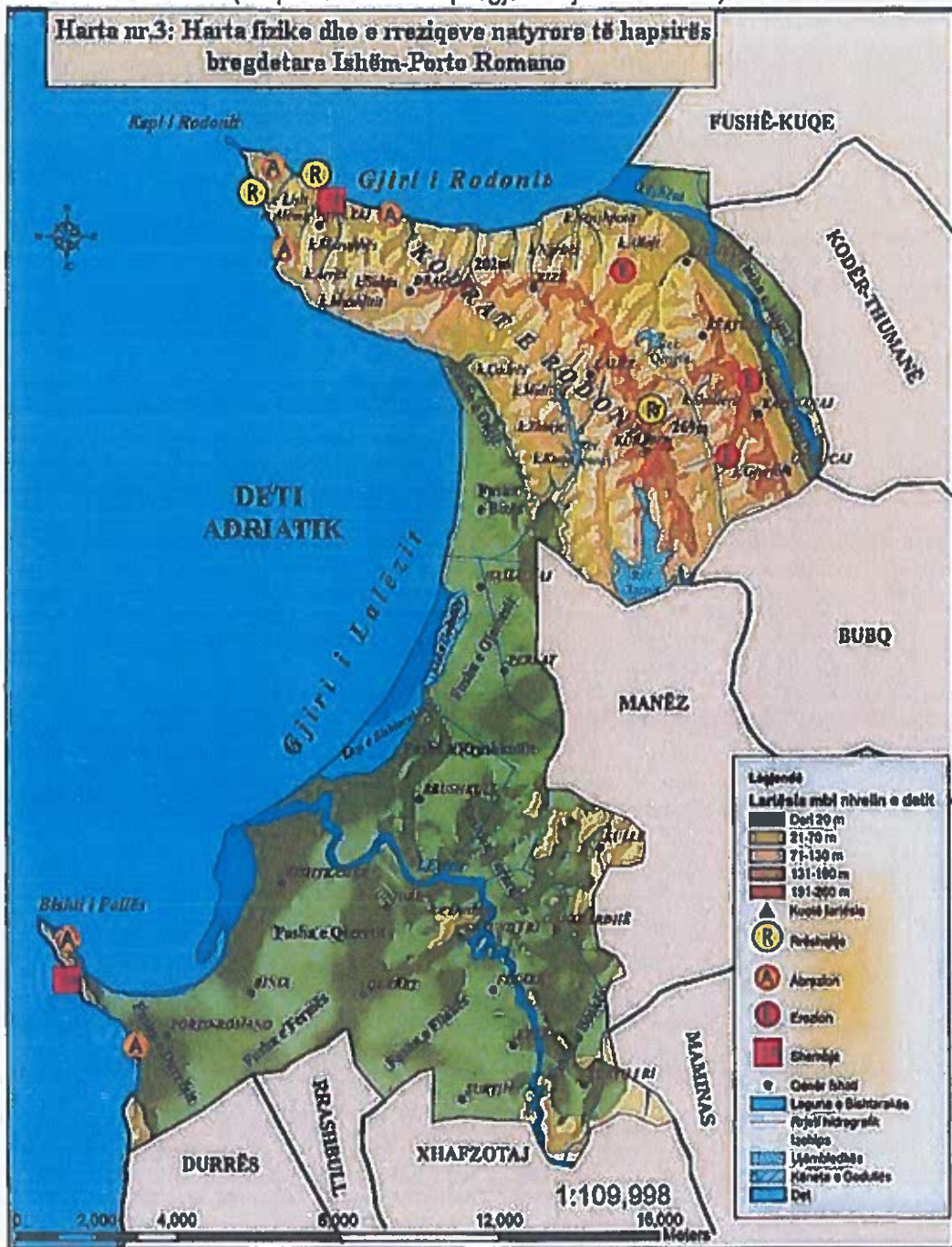
Hapësira bregdetare Ishëm- Porto Romano përbën një gjeohapësirë me një reliev fushor-kodrinor me një shtrirje përgjatë bregdetit Adriatik. Territori fillon nga kuota më e vogël që është 0 m- niveli i detit, e deri në kuotën 270 m (Guri me Birë) që shënon kuotën me të lartë18. Format e larmishme të relievit si: bregdetar (gjire, plazhe, laguna), fushor (fusha e Ishmit dhe fusha e Erzenit të Poshtëm) dhe kodrinor (sistemi kodrinor i Rodonit dhe kodrat e Bishtit të Pallës), ofron mundësi për zhvillimin e vendbanimeve, infrastrukturës, mundësi formash të përdorimit të territorit, shumëllojshmëri mjedisesh për zhvillimin e bimësisë dhe faunës së egër dhe të kultivuar etj.

Relievi bregdetar - përbën një potencial të madh natyror për zhvillimin ekonomik dhe në veçanti të turizmit. Hapësira bregdetare Ishëm-Porto Romano ka një vijë të gjatë bregdetare që me gjarpërimet e saj arrin në rreth 47.7 km ku gjenden plazhe të shumta. Kjo vijë bregdetare përfshin vijën bregdetare nga grykëderdhja e lumit Ishëm deri në Porto Romano. Në formimin dhe përpunimin morfologjik të relievit bregdetar të hapësirës në studim marrin pjesë forcat dinamike të detit dhe prurjet e ngurta të lumenjve Ishëm dhe Erzen. Nga ana gjeomorfologjike në këtë hapësirë dominon bregdeti i tipit të ulët, por nuk mungojnë dhe sektorë të bregdetit të lartë abraziv si përgjatë kepit të Rodonit dhe Bishtit të Pallës. Tiparet themelore morfologjike të bregdetit për hapësirën në studim janë: deltat lumore, godullat e lagunat, plazhet, harqet ranore bregdetare, kepat shkëmbore dhe dunat ranore bregdetare që përbëjnë një peisazh tërheqës turistik.

Me rikthimin e grykëderdhjes së lumit Ishëm, në vendin e mëparshëm natyror, prurjet e ngurta kanë çuar në ndryshimin e shtrirjes së tipit të marsheve dhe sektorëve të thatë e të lagur përbërës të tij, veçanërisht aty ku fillon dhe rritet përmbajtja e rërës në drejtim të kepit të Rodonit. Bregdeti i tipit të lartë është mjaft dinamik ku në përpunimin gjeomorfologjik të tyre përveç abrazionit, rol të madh luajnë rrëshqitjet, që janë shumë të fuqishme. Ky bregdet nuk është i qëndrueshëm dhe mund të sjellë impakte negative nëse do të investonim në fushën e turizmit pa një studim të mirëfilltë shkencor. Ndër format e relievit në këtë bregdet përmendim: Kepin e Rodonit dhe Bishtit të Pallës, Gjirin e Lalëzit, Gjirin e Rodonit (për pjesën në studim njihet gjiri i Ramshpatit21) dhe Gjiri i Porto Romanos.

Relievi fushor zë pjesën më të madhe të territorit të marrë në studim dhe shtrihet shtrihet përgjatë gjithë gjirit të Lalëzit dhe rrjedhjes së lumit Ishëm. Relievi fushor zihet në pjesën më të madhe nga toka bujqësore pjellore dhe ofron kushte të përshtatshme për veprimtari ekonomike të popullsisë. Përveç aktivitetit bujqësor për kultivimin e bimëve të arave (drithëra, foragjere, perime., etj), relievi fushor, përbën një potencial të rëndësishëm për zhvillime të aktiviteteve të tjera ekonomike si industrisë së lehtë (agroindustrisë), ndërtimtarisë dhe turizmit. Relievi fushor i zonës

bregdetare Ishëm- Porto Romano përfaqësohet nga Fusha e Ishmit dhe Fusha e Erzenit të Poshtëm (hapësira fushore përgjatë Gjirit të Lalëzit).



Relievi kodrinor përbëhet nga kodra të ulta dhe të buta (me pjerrësi të vogël dhe kreshta të rrumbullakta) siç janë sistemi kodrinor i Rodonit dhe kodrat e Bisht Pallës. **Sistemi kodrinor i Rodonit** (vazhdim i vargut kodrinor Gryka e Vorës-Rodon), ka drejtim L-P i cili ndan fushën e Durrësit nga ajo e Thumanës, me gjerësi që shkon nga 6 – 7 km të shtrirë në pjesën veriore të hapësirës dhe kodrat e Bisht Pallës në

pjesën jugore të hapësirës. Vargu kodrinor i Rodonit, mbështetur në hartën hipsometrike vërejmë se ka lartësi të vogël nga niveli i detit Adriatik, ku pikat më të larta të këtij vargu janë kodra Guri me Birë 226.8 m, Damaj 264 m dhe Kodra e Laçit 274 m³⁴. Vargu përfundon në brigjet e detit Adriatik me një lartësi 78 m. Ky varg copëtohet nga degë të majta të lumit Ishëm e disa përrenj të vegjël që derdhen drejtpërdrejt në detin Adriatik. Është i ndërtuar nga materiale argjilore me ndërhyrje alevrolitësh e ranorësh ku dallohen dhe ranorë me çimentim të mirë, mjaft të qëndrueshëm. Në sektorë ku është dëmtuar bimësia natyrore deri në degradim (në lindje të këtij vargu) takohen vatra erozioni kryesisht në formim e sipër dhe përrenjtë torrencial. Në sektorin Gjuricaj-Kërtushaj takohen bedlende. Kjo është pjesa më e populluar ku janë vendosur disa vendbanime si: Gjuricaj, Kapidanaj, Kërtushaj dhe Likmetaj.

Veçoritë e klimës

Hapësira bregdetare Ishëm-Porto Romano bën pjesë në zonën klimatike mesdhetare fushore, në nënzonën mesdhetare fushore qëndrore. Klima karakterizohet nga dimër i butë dhe i lagësht dhe verë e nxehtë e të thatë. Përveç faktorëve të përgjithshëm të formimit të klimës mesdhetare, klima e kësaj hapësire ndikohet dhe nga faktorë lokalë si: ndikimi i detit Adriatik, relievi, bimësia etj. Relievi fushor-kodrinor kushtëzon në përgjithësi një uniformitet në tiparet klimatike, përjashtuar disa shpate dhe lugina në relievin kodrinor, që marrin pak rrezatim diellor për shkak të pozicionit të tyre, ku gjatë ditës mund të kemi disa luhatje në vlera të vogla të temperaturës. Gjithashtu, ndikimi i detit Adriatik, shprehet me vlera mesatare të minimumeve dhe maksimumeve absolute të temperaturës. Ku stinët e vitit kanë shtrirje jo të njëjtë, vera dhe dimri kanë shtrirje kohore të gjatë ndërsa pranvera dhe vjeshta janë stina kalimtare, të karakterizuara nga një mot i paqëndrueshëm.

6.2. Burimet natyrore

Zona bregdetare Ishëm-Porto Romano është e pasur nga ana hidrografike ku territori i saj laget në perëndim nga ujërat e detit Adriatik dhe pershkohet në Lindje nga lumi i Ishmit me degët e tij, në pjesën qëndrore nga Lumi Erzen (31 km të gjatësisë së tij, i përkasin kësaj hapësire) dhe nga disa përrenj me rëndësi ekonomike si: përroi i Shkallës 3.7 km, përroi i Vorbës 5.6 km, përroi i Tarinit 10.3 km, Kanali i Tanës 9.8 km, dhe disa përrenj të vegjël e përroskash, i Kuratnit, Toponasë, Shehut, etj dhe kanalet e shumta kulluese dhe ujitëse⁵⁷. Këto prroska nuk kanë ujë gjatë gjithë vitit dhe furnizohen nga disa burime natyrore me prurje të pakta deri mesatare, por në periudhën e lagësht të vitit kanë prurje të konsiderueshme dhe janë mjaft të rrëmbyeshëm. Ndërsa një numër burimesh natyrore, ujëmbledhësish të ndërtuar në pjesën kodrinore në rrjedhjen e disa përrenjve, përbëjnë një potencial jo të vogël hidrografik për zhvillimin e ekonomisë bujqësore, dhe vlera për peizazhin dhe klimën. Deti Adriatik dhe ujërat e brendshme kanë qenë burim jetese prej shekujsh me vlera dhe përdorim të shumëfishtë për popullsinë si për lundrim, peshkim, vaditje, ujë i pijshëm për njerëzit dhe bagëtinë, rritjen e peshkut dhe të shpendëve ujorë, etj. Sot veprimtaria e njeriut po ndikon në uljen e vlerave të ujërave të lumenjve dhe atyre detare, duke i ndotur ata me mbetje urbane.

Deti Adriatik lag brigjet e hapësirës në studim prej rreth 47.7 km vijë bregdetare⁵⁸, përbën një potencial të madh natyror dhe mundësi zhvillimi të qëndrueshëm. Deti Adriatik ka qenë dhe mbetet një burim të ardhurash për banorët e këtij rajoni. Me kaltërsinë e tij, ujin e pastër e të kthjellët, bregdetin piktoresk, me plazhe të gjera e me rërë të imët, ai ofron një mundësi zhvillimi të qëndrueshëm jo vetëm për komunitetin vendas, por për të gjithë hapësirën e zonës metropolitane Tiranë-Durrës. Në periudhën komuniste zona është shfrytëzuar shumë pak për qëllime turistike, disa sektorë të tij u përdorën si baza ushtarake dhe infrastruktura bregdetare linte shumë për të dëshiruar.

Lumi Ishëm ka një sipërfaqje të pellgut ujëmbledhës 673 km² dhe gjatësi të shtratit 79.2 km përshkon pjesën veriore të hapësirës në studim. Ishmi formohet nga bashkimi i ujrave të lumit të Tiranës, lumit të Tërkuzës dhe lumit të Zezës. Emrin lumi i Ishmit e merr në bashkimin e lumit të Zezës me atë të Gjolës, i cili e ruan deri në derdhjen e tij në gjirin e Rodonit. Pas bonifikimit të fushës së Thumanës në lumin Ishëm derdhen dhe ujërat e përroit të Drojës me sipërfaqje të pellgut ujëmbledhës 139 km². Prurja mesatare shumëvjeçare e l. Ishëm është 20.9 m³/s. Si degë kryesore e Ishmit konsiderohet lumi i Tiranës, që përbën edhe degën e tij më të gjatë. Në përgjithësi, të tre degët kryesore që formojnë lumin Ishëm, ruajnë karakteristikat e përrënjve malorë me rrjedhje të rrëmbyeshme gjatë plotave dhe me kohëardhje të vogël. Ushqimi kryesor janë reshjet e shiut. Në periudhën maj-tetor merr 18-20% të sasisë së përgjithshme të reshjeve vjetore, të cilat bien në zonën e pellgut, ndërsa pjesën tjetër e merr në periudhën nëntor-prill.

Gjendja e lumit është shumë e rënduar nga pikëpamja ekologjike pasi në të shkarkohen ujërat e zeza të patrajtuara të Tiranës, Kamzës, Fushë-Krujës dhe fshatrave përgjatë rrjedhjes së tij. Lumi Ishëm përbën një potencial natyror për këtë hapësirë, nëse do të arrihej një rikthim në gjendjen e tij të mëparshme. Vite më parë ujërat e tij janë përdorur për vaditje, peshkim dhe ujë për bagëtinë.

Lumi Erzen ka një gjatësi prej 109 km nga të cilat 31 km përshkojnë hapësirën bregdetare në studim. Sipërfaqja e pellgut ujëmbledhës është 760 km² dhe ka një prurje mesatare 18.1 m³/s. Ushqehet nga burime nëntokësor rreth 31% dhe nga ujërat sipërfaqësore rreth 69% të rrjedhjes vjetore. Në periudhën e lagët të vitit tetor-maj në rrjedhjen e tij kalon 90% sasisë vjetore të prurjeve⁶⁵. Në pjesën e poshtme ky lum është kryesisht fushor, me përjashtim të përroit të Tanës dhe Sgecit, të cilët në rrjedhjen e tyre të sipërme janë të relievit kodrinor. Lumi Erzen përshkon toka në përgjithësi të kultivuara. Edhe pse veshja bimore mbulon rreth 1/3 e sipërfaqes së pellgut të tij ujëmbledhës, ky lum dallohet për shkallë të lartë erozioni duke transportuar për në detin Adriatik një sasi të madhe lënde të ngurtë. Ujërat e këtij lumi përdoren për vaditjen e tokave bujqësore.

Basenet ujëmbledhës (rezervuarët artificialë): Në hapësirën bregdetare në studim janë ngritur një sërë ujëmbledhësish për rezervimin e ujit për periudhën e thatësirës fenomen që zgjat mbi 2-3 muaj në këtë hapësirë, që është një pengesë për zhvillimin e bujqësisë. Ujëmbledhësit më të mëdhenj si: i Tarinit, i Topanasë dhe Qerretit, të krijuar rreth viteve 1967-68 ndodhen në pjesën kodrinorë të hapësirës. Të tre këta rezervuarë janë të pajisur me digë, porta të shkarkimit normal dhe të emergjencës. Këta rezervuarë shërbejnë për vaditjen e tokave bujqësore dhe peshkim (ku rriten lloje si; ballgjer, omur dhe krap), duke përbërë një tjetër potencial

natyror që ofron mundësi të një zhvillimi të qëndrueshëm në fushën e bujqësisë dhe peshkimit. Ata kanë ndikim në ekonominë, biodiversitetin dhe peisazhin e zonës.

Përrenjtë - gjenden si në relievin kodrinorë dhe atë fushor. Përrenjtë kodrinor, si rezultat i karakterit mesdhetar të reshjeve, kanë regjim të çrregullt, në stinën e verës pothuajse shterojnë. Ndërsa në stinën e dimrit kur intensiteti i reshjeve është i lartë, janë të rrëmbyeshëm dhe tepër erozivë. Nga përrenjtë më të mëdhenj përmëdim atë të Tarinit, Topanasë, Fushës së Shehut, Tonës, Vorbës, Fushë Llorës, Brezit të Bardhë dhe Shkallës. Përrenjtë janë faktor kryesor modelues të relievit të kësaj hapësire bregdetare.

Burimet nëntokësore - janë të paktë për zonën, por dallohen për ujin e ftohtë dhe janë shfrytëzuar për ujë të pijshëm dhe nevojat jetësore të banorëve që në koh të hershme. Dekadat e fundit vihet re një pakësim i këtyre burimeve. Ndër to vlen të përmëdim burime të tilla, si: Kroj i Madh, Kroj Gjimplakëve, i Kalasë së Ishmit me prurje 150 l/orë, i Kuratnit me prurje 500 l/orë dhe Kroj Ergj.

Ujërat nëntokësore - në këtë hapësirë i gjejmë në depozitime detare kënetore, depozitime aluviale dhe depozitime të neogjenit. Nga depozitimet kënetore detare të përbëra nga shtresa rëre dhe zhavorre si dhe nga shtresa të papërshkueshme nga uji siç janë argjila dhe subargjila nuk mund të përftohë ujë për shfrytëzim teknologjik. Në shtresat e rërave dhe të zhavorreve ka prani të ujit nëntokësor por në këto shtresa uji i ëmbël është i përzier me ujin e detit kështu që praktikisht është i papërdorshëm.

VII. PËRSHKRIMI I CILËSISË SË ELEMENTEVE TË MJEDISIT NË ZONËN KU PROPOZOHEM PLANI I CILI MUND TË NDIKOHET NGA ZBATIMI I PLANIT

7.1. Biodiversiteti

Biodiversiteti përbën një komponent shumë të rëndësishëm të pasurive natyrore të një vendi, hapësirë apo rajoni. Me biodiversitet nënkuptohet shumëllojshmëria e organizmave të gjalla në të gjitha nivelet, duke përfshirë ato tokësore, detare, ujërave të ëmbla, si dhe komplekse ekologjike, pjesë e të cilëve janë 75. Hapësira bregdetare Ishëm-Porto Romano shquhet për një diversitet biologjik e peisazhor të pasur. Në origjinë të këtij diversiteti qëndrojnë pozicioni gjeografik, faktorë gjeologjikë, pedologjikë, hidrologjikë, relievi dhe klima. Biodiversiteti në këtë hapësirë shfaqet në nivele të ndryshme të organizimit biologjik. Ai shfaqet në nivel individ, popullimesh, si dhe shoqërimesh bimore e shtazore. Territori i marrë në studim është një rrugë e rëndësishme e migracionit floristik dhe faunistik. Nga habitatet kryesore përmendim ato të sistemit kodrinor buzë detit dhe në thellësi të tokës, detit Adriatik, rezervuarëve, lumenjve, përenjve, tokave moçalishte dhe brezit ranor. Biodiversitet më të pasur kanë ekosistemet pyjore të Rodonit, Rrushkullit dhe ekosistemi detar i Adriatikut.

Zhvillimi ekonomik i hapësirës bregdetare Ishëm-Porto Romano, i bazuar në vazhdimësi në sektorë të tillë si: bujqësia, pylltaria, peshkimi dhe vitet e fundit turizmi, ka patur efekte të forta në diversitetin biologjik e peisazhor. Bujqësia dhe blegtoaria tradicionale e zhvilluar në këtë hapësirë, në përshtatje me kushtet natyrore, të zonës, kanë qenë faktori kryesor ndikues. Pasojat dhe dëmet nga aktiviteti ekonomik vihen re në: copëzim të habitateve, dëmtim, varfërim dhe degradim të ekosistemeve (rasti i ekosistemit lumor në grykëderdhjen e lumit Ishëm), shqetësim, zhdukje llojesh apo kërcënim për zhdukje të kafshëve të egra në natyrë.

7.2. Mbulesa bimore

Mbulesa bimore e hapësirës bregdetare Ishëm-Porto Romano është relativisht e varfër në territoret fushore dhe e pasur në ato kodrinore. Mungesa e bimësisë në zonat fushore, shpjegohet me zhdukjen e bimësisë higrofite nga veprimtaria ekonomike për sigurimin e tokave bujqësore. Por krahas shyllëzimeve, gjatë periudhës komuniste janë bërë pyllëzime duke krijuar blloqe dhe masive pyjore, siç janë brezi i pishave të buta përgjatë bregdetit të gjirit të Lalëzit dhe sipërfaqet e pyllëzuara me pisha mesdhetare në kodrat e fshatrave Likmetaj, Kërtushaj, Gjericaj, Kapidanaj. Pas vitit 1990 kemi dëmtim deri në prerje të plotë të pyjeve me pisha në Rrushkull, dhe të dushkajës së Rodonit.

Nga pikpamja floristike kjo hapësirë bregdetare bën pjesë në zonën e shkurreve dhe dushqeve mesdhetare e cila shtrihet nga niveli i detit dhe deri në lartësinë më të madhe të saj. Këtu vegjetojnë shumë lloje të vendit tonë që përveç vlerave prodhuese kanë dhe vlera mbrojtëse, rekreative e turistike. Hapësira ka florë me një gamë të gjerë llojesh, madje shumë lloje kanë edhe vlera të rëndësishme

mjekësore, industriale, ushqimore dhe dekorative, duke mbartur kështu edhe vlera ekonomike. Bimësia natyrore, arealet më të përhapura siç e theksuam më sipër i ka në territoret kodrinore dhe në brigjet e lumenjve. Mbulesa bimore përbëhet nga shkurre mesdhetare të përfaqësuar nga makja dhe shiblaku, pyjet e dushkut dhe pyjet e pishave të futura artificialisht.

Shkurret mesdhetare – areali me makje shtrihet në formën e një brezi të plotë në të gjithë anën perëndimore e jugore të kepit të Rodonit, si dhe ndërmjet fshatrave Draç e Bizë. Në juglindje ato vazhdojnë në formën e një rripi bregdetar përgjatë gjirit të Lalëzit, duke mbërritur deri në Erzen. Lloje të makjes përmendim xina, marja, mërsina, ilqja, shqopa etj. *Mareja* (*Arbutus unedo*) është shoqëruar dhe me bimësi tjetër dhe përhapjen më të madhe e ka në fshatrat Bizë, Draç. *Shqopa* (*Erica arborea*) gjendet sidomos në fshatrat Draç, Shetaj, Likmetaj, Bizë dhe Bisht Pallë. Siç do trajtojmë më poshtë rrënjët e kësaj bime janë shumë të kërkuar në tregun vendas dhe të huaj. *Gjëneshtra* (*Spartium junceum*) gjendet kudo në territoret kodrinore, përdorej nga banorët vendas për punimin e shportave dhe koshave për nevojat e tyre në bujqësi. Këto punime artizanale me gjëneshtra vitet e fundit po kërkojnë nga të huajt që vlerësojnë punën e dorës. *Dëllinja* (*Juniperus oxycedrus*) me përhapje të zakonshme, frutat e saj janë me vlera ekonomike pasi kanë efekte shëruese për sëmundje të ndryshme dhe mund të përdoren dhe për prodhimin e rakisë. *Dafina e egër* (*Laurus nobilis*) gjendet në kodrat më të larta të fshatrave Bizë, Likmetaj, ka vlera mjekësore. Shkurret gjetherënëse përfaqësohen nga bungbuta në trajtë shkurreje, shkoza e zezë të shoqëruara nga frashëri i bardhë, në disa areale gjendet dhe shega e egër që gjenden në fshatrat Kuratën, Kërtushaj dhe Gjericaj.

Arealet me pyje dushku - gjenden pothuaj të pandërprera, në shpatet perëndimore të kodrave të Rodonit, në afërsi të fshatrave Shetaj, Drraç, Bizë, Lalëz, Kuratën e deri në jug në afërsi të Tarinit. Bimësia e pyjeve të dushkut në këtë hapësirë përbëhet nga lloje drurësh dhe shkurresh të përziera si: dushqet (*Quercus* spp.), panjat (*Acer* spp.), frashëri (*Fraxinus* spp.), mëllëza (*Ostrya carpinifolia*), shkoza (*Carpinus* spp.), mareja (*Arbutus unedo*), shqopa (*Erica arborea*), mërsina (*Myrtus communis*), lajthia (*Corulus* spp.), dëllinjat (*Juniperus* spp.), murrizat (*Crataegus* spp.), bliri (*Tilia* spp.), cermedelli (*Cotinus cogycgria* sp.), lajfata (*Cercis silicuenum*), gjëneshtra (*spartum junceum*), krifshat (*Phyllirea* spp.), dhe llojet e rralla si ahuj, krekëza, verrini, vidhi, trëndafil i egër, kulumbria, shelgjet, plepat, thana, gorricat, dardha e egër, molla e egër, vadhja e egër, driza, fermana, rrushkulli etj. Në menyrë artificiale nën këtë pyll janë kultivuar dhe pishat bregdetare, pisha e egër dhe e butë.

Pyjet e pishave - përfaqësohen kryesisht nga blloqe të mbjella në fshatrat Kërtushaj, Likmetaj, Kapidanaj, Gjericaj dhe përgjatë bregdetit të gjirit të Lalëzit. Pas dëmtimit në vitet e para të tranzicionit ky pyll sot ruhet në gjendje të mirë si një pasuri e çmuar për banorët e zonës. Për t'u përmendur në bimësinë drusore është dhe prania e biotopeve të mirëfillta si shelgjishtet, vërrinjët, plepat, dhe vidhat buzë lumenjve (Erzen dhe Ishëm), përrenjve, kanaleve vaditëse, burimeve e rezervuareve të ujit, bregut të detit.

Mbulesa bimore dhe në veçanti grumbujt pyjor përbëjnë një potencial natyror të rëndësishëm për një zhvillim të qëndrueshëm të hapësirës bregdetare në studim. Para viteve "90-të në këtë territor shtrihej dushkaja më e madhe e vendit tonë, pyll i cili ishte nën administrimin e shtetit dhe shfrytëzohej për dru zjarri ku ishin të

një lartësi 6-20 metra⁷⁶. Në përgjithësi kanë origjinë llastore si dushqet, shkoza, frashëri, lajthia dhe rrallë vihen re me origjinë farore, kryesisht pisha mesdhetare e cila është futur me pyllëzime artificial. Përsa i përket natyralitetit të gjithë grumbujt janë gjysmënatyrorë, sepse ndërhyrja e faktorit njeri në këto grumbuj ka qenë e theksuar, shpesh herë mbi kapacitetet aktuale duke ndikuar edhe nga mbikullotja pa kriter e bagëtive (sidomos e dhive) deri në vitet 90-të.

Bimësia në zonat e mbrojtura: Mjaft me rëndësi për një zhvillim të qëndrueshëm paraqet bimësia e rezervatit të Rrushkullit: Në këtë rezervat mund të gjenden disa tipe habitatesh: duna ranore, vegjetacione kripëduruese, fusha të përmytura dhe pyje pishë, dhe ligatina/moçalishte. Dallohen dy lloje kryesore vegjetacioni dunash: (i) shoqërime bimore dominuar nga brokera bregdetare, në formën e vendeve të izoluar, 4-5 m larg njëri-tjetrit, më pranë vijës bregdetare; (ii) shoqërime bimore dominuar nga Elimi i mbushur, në dunat e mirëzhvilluara. Habitati më i rëndësishëm në aspektin e biodiversitetit me rreth 12.86 km², shtrihet midis deltës së Erzenit dhe përroit të Tarinit, në një gjatësi prej 10 km. Përgjithësisht është e mbuluar nga një vegjetacion hidrofilik, që paraqitet në formën e dy specieve të monocenosis, duke mbuluar në total një zonë prej rreth 300 ha. Monocenoza më e përhapur është kallamishtja, e cila formon shtretër të gjerë. Njihen rreth 330 specie bimore nga të cilat rreth 15 janë specie të rralla ose të kërcënuara dhe gjenden kryesisht në duna.⁷⁷ Nga llojet të rralla dhe të rrezikuara përmendim bimë të tilla si: rrënja, frashëri i lartë, dëllinja e kuqe, pllatka trethimthëse, zambaku i detit, ilqe, fieri i krojeve, bliqni dhe shelgu trithekësh. Vegjetacioni kripëdurues gjendet kryesisht në bregun e majtë të grykëderdhjes së lumit Erzen, ku dhe dheu është vazhdimisht i përmytur nga ujërat detare. Në pjesën e mbetur të pyllit fushor të përmytur, gjejmë drurë shumë të rralla si verri i zi, frashri gjethëngushtë, plepi i bardhë, vidhi i vogël dhe rrënja. Në breg të lumit Erzen gjendet shelgu i kuq dhe shelgu i bardhë. Ndërmjet dunave dhe pyllit fushor të përmytur, janë mbjellë pyje pishash (kryesisht pishë e egër dhe pishë e butë). Ky formacion nuk është shumë i dendur dhe mjaft i ri. Gjate viteve 90-të, pjesa thelbësore e këtij pylli është prerë në menyrë të jashtëligjshme, kryesisht nga popullsia e ardhur.

Bimësia barishtore – përfaqësohet me lloje të familjeve Graminaceae, Leguminaceae si dhe ato mjekësore. Në tokat e kripura dhe moçalore përhapje kanë formacionet e bashkëshoqërime të tipit mezofil dhe kserofil që formojnë sipërfaqet e kullotave dimërore mjaft me rëndësi për kullotjen e bagëtive të imta. Këto formacione kanë ardhur vazhdimisht duke u zvogëluar si rezultat i kultivimit të këtyre tokave me kultura bujqësore. Gjithashtu gjenden dhe egjra shumëvjeçare, grami, barimëza e bardhë, trëndafili zvarritës, tërfili nëntokësor etj. Në ligatinat/kanalet kullues, për shkak të tokave të kripura dhe ranore, vegjetacioni thuhet mungon fare dhe e vetmja bimësi që gjendet përbëhet nga barëra halofilike. Në zonat ranore të bregdetit përmendim bimësinë e dunave si psh. *Amophila arenaria*, *Stachys maritima*, etj këto lloje janë të rrezikuara përshkak të erozionit detar.

Bimësia detare: Flora detare përbëhet kryesisht nga algat, që janë bimë pa lule. Bimët me lule përfaqësohen nga një numër i vogël llojesh. Në bregdetin tonë *Posidonia oceanica* është specie endemike e mesdheut ashtu si dhe pyjet në mjedisin tokësor livadhet me *Posidonia* janë stadi i njëpasnjëshmërive të zhvillimit të

popullimeve dhe prania e tyre është një faktor i pazëvendësueshëm për ekuilibrin ekologjik të fundit bregdetar.

Në sajë të aftësive për të prodhuar mesatarisht 14 litra oksigjen në ditë për çdo metër katror, livadhet posidonia mund të quhen me plot gojën "mushkëritë e këtij bregdeti". Gjithashtu livadhet posidonia janë vend strehimi, ushqimi dhe riprodhimi për një numër të madh organizmash detare (peshq, krustace dhe cefalopodë). Dikur gjethet e nxjerra në breg përdoren për ambalazhimin e qelqurinave, dhe si mjete termoizoluese në ndërtim. Në zonën nga Kepi i Rodonit deri në Durrës janë konstatuar livadhe të vazhdueshme me posidonia (mbulesa mbi 50% të sipërfaqes së fundit). Ato fillojnë afër bregut nga 3-4 metra thellësi, vazhdojnë deri 15 metra me ndërprerje nga gropa me rërë ose shkëmbinj79. Në zonën e Rodonit kufiri poshtë është konstatuar në rreth 20 metra thellësi. Gjendja e tyre konsiderohet normale nga dendësia, prodhimtaria e gjetheve dhe nga shpejtësia e rritjes së rizomës. Livadhet me Posidonia oceanica përfaqësojnë komunitetin më të rëndësishëm, gjenden mbi "matte", por takohen dhe në fundin ranor dhe shkëmbore. I gjithë fundi është i mbuluar nga sedimente, të cilat janë dhe pezull, për pasojë tejdukshmëria e ujit të detit është mesatare.

Bimët medicinale - Hapësira bregdetare në studim është mjaft e pasur me bimësi medicinale dhe eterovajore, ku vlen të përmendim bimë të tilla si: balsam, boçka, dafina, dëllinja e kuqe, gjethedelli, hithra, lulëkuqja, manaferra, mëllaga, sherbela, tatulla. Në vazhdimësi nga banorët vendas këto bimë janë grumbulluar dhe tregtuar, për të përmirësuar sado pak të ardhurat e tyre financiare dhe përdorim për kurimin e disa sëmundjeve. Në këtë hapësirë gjenden dhe një sërë bimësh regjese apo ngjyrosëse me rëndësi ekonomike. Të një rëndësie të veçantë janë bimët mjaltëse, ku në këtë territor gjenden mbi 20 lloje të tilla.

Duke bërë një përmbledhje, theksojmë se bimësia natyrore, përbën jo vetëm një nga elementet më të rëndësishëm të mjedisit natyror, që luan rol përcaktues në vendosjen dhe ruajtjen e ekuilibrit natyror, por është një pasuri e madhe për veprimtarinë ekonomike të njeriut (në aktivitetin human, rekreacion, çlodhje, argëtim e përfitim ekonomik). Bimësia ka rol ekuilibruar në ekosistemin natyror, ruan lagështirën e tokës dhe e mbron nga agjentët, favorizon zhvillimin e gjuetisë, duke përbërë rol të rëndësishëm për zhvillimin e qëndrueshëm (ekologjik-social-ekonomik) të një territori.

7.3. Bota shtazore

Bota shtazore tokësore dhe detare e hapësirës bregdetare Ishëm-Porto Romano ka qenë shumë e pasur në lloje dhe sasi. Aktualisht kemi një varfërim në lloje dhe sasi, rrjedhojë e keqadministrimit të ekonomisë pyjore, gjuetisë pa kriter, ndotjes së lumenjve Ishëm dhe Erzen si dhe ujërave rrjedhëse që derdhen direkt në det.

Fauna tokësore: Në përgjithësi fauna tokësore është e varfër, sidomos në kafshë të mëdha gjitarë, në mungesë të pyjeve të larta, popullimit të dendur të hapësirës dhe dominimit të relievit fushor me toka të kultivuara me bimë arash. Në pakësimin e kafshëve të egra ka ndikuar dhe gjuetia pa kriter e llojeve objekt gjuetie. Theksojmë se janë rralluar kafshë të tilla si lepuri, baldosa dhe shpezë si: thëllëza e fushës,

shkurta, pëllumbi i egër etj. Nga llojet më të përhapur të gjitarëve përmendim: iriqi, urithi, lakuriq nate, lepur i murmë, miu, gjumashi, qelbësi, etj. Ndër gjitarët grabitqar përmendim dhelpren, shqarthin, nuselala dhe vitet e fundit në pjesën veriore të hapësirës (fshatrat Gjericaj, Kuratën, Likmetaj) kemi rishfaqje të çakallit dhe të ujkut. Dhelpra (*Vulpes vulpes*) është kafsha më e përhapur dhe takohet në të gjithë lartësitë e zonës. Midis sisoreve, prezenca e çakallit dhe kunadhës së bregdetit është e një interesi të veçantë, pasi konsiderohen specie të rrezikuara. Çakalli (*Canis aureus*) dikur popullonte të gjithë vijën bregdetare, i rishfaqur përsëri në këtë hapësirë pas vitit "90-të, ekzemplarë të rrallë të tij gjenden në rezervatin e Rrushkullit. Nuselala, është kafshë e vogël e grabitqare dhe gjuetia e saj është e ndaluar me ligj dhe Lepuri i egër (*Lepus europaeus*), i cili gjendet kudo dhe është objekt gjuetie. Ndër llojet më të përhapura të shpendëve janë: laraska, sorra, huta, karabullaku, qyqja, grifsha, huta, kukuvajka, kumria, qukapiku, dallëndyshe deti, dallëndyshe bishtgërshërë, bilbili, gardalina, harabeli etj të cilat ndeshen pranë ujërave të ëmbla. Ndër shpendët objekt gjuetie përmendim: gjeli i ujit (*rallus aquaticus*), pulëza e ujit (*gallinula chloropus*), mëllenja (*Turdus merula*), shapka, pëllumbi i egër (*Columba livia*), shkurta (*Coturnix coturnix*) është shpend i vogël shtegtar dhe objekt i rëndësishëm gjuetie, thëllëza e fushës (*Perdix perdix*) gjendet në arat e kultivuara, është ralluar shumë nga gjuetia pa kriter, rosat dhe patat e egra.

Zvarranikët, për këtë hapësirë janë të përhapur llojet e reptileve si: breshkë deti, breshkë deti e gjelbër, breshkujze, breshkë toke, bullari, zhapi me venduzë, zhapi me kthetra, kakzogza, zhapi me pllaka, zhapiu i gjelbër, hardhuca e mureve, hardhuca e barit, shigjeta, bolla e shtëpisë, biroja, gjarpri i ujit, gjarpri laraman, nëpërka. Gjithashtu mund të përmendim një sër llojesh insektesh dhe amfib.

Fauna ujore - Mjedisi ujor përbëhet nga deti Adriatik, lumenjtë Ishëm, Erzen, disa përrenj si dhe liqenet artificialë. Ujërat e detit Adriatik janë të pasur me peshq si: peshk pëllumb, raja, raxha, sardelja, ngjala. ngjala e egër, merluci, levreku, stavrida, korbi i bardhë, korbi i zi, barbuni, spalca e kuqe, dentali, kocja, palamidi, shtiza, qefulli, gjuhëzë kanali etj, që janë një potencial i madh peshkimi. Një pjesë e llojeve të përmendura më sipër bëjnë pjesë në listen e llojeve të rrezikuara dhe përfshihen në librin e kuq.

7.4. Trashëgimia natyrore

Identifikimi dhe evidentimi i trashëgimisë natyrore dhe propagandimi i vlerave të këtyre objekteve, marrja e masave për mbrojtje dhe shfrytëzimi i tyre për qëllime turistike ndihmon në zhvillimin e qëndrueshëm. Përmes shfrytëzimit dhe manaxhimit të qëndrueshëm të resurseve natyrore, mbrojtjes së botës së gjallë bimore dhe shtazore nga veprimtaria e njeriut mund të arrihet në qëndrueshmëri mjedisore. Duke u nisur nga pasuritë natyrore që disponon hapësira bregdetare Ishëm-Porto Romano, si dhe vlerat që ato përmbajnë (gjeologjike, gjeomorfologjike, ekologjike, turistike, etj) një pjesë e saj janë shpallur me Vendim të Këshillit të Ministrave Zona të Mbrojtura. Mbi bazën e kategorizimit të IUCN në këtë zonë janë të pranishme dy kategori të Zonave të Mbrojtura: Kategoria III - Monumente natyre dhe Kategoria IV - Rezervati Natyror i Menaxhuar i Rrushkullit. Krahas këtyre zonave të mbrojtura të

shpallura, janë dhe një sërë objektesh të tjera natyrore të cilat për vlerat që ato përmbajnë mund të propozohen për tu shpallur Zona të Mbrojtura.

- Monumentet e Natyrës dhe Zonat e Mbrojtura

Shfrytëzimi dhe menaxhimi i qëndrueshëm i monumenteve natyrore që gjenden në këtë hapësirë si: Falezat e Rodonit (gjeomuniment), Plazhi i Shën Pjetrit (gjeomuniment), Pylli i Kolndrekajve (biomonument), si dhe zonat e mbrojtura të propozuara dhe peizazhet turistike mund të shëndërrohen në destinacione të preferuar për vizitorë. Kjo do të sillte dobi të shumëfishta për komunitetin lokal që jeton në këtë hapësirë dhe në afërsi të këtyre monumenteve natyrore. Me rëndësi për vlerat natyrore që mbart është dhe rezervati natyror i menaxhuar i Rrushkullit, me një sipërfaqe totale prej 744 ha, e cila konsiston në 380 ha pyll, 260 ha pjesë e mbuluar me ujë/moçal, 87 ha plazhe ranore, 17 ha tokë bujqësore.



Kepi dhe Falezat e Rodonit (Sh.Sirtka)

Kepi dhe Falezat e Rodonit (monument natyre). Gjenden në pjesën skajore të sistemit kodrinor të Rodonit. Falezat e gjalla rrethojnë kepin në veriperëndim të tij me një lartësi rreth 25 m mbi nivelin e detit⁸⁴. Pika skajore e Kepit përbëhet nga materiale ranore dhe argjila ku shpatet në pjesën jugore bien thikë mbi det. Kepi dhe falezat krijojnë një peizazh mahnitës dhe tepër tërheqës për vizitorët. Bukuri natyrore të Kepit dhe falezave i shtohen prania e objekteve historike kulturore si kalaja e Skënderbeut dhe kisha e Shën Ndout duke rritur vlerat turistike të kësaj zone. Vitet e fundit Kepi i Rodonit ku ndodhet ky monument natyror me një peizazh tepër tërheqës, është shëndërruar në një destinacion të preferuar për piknike dhe shëtitje për nxënës shkollash, studentë, njerëz të artit dhe familjarë. Përveç vlerës

turistike Kepi dhe Falezë e Rodonit ka vlera shkencore (gjeomorfologjike), ekologjike dhe didaktike. Vizitohet duke marrë rrugën e ristrukturuar vitet e fundit Sukth ose Maminas-Shënpjetër-Kepi i Rodonit. Për një zhvillim të qëndrueshëm ky monument duhet marrë në mbrojtje nëpërmjet një studimi të detajuar shkencor që të mos dëmtohet nga rrisqet natyrore, si nga veprimtaria abrazive ashtu edhe nga proceset e shpatit. Për këtë duhet të mbrojtur bimësia dhe të mos bëhen ndërtime në këtë zonë.

Plazhi i Shën Pjetrit (gjeomunument). Gjendet në pjesën veriore të Gjirit të Lalzit, me një gjatësi 100 m, gjerësi që shkon deri në 15 m dhe lartësi rreth 0.5 mbi nivelin e detit⁸⁵. Është formuar nga veprimtaria akumuluese e valëve detare, dhe deri vonë përbënte një plazh interesant pak a shumë të virgjër. Plazhi përbëhet nga rëra të imta me ngjyrë gri dhe ai është i vetmi plazh në kuptimin e vërtet gjeomorfologjik në vijën bregdetare që përshkon hapësirën bregdetare të marrë në studim⁸⁶. Morfologjia e plazhit të Shën Pjetrit është e harkuar, dukuri që flet për tendencën drejt një prishje të ekulibrit depozitim-gërryerje. Kjo është e lidhur me pakësimin e ushqimit që sillnin depozitimet e lumit Erzen. Ndryshimet sezonale reflektohen pak në profilin e plazhit të Shën Pjetrit. Sipërfaqja e kufizuar e tij nuk lejon formimin e dunave të ngritura, aq më tepër se në të mungojnë sasira të rëndësishme të materialit⁸⁷. Përbën një plazh interesant për vlerat e tij shkencore (gjeo-morfologjike, biologjike), ekologjike, didaktike, edukuese⁸⁸. Ai është shumë i përshtatshëm për zhvillimin e turizmit balnear. Mendojmë se për një zhvillim të qëndrueshëm ky plazh duhet të shfrytëzohet për turizëm elitare dhe jo për turizëm masiv për shkak të hapësirës së tij të kufizuar. Vizitohet duke marrë rrugën automobilistike Sukth-Hammalle-Shën Pjetër ose Maminas-Manzë- Shën Pjetër.

Pylli i Kolndrekajve (biomonument) - dikur një biomonument mjaft i rrallë tani është dëmtuar, por nisur nga vlerat që kishte vlen të përmendet. Ndodhej në afërsi të fshatit Bizë i përbërë nga drurë të veçuar ahu të cilët u prenë kohët e fundit. Prezenca e drurëve të ahut (rreth 60 drurë), në një lartësi 160 m mbi nivelin e detit, ndërkoh kur ahu rritet në lartësinë 1000-1200 m mbi nivelin e detit, përbëjnë dhe vlerat e tij të veçanta me rëndësi shkencore (biologjike), ekologjike, kulturore, didaktike dhe turistike. Vizitohet duke ndjekur rrugën rurale Maminas-Manzë- Ishëm-Qafa e Zhurit ose Fush Krujë-Mazhe-Ishëm.⁸⁹ Aktualisht 3 parcela me një sipërfaqe prej 70.92 ha janë shpallur Peizazh i Mbrojtur.

Rezervati Natyror i Menaxhuar i Rrushkullit- Ka një sipërfaqe prej 584 ha pjesë e ligatinës së Rrushkullit është dhënë në përdorim një subjekti privat që nga viti 2007 për mbarështimin e faunës së egër. Në këtë zonë të mbrojtur sipërfaqja pyjore zë 22 ha, sipërfaqja kënetore ujore 298 ha dhe sipërfaqja tjetër zë 64 ha. Zona e mbrojtur e Rezervatit të Rrushkullit i përket kategorisë së IV sipas IUCN. Ka vlera të veçanta ekologjike ku rriten specie të rralla dhe të rrezikuara të vendit tonë, dhe në veçanti e rëndësishme për dimërimin e zogjve dhe grabitqarëve të ujit. Ka vlera turistike, shkencore, didaktike dhe ekologjike. Vizitohet duke ndjekur rrugën Sukth-Rrushkull.

Rezervati Natyror i Menaxhuar Patok- Fushëkuqe- Ishëm: Për zhvillimin e turizmit në veçanti dhe të zhvillimit të qëndrueshëm në përgjithësi, interes paraqet dhe zona rekreacionit me sipërfaqe 448.9 (si zonë kufitare) të rezervatit të Fushë Kuqes. Në territorin tonë të studimit kjo zonë përfshihet me pjesët e habitateve pyjore, ato me

VIII. PASOJAT E MUNDSHME NEGATIVE NË MJEDIS

Aktivitetet që do të japin ndikime të mundshme negativisht në mjedis vetëm gjatë të fazës së zbatimit të projektit, ku përfshihet ajo parapregatitore e terrenit dhe të ndërtimit të objektit lidhen me veprimtarite si vijon:

- Sistemimi i sheshit të ndërtimit, gërmimet e tokës dhe demolimet për pastrimin e sheshit;
- Ndërtimi i mjediseve zyrë për mbikqyresit e zbatuesin e punimeve,
- Përcaktimi i vendqëndrimit të mjeteve;
- Hapja e truallit, ndërtimi i themeleve evadimi i dherave;
- Përcaktimi i rrugëve e koridoreve të qarkullimit në sheshin e ndërtimit.
- Ndërtimi i objektit.

Ndikime të përherëshme mjedisore dhe sociale gjatë funksionimit të objektit ku përfshihen edhe aktivitetet e mirëmbajtjes janë:

- Marrja e përherëshme e tokës për ndërtimin e objektit;
- Ndryshimi në pejsazhin rural;
- Rritja e prezencës së automjeteve nga hyrjet e daljet në parkimin nëntoke;
- Rritja e numrit të banorëve në zonë si dhe prania e punonjësve dhe e frekuentuesve të mjediseve të shërbimit në katin përdhe.

Impaktet e parashikuara, gjatë punimeve të ndërtimit që mund të zgjasin rreth 3 muaj nuk do të jenë të rëndësishme për mjedisin në zonë.

Vlerësimi i këtij Plani do të bëhet dy për fazat kryesore të tij, të cilat janë:

1. Faza e projektimit
2. Gjatë ndërtimit.

8.1. Faza e projektimit

Është faza në të cilën eksplorohehen dhe zbulohen dhe integrohen në Planin mundësitë që do ta bëjnë Planin që të sigurojë një zhvillim të qëndrueshëm të tij. Faza e projektimit, ka sjellë angazhime të stafit të ndyshëm teknik e inxhinier dhe një fushë të gjërë konsulentësh, ndyshëm gjë cila krijon mundësi biznesi dhe punësimi. Njëkohësisht, krijohen të ardhura nga shërbimet e konsulentëve dhe projektuesve. Pushteti lokal, do të përfitojë taksën e infastrukturës dhe taksa të tjera që kanë të bëjnë me aplikimin dhe miratimin e projektit.

Në këtë fazë, janë shqyrtura mundësitë për projektim dhe zhvillim të qëndrueshëm të projektit të propozuar, duke synuar minimizimin e ndikimeve në mjedis duke e përshtatur projektin që të arrijë edhe objektivat e tij.

8.2. Ndikime gjatë fazës së zbatimit të projektit

a) Në cilësinë e ajrit

Emetimet në ajër vijnë nga përhapja e pluhurave të materialeve të ndërtimit dhe materialit të gërmuar të sipërfaqes së tokës dhe demolimet. Gjithashtu djegia e lëndës djegëse, që shkaktohet nga automjetet që frekuentojnë këtë ambient, si dhe në raste të rralla kur ka mungesë të energjisë elektrike dhe do të lind nevoja për ndezjen e gjeneratorit. Pra mund të themi se niveli i shkarkimeve do të jetë i ulët, për shkak të intensitetit të ulët të punimeve por edhe materialeve apo proceseve ndërtimore për realizimin e këtij objekti. Nga punimet ndërtuese do të ketë përhapje të pluhurave nga qarkullimi i mjeteve. Përdorimi i rërës, zhavorrit, proceset e betonimit dhe shtrimi të sipërfaqeve përreth, si dhe nga transporti i automjeteve të dheut të gërmuar apo të mbetjeve inerte të prodhuara gjatë ndërtimit. Këto mjete duhet të plotësojnë patjetër kushtet teknike të qarkullimit rrugor, të mos ngarkohen më shumë se kapaciteti i projektuar, të mbulohet karrocëria me mushama të posaçme, si dhe të lahen rregullisht kur dalin nga kantieri i ndërtimit dhe nga kantieri i prodhimit të betonit, të inerteve apo në sheshin e depozitimit të dheut të gërmuar.

- Nga pajisjet operuese gjatë aktiviteteve ndërtimore.
 - Aktivitetet operuese gjatë ndërtimit të objektit mund të shkaktojnë shpërndarjen e pluhurave në atmosferë dhe uljen e cilësisë së ajrit në zonë, të cilat shkaktohen si rezultat i çlirimit të gazeve të makinerive të ndërtimit dhe mirëmbajtjes.
 - Emetimet në ajër mund të shkaktohen nga gazrat e motoreve me djegie të brendshme të makinerive të ngarkimit (me rëndësi ëmetimi i Pb-it nga motorë me lëndë djegëse benzinë) dhe të transportuesve që do të perdoren gjatë ndërtimit (prania e impiantit të çimentos, betonieret, etj).
- Nga punimet në sheshin e ndërtimit.
 - Punimet e gërmimit mund të shkaktojnë shpërndarjen e pluhurave në atmosfere dhe uljen e cilësisë së ajrit në zonë.
 - Gjatë transportimit të mbetjeve ndërtimore (inerteve) dhe dherave të gërmimit gjatë depozitimit të materialeve të nevojshme gjatë ndërtimit.

c) Ndotja e tokës dhe e ujrave

Nuk pritet ndotje e dheut dhe ujit, meqënëse ajo mund të parandalohet. Megjithatë, disa rritje të ndotjes së ujit dhe dheut mund të shkaktohen nga ndotjet e drejtpërdrejta apo të tërthorta për shkak të derdhjeve aksidentale apo përdorimit të pakujdesshëm të materialeve të rrezikshme si karburantet, lubrifikantët e pajisjeve, bojrat, verniqet, etj.

Ndikimet e mundshme dhe pasojat e tyre mbi ujrat sipërfaqësore gjatë ndërtimit, përfshijnë: magazinimin e pasaktë të karburanteve nga kontraktori dhe veprimtaritë në shesh që mund të sjellin ndonjë derdhje aksidentale të lëngjeve apo rrjedhjeve të ndotura, dhe përkeqësimi si pasojë e cilësisë së ujrave sipërfaqësore.

Mbajtja e materialeve të stivosura të ndërtimit duhet të shmanget. Nëse kërkohet përkohësisht, duhet të krijohet kushte të përshtatshme magazinimi në sheshin e ndërtimit, si p.sh. përdorimi i mbulesave për mbrojtjen ndaj kushteve atmosferike. Materialet e rrezikshme (lubrifikantët, vajrat, etj.) duhet të mbahen mbi sipërfaqe të

papërshkueshme, dhe absorbentët si rëra apo tallashi duhet të jenë të disponueshme për trajtimin e shpejtë të derdhjeve aksidentale. Të gjithë materialet duhet të trajtohen në përputhje me udhëzimet e dhe kërkesat ligjore dhe sipas procedurave të percaktuara në sheshin e ndërtimit. Trainimi i personelit operativ si dhe personelit ndërtues do të vazhdojë.

Për burimet e materialeve do të përdoren vetëm veprimtari të liçensuara të guroreve, asfaltit dhe çakullit dhe betonit.

Nuk duhet të hidhet dheu sipërfaqësor i hequr, por të ruhet në shesh për rehabilitim pas përfundimit të punimeve.

Disa ndikime në toke:

- *Ndikime nga efekti i erozionit:* Ky fenomen mund të haset gjatë gërmimit të dheut për ndërtimin e themeleve. Për të parandaluar këtë fenomen (në raste se e hasim gjatë gërmimit të dheut) duhen marrim masa në mënyrë që të sigurohen të gjithë veprimet e nevojshme që janë parashikuar për të siguruar qëndrueshmërinë e objekteve perreth.
- *Ndikimet fizike të projektit me ndryshime topografike lokale:* Gjate ndërtimit do të ketë ndryshime në topografinë lokale pasi sheshi është i rrafshët dhe i shtruar. Në projekt është parashikuar grafiku i punimeve, që në kombinim me masat e tjera suplementare si të mbushjes, sistemimit dhe trajtimit, parandalojnë ndryshime topografike.
- *Ndikimet e emetimeve kimike dhe depozitimeve në tokë dhe rrethina:* Ndërtimi i strukturave të banesave individuale, nuk ka derdhje apo shkarkime të ngurta ose të gazta në ambient të elementeve kimik ose të tjerë element të demshëm apo të rrezikshëm për mjedisin. Ndikim nga lëndet djegëse mund të shkaktohen vetëm në raste të çarjeve të serbatorit të mjeteve të ndërtimit, apo rrjedhjeve të tyre gjatë qarkullimit në sheshin e ndërtimit.
- *Ndikimet në përdorimin e tokës dhe të burimeve në cilësinë dhe sasinë e tokës bujqësore:* Sipërfaqja që do t'i nenshtrohet zbatimit të projektit nuk është tokë bujqësore. Një pjesë është shesh dhe rrugë funksionale në funksion të banesave ekzistuese të dëmtuara nga tërmeti.

Ndryshime në karakteristikat e tokës. Disa ndryshime në karakteristikat e tokës mund të vijnë si pasojë e gërmimeve dhe ngjeshjeve të tokës për themele. Gërmimet mundet gjithashtu të ndyshojnë stabilitetin struktural të tokës dhe të reduktojnë integritetin e saj struktural.

Ngjeshja e tokës për të hedhur themelet, duke montuar struktura të përkohshme dhe, gjithashtu nga makineritë e rënda (Kamion, Eskavator), mund të reduktojë aftësinë infiltruese të tokës, dhe prej këtu sasinë e ujit që grumbullohet dhe largohet nga drenazhimet e sheshit të ndërtimit, në një drejtim të caktuar ose në të gjithë sheshin e ndërtimit.

Aktiviteti i propozuar do të zhvillohet në një hapësirë rurale. Nuk kemi humbje të tokës, pasi sipërfaqja që do të përdoret aktualisht është e zënë me struktura të

- tjera ndërtimore dhe me infrastrukture rrugore. Vendosja e strukturave të përhershme të betonit sipas projektit të propozuar, do të kufizojë mundësinë e përdorimit të tokës dhe kjo përbën një ndikim të pakthyesëm.
- *Ndikimet e projektit në modelin drenazhues të zonës:*

Projekti i parashikuar nuk do të ndikojë në rrjetin drenazhues të zonës pasi nuk lidhet me këtë rrjet drenazhues.

Nuk kemi ndotje të ujërave nëntokësore. Ujërat që dalin nga aktiviteti i ndërtimit të objektit janë ujëra të cilat lindin si rrjedhojë e aktivitetit të lagjes së kantierit, larjes së gomave të automjeteve dhe ujërat e reshjeve nga kushtet atmosferike.

Gjatë ndërtimit, në varësi edhe të reshjeve të shiut, mund të grumbullohet sasi e konsiderueshme e ujërave dhe si rrjedhojë mund të jetë i nevojshëm grumbullimi i këtyre ujërave dhe orientimi i tyre në sistemin e kanalizimeve, pjesërisht ato filtrojnë nën toke. Si rrjedhojë, punimet e ndërtimit nuk duhet të tejzgjaten dhe të kalojnë afatet e përcaktuara në lejen zhvillimore.

Nuk duhet të shkarkohen lëndë të dëmshme në mjedisin e kantierit pasi mund të filtrojnë së bashku me ujërat e reshjeve dhe si rrjedhojë të ndosin ujërat nëntokësore.

Në kantier nuk do të magazinohen materiale të rrezikshme dhe si rrjedhojë nuk do të ketë ndotje të ujërave nëntokësore ose sipërfaqësore. Mundësitë e ndotjes, mund të vijnë vetëm nga derdhja e hidrokarbureve ose e lubrifikanteve gjatë furnizimit të mjeteve të rënda të punës.

Një faktor tjetër mund të jenë ujërat e pastrimit e të larjes së kazaneve të betonierëve gjatë shkarkimit të betonit në kantier. Këto të fundit, nuk duhet të shkarkojnë ujërat në çdo mjedis rrethor, ato duhet të shkarkohen në mjedise të caktuara dhe në kantieret e prodhimit të betonit.

Punimet e themeleve do të jenë për një periudhë kohore tepër të shkurtër dhe mundësia e këtyre ujërave zvogëlohet ndjeshëm.

e) Ndikime të tjera indirekte që shoqërojnë projektin gjatë fazës zbatimit

Ndikime nga trafiku që lidhen me projektin

Efektet mbi infrastrukturen përreth parashikohen të jenë edhe pozitive edhe negative. Në përgjithësi mund të thuhet se përdorimi i rrugëve të caktuara për aktivitetin e ndërtimit apo transportin e mbetjeve inerte do të ketë efekte negative mbi cilësinë e rrugëve të përdorura. Përsa i përket rrjedhave të tjera të trafikut, kjo s'mund të shihet si një efekt i rëndësishëm.

8.3. Zbulimet arkeologjike rastësore

Nuk ka zona të rëndësishme arkeologjike në afërsi të sheshit, prandaj nuk kërkohen masa të veçanta mbrojtëse arkeologjike. Megjithatë, nëse gjatë gërmimeve zbulohen disa mbetje arkeologjike, punimet do të ndërpriten menjëherë dhe do të informohet autoriteti lokal kompetent. Punimet do të rifillojnë vetëm pasi të jenë marrë masat e duhura, të kërkuara nga autoriteti përkatës dhe të jetë marrë konfirmimi që punimet mund të vazhdojnë.

8.4. Zonat e ndjeshme mjedisore dhe ndikimi ndërkufitar

Zona në vlerësim nuk klasifikohet në listën e zonave me status të veçantë, është një zonë e zakonshme me zhvillimi rural. Nuk është zonë ndërkufitare prandaj nuk ka ndikim ndërkufitar në mjedis.

8.5. Trashëgimia kulturore, fshatrat tradicionale dhe format e ndërtimit

Zona në vlerësim nuk vlerësohet si zonë me karakteristika të veçanta arkeologjike, historike apo tradicionale.

8.6. Impakti në tokë dhe ujrat nëntokësore

Punimet e ndërtimit nuk do të shkaktojnë prishje të regjimit të ujrave nëntokësore të zonës ku dhe ndodhet sheshi i ndërtimit dhe në sistemin e kullimit dhe drenazhimit.

Gjatë gërmimeve për themelet nuk parashikohet të hasen dalja e ujrave nëntokësore në formacionet në thellësi, pasi thellësia e gërmimeve nuk është e konsiderueshme, duke mos prekur në kete mënyrë regjimin e ujrave nëntokësore. Por, edhe në rast se kjo ndodh, ujërat që dalin nga aktiviteti i ndërtimit të objektit janë të të njëjt natyrë përmbajtje. Të tjerë, ujëra janë ato që vijnë që lindin si rrjedhojë e aktivitetit të lagies së kantierit, larjes së gomave të automjeteve dhe ujërat e reshjeve nga kushtet atmosferike.

Gjatë ndërtimit, në varësi edhe të reshjeve të shiut, mund të grumbullohet sasi e konsiderueshme e ujërave dhe si rrjedhojë mund të jetë i nevojshëm grumbullimi i këtyre ujërave dhe orientimi i tyre në sistemin e kanalizimeve, pjesërisht ato filtrojnë nën toke. Si rrjedhojë, punimet e ndërtimit nuk duhet të tejzgjaten dhe të kalojnë afatet e përcaktuara në lejen zhvillimore.

8.7. Flora and Fauna

Vegjetacioni ka një efekt të madh në ambjentin e përgjithshëm dhe atë lokal dhe normalisht mund të modifikojë edhe mikroklimën.

Zakonisht, flora krijon një mjedis të mire për habitatët, kështu që me shpesh mund të shkojnë të dyja së bashku sesa të veçuara. Për pasojë, prishja e vegjetacionit gjatë fazes së ndërtimit mund të çojë në efekte negative në faun duke krijuar edhe shqetësime.

Lista e kontrollit të ndikimeve të ndjeshme të projektit

Aspektet mjedisore	Faza e projektimit	Faza e ndërtimit	Faza e funksionimit	Faza e Dekomisionimit
<i>Ujërat</i>				
Ndotje		✓		
Rrjedhje në sipërfaqe		✓		
Balancë e ujit				
<i>Ajri</i>				
Ndotje		✓		
Zhurmë		✓		
<i>Toka</i>				
Humbje e tokës				
Ndotje		✓		
Ngjeshje		✓		
<i>Biodiversiteti</i>				
Humbje e florës				
Humbje e faunës				
Zhdukje e specieve				
Ndyshim i habitatit				
<i>Ndikime sociale dhe në popullsi</i>				
Shtimin e popullsisë				
Sëmundje				
Cilësi e jetës				
Punësimi		✓		
Shërbime komunale		✓		
Përdorimi i tokës		✓		
<i>Të tjera</i>				
Alternativat me të mira mjedisore	✓	✓	✓	✓
Ekonomia	✓	✓	✓	✓
Ridizenjim i pejszhit		✓		✓
Shënimi	✓	Tregon Ndikimin		

Faza e funksionimit do t'i nënshtrohet VNM në një fazë tjetër.

8.8. Ndikimet sociale

Aktivitetet e ndërtimit do të sjellin ndryshime të kufizuara në mënyrën e jetës së banorëve të objekteve kufizuese të objektit. Lëvizja dikur e lirë dhe e pakufizuar të njerëzve dhe fëmijëve në një pjesë të mjedisve të sheshit mund të bëhet më e kufizuar për shkak të pranisë së kamionëve dhe makinerive.

Është e rëndësishme që komuniteti të njohë e të jetë i informuar në lidhje me vendin e zbatimit të projektit për arsye të lëvizjeve të paautorizuara që mund të ndodhin në vendet e ndërtimit nga fëmijët dhe të rriturit e qëmund të shkaktojë pasoja të rënda për këta individë. Rrethimi i sheshit të ndërtimit dhe mbajtja nën kontroll, rrit masat e sigurisë në këtë drejtim. Zbatuesi i punimeve do të jetë i detyruar për të zhvilluar dhe zbatuar procedurat për të mbrojtur shëndetin dhe sigurinë e publikut. Kjo do të përfshijë trajnime për punëtorët dhe personelin e sigurisë për të parandaluar qasje të paautorizuara në vendet e ndërtimit, zonat e qarkullimit të mjeteve të ndërtimit, si dhe zonat e magazinimit të pajisjeve.

Gjatë fazës së ndërtimit, ka probabilitet minimal për punëtorët të vuajnë nga sëmundje të caktuara infektive. Në kushtet e pandemise COVID 19, është shumë e rëndësishme që të respektohen protokollet e percaktuara nga Ministria e Shëndetësisë për aktivitete të tilla ku ka grupime njerezish.

Në këtë aspekt projekti i propozuar nuk do të krijojë kushte mjedisore të cilat mund të çojnë në përkeqësimin e gjendjes shëndetësore në zonën e projektit, por do të ndikojë në rritjen e mundësisë së strehimit, të cilësisë së kushteve të banimit, të rritjes së aktiveve të shërbimit etj.

IX. PASOSJAT E MUNDSHME NË MJEDISIN NDËRKUFITAR

Plani nuk zhvillohet në zonë ndërkufitare dhe nuk sjell pasoja në kontekst ndërkufitar.

X. MASAT E PARASHIKUARA PËR TË SHMANAGUR APO ZBUTUR SA MË SHUMË TË JETË E MUNDUR PASOJAT NË MJEDIS GJATË ZBATIMIT TË PLANIT

Masa mbrojtëse dhe parandaluese që rekomandohen gjatë fazës së ndërtimit. Kërkesat mjedisore që synojnë mbrojtjen e shëndetit e të mjedisit, përfshijnë specifikimin e kushteve, normave e standarteve të detyrueshme për mbrojtjen e pastërtisë së ajrit urban, të ujërave sipërfaqësore e nëntokësore, të cilësisë e vlerave të tokës, të territoreve urbane, rrugëve, trotuareve, zonave të gjelbëruara

- **Rrethimi** i zonës së ndërtimit do të bëhet me llamarinë në të gjithë perimetrin e saj për të shmangur daljen e gjithfarë mbeturinash inerte, për të bërë një plan organizimi sa më të mirë të objektit dhe për të shmangur gjithashtu impaktin negativ që krijojnë punimet.
- **Largimi i dherave që do të dalin gjatë hapjes së themeleve**, do të kryhet brenda një kohë shumë të shkurtër nga krijimi i tyre duke mos krijuar ndotje në ambientin përreth. Largimi i tyre të bëhet natën duke marrë masa për të mos ndotur rrugët. Kjo realizohet duke mbuluar me mushama mbeturinat që transportohen dhe duke i larë gomat e makinave para se të dalin nga sheshi i ndërtimit. Mbetjet urbane do të grumbullohen në perfundim të objektit në vende të caktuara nga Bashkia.
- **Rrjetat mbrojtëse** për minimizimin e pluhurave dhe mbrojtjen e kalimtarëve do të vendosen në perfundim të karabinasë.
- **Realizimi i infrastrukturës** së brendshme rrugore do të realizohet në përputhje me studimin urbanistik të zonës përkatëse duke i lënë vend edhe sipërfaqes së gjelbërt sipas projektit.
- **Nga sipërfaqja totale** e sheshit të ndërtimit një pjesë e saj do të jetë e zënë me ndërtim. Pjesa tjetër do të jetë e gjitha zona funksionale që do t'i shërbejë objektit me sip. parkimi, gjelbërimi dhe rrugë dytësore.
- **Kantieri i ndërtimit** do të jetë i rrethuar me llmarine deri në perfundimin e punimeve dhe rifiniturës dhe ambjenteve për rreth objektit.
- **Mbeturinat në perfundimin e ndërtimit** do të grumbullohen, transportohen dhe depozitohen në oraret e caktuara nga Bashkia.
- **Ndërrhyrjet në rrjetin e infrastrukturës** do të kryhen me lejen e institucioneve përkatëse sipas ligjeve në fuqi.
- **Ndërtimi** do të kryhet nën kontrollin e inspektorëve të mjedisit të Bashkisë, për të matur ndotjet në mjedis të cilat nuk duhet t'i kalojnë parametrat e lejuar.

Masat konkrete për mbrojtjen e cilësisë së ajrit

Me qëllim që shkarkimet në ajër që emeton veprimtaria ndërtuese të jenë vazhdimisht brenda normave të lejuara, subjektet do të marrë këto masa:

- a. të përdoren mbulesa të përkohëshme dhe të lagen sipas nevojës, një deri dy herë në ditë për të reduktuar çlirimet e pluhurave;
- b. për lëvizjen e materialeve në kantier e në sheshe ndërtimi, të përdoren konvejerë të mbyllur;

- c. të mirëmbahet sheshi i ndërtimit gjatë kryerjes së aktiviteteve të nivelimit, ndërtimit dhe transportit;
- d. të gjitha ngarkesat të sigurohen nëpërmjet rregullimit, lagës ose mjete të tjera për të parandaluar derdhjet, rrjedhjet dhe pluhurat;
- e. të gjitha materialet e transportuara jashtë sheshit të ndërtimit të jenë të lagura në mënyrë të mjaftueshme ose të mbuluara mirë;
- f. të gjitha aktivitetet e pastrimit, nivelimit, ndërtimit dhe transportit të ndërpriten gjatë periudhave me erë të fortë;
- g. të kufizohet shpejtësia e lëvizjes së kamionëve në kalimet e sheshit të ndërtimit, deri në 30 km/orë;
- h. të ndalohet përgatitja dhe përpunimi i bitumeve në temperatura të larta në kantieret e ndërtimit dhe të përdoren bitume që kanë shkallë të vogël çlirimesh të ndotësve në ajër;
- i. të vendosen mbulesa mbrojtëse për mbeturinat e ekspozuara ndaj erës;
- j. gjatë kryerjes së proceseve të rifiniturës (suvatim, lyerje, veshje fasade), objekti të jetë i mbuluar me rrjeta mbrojtëse.

Masat konkrete për administrimin e mbetjeve të ngurta

Subjektet ndërtues të godinave, rrugëve, urave, sheshëve, trotuareve, administrojnë mbetjet që gjenerohen nga veprimtaria ndërtuese, duke marrë këto masa:

- a. mbetjet që gjenerohen nga veprimtaria ndërtimore, të sistemohen të ndara e të veçuara sipas llojit të tyre, në vende të paracaktuara që më parë për qëndrimin e tyre provizor;
- b. mbetjet të largohen çdo ditë nga sheshi i ndërtimit dhe të dërgohen në vendgrumbullimet e përcaktuara nga pushteti vendor;
- c. transportimi i tyre të bëhet në orët me trafik të pakësuar;
- d. për transportin e materialeve dhe të mbetjeve të përdoren makina të mbulura dhe që nuk rrjedhin;
- e. mbetjet toksike të dërgohen në një vend depozitim të miratuar posaçërisht për to;
- f. të pastrohen menjëherë rrjedhjet, derdhjet, pikimet për të parandaluar ndotjen e tokës;
- g. të shtrohen me zhavorr dhe të mirëmbahen rrugët brenda sheshit të ndërtimit;
- h. shërbimet dhe riparimet e makinerive e të pajisjeve të bëhen sipas grafikut dhe në vende të përcaktuara për këtë qëllim;
- i. të lahen gomat e automjeteve para daljes nga sheshi i ndërtimit.

Masat konkrete për mbrojtjen nga zhurmat

Në çdo kantier ose shesh ndërtimi, subjektet ndërtues, hartojnë dhe zbatojnë programin e masave për mbrojtjen nga zhurmat, i cili synon:

- a. të respektohen standardet për nivelin e zhurmave;
- b. aktivitetet e prishjes dhe të ndërtimit, të kufizohen në orët që sjellin shqetësime për banorët përreth;

- c. aktivitetet e prishjes dhe ndërtimit të programohen sipas një grafiku në mënyrë që të evitohet operimi i disa pajisjeve e makinerive në të njëjtën kohë i cili shkakton nivele të larta zhurmash;
- d. makinerite e pajisjet e fuqishme të ndërtimit, si dhe ato që gjenerojnë zhurma mbi kufijtë e lejuar, të jenë të pajisura me ekrane mbrojtës për zhurmat.

XI. IDENTIFIKIMI I INVESTIMEVE APO INFRASTRUKTURËS MJEDISORE TË NEVOJSHME NË KUADËR TË PLANIT

11.1. Menaxhimi i mbetjeve

Menaxhimi i mbetjeve është një problem i madh mjedisor në këtë fushë, duke qenë Durrësi qendra e dytë urbane pas Tiranës, porti kryesor i vendit, me shumë aktiviteteve industriale në vend. Fragmentimi i rrejtë të grumbullimit të mbeturinave, mungesa e investimeve vendore dhe sidomos në lidhje me objektet për trajtimin e mbetjeve të rrezikshme nga industria metal-mekanike dhe kimike, janë të gjithë faktorë që luajnë një rol të madh në mjedisin e ndotjes. Mbledhja dhe largimi i mbeturinave bëhet vetëm në qendrat e qyteteve dhe zonat e largëta e rurale nuk janë të përfshira në sistemin e grumbullimit. Kompanitë që menaxhojnë ciklin e integruar të mbetjeve, pastrimin e rrugëve, kanalizimeve dhe dekor urban, mjedisore ofrojnë shërbime vetëm për zona me infrastrukturë adekuate për transport. Plazhet, me zhvillimin e turizmit masiv, janë bërë edhe vende me shkallën më të lartë të degradimit të mjedisit, pasi mungojnë pajisjet e nevojshme për të siguruar higjienën dhe pastërtinë e vendit.

Referuar projekteve të ndërtimit të banesave individuale, do të ketë gjenerim të mbetjeve inerte nga prishjet e banesave ekzistuese dhe gjenerim të dherave të gërmimit për hapjen e themeleve për ndërtimin e tyre.

Bashkia duhet të ketë identifikuar saktë për çdo banesë individuale të parashikuar për t'u rindërtuar, se cila do të jetë mundësia e sistemit të mbetjeve inerte të gjeneruara nga prishjet dhe të dherave të dala nga gërmimet.

Prodhimi i mbetjeve pritet të ketë ndikimin më të rëndësishëm mjedisor. Punimet e parashikuara në kuadrin e projektit do të prodhojnë disa lloje mbetjesh. Ato janë klasifikuar sipas katalogut evropian të mbetjeve dhe listës së mbetjeve të rrezikshme meqënëse Republika e Shqipërisë po përaftron legjislacionin me atë të BE-së. Në këtë kapitull janë paraqitur vetëm emri i grupeve të mbetjeve, të shënuar me numra sipas katalogut evropian të mbetjeve. Në secilin grup, llojet e mbetjeve mund të shënohen me yll (*) i cili përfaqëson mbetjet e rrezikshme. Nën-grupi i saktë i mbetjeve me numrin e tij identifikues do të identifikohet në vendndodhje.

Llojet e grupeve kryesore të mbetjeve që mund të priten në zonë mund të jenë si më poshtë por nuk përjashtohen mbetje të tjera:

Referuar Katalogut Shqiptar të Klasifikimit të Mbetjeve miratuar me VKM Nr. 99, datë 18.2.2005 "Për miratimin e Katalogut Shqiptar të Klasifikimit të Mbetjeve"

- | | |
|----------|---|
| 17 01 07 | Përzierje të betonit, tullave, tjegullave dhe qeramikës, të tjera nga ato të përmendura në 17 01 06 |
| 17 05 | Dhera (duke përfshirë dhera të gërmuara nga toka të kontaminuara, gurë dhe balta të tjera) |
| 17 05 04 | Dhera dhe gurë, të tjera nga ato të përmendura në 17 05 03 |
| 17 05 06 | Balta, të tjera nga ato të përmendura në 17 05 05 |
| 17 09 | Mbetje të tjera ndërtimi dhe të prishjeve |

17 09 04 Mbetje të përziera nga ndërtimi dhe të prishjeve, të tjera nga ato të përmendura në 17 09 01, 17 09 02 dhe 17 09 03

Mbeshtetur në VKM Nr.575, datë 24.06.2015 "Për miratimin e kërkesave për menaxhimin e mbetjeve inerte"

- Krijuesi dhe zotëruesit e mbetjeve inerte janë të detyruar të plotësojnë dhe të nënshkruajnë dokumentin e transferimit të këtyre mbetjeve dhe të dhënat regjistruhen në Regjistrin e Transfertave Individuale, sipas vendimit nr. 229, datë 23.4.2014, të Këshillit të Ministrave, "Për miratimin e rregullave për transferimin e mbetjeve jo të rrezikshme dhe të dokumentit të transferimit të mbetjeve jo të rrezikshme"
- Subjekti, që prodhon mbetje inerte gjatë ndërtimit, riparimit, restaurimit apo shembjes së objektit, është përgjegjës për dëmet e drejtpërdrejta ndaj palëve të treta që dëmtohen nga ushtrimi i aktivitetit të tyre dhe nga detyrimet kontraktuale.
- Operatorët, të cilët merren me trajtimin e mbetjeve në lëndfille dhe venddepozitimet e përkohshme, janë të detyruar të raportojnë pranë NJQV-ve dhe Agjencisë Kombëtare të Mjedisit për të dhënat e mbetjeve që trajtojnë. NJQV-të duhet, që, brenda muajit janar të çdo viti, të dërgojnë te ministria që mbulon infrastrukturën publike të dhënat vjetore për mbetjet e trajtuara në lëndfille dhe venddepozitime të përkohshme të mbetjeve inerte.

Per transportin e mbetjeve inerte, referuar Ligjit Nr.10463, datë 22.09.2011 "Për menaxhimin e integruar të mbetjeve", subjekti do të kontraktojë një operator të licensuar me licence të tipit III.2.B. Gjithashtu, në lidhje me depozitimin e mbetjeve do të mbahet korrespondence dhe do të merret miratim nga Bashkia për venddepozitimin e mbetjeve inerte.

11.2. Menaxhimi i shkarkimit të ujrave të zeza

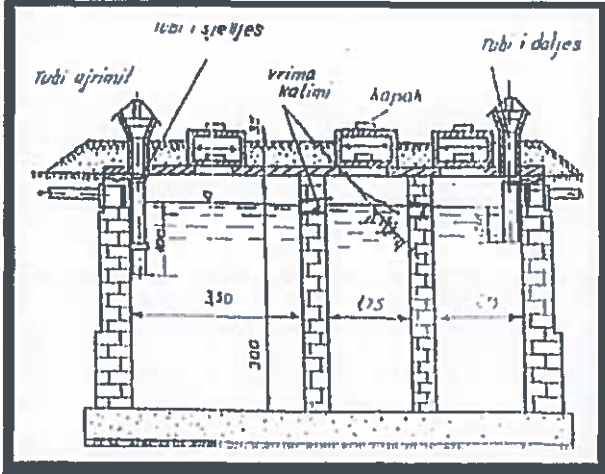
Zona nuk ka fasilite të trajtimit të ujrave të ndotur apo heqjes së mbetjeve të ngurta. Ujrat e ndotur të fshatrave që ndodhen pranë, i derdhen ato në trupin e ujrave të afert, gjë e cila bie në dëshirë me parametrat e cilësive të ujrave të embel dhe për trajtimin e ujrave me qëllim ruajtjen e tokës dhe ujrave sipërfaqësore dhe nëntokësore nga ndotja. Gjer në kohën e ndërtimit të rrjetit të jashtëm të kanalizimit, ujërat e ndotur të dalin nga objekte të veçuara apo zona të tëra të qendrave të banuara (në rastin tonë të godinës së centralit) mund të mbledhen në gropa septike, nga të cilat, në kohë të caktuara largohen me mjete të ndryshme transporti (autobote etj) të autoritetit përkatës Ujësjellës Kanalizime Durrës Sh.a. E njëjta zgjidhje do të bëhet edhe në këtë rast.

Gropa septike

Në këto gropa lëndët organike që përmbajnë ujërat e zeza kanë aftësi të dekantojnë lehtë meqë shpejtësia e rrjedhjes së këtyre ujrave prodhon gaze me erë të rëndë dhe zvogëlon vëllimin e tij.

Kështu një gropë septike përfaqëson një farë dekantuesi të mbyllur, tek i cili bëhet dekantimi i ujrave të ndotur dhe kalbëzimi i llumit të dekantuar. Gropat septike mund të kenë një, dy ose tri ndarje nëpër të cilat ujërat e ndotur kalojnë nga e para në të

dytën e kështu me radhë. Në seksionin e parë, dekantimi është më i madh, prandaj edhe përmasat e tij merren më të mëdha se të seksioneve të tjera. Llumi, sidomos në të ndarën e parë, ngjeshet mirë dhe zvogëlon vëllimin 3-4 herë.



Planimetri e Gropës septike

Skema të gropave septike me tri ndarje (seksion rrethor dhe drejtkëndësh). Lëndët në gjendje pezull notojnë në sipërfaqe dhe aty duke u tharë e duke u ngjeshur formojnë një farë cipe. Në mënyrë që ujërat e ndotur të hyjnë normalisht në gropë e të dalin prej saj pa u penguar nga kjo cipë e

krijuar, tubat e hyrjes dhe të daljes, si dhe vrimat ndërmjet ndarjeve të gropës pajisen me tridegësh (pjesë T). Vrimat e lëna në muret ndarëse kanë përmasa (15x15) cm.

Gjatë fazës së ndërtimit, për nevoja të punëtorëve dhe stafit teknik, në kantjeret ku punohet do të instalohen kabina portative të banjove publike, në mënyrë që të shmangen shkarkimet në mjedis. Shkarkimet e tyre do të lidhen me gropen septike. Gropa septike, mund të shërbejë edhe gjatë fazës së funksionimit.



Fig.- Pamje Kabinave portative që do të montohen

XII. PËRSHKRIM I MASAVE TË PRASHIKUARA PËR MONITRORIMIN E PASOJAVE NË MJEDIS GJATË ZBATIMIT TË PROPOZIMIT

Rehabilitimi mjedisit të ndikuar është akti i restaurimit të mjedisit për ta kthyer atë në gjendjen origjinale, para ndikimeve në këtë rast nga zbatimi i projektit. Nëpërmjet rehabilitimit synohet mbrojtja e cilësive natyrore të trashëguara të mjedisit, mbrojtja e shëndetit të punonjësve, mbrojtja e cilësisë së ujrave nëntoksore e sipërfaqësore, mbrojtja së cilësisë së tokës, ajrit, garantimi i një zhvillimi të qëndrueshëm në harmoni me mjedisin. Kthimi i mjedisit në gjendje të mëparshme është një proces që përfshin zbatim masash e veprimesh që bëjnë përgatitjen e sistemimit të terrenit të ndikuar, për parandalimin e erozionit, të ngjeshjes së metejshme të tokës, për gjelbërimin e rigjelbërimin, si dhe çdo ndërhyrje tjetër në mënyrë të vazhdueshme që garanton shëndetin e mjedisit.

Masat rehabilituese të përcaktuara në planin të rehabilitimit zbatohen duke kryer punime që adresojnë kërkesat teknike si dhe ato estetike e ekologjike.

Sistemimi i sheshi të ndërtimit të objektit është ngushtësisht i varur nga kërkesat teknike inxhinierike të këtij objekti, distancat e sigurisë, efektiviteti i përdorimit racional të tokës në vartësi të parametrave teknik të projektit. Nderhyrjet rehabilituese brenda sheshit lidhen ngushtë me respektimin e kushteve teknike inxhinierike të projektit. Shtresezimet e sipërfaqeve të sheshit midis elementeve të ndërtimit të objektit, koridoret qarkulluese e të shërbimeve të mirembajtjes respektojnë rigorozisht kushtet teknike inxhinierike të projektit.

Ky seksion përfshin përshkrimin e Planit të Menaxhimit Mjedisor (PMM) të projektit. Qëllimi kryesor i PMM është të sigurojë një proces të drejtë gjatë projektimit, ndërtimit dhe operimit në terma të impaktit dhe masave parandaluese të vleresuara më lart. PMM dhe Programi i Monitorimit Mjedisor do të jetë në formën e një drafti në mënyrë që të sigurojë implementimin e rekomandimeve parandaluese dhe të parandalojë ndonjë ndikim të mundshme mjedisor të anashkaluar në raportin e VNM-së. Pavarësisht nga kjo, PMM stimulon procedurat dhe rregullat që duhet të ndiqen gjatë ndërtimit dhe për më shumë gjatë operimit të këtij biznesi.

Hierarkia e masave zbutëse parashikon:

- Shmangien në burim
- Minimizimin duke e zvogëluar në vend
- Minimizimin duke e zvogëluar tek receptori
- Riparimi i dëmit
- Kompensimi në natyrë
- Kompensime të tjera dhe nxitje

Sistemimi i terrenit dhe përgatitja e sheshit

Ndërhyrja e parë që bëhet për rehabilitimin e vendit është sistemimi i tij, dhe sigurimi e ruajtja e vendit nga mosdëmtimi, gjatë punimeve rehabilituese. Masat e sugjeruara

Punimet e pastrimit e sistemimit të vendit pas përfundimit të ndërtimit të objektit ndërtimor përfshijnë:

- Largimi i të gjitha pajisjeve e mjeteve që kanë shërbyer gjatë procesit ndërtimor e instalimeve në objekt.
- Largimi dhe administrimi i përshtatshëm i të gjitha mbetjeve inerte nga territori që rehabilitohet dhe çdo lloje mbetje tjetër në qofte se nuk është trajtuar apo neglizhuar.
- Ndalimi i çdo veprimtarive që ka të bëjë më direkt ose indirekt me aktivitet ndërtimor.
- Marrja e masave në pengimin e qarkullimit të lirë të njerezve e kafshëve deri në rehabilitimin e plotë të zonës.

Plani i menaxhimit vlerësohet në këto faza kryesore.

Fazën e projektimit: Gjatë kësaj faze është e rëndësishme identifikimi i pronarëve, për të shmangur konfliktin midis mjedisit natyror dhe menaxhimit të tokës, ku kjo fazë tashmë është e përfunduar pasi toka është në pronësi të vet subjektit që ka aplikuar për rindërtim të banesës si dhe ka përfunduar hartimi i projektit për ndërtimin e struktues objekt i këtij studimi dhe vlerësimi mjedisor.

Fazën e ndërtimit: Punimet e ndërtimit për këtë objekt do të zbatohen nën mbikëqyrjen e supervizorit të përcaktuar nga kontraktori. Plani i punës dhe i punimeve do të ndërmerret nga kontraktori para se të fillojnë në terren punimet specifike, bazuar në kapacitetin e kontraktorit (numri i punonjësve, numri dhe cilësia e mjeteve dhe makinerive që disponojnë për këtë proces). Punimet e ndërtimit duhet të sistemohen dhe programohen në mënyrë të tillë që të minimizojnë ndikimin në mjedis.

12.1. MONITORIMI MJEDISOR /SOCIAL

PJESA 2: MONITORIMI MJEDISOR /SOCIAL			
A do të përfshijë/përmbajë veprimtaria tek vendi i ndërtimit, ndonjë nga pikat e mëposhtme:	Veprimtaria	Statusi	Referenca shtesë
	A. Rehabilitimi i ndërtesës	<input type="checkbox"/> Po <input checked="" type="checkbox"/> Jo	Shih seksionin B më poshtë
	B. Ndërtim i ri	<input checked="" type="checkbox"/> Po <input type="checkbox"/> Jo	Shih seksionin B më poshtë
	C. Sistem i veçantë i trajtimit të ujrave të zeza	<input type="checkbox"/> Po <input checked="" type="checkbox"/> Jo	Shih seksionin C më poshtë
	D. Ndërtesë(a) dhe rrothe historike	<input type="checkbox"/> Po <input checked="" type="checkbox"/> Jo	Shih seksionin D më poshtë
	E. Marrje e tokës ¹	<input type="checkbox"/> Po <input checked="" type="checkbox"/> Jo	Shih seksionin E më poshtë
	F. Materiale të rrezikshme ose toksike ²	<input type="checkbox"/> Po <input checked="" type="checkbox"/> Jo	Shih seksionin F më poshtë
	G. Impaktet mbi pyjet dhe/ose zonat e mbrojtura	<input type="checkbox"/> Po <input checked="" type="checkbox"/> Jo	Shih seksionin G më poshtë
	H. Trajtimi / menaxhimi i mbetjeve mjekësore	<input type="checkbox"/> Po <input checked="" type="checkbox"/> Jo	Shih seksionin H më poshtë
	I. Kujdesi ndaj trafikut dhe mbrojtja e kalimtarëve	<input checked="" type="checkbox"/> Po <input type="checkbox"/> Jo	Shih seksionin I më poshtë

VEPRIMTARIA	PARAMETRI	CEKLISTA E MASAVE ZBUTESE
A. Kushtet e Përgjithshme	Njoftime dhe Masa mbrojtëse për Punëtorët	(a) Inspektoriatet vendore të ndërtimit dhe të mjedisit janë njoftuar për veprimtaritë e ardhshme (b) Publiku është njoftuar për veprat ndërtuese nëpërmjet publikimeve në media dhe/ose nëpërmjet qendrave të disponueshme publike duke përfshirë edhe vendin e ndërtimit. (c) Janë marrë të gjitha lejet e kërkuara ligjrisht për ndërtim dhe/ose rehabilitim. (d) Gjithë veprimtaria do të kryhet në një mënyrë të kujdesshme dhe të disiplinuar duke synuar minimizimin e impaktit tek banorët përreth dhe tek mjedisi. (e) PPE të punëtorëve do të respektojnë praktikat e mira ndërkombëtare (duke mbajtur gjithmonë kapela mbrojtëse, maska sipas nevojës dhe syze mbrojtëse, litarë dhe çizme sigurie.) (f) Tabela njoftimesh në vendet e ndërtimit do t'i njoftojnë punëtorët për rregullat thelbësore si edhe rregulloret që duhen zbatuar.
A/1. Demolimi i ndërtesave ekzistuese	Cilësia e ajrit	(a) Identifikimi i materialeve me përmbajtje asbesti (MPA dhe veshjeve me pllaka plumbi brenda ndërtesës që do të demolohet; (b) Veprime për të minimizuar përhapjen e plumburave; (c) Masa parandaluese për të siguruar heqjen dhe depozitimin e sigurt të materialeve me

¹Marrja e tokave ka të bëjë me zhvendosjen e njerëzve, ndryshimin e kufijve të tokave dhe të pronave private në tokat e blera/ të transferuara që prek njerëzit që jetojnë atje dhe/ose të zaptuesve dhe/ose që merren me një biznes(kioska) në tokën e marrë.

² Materiali toksik / i rrezikshëm përfshin dhe nuk kufizohet tek azbesti, bojrat toksike, largimi i bojrave të plumbit, etj.

VEPRIMTARIA	PARAMETRI	CERKLISTA E MASAVE ZBUTËSE
	Zhurma	<p>përmbajtje asbesti</p> <p>(d) Zhurmat gjatë ndërtimit do të kufizohen në kohën në të cilën do të përcaktohet në lejen e dhënë nga autoritetet</p> <p>(e) Gjatë ndërtimit dhe demolimit motorrët e gjeneratorëve, kompresorëve të ajrit dhe pajisjeve dhe makinerivo të tjera duhet e jenë të mbuluar dhe pajisjet duhet të vendosen sa më larg të jetë e mundur nga zonat e banuara.</p>
	Cilësia e Ujit dhe e Tokës	<p>(f) Kontrolli i sedimenteve dhe erozionit gjatë demolimit, për të minimizuar feneomenete e erozionit.</p> <p>(g) Menaxhimi i ujrave të shiut për të minimizuar erozionin dhe furnizimi me sediment nga jashtë sheshit të ndërtimit për të stabilizuar ujrë.</p>
B.Rehabilitim i Përgjithshëm dhe Veprimtari Ndërtimi /ose	Cilësia e Ajrit	<p>(a) Gjatë prishjeve të brendshme përdorni mbrojtëse nga mbeturinat e prishjeve të ndërtesës mbi katin e parë.</p> <p>(b) Mbani mbeturinat nga prishja e ndërtesës në vende të kontrolluara dhe spërkatini ato me ujë me qëllim që të ulët niveli i pluhurit nga mbeturinat e prishjeve.</p> <p>(c) Mos lejoni shpërndarjen e pluhurit gjatë gërmimeve pneumatike/shkatërrimeve të mureve, duke spërkatur vazhdimisht me ujë ose duke instaluar mbrojtëse nga pluhuri në vendin e ndërtimit.</p> <p>(d) Pastroni mjedisin rrethues (trotualet, rrugët), nga mbetjet me qëllim që të minimizoni pluhurin.</p> <p>(e) Nuk lejohet që të bëhen djegie materialeve apo mbetjesh në vendin e ndërtimit.</p> <p>(f) Duhet mbajtur nën kontroll lëvizja e tepruar e makinave të ndërtimit në vendin e ndërtimit.</p>
	Zhurma	<p>(a) Zhurma e ndërtimeve duhet kufizuar në orët e kufizuara për këtë punë sipas lejes.</p> <p>(b) Gjatë funksionimit të tyre, kapakët e gjeneratorëve, kompresorët e ajrit dhe pajisje të tjera mekanike duhet të jenë të mbyllura dhe pajisjet duhen vendosur sa më larg zonave të banuara që të jetë e mundur.</p>
	Cilësia e Ujit	<p>(a) Vendi i ndërtimit duhet të marrë masat e duhura kundër erozionit dhe sedimentit, si p.sh. ngritjen e pengesave dhe të gardheve për të penguar daljen e sedimentit nga vendi i ndërtimit duke shkaktuar kësisoj turbullira në lumenjtë dhe përrenjtë perreth.</p>
	Menaxhimi i Mbetjeve	<p>(a) Grumbullimi i mbetjeve dhe vendshkarkimet e tyre do të identifikohen për të gjitha llojet e mbetjeve që do të krijohen nga prishjet dhe nga veprimtaritë ndërtuese.</p> <p>(b) Mbetjet nga ndërtimet minerale dhe nga prishjet e ndërtesave, duhet të ndahen nga mbetjet e përgjithshme organike, të lëngjeve, dhe kimike, duke bërë seleksionimin e tyre në vend dhe duke i vendosur në kontener të përshatshëm.</p> <p>(c) Mbetjet nga ndërtimet do të grumbullohen dhe do të shkarkohen në mënyrën e duhur nga</p>

VEPRIMTARIA	PARAMETRI	CEKLISTA E MASAVE ZBUTESE
		<p>kolektorë të licencuar.</p> <p>(d) Do të ruhet dokumentacioni për shakrkimin e plehrave si provë për menaxhimin e mbetjeve sipas kërkesave.</p> <p>(e) Sa herë që kjo do të jetë e mundur, kontraktori do të ripërdorë dhe do të riciklojë materialet e duhura dhe të përdorshme me përjashtim të azbestit.</p>
C. Sistemi i trajtimit të veçantë ujrave të zeza	Cilësia e Ujit	<p>(h) Qasja për trajtimin e mbetjeve sanitare dhe të ujrave të zeza nga vendet e ndërtimit (instalimi ose rindërtimi) duhet miratuar nga autoritetet vendase.</p> <p>(i) Para se të shkarkohet në ujrat pritëse, duhen trajtuar mbetjet nga sistemet e ujrave të zeza me qëllim që të përmbushin kriteret minimale të cilësisë sipas përcaktimeve të udhëzimeve kombëtare mbi cilësinë e mbetjeve ujore dhe trajtimin e ujrave të zeza.</p> <p>(j) Do të kryhet monitorimi i sistemeve të reja të ujrave të zeza (para/pas)</p>
D. Ndërtesë (a) historike(a)	Trashëgimia kulturore	<p>(a) Në se ndërtesa është një strukturë me rëndësi historike apo shumë pranë një strukture të tillë, apo që ndodhet në një zonë të përcaktuar me rëndësi historike, duhen njoftuar dhe duhen marrë leje miratimi nga autoritetet vendore dhe duhen kryer gjithë veprimtaritë ndërtimeve sipas legjislacionit kombëtar.</p> <p>(b) Sigurohuni që të respektohen gjithë dispozitat me qëllim që veprat e artit apo "zbulime të rastit" që bëhen gjatë gërmimeve ose gjatë ndërtimeve, të mbahen shënim, të kontaktohen zyrtarët dhe të pezullohen punërat ndërtimore apo të modifikohen ato duke u marrë parasysh zbulime të tilla.</p>
E. Marrja e tokës	Kuadri/Plani i Marrjes së tokës	<p>(a) Në se shpronësimi i tokës nuk ishte i parashikuar por nevojitet të bëhet, ose në se nuk pritej por mund të ndodhë humbja e aksesit ndaj të ardhurave i përdoruesve të ligjshëm apo të paligjshëm, atëherë duhet konsultuar me Udhëheqësin e Ekipit të Projektit.</p> <p>(b) Do të zbatohet Plani/Kuadri i miratuar i Marrjes së tokës.</p>
F. Materiale Toksike	Menaxhimi i Azbestit	<p>(a) Në se azbesti ndodhet në vendin e projektit, duhet paraqitur qartë si material i rrezikshëm.</p> <p>(b) Kur të jetë e mundur, azbesti duhet mbyllur si duhet dhe duhet vulosur me qëllim që të minimizohet ekspozimi i tij.</p> <p>(c) Para se të hiqet, (në se kjo është e nevojshme), azbesti duhet trajtobet me një lëndë lagëse me qëllim që të minimizohet pluhuri i tij.</p> <p>(d) Azbesti duhet trajtuar dhe të shkarkohet nga profesionistë të aftë/me përvojë.</p> <p>(e) Në se materiali i azbestit, depozitohet perkohësisht, mbetjet duhen mbyllur brenda objekteve të mbyllura të etiketuara si duhet.</p> <p>(f) Azbesti që është hequr nga vendi, nuk do të përdoret.</p>
	Menaxhimi i Mbetjeve	(a) Depozitimi i përkoshëm i të gjitha substancave të rrezikshme në vendin e ndërtimit, duhet

Raport Paraparak i VSM[®] – Strategjia dhe Plani i Zhvillimit për ndërtimin e 278 banesave individuale në Bashkinë Durrës

VEPRIMTARIA	PARAMETRI	CEKLISTA E MASAVE ZBUTESE
	Toksike / të rrezikshme	<p>bërë në konteniër të sigurt me etiketa që të tregojnë detaje të përbërjes, komponentëve dhe trajtimit.</p> <p>(b) Konteniëret e substantsive të rrezikshme duhen vendosur në konteniër me mbrojtje nga rrjedhja me qëllim që të mos lejohet derdhja dhe rrjedhja.</p> <p>(c) Mbetjet transportohen nga mjete të licencuara posaçërisht dhe shkarkohen në një vend të licencuar.</p> <p>(d) Nuk duhet të përdoren bojra me përbërës apo solventë të rrezikshëm, ose me bazë plumbi.</p>
G. Dëmton pyjet dhe /ose zonat mbrojtura	Mbrojtja	<p>(a) Të gjitha mjediset natyrore dhe zonat e mbrojtura përreth vendit, nuk do të dëmtohen apo të shfrytëzohen, për gjithë stafin do të ndalohet rreptësisht që të gjuajë, të kullojë bagëtinë, të presë dru apo të kryejë veprimtari të tjera dëmtoese.</p> <p>(b) Kur ndesheni me pemë të mëdha në afërsi të vendit të aktivitetit, shënoni vendin dhe rrethojeni me kordon të madh, ruani sistemin e rrënjëve dhe shmangni çdo dëm që mund t'ju bëhet pemëve.</p> <p>(c) Duhet mbrojtur ligatinat dhe përrenjtë në afërsi të vendit të ndërtimit, nga rrëshkitjet e ndërtimeve, duke ngritur objekte që mbajnë nën kontroll erozionin dhe sedimentin, duke përfshirë por jo duke u kufizuar tek gardhet për depozitat dhe mullarët e barit.</p> <p>(d) Nuk do të lejohen gropa gurorësh të palicencuara apo hedhje të mbetjeve në zonat e shërta, veçanërisht në zona që janë të mbrojtura.</p>
H. Shkarkimi i mbetjeve mjekësore.	Infrastruktura për menaxhimin e mbetjeve mjekësore	<p>(a) Në përputhje me rregulloret kombëtare, kontraktuesi do të sigurohet që objektet e porsandëruara dhe/ose të rehabilituara të qendrave shëndetësore të kenë infrastrukturë të mjaftueshme për trajtimin e mbetjeve mjekësore dhe shkarkimin e tyre. Kjo përfshin por nuk është e kufizuar tek:</p> <ul style="list-style-type: none"> • Godina të veçanta për mbetjet e vecanta të kujdesit shëndetësor (duke përfshirë instrumenta të ndotura "pinceta", dhe mbetje njerëzore ose lëngja) nga shkarkime të tjera mbetjesh; dhe • Mjedisë të përshtatshme shkarkimi të mbetjeve mjekësore dhe • Në se veprimtaria përfshin trajtim në mjedis, të sigurohet që të ketë opsione të përshtatshme dhe operacionale për shkarkimin e tyre.
I Kontrolli i trafikut dhe Mbrojtja e Këmbësorëve	Rreziqet e drejtpërdrejta ose indirekte për trafikun e publikut dhe të këmbësorëve nga veprimtari të ndërtimit.	<p>(a) Në përputhje me rregulloret kombëtare, kontraktuesi duhet të sigurohet që vendi i ndërtimit të jetë i mbrojtur mirë dhe trafiku që ka lidhje me ndërtimin të jetë i kontrolluar mirë. Kjo përfshin por nuk është e kufizuar tek:</p> <ul style="list-style-type: none"> • Vendosja e shenjave dhe tabelave të qarkullimit, shenja paralajmëruese, pengesa dhe shmangje të trafikut. Vendi i ndërtimit duhet të jetë qartësisht i dukshëm dhe publiku duhet të njoftohet për gjithë rreziqet e mundshme. • Sistemi i menaxhimit të trafikut dhe trajnimi i stafit, veçanërisht për aksesin tek vendi

Raport Paraprak i VSM – Strategjia dhe Plani i Zhvillimit për ndërtimin e 278 banesave individuale në Bashkinë Durrës

VEPRIMTARIA	PARAMETRI	ÇEKLIISTA E MASAVE ZBUTESE
		<p>i ndërtimit, dhe trafikun e ngarkuar pranë vendit të ndërtimit. Ofrimi i kalimeve të sigurta dhe rrugëve për këmbësorët aty ku ka ndërhyrje të trafikut për ndërtimet.</p> <ul style="list-style-type: none"> ▪ Përshatja e orëve të punës me modelet e trafikut lokal, p.sh. shmangja e veprimtarive të mëdha të transportit gjatë orëve të pikut të trafikut ose gjatë orëve të lëvizjeve të bagëtive. ▪ Menaxhim aktiv i trafikut nga staf i trajnuar dhe i dukshëm në vendin e punimeve, nëse kërkohet për kalimin e sigurt dhe të përshatshëm të publikut. ▪ Sigurimi i aksesit të vazhdueshëm dhe të sigurt për tek objektet e zyrës, dyqanet, dhe rezidencat gjatë veprimtarive rinovuese, nëse ndërtesat rrinë hapur për publikun.

12.2. PLANI I MONITORIMIT

PJESA 3 : PLANI MONITORIMIT							
FAZA	CILI (A do të monitorohet parametri?)	KU (A do të monitorohet parametri ?)	SI (A do të monitorohet parametri ?)	KUR (Përcaktoni frekuencën / ose vazhdimësinë?)	PSE (A po monitorohet parametri?)	KOSTUA (në se nuk është e përfahirë në buxhetin e projektit)	KUSH (është përgjegjës për monitorimin?)
Gjatë përgatitjes së veprimtarisë	Lejet	Në vend	Duke kontrolluar në se i kanë të gjitha lejet e kërkuara nga ligji, në vendin e ndërtimit.	Para se të fillojnë veprat e ndërtimit	Rekomandohet që të sigurohet në se po aplikohen të gjitha praktikatat e mira	Duhet të jetë pjesë e buxhetit të projektit	Inxhinieri mbikëqyrës i vendit
	Organizimi i vendit	Në vend	Duke kontrolluar në se është bërë rrethimi i duhur, instalimi i mjeteve të përkohshme sanitare.	Para se të fillojnë veprimtaria e ndërtimit		Kontraktori është përgjegjës për koston totale, zakonisht kjo nuk identifikohet si kategori veçmas	Inxhinieri mbikëqyrës i vendit
Gjatë zbatimit të veprimtarisë	Cilësia e ajrit . (pluhuri)	Në vend	Vëzhgim Pamor	Në vazhdim por gjithsesi duhet kushtuar vëmendje e veçantë për ndjekjen e materialeve dhe të punëve të gërmimit	Mbajtja e nivelit të pluhurit në minimum me qëllim që të mbrohet shëndeti dhe të ruhen njerëzit nga acarimet e tyre	Kontraktori është përgjegjës për koston totale, zakonisht kjo nuk identifikohet si kategori veçmas	Inxhinieri mbikëqyrës i vendit . Bashkia

78

Zhurma	Në vend dhe përreth	Zbulues i nivelit të tingujve	Në javën e parë të ndërtimit dhe pas çdo ankese nga popullata vendase	Të sigurohet që niveli i zhurmës është në nivel të pranueshëm ligjor	Kostua përballohet nga Kontraktuesi i Matjeve	Kontraktuesi, Inxhinieri mbikëqyrës i vendit
Mbetjet (jo të rrezikshme dhe të rrezikshme të cilat mund të përfshijnë bojra, kimikate, patinime apo materiale ndërtimi që përmbajnë sa më sipër.)	Në vend	Dokumentacion i cili shoqëron mbetjet i cili i paraqitet Ministrisë së Mjedisit për lojin dhe sasitë e mbetjeve të identifikuar.	Në vazhdimësi, d.m.th. sa herë që hiqen mbetjet na vendi.	Kërkohe nga një sërë rregulloresh mbi mbetjet.	Pjesë e praktikës së rregullt të kontraktuesit, mbulohet tërësisht nga kontraktuesi	Inxhinieri mbikëqyrës i vendit Bashkia, Ministria e Mjedisit (inspektimi)
Objekte Arkitekturore	Në vend	Mbikëqyrje e plotë nga inspektori i vendit gjatë gërmimeve.	Gjatë gërmimeve për themelet	Të pengojë degradimin e objekteve të rëndësishme arkeologjike që mund të zbulohen.	Pjesë e inxhinierit mbikëqyrës dhe koston së kontraktuesit.	Inxhinieri mbikëqyrës i vendit Bashkia, inspektimi
Material lokal/i rrezikshëm	Në vend	Trajtimi i duhur dhe depozitimi kontrollohet sipas materialeve ISDS.	Në vazhdimësi	Të mos lejojë derdhjet aksidentale ose plagosjet	Pjesë e koston së rregullt të kontraktuesit	Koston për Inxhinierin mbikëqyrës, inspektimi
Rreziku për trafikun publik dhe sigurinë e këmbësorëve.	Në sheshin e ndërtimit dhe në rrugët e lejueshme për t'u përdorur për të hyrë në sheshin e	Vëzhgim Pamor dhe ankesa të mundshme nga publiku	kontroll i përditshëm i shenjave, gardheve dhe shenjave e modeleve	Të ndalojë çrregullimet në trafik dhe aksidentet	Pjesë e koston së rregullt të kontraktuesit	Koston për Inxhinierin Mbikëqyrës, inspektimi

Raport Paraprak i VSMTM – Strategjia dhe Plani i Zhvillimit për ndërtimin e 278 banesave individuale në Bashkinë Durrës

		ndërtimit.		sinjalizuese të trafikut.			
	Masat mbrojtëse për punëtorët	Në vend	Vëzhgim Pënor	Të kontrollojë në vazhdimësi për përdorimin e pajisjeve të duhura.	Të mos lejojë aksidentet	Pjesë e kostos së rregullt të kontraktuesit	Kostot për Inxhinierin Mbikëqyrës inspektimi
Gjatë mbikëqyrjes së veprimtarisë	Menaxhimi i mbetjeve (mbetjet bashkiake dhe kimikate të laboratorëve)	Mbetjet që shoqërojnë dokumentacionin që i paraqitet Ministrisë së Mjedisit	Pas raportimit mbi menaxhimin e mbetjeve në Ministrinë e Mjedisit	Në vazhdimësi gjatë veprimtarive	Kërkohej nga një sërë rregulloresh mbi mbetjet	Pjesë e kostos së rregullt të veprimtarive	Ministria e Mjedisit (inspektimi)

XIII. PËRMBLEDHJE NË GJUHË JOTEKNIKE TË RAPORTIT PARAPRAK TE VSM

Nga sa analizuam më lart në këtë Raport të Vlerësimit Strategjik Mjedisor, Strategjia dhe Plani i Zhvillimit për ndërtimin e banesave individuale të dëmtuara nga tërmeti në Bashkinë e Durrësit, Njësia Administrative Ishëm, mund të shoqërohet me ndikime minimale në mjedis. Ndikime minimale do të këtë vetëm gjatë fazës së ndërtimit për të cilën, zhvilluesit i janë rekomanduar të aplikojë këto masa zbutëse me qëllim që të minimizohet ndikimi në mjedis.

Banesat për rindërtim në Bashkinë Durrës, janë të shpërndara në të gjithë territorin e njesise Administrative të Ishmit. Instituti i Ndërtimit pas vlerësimit në territor të banesave ka plotësuar akt ekspertizat me ndërtesat e përcaktuara si jo të përshtatshme për banim, të cilat do të shëmben.

Nisur nga parimi i përcaktuar në termat e referencës, për rindërtimin në të njëjtin territor, objektet e reja të banimit individual do të rindërtohen po në të njëjtën parcelë ku ndodhej më parë banesa e dëmtuar. Në varësi të përberjes familjare janë vendosur në dispozicion tre tipologji të ndryshme banimi sipas përcaktimeve në VKM nr.5/2020. Kështu për familjet me 1 deri 2 anëtarë do të ndërtohet tipologjia 1+1, për familjet me 3 deri në 4 anëtarë do të kemi banesat 2+1 dhe së fundmi për familjet që kanë më tepër se 4 anëtarë do të përdoret tipologjia 3+1.

Projekti për rindërtimin e shtëpive individuale në zonat e prekura nga tërmeti bazohet në tre modele me kosto të ulët dhe efikasitet energjie. Organizimi i planimetrisë është i trajtuar në formë modulare në mënyrë që mund të shumëfishohet apo zgjerohet në mënyrë logjike me dhoma apo hapësira shtesë sipas nevojës.

Shtëpitë aksesohen nga fasada kryesore e cila është e orientuar nga rruga e cila lidh këto module me njëra tjetrën dhe pjesën tjetër të zonës. Përpos oborrit të përparmë, shtëpitë kanë edhe një oborr të pasmë i cili aksesohet në mënyrë direkte nga ambientet e brendshme. Ky oborr lidhet me një kopsht individual i cili do të përdoret për prodhim bujqësor.

Objektet janë njëkatëshe. Kuota 0.00 e shtëpisë është 50 cm e ngritur nga niveli i tokës dhe është e mbështetur mbi një strukturë betoni të përforcuar. Konstruksioni i përdorur është beton-arme dhe tullë.

Modelet janë të gjitha njëkatëshe, të cilat përmbajnë një, dy, apo tre dhoma gjumi, me sipërfaqe banimi respektivisht 70 m², 80 m² dhe 105.1 m².

Në banesat e Bashkisë Durrës, Njësia Administrative Ishëm nga 278 rastet e studiuara do të kemi 57 banesa të tipologjisë 1+1, 102 banesa të tipologjisë 2+1 dhe 119 banesa të gjitha tipologjite e ndërtimit do të ndërtohen brenda territorit të Njesise Administrative Ishëm.

Vlerësimi Strategjik Mjedisor (VSM) është një nga instrumentet kyç për integrimin e çështjeve mjedisore dhe parimeve të zhvillimit të qëndrueshëm në planifikimin strategjik dhe vendim-marrjen. Ai është një mjet i njohur globalisht për planifikimin me pjesëmarrje që përdoret për të analizuar dhe përfshirë çështjet e mjedisit në politikat, planet dhe programet e propozuara.

Vlerësimi Strategjik Mjedisor mund të kuptohet si *"një proces sistematik i cili parashikon dhe vlerëson efektet e mundshme mjedisore gjatë hartimit të një plani apo programi, me qëllim adresimin e këtyre efekteve në mënyrë të përshtatshme që në fazat me të hershme të vendim-marrjes"*.

Qëllimi i VSM-së mund të përkufizohet si garantimi që konsideratat mjedisore informojnë dhe integrohen në vendim-marrjen strategjike në mbeshtetje të një zhvillimi të qëndrueshëm dhe të shëndetshëm nga këndvështrimi mjedisor. Më konkretisht, procesi i VSM-së mbështet autoritetet përgjegjëse për planet dhe programet, si dhe vendim-marrësit, që të marrin në konsideratë:

- Tendencat kyç mjedisore, potencialet dhe shqetesimet që mund të prekin apo mund të preken nga plani apo programi;
- Objektivat dhe indikatorët mjedisorë që janë në përputhje me planin apo programin;
- Efektet e mundshme dhe të konsiderueshme mjedisore të opsioneve të propozuara dhe të zbatimit të planit apo programit;
- Masat për të shmangur, zvogëluar apo zbutur efektete negative dhe ato për të rritur e përforcuar efektet pozitive;
- Pikëpamje, sugjerime dhe informacion nga autoritetet përkatëse, publiku dhe – sipas rastit – vendet fqinjë që preken nga zbatimi i planit apo programit.

Në përgjithësi, VSM-ja aplikohet për plane, programe, politika dhe dokumente të tjerë me natyrë strategjike (përfshirë mundësisht edhe dokumentet ligjore).

Aneks 1

- **Çertifikta e ekspertit të VNM**
- **Liçenca e lëshuar nga QKL**
- **Ekstrakt i regjistrit të QKR**



REPUBLIKA E SHQIPËRISË
Ministria e Ekonomisë,
Tregtisë dhe Energjetikës

LICENCË



LN-6137-02-2013	NUIS/NIPT: K81307011K
Subjekti: Arben Uçi	
Adresa: TIRANE, TIRANE, TIRANE, TIRANE, Rruga "Kajo Karafili", Pallati Bimbashi, Shkalla 2, Kati II-të.	
Kodi: III.2.A (1+2)	Veprimtari: <i>Veprimtari</i>
Data e lëshimit: 12/02/2013	Shërbime të ofruara: <i>Pa shërbime</i>
Kategoria	Shërbime ekspertize dhe konsultime teknike dhe teknologjike në fushën e ndërtimit dhe ndërtimit të infrastrukturës
Nënkategoria	Veprimtari e ekspertizës ndërtimore ndërtimit në mjedis
Veprimtari specifike	1. Ndikim në mjedis 2. Auditim mjedisor
Specialiteti	

Struktura e kompanisë është e përbërë nga: 1. Vëllimtarët dhe 2. Përkrahësit e kompanisë. Kompania është e përbërë nga: 1. Vëllimtarët dhe 2. Përkrahësit e kompanisë.

Emërtimi përshkruar të veprimtarisë

Veprimtari e ekspertizës lidhur me ndikimin në mjedis: Hartim i raporteve të ndikimit në mjedis, kryerje e auditimit mjedisor; Hartimi i ekspertizave mjedisore; Thirrjen e ekspertit për të verësuar një raport të V.N.M. dhe rezultatet e një auditimi mjedisor.

Kufizime specifike

Licenca ushtrohet sipas kufizimeve të legjislacionit në fuqi

Detyrime specifike

Licenca ushtrohet sipas detyrimeve të legjislacionit në fuqi

Vendi i kryerjes së veprimtarisë

Në të gjithë territorin e Republikës së Shqipërisë



Nënshkrimi i sportelit: *Dojiana Staja*



REPUBLIKA E SHQIPËRISË
MINISTRIA E MJEDISIT, PYJEVE DHE ADMINISTRIMIT TË UJËRAVE

Rruga "Durrësi" Nr. 7 Tiranë / Tel. 04 224 542 Fax. 0 4 270 627 www.moe.gov.al

Nr. 675 Prot.

Tiranë, më 30.10.2006

Vendimi nr. 9, Nr. 237 Regj.

Shauq
E vlefshme
Shërbija dhe Planit Zhvillimor
Për vlerësimin e 278 banesave
individuale në Bashki
Deçanë

CERTIFIKATË

Në mbështetje të vendimit të Këshillit të Ministrave Nr. 268, datë 24.04.2003 "Për çertifikimin e specialistëve, për vlerësimin e ndikimit në mjedis dhe auditimin mjedisor":

"Arben LIÇI"

Çertifikohet për hartimin e raporteve të vlerësimit të ndikimit në mjedis, për të kryer auditimin mjedisor, për hartimin e ekspertizave për probleme mjedisore dhe thirrjen si ekspert për të vlerësuar një raport të vlerësimit të ndikimit në mjedis ose rezultatet e një auditimi.

MINISTRI

L. Xhuvani
Lufter XHUVANI





REPUBLIKA E SHQIPËRISË

MINISTRIA E FINANCAYE DHE EKONOMISË
QENDRA KOMBËTARE E BIZNESIT

**EKSTRAKT I REGJISTRIT TREGTAR PËR TË DHËNAT E
SUBJEKTIT "PERSON FIZIK"**

GJENDJA E REGJISTRIMIT

1. Numri unik i identifikimit të subjektit (NUIS)	K81307011K
2. Emri i subjektit	Arben Liçi
3. Forma ligjore	Person Fizik
4. Data e regjistrimit	07/01/2008
5. Fusha e veprimtarisë	Hartim raportesh te vleresimit te ndikimit ne mjedis,kryerje auditimi mjedisor,hartim ekspertize per probleme te ndryshme mjedisore,ekspert per te vleresuar raportet e ndikimit ne mjedis ose rezultatet e nje auditimi mjedisor. Projektim, instalime termoteknike te ngrohjes, ventilimit dhe kondicionimit. Projektim i impjanteve te prodhimit dhe shperndarjes te energjise elektrike nga burimet e energjise se rinovueshine diellore, eres dhe hidro. Studim dhe pergatitja e projekteve mbi masat e mbrojtjes nga zjarri te ndertesave te çdo lloji dhe hartimi i akteve te ekspertizes teknike per zjarret e rena.
6. Vendi i ushtrimit të aktivitetit	Tirane Tirane TIRANE Rruga Kajo Karafili, Pallati Bimbashi, Shk.2, Kati II-te
7. Vende të tjera të ushtrimit të aktivitetit	
8. Të dhëna që njoftohen vullnetarisht	Emri Tregtar: "ECA " STUDIO Telefon: 0682090472 0694035143
9. Statusi	Aktiv

Datë:11/08/2020



REPUBLIKA E SHQIPËRISË

MINISTRIA E FINANCËVE DHE EKONOMISË
QENDRA KOMBËTARE E BIZNESIT

Emri, Mbiemri, Nënshkrimi
(i nëpunësit të sportelit)



Vulosur elektronikisht nga Qendra
Shënim : Ky dokument është gjeneruar dhe vulosur me anë
të një procedure automatike nga Qendra Kombëtare e Biznesit