

RAPORT PARAPRAK VLERESIM STRATEGJIK MJEDISOR

PLANI I DETYRUAR VENDOR PËR ZONAT E DËMTUARA
PIKËSORE, 73 BANESA INDIVIDUALE,
RAJONI Nr.1,4,5 DURRËS, NJËSIA ADMINISTRATIVE
RRASHBULL, ISHËM, SUKTH, KATUND I RI

Vendodhja : Njesite Administrative Rajoni 1-
4-5 Durres, Njesia Rrashbull, Njesia Sukth,
Njesia Katund I Ri dhe Njesia administrative
Ishem , Bashkia Durres –Qarku Durres .

Kerkues: Bashkia Durres



Hartoi:

"ENVIRONMENTAL MANAGEMENT CONSULTANTS" Sh.p.k

Administrator
Elidiana Shehu

Nentor , 2020

PËRMBAJTJA

Kapitulli 1	HYRJE.....	1
• 1.1	Qëllimi i projektit të propozuar	1
• 1.2	Objektivat e raportit Paraparak të VSM	1
• 1.3.	Kuadri ligjor , mjedisor dhe rregullator që lidhet me projektin.....	2
1.3.1	Kuadri ligjor dhe standartet për mbrojtjen e mjedisit.....	2
1.3.2	Procedura e miratimit mjedisor të projekteve dhe veprimtarive	3
Kapitulli 2	PLANI I ZHVILLIMIT.....	4
• 2.1	Vendodhja e zonave së propozuar për zhvillim	4
• 2.2	Të dhëna te pergjithshme.....	0
Kapitulli 3	KUSHTET MJEDISORE	27
• 3.1	Mbulimi i zones se projektit.....	27
• 3.1.1.	Bashkia Durres	27
• 3.2	Mjedisi Fizik.....	28
3.2.1	Pershkrimi i faktoreve klimatik	28
3.2.2	Pershkrimi gjeomorfologjik dhe sizmik i zones se projektit	29
3.2.3	Pershkrim i gjeologjise se tokes ne zonen e projektit	29
3.2.4	Pershkrim i ujrave siperfaqesore dhe nentokesore ne zonen e projektit	30
3.2.5	Zonat e Mbrojtura & Monumentet e Natyrës :trashegimise kulturore :arkeologjike).....	31
• 3.3	Mjedisi biologjik, Flora dhe Fauna	0
• 3.4	Aspekte te mjedisit social- ekonomik	0
Kapitulli 4	- IDENTIFIKIMI I NDIKIMEVE TË MUNDSHME NË MJEDIS	4
• 4.1.	Ndikimet e mundshme në mjedis të fazës Shembjes/ ndërtimore	4
• 4.2.	Identifikimi i ndikimeve pozitive	4
• 4.3	Ndikimet e mundshme në mjedisin social dhe ekonomik.....	5
Kapitulli 5	- MASAT E PARASHIKUARA GJATË ZBATIMIT TË PLANIT OSE PROGRAMIT	6
• 5.1	Plani i masave për parandalimin dhe zbutjen e ndikimeve	6
5.1.1	Masat për zbutjen e ndikimeve në fazën e ndërtimit	6
5.2.3	Masat për mbrojtjen e shëndetit në punë	8



Kapitulli 1 HYRJE

• 1.1 Qëllimi i projektit të propozuar

Si rrjedhojë e termetit të datës 26 nëntor 2019 në Shqipëri me magnitudë 6.4 me një epiqendër 16 kilometra në perëndim-jugperëndim të Mamurrasit, në orën 03:54 CET [UTC +1], dhe pasojat që la pas në pesë bashki të prekura, me vendim të veçantë të Këshillit të Ministrave u parashikuan dhe propozohen disa zona të reja për zhvillim, që sipas rastit janë zona të dëmtuara ose territore të lira nga ndërtimet, apo të përshtatshëm për procesin e rindërtimit.

Programi i propozuar nga Komisioni Shtetëror i Rindërtimit përmban kapacitetin e familjeve që priten të akomodohen në këto zona, të grupuara sipas tipologjisë së familjes: 1-2 anëtarë; 3-4 anëtarë; 4+ anëtarë dhe shoqërohet edhe me parashikime për objekte/ shërbime publike dhe infrastrukturë publike.

Në total janë 73 banesa individuale në procesin e hartimit të PDV-ve për Njesite administrative Rajoni 1-4-5 Durrës, njesia Rrashbull, njesia Sukth, Njesia administrative Katund I Ri dhe njesia administrative Ishem, për të cilën kerkohet edhe Raporti Paraprak i Vlerësimit Strategjik Mjedisor .

• 1.2 Objektivat e raportit Paraprak të VSM

Legjislacionit mjedisor shqiptar kërkon që për çdo projekt i ri të propozuar të kryhet Vlerësimi i Ndikimit në Mjedis dhe Social të tij. Në mënyrë që të garantohet një proces i drejtë vendimmarrjeje në lidhje me mundësinë e zhvillimit të projektit, një vlerësim i tillë duhet të kryhet që në fazën e projekt-idesë apo projekt zhvillimit.

Kryerja e Vlerësimit të Ndikimit në Mjedis të një aktiviteti të propozuar synon në konsiderimin e çështjeve që lidhen me mjedisin pritës, fizik e social, që në fazat më të hershme të tij. Në thelb të këtij procesi qëndron evidentimi i pikëprerjeve të tij me legjislacionin në fuqi, vlerat natyrore që gjenden në zonën e projektit dhe si e sa do të ndikohen në rast të zbatimit të tij. Nëpërmjet identifikimit të ndikimeve të mundshme negative të zbatimit të tij në vlerat natyrore të zonës pritëse, që në fazën e projekt-idesë mund të merren masat e nevojshme për përmirësimet e duhura teknologjike, me qëllim zbutjen e ndikimeve dhe përshtatjen e saj me kapacitetin bartës të mjedisit.

Qëllimi i kryerjes së Vlerësimit Strategjik të Ndikimit në Mjedis dhe hartimit të raportit paraprak përkatës është:

- Të japë informacion për vendimmarrësit për pasojat mjedisore të projektit të propozuar; dhe,
- Të promovojë zhvillimin miqësor dhe të qëndrueshëm me mjedisin duke identifikuar ndikimet e mundshme të projektit dhe propozuar masat e nevojshme për përmirësimin dhe zvogëlimin e tyre.

Objektivat e këtij raporti përfshijnë:

- Vlerësimin e përputhshmërisë së projektit me legjislacionin mjedisor kombëtar dhe planet e zhvillimit të zonës së propozuar për zhvillimin e tij;
- Identifikimin e çështjeve me rëndësi mjedisore dhe ndikimeve të mundshme në vlerat natyrore dhe sociale të zonës si rrjedhojë e zbatimit të projektit;
- Përcaktimin e kuadrit menaxherial për minimizimin e ndikimeve dhe projektjen e mjedisit dhe shëndetit.



Raporti paraparak i VSM përmbledh një përshkrim të planit të Zhvillimit , përshkrimin e karakteristikave të mjedisit ekzistues pritës, analizën e ndikimeve të mundshme në mjedis dhe një kuadër të planit të masave për shmangien dhe zbutjen e ndikimeve të mundshme negative në mjedisin fizik e social.

- **1.3. Kuadri ligjor , mjedisor dhe rregullator që lidhet me projektin**

Për hartimin e raportit të paraparak të Vlerësimit Strategjik Mjedisor të projektit të propozuar u konsultuan dokumente që lidhen me politikat shtetërore të mbrojtjes së mjedisit dhe të zhvillimit të zonës së projektit.

1.3.1 Kuadri ligjor dhe standartet për mbrojtjen e mjedisit

Gjatë hartimit të këtij raporti janë konsultuar aktet ligjorë bazë të mëposhtëm:

- Ligji kuadër nr.10431 datë 09.06.2011 “Për mbrojtjen e mjedisit”, i cili përveç dispozitave të përgjithshmetë cilat vendosin parimet e mbrojtjes së mjedisit, në nenin 25 përcakton kërkesën për Vlerësimin e Ndikimit në Mjedis, si pjesë e përgatitjeve për planifikimin e një projekti zhvillimi dhe, përpara kërkimit të lejeve përkatëse të zhvillimit. Në mbështetje të pikës 2 të këtij neni, “Gjatë vlerësimit të ndikimit në mjedis kryhen identifikimi, përshkrimi dhe vlerësimi në mënyrën e duhur i ndikimit në mjedis të një veprimtarie, duke përcaktuar efektet e mundshme të drejtpërdrejta dhe jo të drejtpërdrejta mbi tokën, ujin, detin, ajrin, pyjet, klimën, shëndetin e njeriut, florën dhe faunën, peisazhin natyror, pasuritë materiale, trashëgiminë kulturore, duke pasur parasysh lidhjet e tyre të ndërsjella”.
- Ligj nr.128 date 22.10.2020 Per disa ndryshime dhe shtesa TE Ligjit Nr. 10440 datë 07.07.2011 “Për Vlerësimin e Ndikimit në Mjedis”, i ndryshuar , i cili përcakton dhe specifikon kërkesat, përgjegjësitë, rregullat dhe procedurat për vlerësimin e ndikimeve të rëndësishme, të drejtpërdrejta ose jo në mjedisin e Republikës së Shqipërisë, të projekteve të propozuara, private apo publike. Ky ligj, përjashton nga Vlerësimi projektet apo pjese e projekteve të cilave bie ndesh me /ose perballimin e emergjencave civile.
- Ligji nr.10463 datë 22.09.2011 “Për menaxhimin e integruar të mbetjeve” ndryshuar me Ligjin nr.156 datë 10.10.2013 “Për disa ndryshime në ligjin nr.10463 datë 22.09.2011 “Për menaxhimin e integruar të mbetjeve”, i cili ka për qëllim të mbrojë mjedisin dhe shëndetin e njeriut si dhe të sigurojë administrimin e duhur mjedisor të mbetjeve nëpërmjet menaxhimit të integruar të tyre.
- Ligj nr. 8905, datë 06.06.2002 “Për mbrojtjen e mjedisit detar nga ndotja dhe dëmtimi” i cili ka për qëllim mbrojtjen e mjedisit detar të Republikës së Shqipërisë nga ndotjet e dëmtimet, parandalimin dhe shmangien e tyre, të shkaktuara nga veprimtaritë njerëzore në det e në zonën bregdetare, të cilat prishin cilësinë e ujit, dëmtojnë burimet e detit e të bregdetit, rrezikojnë faunën dhe florën, kërcënojnë shëndetin e njeriut, si dhe vështirësojnë zhvillimin normal të veprimtarive në këtë mjedis.
- Ligj nr.111/2012 “Për menaxhimin e integruar të burimeve ujore” i cili ndër të tjera ka si qëllim mbrojtjen e burimeve ujore nga ndotja.
- Ligj nr.9587 datë 20.07.2006“Për mbrojtjen e biodiversitetit”, i ndryshuar, i cili kërkon ruajtjen dhe mbrojtjen e specieve biologjike dhe mbrojtjen e vlerave biologjike ku përfshihen edhe ekosistemet dhe habitatet.
- Ligj nr 81/2017 “Për zonat e mbrojtura”, qëllimi i të cilit është të sigurojë mbrojtje të veçantë të përbërësve të rëndësishëm të rezervave natyrore, të biodiversitetit dhe të natyrës, në tërësi, nëpërmjet krijimit të zonave të mbrojtura.

- Ligji Nr.139/2015, Dt.Aktit:17.12.2015 "Për Vetqeverisjen vendore" rregullon organizimin dhe funksionimin e njësive të vetëqeverisjes vendore në Republikën e Shqipërisë, si dhe përcakton funksionet, kompetencat, të drejtat dhe detyrat e tyre e të organeve përkatëse
- Ligj nr.162/2014 "Për mbrojtjen e cilësisë së ajrit në mjedis" i cili ka për qëllim të përmirësojë shëndetin publik dhe të sigurojë një nivel të lartë të mbrojtjes së mjedisit, nëpërmjet integritit të çështjes së mbrojtjes së ajrit.
- Ligj nr.9774 datë 12.07.2007 "Për vlerësimin dhe administrimin e zhurmës në mjedis", i cili përcakton kërkesat për mbrojtjen e mjedisit nga zhurma, mënyrën e shmangies dhe masat për parandalimin, reduktimin dhe zhdukjen e efekteve të dëmshme të ekspozimit ndaj tyre, përfshirë bezdinë nga zhurma.
- Ligji nr. 9048, date 07.04.2003" Për Trashëgiminë Kulturore "
- Vendim Nr 237 date 23.03.2011, per miratimin e rregullores "Per Administrimin e zones Arkeologjike "A" dhe "B" te qytetit te Duresit".

Njëkohësisht, janë konsultuar aktet e mëposhtëm të cilët përcaktojnë standartet aktualë për shkarkimet në ajër, në ujëra, mbrojtjen e biodiversitetit dhe menaxhimin e mbetjeve:

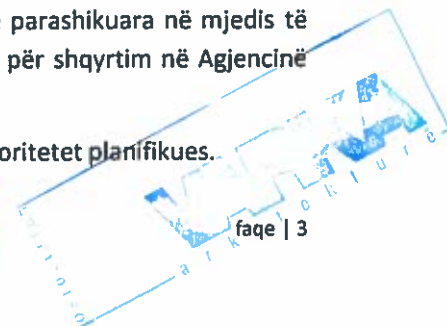
- VKM nr.99 datë 18.02.2005 "Për miratimin e katalogut shqiptar të klasifikimit të mbetjeve" në të cilin kategorizohen tipet e mbetjeve dhe kriteret për klasifikimin e tyre.
- VKM nr.177 datë 31.03.2005 "Për normat e lejuara të shkarkimeve të lëngëta dhe kriteret e zonimit të mjediseve ujore pritëse" i cili synon të parandalojë, të zvogëlojë dhe të shmangë ndotjen e mjediseve ujore pritëse nga substancat e rrezikshme që shkarkohen në to përmes ujërave të ndotura, duke përcaktuar vlerat kufi për përbërësit e lejuar.
- VKM nr.267 datë 07.05.2014 "Për miratimin e listës së substancave prioritare në mjediset ujore".
- VKM Nr. 676, datë 20.12.2002 "Për shpalljen e zonave te mbrojtura monument natyror".
- VKMnr.313, datë 09.05.2012"Për rregulloren e mbrojtjes së publikut nga shkarkimet në mjedis".
- VKM nr.123, datë 17.2.2011 "Për menaxhimin e zhurmave".
- VKM nr.229 datë 23.04.2014"Për miratimin e rregullave për transferimin e mbetjeve jo të rrezikshme dhe informacionit që duhet të përfshihet në dokumentin e transferimit".
- Udhëzimi i përbashkët i Ministrisë së Mjedisit, Pyjeve dhe Administrimit të Ujërave (MMPAU) dhe Ministrisë së Shëndetësisë nr.8 datë 27.11.2007 "Për nivelet kufi të zhurmave në mjedis të caktuara".
- VKM nr.803 datë 04.12.2003 "Për miratimin e normave të cilësisë së ajrit".



1.3.2 Procedura e miratimit mjedisor të projekteve dhe veprimtarive

Në zbatim të legjislacionit në fuqi, projektet me ndikim të drejteperdrejte ose jo në mjedis ndjekin procedurën e vlerësimit të ndikimit në mjedis dhe të marrjes së miratimit mjedisor përpara fillimit të zbatimit të tyre në terren. Dokumenti kryesor në të cilin bazohet miratimi mjedisor i projektit është Raporti i VNM. Përcaktimi i kategorisë së VNM bazohet në dispozitat e Ligjit nr.10440 datë 07.07.2011 "Për vlerësimin e ndikimit në mjedis", të ndyshuar . Mbas të jetë hartuar raporti dhe ndikimet e parashikuara në mjedis të projektit, dokumentacioni paraqitet pranë Ministrisë së Mjedisit e cila e përcjell për shqyrtim në Agjencinë Kombëtare të Mjedisit.

Në varësi të këtij projekti AKM shprehet lidhur me dokumentin orientues për autoritetet planifikues.



Kapitulli 2 PLANI I ZHVILLIMIT

• 2.1 Vendodhja e zonave së propozuar për zhvillim

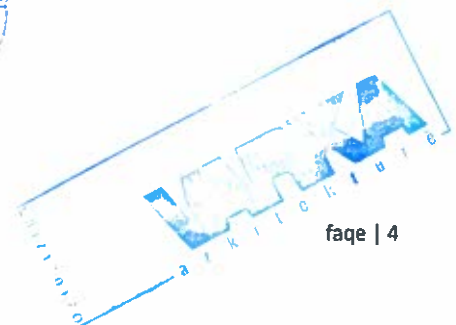
Përmes projektit të propozuar Bashkia Durres kerkon te rindertoje 73 ambiente banimi ne pronen aktuale sipas tipologjisë së familjes: 1-2 anëtarë; 3-4 anëtarë; 4+ anëtarë dhe shoqërohet edhe me parashikime për objekte/ shërbime publike dhe infrastrukturë publike.

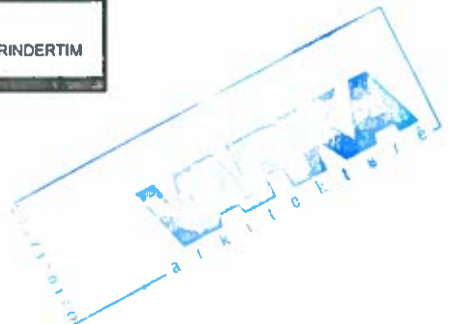
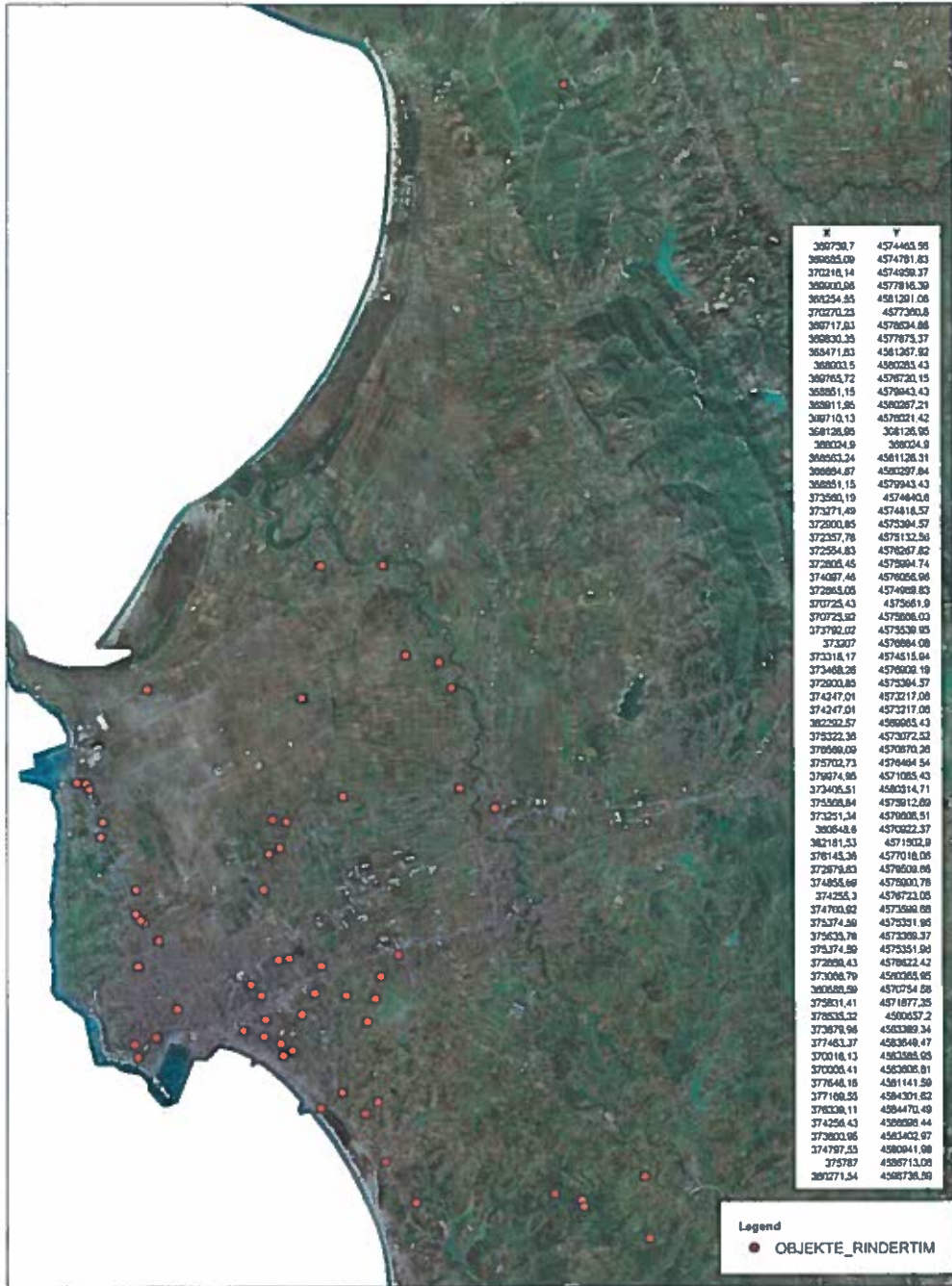
Ne total jane 73 banesa individuale ne procesin e hartimit te PDV-ve per vendodhjet :

- Njesite administrative Rajoni 1-4-5 Durres,
- Njesia Rrashbull,
- Njesia Sukth,
- Njesia administrative Katund I Ri
- Njesia administrative Ishem



Harte nr.1 - GIS i Objekteve te Planit te Zhvillimit





- **2.2 Të dhëna te përgjithshme**

Plani i detyruar Vendor [PDV] i cili është një dokument i ri planifikimi, i posaçëm për raste të emergjencave të krijuara nga fatkeqësitë natyrore, ka parashikuar rindërtimin në të njëjtin truall të banesave individuale shpallur “per shembje” mbi bazën e akt-ekspertizave të thelluara të Institutit të Ndërtimit dhe hartimin e Planeve të Detyruara Vendore për zonat e dëmtuara pikësore, perkatesisht sipas NJAD :

- Njesia administrative nr 1-4-5 37 banesa per rindertim
- Njesia administrative Rrashbull 23 banesa per rindertim
- Njesia administrative nr Sukth 1 banese per rindertim
- Njesia administrative nr Katund I Ri 11 banesa per rindertim
- Njesia administrative nr Ishem 1 banese per rindertim

Njësitë administrative 1, 4 dhe 5 pozicionohen ne zemer të qytetit të Durrësit, në një kontekst te formuar urban. Zonat ndodhen ne afërsi te Portit te Durrësit, ku njëra prej tyre shumë pranë amfiteatrit antik të qytetit. Aksesohen nga rrugë kryesore, dhe lidhja me infrastrukturën ekzistuese behet nepermjet linjave kryesore shperndarëse te qytetit.

Ky sistem lidhet me të gjitha strukturat e ndërtuara të pranishme në territor, nga shtëpitë dhe monumentet historike deri te shtëpitë e kohëve të fundit, nga ndërtesat publike te strukturat industriale, etj.

Rajonet 1-4-5 kanë Dures kane formim totalisht urban dhe nje sistem infrastrukture te dendur dhe te kompletuar.

Njësia administrative e Katundit të Ri sipas draft PPV-së ndodhet kryesisht me presence terreni bujqesor me perjashtim te disa zonave minimale ku ka prezencë sistmi urban te dendur dhe të mesëm.

Njësia administrative e Sukthit ka presencë të theksuar te sistemit bujqësor me disa zona te urbanizuara përqendruar kryesisht buzë akseve kryesore te lëvizjes automobilistike. Nga ana tjetër njësia administrative Ishëm, kategorizohet si kryesisht sistem Natyror me përjashtim te brezit lindor dhe një pjese te zones perëndimore ku kategorizohen si hapsira bujqesore. Zona e Rrashbullit, përfshin një larmi sistemesh, duke filluar me sistem kryesisht urban te dendur ne pjesen veriore, vijon me terren bujqesor dhe pak natyror në qender e duke u finalizuar I tille deri nëskajin jugor të njësisë.

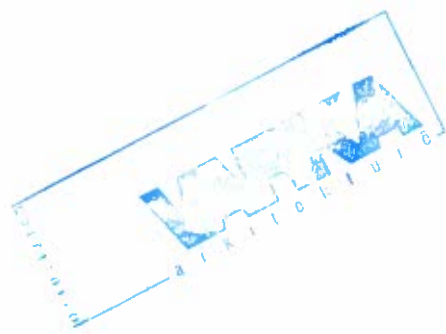


Tabela nr. 1 me të dhënat e njësive administrative 1, 4 dhe 5

ID	Perfituesi	Tipi i Banesës	Kodi i Zonës	Kodi Njësi Strukturore [Sipas Draft PPV]	Kodi Njësi Strukturore [Sipas IPV]	Kategoria dhe nënkategoritë e lejuara [Sipas draft PPV]	Ndërhyrja [Sipas draft PPV]
R1_001	Xhemile Murat Kapili	2+1	ZUH - 4	A3.7 - 2	A3.3	A	Konsolidim
R1_002	Riza Hysni Dajko	2+1	ZA - 1	M2-9	M2.0	M	Konsenim
R1_003	Lirije Beqir Arapi	1+1	ZA - 1	M2-8	M2.0	M	Konsenim
R4_001	Veli Asllan Norja	3+1	ZPL - 5	A1.12 - 17	A1.2	A	Ristrukturim / Rigjenerim
R4_002	Alush Sulejman Gjeta	1+1	ZPL - 5	A1.12 - 117		A	Ristrukturim / Rigjenerim
R4_003	Ziçe Haxhi Jonuzi	3+1	ZPL - 20	A1.12 - 68	A2.1	A	Ristrukturim / Rigjenerim
R4_004	Riçard Veli Beli	2+1	ZPL - 5	A1.12 - 14	A1.2	A	Ristrukturim / Rigjenerim
R4_005	Aleksander Vangjel Lluka	2+1	ZPL - 5	A1.12 - 17	A1.2	A	Ristrukturim / Rigjenerim
R4_006	Fatmir Fran Çupi	2+1	ZPL - 5	A1.12 - 117		A	Ristrukturim / Rigjenerim
R4_007	Halit Rexhep Brahaj	3+1	ZPL - 5	A1.12 - 56	I2.0	A	Ristrukturim / Rigjenerim
R4_008	Lujana Seit Elezi	1+1	ZPL - 22	A1.12 - 114	S4.0	A	Ristrukturim / Rigjenerim
R4_009	Shkëlzen Mustaf Fumiku	2+1	ZPL - 9 / ZIE - 6	A1.12 - 30		A	Ristrukturim / Rigjenerim
R4_010	Sadri Rexhep Brahaj	1+1	ZPL - 5	A1.12 - 56	I2.0	A	Ristrukturim / Rigjenerim
R4_011	Xhafer Lulo Rapollari	2+1	ZPL - 5	A1.12 - 17	A1.2	A	Ristrukturim / Rigjenerim
R4_012	Gjok Marresh Maloshi	2+1	ZPL - 8	A1.12 - 89	A1.5	A	Ristrukturim / Rigjenerim
R4_013	Drande Kole Undrej	1+1	ZPL - 8	A1.12 - 103	A1.3	A	Ristrukturim / Rigjenerim
R4_014	Nik Gjesh Vatrikaj	3+1	ZPL - 5	A1.12 - 117		A	Ristrukturim / Rigjenerim
R4_015	Brunilda Murat Sadrija	1+1	ZPL - 5	A1.12 - 56	I2.0	A	Ristrukturim / Rigjenerim
R4_016	Dhurat Seit Çarçani	1+1	ZPL - 9 / ZIE - 6	A1.12 - 30		A	Ristrukturim / Rigjenerim
R5_001	Vexhi Hakih Sheqi	2+1	ZPL - 23	A1.11 - 15	A2.2	A	Konsolidim
R5_002	Enver Adem Halili	1+1	ZPL - 10	A1.11 - 4	A7.0	A	Konsolidim
R5_003	Anila Banush Ymeri	2+1					
R5_004	Spartak Sabri Cekani	2+1	ZIE - 27	IEA2.1 - 12	A7.0	IE, A	Rizhfillim
R5_005	Ivane Sinan Drenica	2+1	ZPL - 4	A1.12 - 22	A1.3	A	Ristrukturim / Rigjenerim
R5_006	Marjona Gjet Daka	3+1	ZPL - 12	A1.12 - 38	A1.3	A	Ristrukturim / Rigjenerim
R5_007	Lindita Veseli Cicolari	2+1	ZRV - 162	A1.11 - 2	-	A	Ristrukturim / Rigjenerim
R5_008	Shpresa Haxhi Turku	3+1	ZIE - 27	IEA 2.1 - 14	A7.0	IE, A	Rizhfillim
R5_009	Manuela Vangjel Selishta	1+1	ZUM - 3	A2.1 - 6	I2.0	A	Ristrukturim / Rigjenerim / Rizhfillim
R5_010	Lavdim Ibrahim Balla	2+1	ZUM - 3	A2.1 - 6	I2.0	A	Ristrukturim / Rigjenerim / Rizhfillim
R5_011	Sofije Dervish Tila	1+1	ZPL - 10	A1.11 - 6	A5.0	A	Konsolidim
R5_012	Majune Dul Bici	3+1	ZPL - 11	A1.12 - 99	A1.3	A	Ristrukturim / Rigjenerim
R5_013	Agron Gani Demiri	3+1	ZUH - 18	A3.6 - 13	A3.8	A	Rizhfillim
R5_014	Mehmet Tafil Dedej	3+1	ZPL - 11	A1.12 - 20	A1.3	A	Ristrukturim / Rigjenerim
R5_015	Vladimir Fenk Lila	2+1	ZIN-13	IN7 - 7	A1.3	IN	Rigjenerim
R5_016	Omela Zamir Ymeri	2+1	ZIE - 27	IEA2.1 - 10	A7.0	IE, A	Rizhfillim
R5_017	Lutizim Dilaver Zolkeaj	2+1	ZT - 11	ARHA1.1 - 3	S9.4	AR, S, A	Konsenim dhe Ristrukturim
R5_018	Shefqer Hekuran Haruni	2+1	ZT - 11	ARHA1.1 - 3	S9.4	AR, S, A	Konsenim dhe Ristrukturim



Tabela me të dhënat e perfituesëve, ku paraqitet kodi i zonës së dëmtuar, kodet e njësive strukturore sipas dokumentacionit të planifikimit të territorit me kategoritë dhe nënkategoritë e lejuara të përdorimit të tokës sipas IPV dhe draft PPV-së. Z

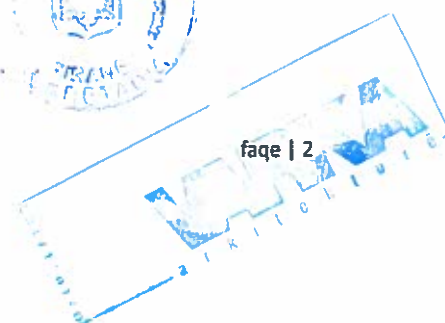


Tabela nr. 2 me të dhënat e njësive administrative Rrashbull, Sukth, Katund I Ri dhe Ishëm

ID	Perfituesi	Tipi i Banesës	Kodi i Zonës	Kodi Njësive Strukturore [Sipas Draft PPV]	Kodi Njësive Strukturore [Sipas IPV]	Kategoritë dhe nënkategoritë e lejuara [Sipas draft PPV]	Ndërhyrja [Sipas draft PPV]
RR_001	Bashkim Qenm Xherahi	3+1	ZRV-78	A11-8		A	Konservim
RR_002	Rikardo Ferit Reçeku	2+1	ZRV-12	A19-30		A	Konsolidim
RR_003	Kujtim Lefi Elezi	2+1	ZRV-191	A11-46		B, A	Konsolidim
RR_004	Haxhi Muharrem Popoci	1+1	ZRV-162	A14-174		A	Konsolidim
RR_005	Dylaver Bajram Vez	2+1	ZRV-68	A19-108		A	Konsolidim
RR_006	Vera Shefit Shaba	2+1	ZRV-21	A19-83		A	Konsolidim
RR_007	Bashkim Sait Bardhoshi	3+1	ZRV-162	A17-140		A	Konsolidim
RR_008	Qenm Hajdar Mera	1+1	ZRV-21	A19-33		A	Konsolidim
RR_009	Bahri Dalip Tusha	2+1	ZBT-19	A11-5/B31-4			
RR_010	Muhamed Hysni Shaba	3+1	ZRV-201	A19-11		A	Konsolidim
RR_011	Bujar Nurçe Majmari	2+1	ZUM-9	A21-57		A	Ristrukturim / Rigjenim / Rzhvillim
RR_012	Imer Rexhep Lamnica	3+1	ZRV-21	A17-135		A	Konsolidim
RR_013	Fatime Liman Çela	3+1	ZBA-39	BA11-13		B, A	Konsolidim
RR_014	Rexhje Nebi Tahiraj	1+1	ZRV-176	A17-16		A	Konsolidim
RR_015	Naim Myrteza Zoto	2+1	ZRV-180	A17-49		A	Konsolidim
RR_016	Muhamed Andyl Çela	3+1	ZRV-162	A17-141		A	Konsolidim
RR_017	Hatije Halil Cahani	2+1	ZRV-163	A17-176		A	Konsolidim
RR_018	Meriglen Feti Allko	2+1	ZRV-162	A17-141		A	Konsolidim
RR_019	Selemi Ali Plaku	2+1	ZRV-21	A19-16		A	Konsolidim
RR_020	Sinan Qazim Pepkolaj	2+1	ZRV-21	A17-130		A	Konsolidim
RR_021	Hiqmet Tahir Troka	3+1	ZRV-21	A19-53		A	Konsolidim
RR_022	Said Dalip Tusha	1+1	ZN-13	N4-5		N	Konservim
RR_023	Sofia Imer Bilej	3+1	ZRV-184	A17-169		A	Konsolidim
S_001	YLLI ISMIL MUSTAFALLARI	2+1	ZRV 187	A13-4		A	Konservim / Ristrukturim
Katund I Ri							
K_001	Gani Adem Dushi	3+1	ZRV-193	A17-127		A	Konsolidim
K_002	Osman Refik Shjopa	2+1	ZBA-45	BA11-33		B, A	Konsolidim
K_003	Sugore Ded Ndoci	1+1	ZRV-150	A17-119		A	Konsolidim
K_004	Nikolin Pjeter Ndoci	1+1	ZRV-150	A17-119		A	Konsolidim
K_005	Besnik Hasan Vez	3+1	ZRV-1	A14-137		A	Konsolidim
K_006	Ali Halil Gashi	1+1	ZRV-169, ZB-96	A14-58		A	Konsolidim
K_007	Ramazan Ramiz Kokici	3+1	ZRV-164	A17-183		A	Konsolidim
K_008	Pjeter Pasko Sinjeri	3+1	ZRV-20	A14-33		A	Konsolidim
K_009	Fatli Gani Shala	2+1	ZRV-193	A17-129		A	Konsolidim
K_010	Ram Mehmet Rogani	3+1	ZRV-54	A19-71		A	Konsolidim
K_011	Agim Xhermal Murtini	3+1	ZRV-17	A14-18		A	Konsolidim
I_001	Sedik Maliq Gjyli	2+1	ZRV-110	A11-39		B, A	Konsolidim



Tabela me të dhënat e perfituesëve, ku paraqitet kodi i zonës së dëmtuar, kodet e njësive strukturore sipas dokumentacionit të planifikimit të territorit me kategoritë dhe nënkategoritë e lejuara të përdorimit të tokës sipas IPV dhe draft PPV-së.



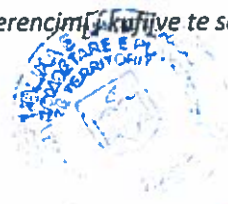
2.4 NEVOJA PER PLAN ZHVILLIMI

Objektet ne rajonin 1 janë të pozicionuar ne zonën qendrore të qytetit me një afersi të madhe ndaj portit, shëtitores kryesore apo amfiteatrit antik te Durrësit. Nga rilevimi ne terren, brenda parcelave nuk ka presence te theksuar topografike dhe kryesisht terreni eshte i rrafshët ne brendësi të parcelës. Lidhja me infrastrukturën është e dukshme dhe kryesisht lidhet nga linjat kryesore përgjate rrugëve kryesore. Ne momentin e rilevimit banesat ishin te pashembura.

Rajoni 1



Fig.nr.1 - Rilevimet e objekteve R1_001, R1_002, R1_003 në Rajonin 1 gjeoreferencim i kujtive te secilit objekt, Bashkia Durrës

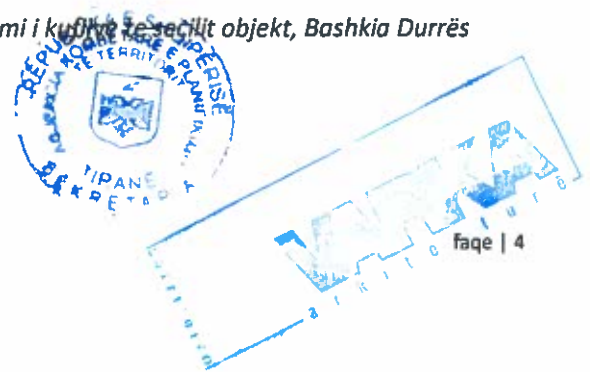


Objektet ne rajonin 4 pozicionohen brënda qytetit të Durrësit, gjithashtu në zona urbane por jo me dendesine e zonave te Rajonit 1. Terrenet per secilin objekt ne kete zone nuk paraqesin levizje te mëdha topografike dhe kryesisht kanë akses direkt me rrugën lidhëse. Po nga kjo rrugë lidhen me pikat e infrastrukturës kryesore te qytetit. Edhe në këtë zonë, në momentin e rilevimit banesat ishin te pashembura.

Rajoni 4



Fig. nr.2 - Rilevimet e disa objekteve në Rajonin 4 gjeoreferencimi i kuq dhe te secilit objekt, Bashkia Durrës



Objektet ne rajonin 5 pozicionohen brënda qytetit të Durrësit, ne zonë urbane. Disa prej objekteve ishin shembur dhe janë konstatuar ne rievimet përkatëse te seciles parcelë.

Terrenet per secilin objekt ne kete zone nuk paraqesin levizje te mëdha topografike dhe kryesisht kanë akses direkt me rrugën lidhëse. Po nga kjo rrugë lidhen me pikat e infrastrukturës kryesore te qytetit.

Rajoni 5

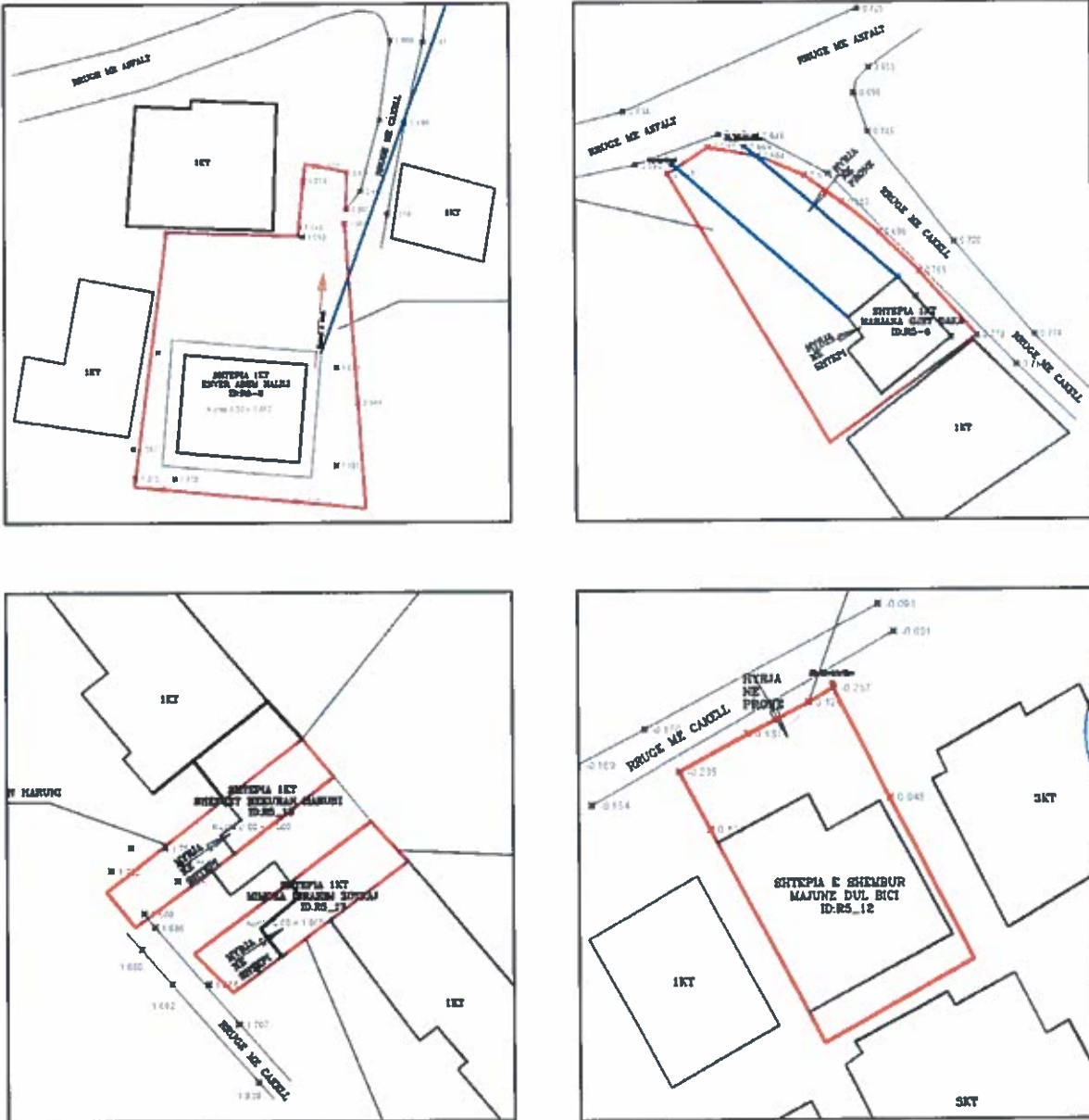


Fig. nr.3 - Rievimet e disa objekteve në Rajonin 5 gjeoreferencimi i kufijve të secilit objekt, Bashkia Durrës



Objektet ne rajonin Rrashbull jane te pozicionuara pergjate të gjithë njësisë administrative dhe karakterizohen nga nje kontekst rural, ne ndryshim nga rajonet me urbane te siperme. Terrenet per secilin objekt ne kete zone nuk paraqesin levizje te mëdha topografike dhe kryesisht kanë akses direkt me rrugën lidhëse. Lidhja me infrastrukturat behet nëpërmjet rrugës kryesore. Objektet në këtë zonë ishin te pashembura në momentin e rilevimit.

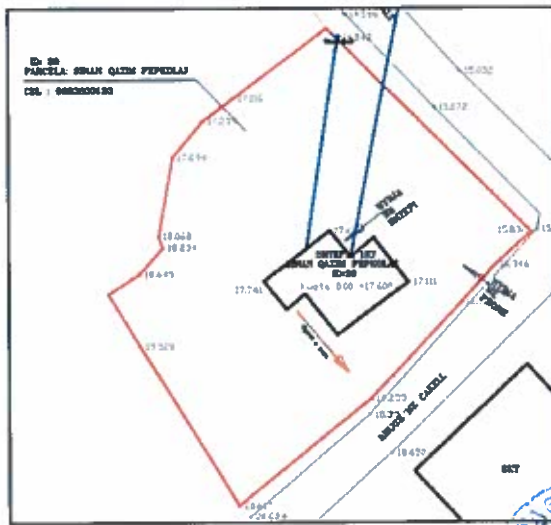
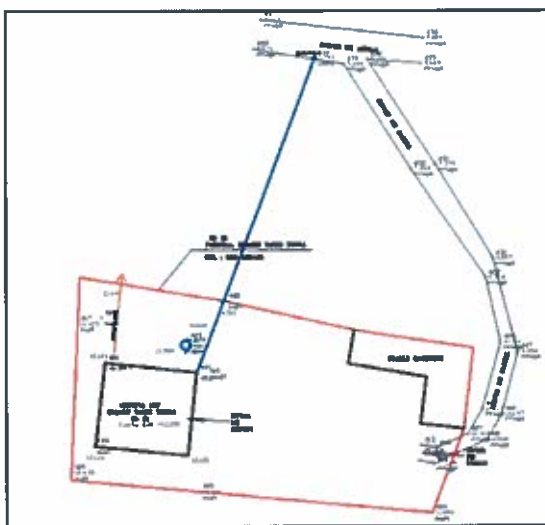
Karakterizohen nga cilësi e dobët ndërtimi, disa prej tyre janë shembur disa janë te pabanueshme, ndërkohe të tjera janë zbrazur e pregatitur për shembje. Kryesisht të gjithë objektet kanë akses direkt nga rruget kryesore dhe dytësore te zoës ku ndodhen.

Objekte Rajoni 1, 4, 5, Bashkia Durrës



Fig. nr.4 – Foto të objekteve të Rajonir 1-4-5 , Bashkia Durrës

Njësia administrative Rrashbull



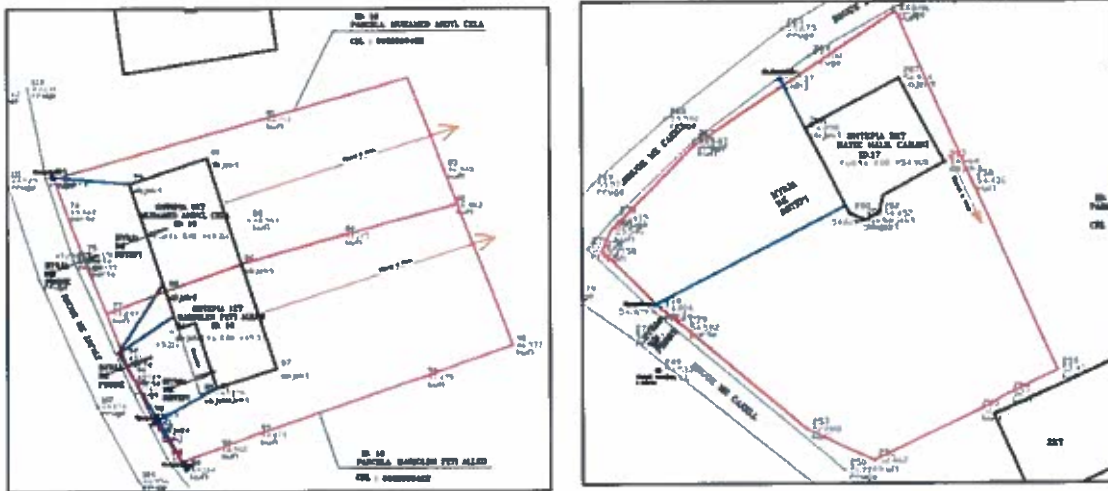


Fig. nr.5 - Rilevimet e disa objekteve në Rajonin 4 gjeoreferencimi i kufijve të secilit objekt, Bashkia Durrës

Gjendja aktuale - . Karakterizohen nga cilësi e dobët ndërtimi, disa prej tyre janë shembur disa janë të pabanueshme, ndërkohe të tjera janë zbratur e pregatitur për shembje. Kryesisht të gjithë objektet kanë akses direkt nga rruget kryesore dhe dytësore të zoes ku ndodhen.

Objekte Njesia Rrashbull



Fig. x – Foto të objekteve të njësisë Rrashbull, Bashkia Durrës

Njësia administrative Sukth

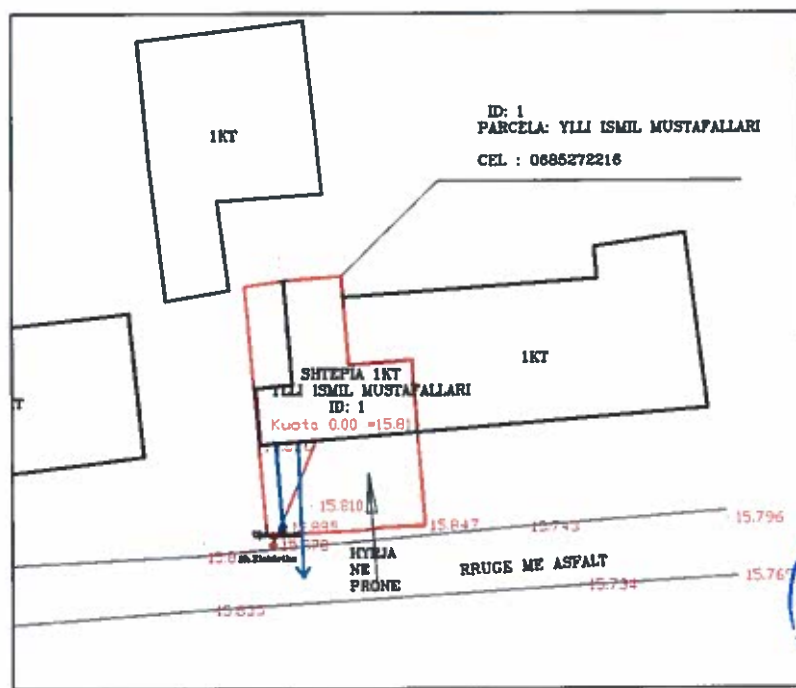


Fig. nr.6 - Rilevimi i objektit në njësinë administrative Sukth gjeoreferencimi i kufijve te objektit, Bashkia Durrës

Në njësinë administrative Sukth, gjendet vetëm një objekt I kategorizuar për shembje. Objekti 1 kat ne pronësi te Z. Ylli Ismil Mustafallari ndodhet në një parcel relativisht te vogel e me thyerje, kallkan me 1 objekt ne anën lindore të tij. Ka akses direkt me rrugën dhe infrastrukturën elektrike, ujësjellës / kanalizime. Shtepia është e pashembur në momentin e rilevimit

Njësia administrative Ishëm

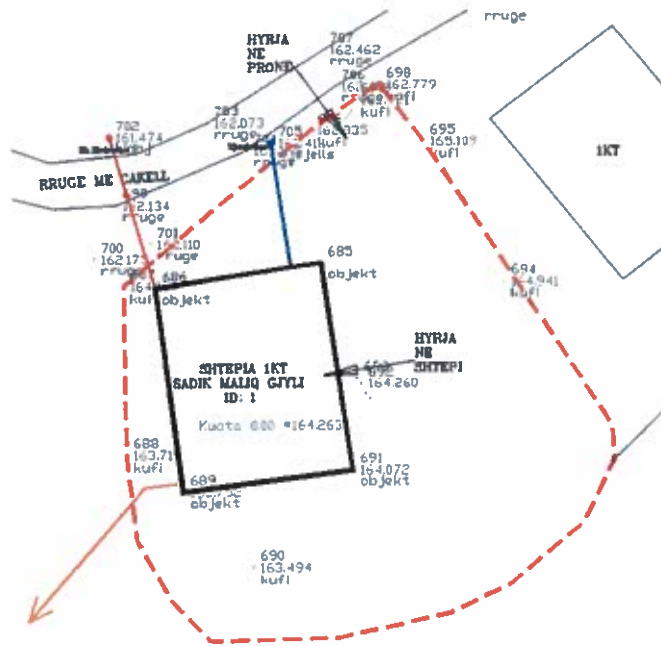


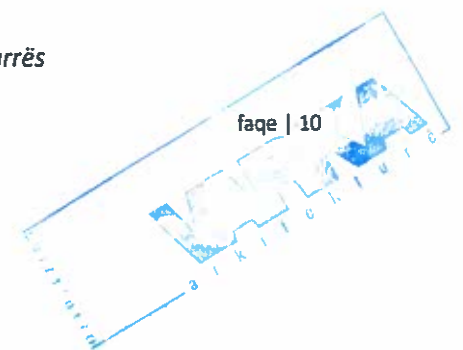
Fig. nr.7 - Rilevimi i objektit në njësinë administrative Ishëm gjeoreferencimi i kufijve te objektit, Bashkia Durrës

Në njësinë administrative Ishëm, gjendet vetëm një objekt I kategorizuar për shembje. Objekti 1 ka pronësi të Z. Sadik Maliq Gjyli. Objekti paraqiste veshitirësi në arritje me automjet, distancë që përshkrohet afro një orë me automjet. Konteksti në të cilin ndodhet është totalisht rural dhe ka akses direkt me rrugën dhe infrastrukturën elektrike, ujësjellës / kanalizime. Shtëpia është e pashembur në momentin e rilevimit.

Objekte Njësia Ishëm



Fig. nr.8 – Foto të objekteve të njësisë Ishëm, Bashkia Durrës



Njësia administrative Katund I Ri

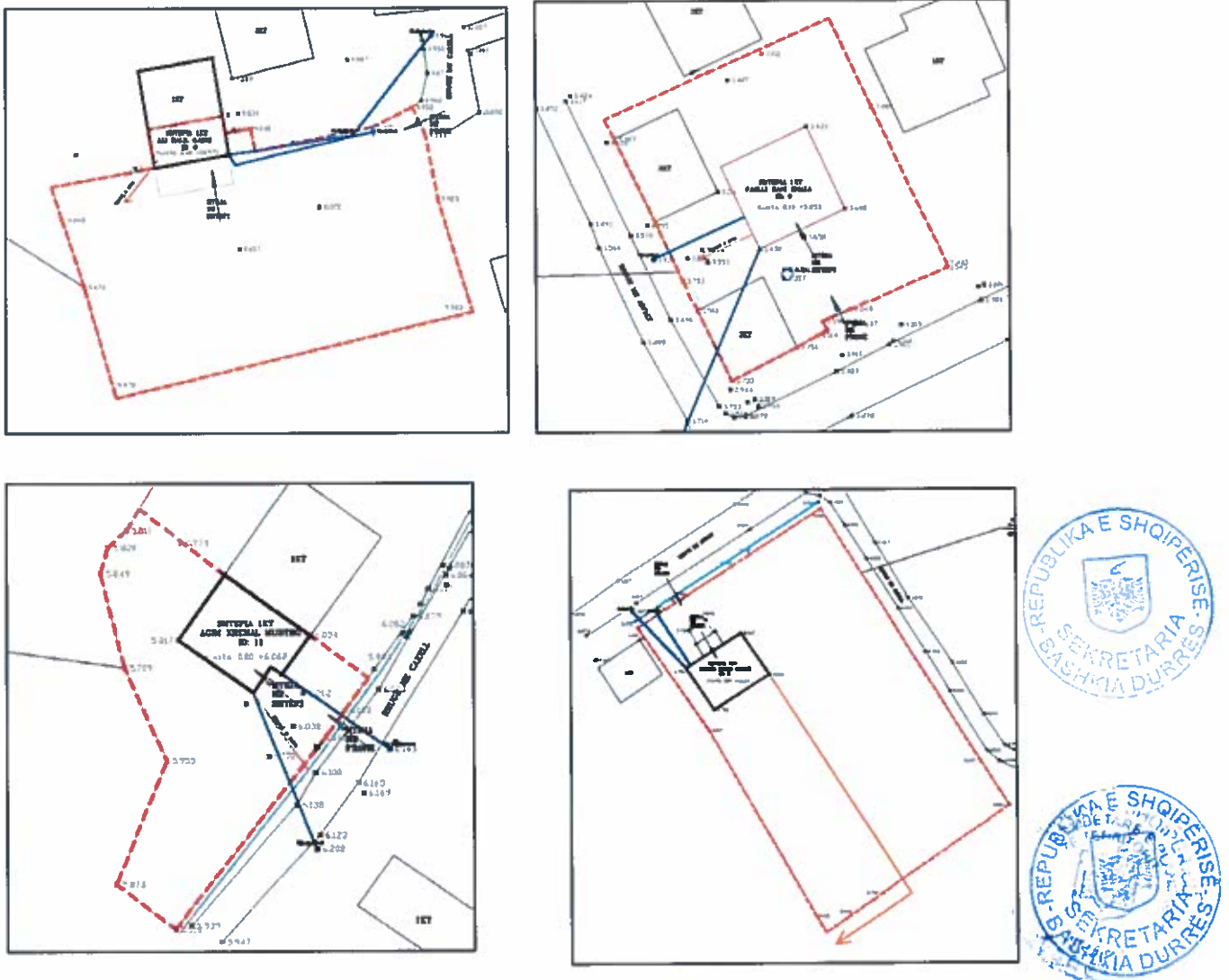


Fig. nr.9 - Rilevimi i objektit në njësinë administrative Katund I Ri gjeoreferencimi i kujtjve te objektit, Bashkia Durrës

Objektet në njësinë administrative Katund I Ri ndodhen në një kontekst rural, me një infrastrukturë rrugore mesatare, pjesërisht rrugë me çakëll e pjesërisht të asfaltuara, pa presence trotuaresh e ndricimi rrugor. Terreni është kryesisht fushor me alternime të vogla.

Objektet ne rajonin Katund I Ri jane te pozicionuara pergjate të gjithë njësisë administrative dhe karakterizohen nga nje kontekst rural, ne ndryshim nga rajonet me urbane te sipërme. Terrenet per secilin

objekt ne kete zone nuk paraqesin levizje te mëdha topografike dhe kryesisht kanë akses direkt me rrugën lidhëse. Lidhja me infrastrukturën behet nëpërmjet rrugës kryesore. Objektet në këtë zonë ishin të pashembura në momentin e rievimit.

Gjendja aktuale - Objekti ka demtime në strukturë e finitura. Objekti banohet në momentin e matjes.

Objekte Njesia Katund I Ri



NDERHYRJA E PLANIFIKUAR



2.5 MENYRA E NDERHYRJES

Ndërhyrja do konsistojë në ruajtjen e identitetit hapsinor të parcelës dhe zones në të cilën ndodhet. Brënda parcelës do të pozicionohet modeli I vilës tip sipas tipologjisë së kërkuar për secilen familje duke patur parasysh orientimin e objektit dhe hapësirave të ditës drejt jugut për një diellzim e ndricim me të mirë e ambientet tutilitare drejt veriut.

- Mënyra e parë: Rindërtimi I banesave brënda parcelave ekzistuese

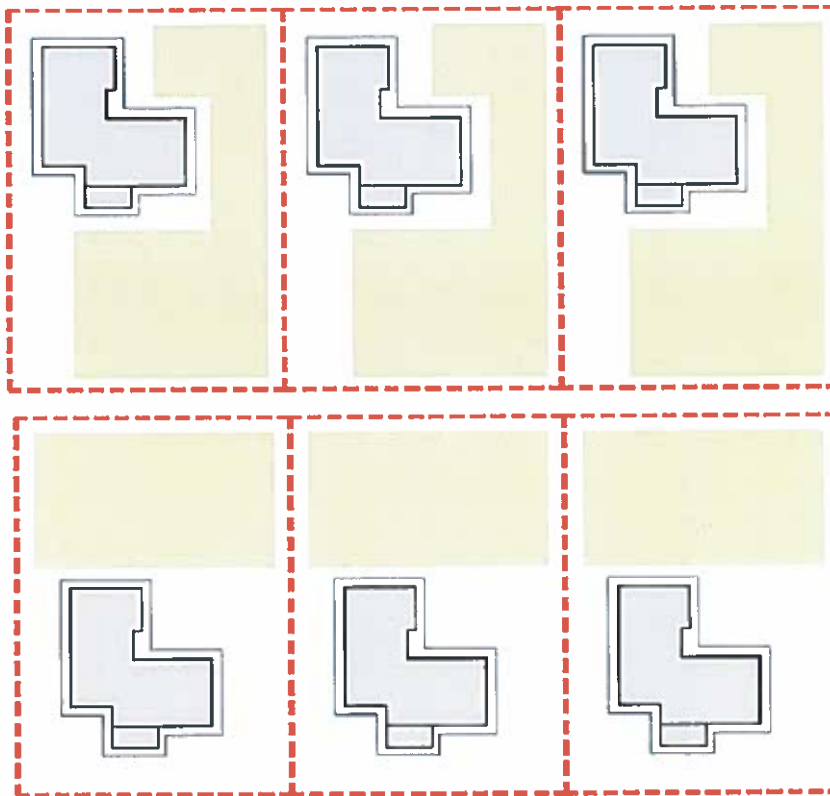
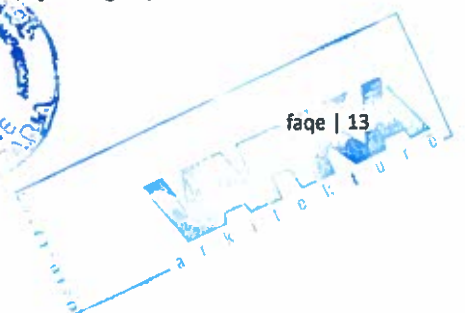


Fig. Nr 10: Pozicionimi I vilës tip në brendësi të konturit të parcelës ekzistuese.

Zgjidhja optimale e rindërtimit të objekteve pikësore do ishte pozicionimi I vilave tipologjike brënda parcelës ekzistuese duke respektuar distancën me objektet kufitare dhe kondicionet urbane të paracaktuara në legjislacionin në fuqi. Vendosja e vilave modulare realizohet duke respektuar distancat e sipërpermendura, duke rrotulluar modulën e banesës për të përshtatur sipas aksesit kryesor të hyrje/daljes nga parcela, pozicionimit të hapësirave të ditës drejt jugut dhe atyre utilitare drejt veriut.

Variant I pozicionimit të banesës në parcelë mund të jetë duke e tërhequr objektin drejt kufirit të parcelës dhe vijës së ndërtimit duke ardhur ndoshta në një linjë me banesat kufitare për të synuar një rregullsi urbane të paktën në linjën e parë që qaset me rrugën. Në këtë rast kopësimi I krijuar nga spostimi I volumnit do krijohet në pjesën e pasme të parcelës.



Varianti I dytë I pozicionimit në parcelë është duke e sjellë kopështinne pjesën ballore të parcelës dhe spostimin e objektit ne pjesën e pasme të saj. Kjo mënyrë pozicionimi krijon një barrierë të gjelbër ndaj aksit te qarkullimit automobilistik dhe këmbësor.

- Mënyra e dytë: Rindërtimi I banesave me kusht

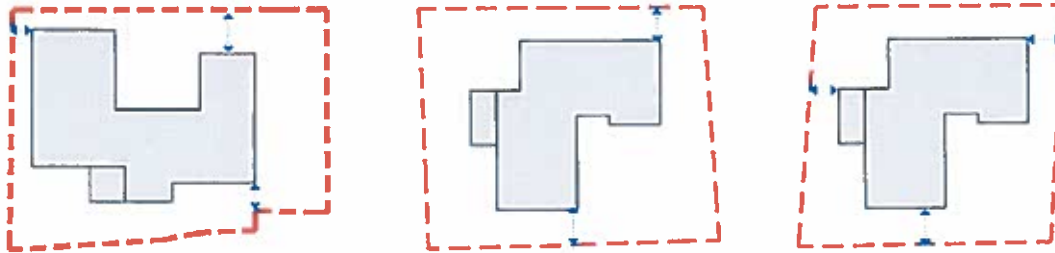


Fig. Nr.11: Pozicionimi I vilës tip në brendësi të konturit të parcelës ekzistuese.

Në rastet kur parcela paraqitet e vogël dhe vendosja e vilës tip sipas kërkeses nuk respekton kondicionet urbane, vleresimi dhe procedura në vazhdim për hartimin dhe miratimin e planvendosjeve do të vendoset nga Bashkia Durrës. Në raste të ngjashme të rindërtimit të banesave në parcelat ekzistuese është e rëndësishme të ruhet aksesueshmëria e lehtë në parcelat he objekt, mundësia për të aksesuar vilën në të gjitha anët dhe lehtësia në lidhjen me infrastrukturën publike kryesore.

- Mënyra e tretë: Transferim I rindërtimit

Në strategjinë territoriale trajtohen dhe rastet kur dimensionet e parcelës janë të pamundura për të pozicionuar vilën tipologjike. Tjeter arsye mund të jete, terreni jo I përshtatshëm, struktura familjare apo karakteristika të zonës. Me poshtë lista me përcaktimin e kritereve kur rindërtimi kalon në transferim:

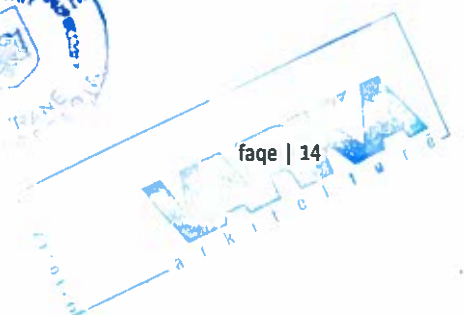
- Sipërfaqja e parcelës paraqitet e pamjaftueshme për akomodimin e njësisë të caktuar për banim.
- Parcela ka një gjeometri të papërshtatshme për pozicionimin e objektit të ri.
- Parcela ndodhet në distance dhe pa akses në linjën kryesore të infrastrukturës.
- Parcela dhe terreni i saj nuk paraqet stabilitet dhe përshtatshmëri për vendosjen e një objekti të ri.



2.6 OBJEKTIVAT E PLANIT TE ZHVILLIMIT

Plani I Zhvillimit është përcaktues për të dhënat e ndryshme si përdorimi I tokës, programin e strehimit dhe kushtëzimet e kondicioneve zhvillimore duke u bazuar në secilën zonë. Plani evidenton të gjithë objektet dhe parcelat tek të cilat rindërtimi është I pamundur, aty ku kërkohet miratimi me kusht si dhe rastin optimal e rindërtimit në të njëjtin pozicion. Plani I zhvillimit paraqet:

- Plani I përdorimit të tokës dhe Projektimit Urban



Harta e përdorimit të tokës dhe projektimit urban paraqet ndarjen dhe evidentimin e secilës njësie administrative, parametrat dhe specifikimet e përdorimit të tokës sipas rregulloreve, IPV dhe draft PPV-së. Gjithashtu tregon evidentimin e nën-njësive dhe kodifikimin përkatës.

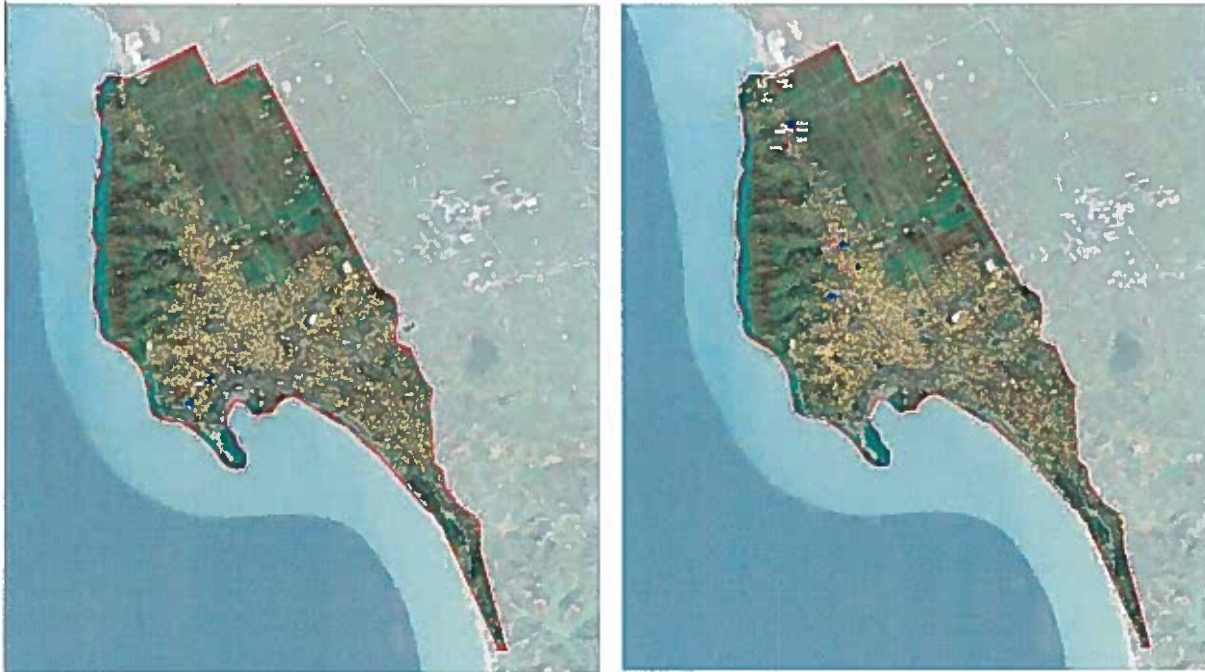


Fig. Nr.12 : Harta e përdorimit të tokës, Rajoni 1, Rajoni 4, Durrës

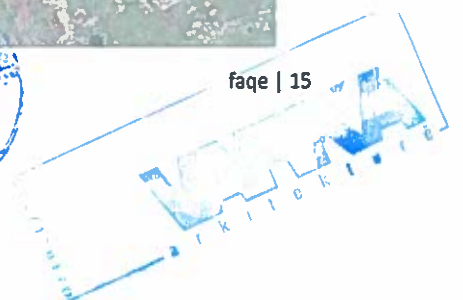


Fig. 13: Harta e përdorimit të tokës, Rajoni 5, Durrës



Fig. 14: Harta e përdorimit të tokës, njësi



Fig. 15: Harta e përdorimit të tokës, njësi

Administrative Rrashbull

- Plani I infrastrukturave Publike

Fig. 16: Harta e përdorimit të tokës, njësi

Administrative Ishem

Harta e infrastrukturave publike bazohet në evidentimin e linjave kryesore të infrastrukturës, rrjetit dhe prezencën e tyre në zonat e interesit. Gjithashtu paraqitet ndarja në nën-njësi, pozicionimi dhe tipologjia e njësive modulare të banimit sipas kërkesave të paraqitura nga AKPT si dhe gjëndja dhe gjëndja e rrjetit infrastrukturor.

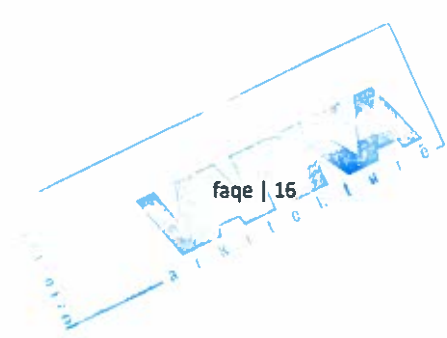




Fig. 17: Harta e përdorimit të tokës, Rajoni 1, Durrës



Fig. 18: Harta e përdorimit të tokës, Rajoni 4, Durrës



Fig. 20: Harta e përdorimit të tokës, njesia Administrative Katund I Ri





Fig. 21: Harta e përdorimit të tokës, Njesia

Administrative Rrashbull

- Mënyrat e ndërhyrjes në parcela

Të gjitha objektet e konstatuara të cilat janë kategorizuar si të pabanueshme me dëmtime të rënda në strukturë sipas akt-ekspertizës nga Instituti i ndërtimit do të nënshtrohen një kategorizimi për përcaktimin e ndërhyrjes dhe pozicionimit të secilit të moduleve të dhënë. Rindërtimi vlerësohet sipas rastit për secilën nga parcelat duke analizuar dhe marrë parasysh:

- Gjeometrinë e parcelës ekzistuese
- Terrenin dhe përshtatshmërinë e tokës
- Organizimin hapsinor të secilit modul të vilave të paracaktuara

Treguesit e zhvillimit sipas projekteve model:

- Lartësia mbi tokë e objekteve: 1 Kat (4.5 m mbi kuotën +0.00)
- KSHT e dhënë sipas pasaportës së parcelës
- Intensiteti i Ndërtimit sipas pasaportës së parcelës
- Sipërfaqe ndërtimi tipi 1+1 - 70 m²
- Sipërfaqe ndërtimi tipi 1+2 - 80 m²
- Sipërfaqe ndërtimi tipi 1+3 - 105.1 m²
- Tipologjitë e propozuara të vilave



Fig. 22: Harta e përdorimit të tokës, njesia

Administrative Ishem

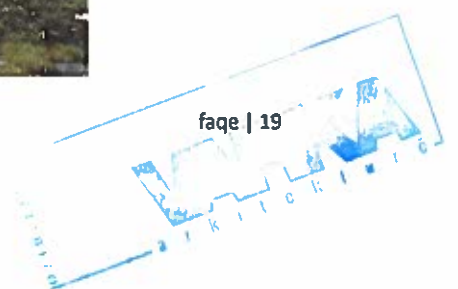


Modelet janë njëkatëshe, të cilat përmbajnë një, dy, apo tre dhoma gjumi, me sipërfaqe banimi 70 m², 80 m² dhe 105.1 m² respektivisht. Në secilin model hyrja shoqërohet nga një verandë e përparme e cila lidhet me



parahyrjen e shtëpisë. Planimetria është kompakte, hyrja e shtëpisë trajtohet si një hapësirë shpërndarëse midis dhomës së ditës dhe dhomave të gjumit. Secila tipologji ka një kuzhinë, e cila është e paisur me instalimet e nevojshme për lavapjatatë dhe lavastovilje. Nga kuzhina dhe dhomat e ditës ka dalje në oborrin e pasmë të shtëpisë.

Fig. 23: Tre tipologjitë e vilave të miratuara



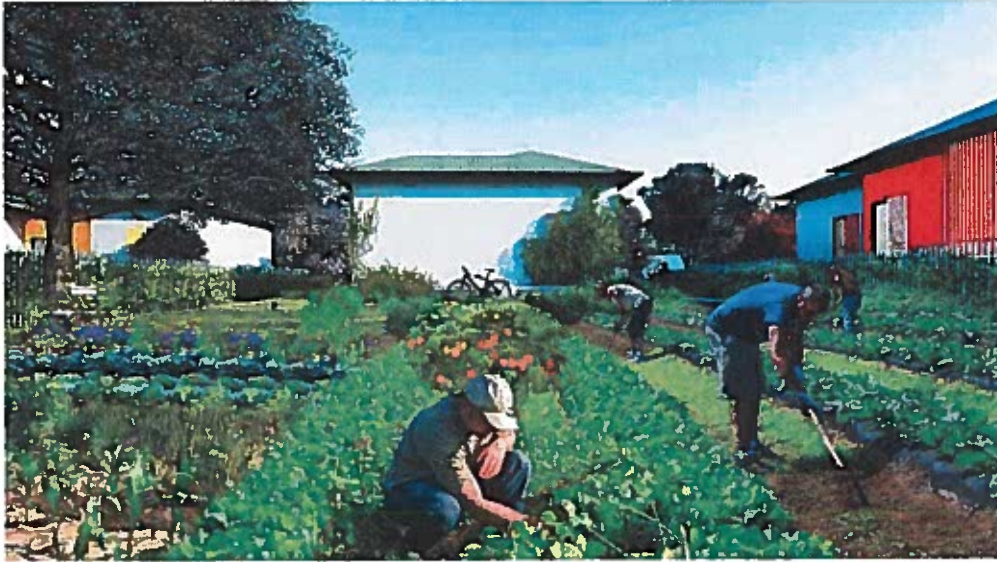


Fig. 24: Imazhe të zonës jashtë të vilës tipologjike 1+1

Vila tipologjike 1+1 kompozohet nga një fasade dy ngjyrëshe, ku evidentimi i hyrjes është theksuar me ngjyrën e kuqe si dhe elementet e tjerë si hijezuesit apo parahyrja ruajnë të njëjtin kod ngjyre





Fig. 25: Imazhe të zonës jashtë të vilës tipologjike 2+1

Vila tipologjike 2+1 kompozohet nga një fasade dy ngjyrëshe, ku evidentimi i hyrjes është theksuar me ngjyrën e gjelbër si dhe elementet e tjerë si hijezuesit apo parahyrja ruajnë të njëjtin kod ngjyrë.





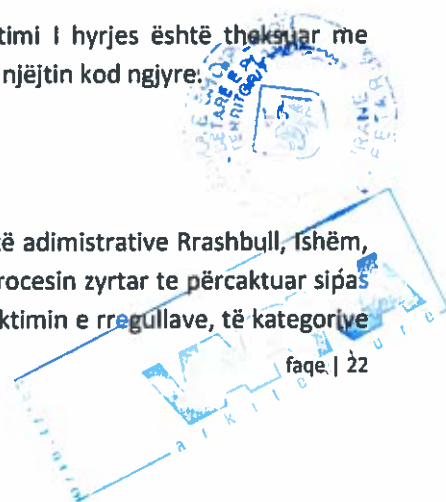
Fig. 26: Imazhe të zonës jashtë të vilës tipologjike 3+1



Vila tipologjike 3+1 kompozohet nga një fasade dy ngjyrëshe, ku evidentimi i hyrjes është theksuar me ngjyrën e kaltër si dhe elementet e tjerë si hijezuesit apo parahyrja ruajnë të njëjtin kod ngjyre:

- Mënyrat e pozicionimit të vilave tip në parcel

Përcaktimi i llojit të banesës për çdo familje të prekur nga tërmeti në Njësitë administrative Rrashbull, Ishëm, Sukth, Katund I Ri si edhe në Rajonet Nr. 1, 4 dhe 5 është bërë bazuar në procesin zyrtar të përcaktuar sipas kuadrit ligjor në fuqi, dhe konkretisht VKM 904, datë 24.12.2019 "Për përcaktimin e rregullave, të kategorive

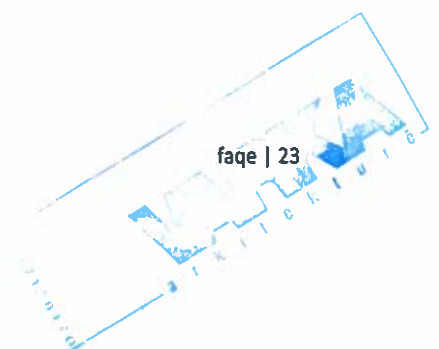


prioritare, masës së përfitimit, autoriteteve përgjegjëse dhe procedurave për vlerësimin dhe përzgjedhjen e përfituesve nga disa programe të procesit të rindërtimit". Procesi është finalizuar nga Bashkia Durrës, e cila ka përgatitur një database të shpërndarjes së njësive të banimit që do të prishen, familjet që përfitojnë banesën si dhe tipologjinë e tyre. Këto të fundit janë përcaktuar në funksion të numrit të anëtarëve të familjes, duke identifikuar sipërfaqet neto (sipërfaqe të shkelshme), të parashikuara si në vijim:

- Familje të përbëra nga 1-2 anëtarë: Përfitojnë vilën tip 1+1 me sipërfaqe 70 m²
 - Familje të përbëra nga 3-4 anëtarë: Përfitojnë vilën tip 2+1 me sipërfaqe 80 m²
 - Familje të përbëra nga 5+ anëtarë: Përfitojnë vilën tip 3+1 me sipërfaqe 105.1 m²
- **Kritere për pozicionimin e vilave tipologjike në parcelat ekzistuese**
 - Gjeometria e parcelës
 - Lehtësia në aksesimin e parcelës dhe pozicioni i hyrjes kryesore
 - Problematikat dhe avantazhet e kontekstit
 - Respektimi dhe distancimi ndaj objekteve të tjera utilitare në brendësi të parcelës
 - Vija e ndërtimit ekzistuese
 - Privatësia e banorëve
 - Diellëzimi dhe orientimi i hapsirave të ditës dhe natës
 - **Kategoria e rasteve për transferim**

Pjesë e procesit të konstatimeve dhe pozicionimit të objekteve të paracaktuara në parcelat përkatëse, përveç objekteve që rindërtohen në vend dhe që miratohen me kusht janë dhe rastet që kalojnë për transferim. Të tilla kategorizohen kur:

- Gjeometria e parcelës ekzistuese e matur në vend nga rilevimi dhe konstatimi faktik nuk lejon pozicionimin e tipologjisë së kërkuar të vilës.
- Sipërfaqja e parcelës është e pamjaftueshme për akomodimin e vilës
- Parcela nuk ka lidhje direkte me infrastrukturën ekzistuese
- Parcela ndodhet larg qendrave të banuara dhe aksesimi është shumë i vështirë apo i pamundur
- Toka ku gjëndet parcela paraqet rrezikshmëri apo jostabilitet për vendosjen e një objekti të ri i cili mund të rrezikojë shembjen pas një periudhe kohore



- Bilanci I Rindërtimit

ID	Perfituesi	Tipi I Baneses	Nderhyrja
R1_001	Xhemile Murat Kapia	2+1	Transferim
R1_002	Riza Hysni Dajko	2+1	Miratim me kusht
R1_003	Lirije Beqir Arapi	1+1	Transferim
R4_001	Veji Asllan Norja	3+1	Transferim
R4_002	Alush Sulejman Gjeta	1+1	Rindërtim ne vend
R4_003	Zazje Haxhi Jonuzi	3+1	Transferim
R4_004	Ruçard Veji Beji	2+1	Rindërtim ne vend
R4_005	Aleksander Vangjel Lluka	2+1	Miratim me kusht
R4_006	Fatmir Fran Çupi	2+1	Transferim
R4_007	Haft Rexhep Brahaj	3+1	Rindërtim ne vend
R4_008	Lijana Seif Elezi	1+1	Transferim
R4_009	Shkelzen Mustaf Furrku	2+1	Miratim me kusht
R4_010	Sadi Rexhep Brahaj	1+1	Rindërtim ne vend
R4_011	Xhafer Lulo Rapollari	2+1	Rindërtim ne vend
R4_012	Gjok Marash Matoshi	2+1	Rindërtim ne vend
R4_013	Drande Kole Undrej	1+1	Rindërtim ne vend
R4_014	Nik Gjesh Vatrikaj	3+1	Rindërtim ne vend
R4_015	Brunilda Murat Sadrija	1+1	Transferim
R4_016	Dhurata Seif Çarçani	1+1	Miratim me kusht
R5_001	Vexhi Hakim Sheqi	2+1	Miratim me kusht
R5_002	Enver Adem Halli	1+1	Rindërtim ne vend
R5_003	Anila Banush Ymeri	2+1	
R5_004	Spartak Sabri Cakani	2+1	Rindërtim ne vend
R5_005	Ilvane Sinan Drenica	2+1	Rindërtim ne vend
R5_006	Marjana Gjet Daka	3+1	Rindërtim ne vend
R5_007	Linda Vesel Cicollari	2+1	Transferim
R5_008	Shpresa Haxhi Turku	3+1	Transferim
R5_009	Manuela Vangjel Selishta	1+1	Transferim
R5_010	Lavdim Ibrahim Balla	2+1	Transferim
R5_011	Sojze Dervish Tita	1+1	Rindërtim ne vend
R5_012	Majane Dul Bici	3+1	Transferim
R5_013	Agron Gani Demiri	3+1	Rindërtim ne vend
R5_014	Mehmet Tafi Dedej	3+1	Rindërtim ne vend
R5_015	Vladimir Fenk Lita	2+1	Rindërtim ne vend
R5_016	Ornela Zamir Ymeri	2+1	Transferim
R5_017	Luzim Dilaver Zokaj	2+1	Transferim
R5_018	Shefqer Hekuran Haruni	2+1	Transferim



ID	Perfituesi	Tipi I Baneses	Nderhyrja
RR_001	Bashkim Qerim Xherahi	3+1	Miratim me kusht
RR_002	Rikardo Ferit Reçelu	2+1	Transferim
RR_003	Kujam Latif Elezi	2+1	Rindërim ne vend
RR_004	Hadhi Muharem Popoci	1+1	Rindërim ne vend
RR_005	Dylaver Bajram Vezi	2+1	Transferim
RR_006	Vera Sheft Shaba	2+1	Rindërim ne vend
RR_007	Bashkim Sat Bardhoshi	3+1	Miratim me kusht
RR_008	Qerim Hajdar Mera	1+1	Rindërim ne vend
RR_009	Bahri Dafi Tusha	2+1	Rindërim ne vend
RR_010	Muhamed Hysni Shaba	3+1	Rindërim ne vend
RR_011	Bujar Nurçe Mjazeri	2+1	Transferim
RR_012	Imer Rexhep Lamnica	3+1	Rindërim ne vend
RR_013	Fatime Liman Çela	3+1	Rindërim ne vend
RR_014	Rexhije Nebi Tahiraj	1+1	Miratim me kusht
RR_015	Naim Myrteza Zoto	2+1	Rindërim ne vend
RR_016	Muhamed Andyl Çela	3+1	Miratim me kusht
RR_017	Hasë Haxhi Cahani	2+1	Rindërim ne vend
RR_018	Meringen Fei Allko	2+1	Miratim me kusht
RR_019	Selami Ali Plaku	2+1	Rindërim ne vend
RR_020	Sinan Qazim Pepkolaj	2+1	Rindërim ne vend
RR_021	Hiqmet Tahir Troka	3+1	Rindërim ne vend
RR_022	Said Dafi Tusha	1+1	Rindërim ne vend
RR_023	Sofa Imer Bilej	3+1	Rindërim ne vend

S_001	YLLI ISMIL MUSTAFALLARI	2+1	Transferim
-------	-------------------------	-----	------------

Katund I Ri

K_001	Gani Adem Dushi	3+1	Rindërim ne vend
K_002	Osman Refik Shjopa	2+1	Rindërim ne vend
K_003	Sugore Ded Ndoci	1+1	Rindërim ne vend
K_004	Nikollin Pjeter Ndoci	1+1	Rindërim ne vend
K_005	Besnik Hasan Vezi	3+1	Rindërim ne vend
K_006	Ali Haxhi Gashi	1+1	Rindërim ne vend
K_007	Ramazan Ramiz Koloci	3+1	Miratim me kusht
K_008	Pjeter Pasko Sinjeri	3+1	Rindërim ne vend
K_009	Fasli Gani Shala	2+1	Rindërim ne vend
K_010	Ram Mehmet Rogani	3+1	Rindërim ne vend
K_011	Agim Xhemal Murzini	3+1	Miratim me Kusht



ID	Perfituesi	Tipi I Baneses	Nderhyrja
K_001	Gani Adem Dushi	3+1	Rindertim ne vend
K_002	Osman Refik Shjopa	2+1	Rindertim ne vend
K_003	Sugore Ded Ndoci	1+1	Rindertim ne vend
K_004	Nikollin Pjeter Ndoci	1+1	Rindertim ne vend
K_005	Besnik Hasan Zezi	3+1	Rindertim ne vend
K_006	Ali Hafi Gashi	1+1	Rindertim ne vend
K_007	Ramazani Ramiz Koloci	3+1	Miratim me kusht
K_008	Pjeter Pasko Sinjari	3+1	Rindertim ne vend
K_009	Fasli Gani Shala	2+1	Rindertim ne vend
K_010	Ram Mehmet Rogani	3+1	Rindertim ne vend
K_011	Agim Xhemal Murini	3+1	Miratim me Kusht
I_001	Sadik Matiq Gjyfi	2+1	Rindertim ne vend



Kapitulli 3 KUSHTET MJEDISORE

- 3.1 Mbulimi i zones se projektit
- 3.1.1. Bashkia Durres
- Rajoni 1-4-5 Durres

Bashkia e Durrësit shtrihet përgjatë bregut të detit Adriatik nga grykëderdhja e lumit Ishëm në veri deri në kufi me Kavajën në jug. Kjo bashki përbëhet nga gjashtë njësi administrative, të cilat janë: Durrësi, Sukthi, Ishmi, Katundi i Ri, Rrashbulli dhe Manëz.

Të gjitha njësitë e bashkisë së re bëjnë pjesë në rrethin Durrës, qarku Durrës. Në territorin e Bashkisë së re gjenden tre qytete, Durrës, Sukth dhe Manëz si dhe 39 fshatra.

Sipas censusit të vitit 2011, në territorin e bashkisë së re Durrës banojnë 175,110 vetë ndërsa sipas regjistrimit civil popullsia rezidente është 299,989 vetë. Me një sipërfaqe prej 338.30 kilometrash katrorë, densiteti i popullsisë sipas të dhënave të Censusit 2011 është 517 banorë km², ndërsa sipas Regjistrimit Civil është 680 banorë km².

Rrethi i Durrësit pozicionohet në kepin e Rodonit dhe është i vendosur në një ultësi me lartësi mesatare 6 metra nga niveli i detit. Rrethi i Durrësit ka një vijë bregdetare 68.1 km të gjatë, të pasur me plazhe të pafund ranore dhe kepe shkëmbore, të cilat i japin një pozitë gjeografi ke të favorshme dhe e bëjnë qytetin e Durrësit portin më të madh të Shqipërisë.

- NJAD Rrashbull

Njësi administrative Rrashbull shtrihet në pjesën jugore të qytetit të Durrësit. Popullsia në këtë zonë kap shifrat e afersisht 30,000 personave. Disa fshatra pjesë të kësaj njësie janë: Arapaj, Shënavlash, Shëfallnor, Manskuri, Romanat, Bozanxhije dhe Xhafzotaj.

- NJAD Sukthi

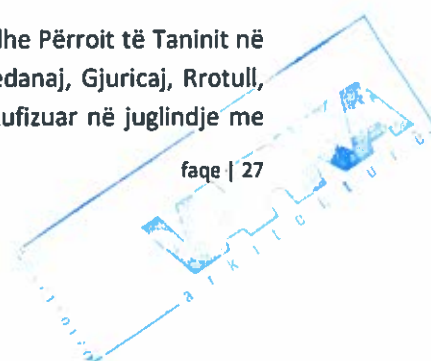
Sukthi është një fshat dhe një ish-komunë në Qarkun e Durrësit, në Shqipërinë perëndimore. Në reformën e qeverisjes vendore 2015 u bë një nënndarje e bashkisë Durrës. Popullsia sipas censusit të vitit 2011 ishte afro 15,966. Fshati është i ndarë nga lumi Erzen në dy rrethe, domethënë në Sukth të Ri dhe Sukth të vjetër. Sukthi ndodhet rreth tre kilometra në veri të qytetit të Shijakut. Komuna e Sukthit përbëhej nga fshatrat: Shëngjin Hamallaj, Kulla, Perlat, Vadardha dhe Rrushkull.

- NJAD Katund I ri

Katund I Ri është një fshat dhe një ish-komunë në Qarkun e Durrësit, në Shqipërinë perëndimore. Në reformën e qeverisjes vendore 2015 kaloi si nënndarje e bashkisë Durrës. Popullsia në regjistrimin e vitit 2011 ishte afro 10.161 banorë.

- NJAD Ishem

Kjo njësi shtrihet në veri të territorit të Bashkisë Durrë ndërmjet lumit Ishmi në veri dhe Përroit të Taninit në jug, dhe përmbledh 10 fshatra: Kuraten (Shkafanë), Lalës, Likmetaj, Kërtushaj, Kapedanaj, Gjuricaj, Rrotull, Draç e Fushë-Draç, Shetaj dhe Bizë. Ka një sipërfaqe totale prej 8,000 ha duke u kufizuar në juglindje me



Njësinë Administrative Prezën (Bashkia Vorë), në perëndim me detin Adriatik dhe në lindje me Njësinë Administrative Thumanë (Bashkia Krujë).

Zona lidhet me rrjetin kombëtar rrugor nëpërmjet dy akseve: me anë të një degëzimi në autostradën Tiranë – Durrës, në zonën e Maminasit. Ky aks i ndërtuar vitet e fundit zhvillohet përgjatë zonës bregdetare dhe ka lehtësuar së tepërmi qarkullimin dhe bërë zonën shumë atraktive për turistët vendas e të huaj.

Aksi i dytë lidhës është nga lindja dhe është një degëzim i SH52 (rruga nacionale Tiranë-Shkodër) në të majtë të Urës së Gjolës, pasi lë pas Breg-Shkozën. Kjo rrugë të çon direkt në qendrën e Njësisë administrative që është Lalëzi dhe prej andej në zonën bregdetare.

Referuar Census të vitit 2011 (regjistrimi i fundit) njësia administrative Ishëm kishte gjithsej 5001 banorë. Referuar të dhënave të Regjistrimit civil të po atij viti, popullsia e përgjithshme numëron 8,630 banorësh ndarë në 2,239 familje me përbërje shqiptare.

I gjithë Rajoni fushor Perendimor dallohet për klime të ngrohte, ngaqë shtrihet pranë vijës bregdetare. Dimri është i butë dhe me lageshtire, kurse vera e nxehtë dhe thate. Kjo klime favorizon kultivimin e kulturave të ndryshme bujqësore, por që kanë nevojë për ujë në stinën e thate të verës.

Pasuria ujore është e madhe. Përveç daljes së ujërave të rajonit në detin Adriatik, në të kalojnë dhe derdhen lumenjtë si Ishmi dhe Shkumbini.

- **3.2 Mjedisi Fizik**

- **3.2.1 Përshkrimi i faktoreve klimatike**

Shtrirja përgjatë bregdetit Adriatik, ndikimi aktiv i detit, relievi i ulët fushor, vargmalet që e rrethojnë nga lindja me shtrirjen e tyre karakteristike veriperëndim-juglindje dhe që e mbrojnë nga erërat e ftohta dhe të forta kontinentale, janë faktorët themelorë që kushtëzojnë veçoritë klimatike të zonës në studim.

Rajonit ku gjendet zona e propozuar për zhvillimin e aktivitetit bën pjesë në zonën me klimë mesdhetare fushore, nënzona qëndrore. Regjimi klimatik i kësaj zone është tipik mesdhetar. Temperatura mesatare vjetore është 16.1°C. Në muajt e verës temperatura mesatare luhet midis 23.6°C dhe 26°C, ndërsa në muajt e dimrit temperatura mesatare është rreth 8.9°C. Muaji më i nxehtë i vitit është gushti. Temperatura maksimale absolute arrin në 39-40°C ndërsa ajo minimale është -7.4°C. Vlerat e temperaturave të kulturave vegjetacionit lëkundën në rreth 5000 orë duke e bërë zonën shumë të favorshme për rritjen e mjaft kulturave bujqësore.

Për shkak të veprimit të sërë ciklonare sasia më e madhe e reshjeve vihet re në gjysmën e ftohtë të vitit ndërsa ajo më e ulët në periudhën e ngrohtë të tij. Sasia mesatare vjetore e reshjeve të zonës në studim, të cilat bien kryesisht në formë shiu, është 972 mm. Sasia më e madhe, rreth 70%, bie gjatë periudhës tetor-shkurt. Minimumi vjetor i regjistruar në zonë është 640 mm ndërsa vlera maksimale e tyre është 1550mm. Muaji me më shumë reshje është muaji nëntor me 132.9 mm, i ndjekur nga dhjetori me 113 mm. Më pak reshje regjistrohen në korrik me një mesatare 23.9 mm. Numri i ditëve me reshje ≥ 1.0 mm varion nga 2.4 ditë (korrik) deri në 11.1 ditë (dhjetor). Gjatë vitit ka mesatarisht 86.4 ditë me reshje ≥ 1.0 mm.



Era është një tjetër element i rëndësishëm klimatik. Në përgjithësi mund të thuhet se zona karakterizohet nga vlera të larta të qetësisë (rreth 53% të kohës) dhe shpejtësi mesatare minimale 1.2m/s gjatë verës dhe shpejtësi mesatare maksimale 2.1–2.4 m/s në dimër. Erërat që fryjnë nga verilindja janë dominuese gjatë gjithë vitit dhe vlerën maksimale e arrijnë në dimër me 4.7 m/s.

Në pranverë shfaqet drejtimi i dytë dominues, jugperëndimi me rastisje 11.9%. Ndikimi i jugperëndimit vazhdon të jetë i fortë gjatë verës, ndërsa gjatë vjeshtës forcohet përsëri veprimi i erërave verilindore. Drejtimi veriperëndimor arrin vlera të larta shpejtësie në vjeshtë, por ndikimi i tij është i papërfillshëm për shkak të rastisjes së ulët prej 1.3%.

3.2.2 Pershkrimi gjeomorfologjik dhe sizmik i zones se projektit

Gjeomorfologjia

Zona e propozuar për zhvillimin e projektit gjendet në pjesën perendimore të vendit dhe bazuar në rajonizimin gjeografik të Shqipërisë është pjesë e Njësisë së Fushave dhe Kodrave midis Lezhës, Tiranës e Durrësit.

Ajo shtrihet në fushën e Spitallës, e cila gjendet midis vargut kodrinor Mali i Durrësit-Bishti i Pallës dhe kodrave të Rrashbull-Shënavlashit. Relievi karakterizohet nga pjerrësi e vogël me drejtim nga periferia në qendër, e cila kushtëzohet nga mënyra e formimit të saj. Pjesa më e madhe e saj në të kaluarën zihej nga kënetat e Durrësit, e cila kishte trajtën e një lagune pasi lidhej me detin nëpërmjet kanalit të Porto Romanos. Si rrjedhojë e bonifikimit kjo kënetë u tha dhe u përfituan rreth 7800 ha tokë arë.

Sizmika

Zona Tiranë-Durrës përfshihet në zonën e burimeve sizmike të Ultësirës Paramalore (Pranadriatike), të vlerësuar me magnitudë maksimale të pritshme të termeteve $M_{max} = 7.0$ (Aliaj et al., 2004), prapërfshihet në një nga zonat sizmologjike më të fuqishme të vendit tonë, me potencialin sizmik të pritshëm të lartë. Bazuar në të dhënat historike dhe në ndërtimin gjeologjik, duhet theksuar se zona në studim, në veçanti pjesa bregdetare pranë Durrësit, ndodhet pranë ballit mbihypës të Orogjenit Shqiptardhe për këtë arsye lëvizjet ne ngjeshje këtu janë nga më të fuqishmet, dhe janë shkaktare të gjenerimit në këtë zonë të tërmeteve nga më të fortët që kanë prekur vëndin tonë, me magnitudë deri afër $M = 7$ ose $I_0 = 9-10$ ballë.

3.2.3 Pershkrim i gjeologjise se tokes ne zonen e projektit

Durrësi si zone e jashtme ben pjese ne Ultesiren paramalore, dhe ndodhet ne krahinen e ultesires perendimore, dhe karakterizohet nga shkembinj te dobet qe i ben te paqendrueshem nga rreshqitja dhe eshte pjese e sistemit neogjenik argjila, konglomerat ranor. Zona karakterizohet nga brezi i tokes se hirtë kafe, ku ajo vendoset mbi formacione sedimentare dhe sasia e humusit eshte e vogël, rreth 2-4%.



3.2.4 Pershkrim i ujrave sipërfaqësore dhe nentokësore ne zonen e projektit

Ujërat sipërfaqësorë

Zona është e varfër në burime ujore sipërfaqësore natyrore por përshkohet nga një rrjet i dendur kanalesh kulluese, prania e të cilave i dedikohet kryesisht punimeve të kryera për bonifikimin e ish kënetës së Durrësit. Rreth 6.5 km vijë ajrore në veri është grykëderdhja e Erzenit, i cili rrjedh në lindje dhe veri të zonës, me një rreze përafërsisht 7 km. Rreth 2 km në perëndim të saj shtrihet vija bregdetare e Adriatikut.

Ujërat nëntokësorë

Zona shtrihet mbi pellgun ujëmbajtës të rrjedhjes së poshtme të lumit Erzen, ujërat e të cilët ndahen nëdy grupe kryesore:

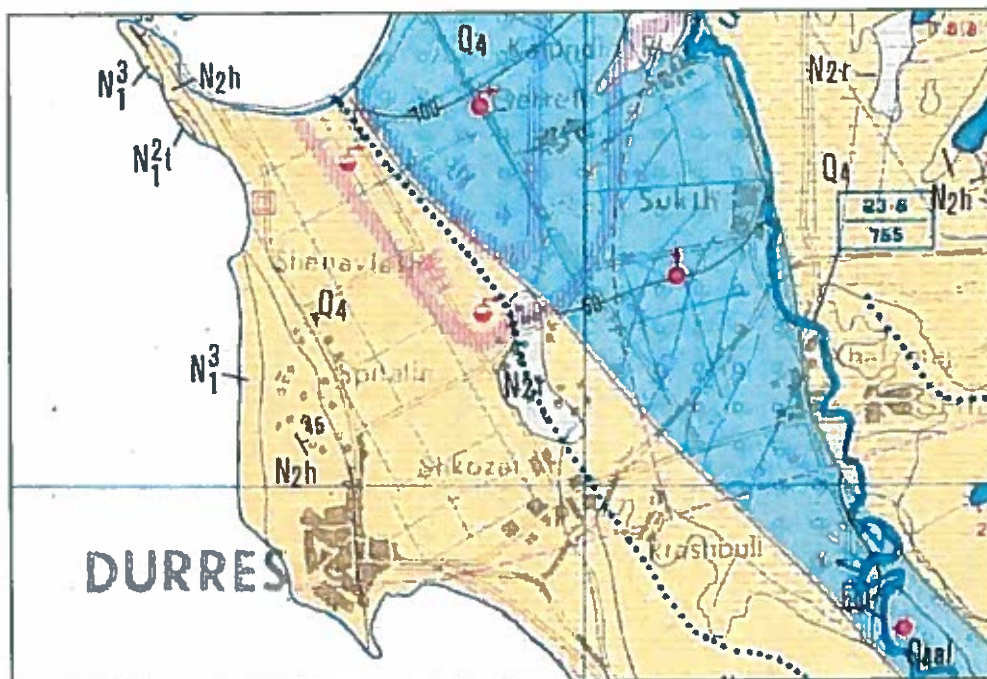


Figura 1 Harta hidrogeologjike e rajonit ku ndodhet zona e projektit

- Ujëra nëntokësore të shkëmbinjve të shkrifët ose kompleksi i depozitimeve Kuartenare, të cilat takohennë shtresat me përshkrueshmëri të vogël deri të mjaftueshme, të tipit lagunor- kënetor, të formuar në fushën e ish Durrësit. Shtresa kolektore ujëmbajtëse e rërave të imta që takohet në fushën e Durrësit ka përshkrueshmëri të dobët dhe veti kolektore të vogla. Karakteri lokal dhe i kufizuar i veçorive ujëmbajtëse të këtyre shtresaveshpjegohet me faktin se ato shtrihen në formë "Oreole" mbi ujërat e kripura detare, të cilat kanë desitet më të madh se ujërat e ëmbla. Duke u ndodhur në kushte të tilla, shfrytëzimi i këtyre ujërave pa kriter dhe sasi më të mëdha se ato të rekomanduara, sjell menjëherë prishjen e ekuilibrit hidrogeologjik ekzistues me pasojë depërtimin e ujërave të kripura detare dhe prishjen e cilësisë së tyre, duke i bërë atopraktikisht të pashfytëzueshme.

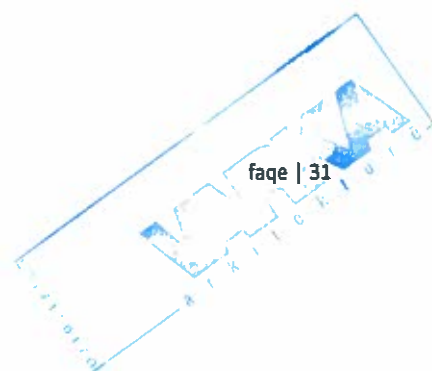


- Ujërat nëntokësore të shkëmbinjve kompakte ose të shkëmbinjve mollasik. Meqënëse depozitimet argjillo – alevrolite të Pliocenit përbëjnë ekranin e papërshkrueshëm argjilor, kompleksi ujëmbajtës në pakot ranore të depozitimeve të Mesinianit, brenda rajonit të studiuar, ka përhapje të vogël dhe tregues hidrodinamikë të vegjël.

3.2.5 Zonat e Mbrojtura & Monumentet e Natyrës :trashëgimise kulturore :arkeologjike)

Zonat e mbrojtura përfaqësojnë territore tokësore, ujore, detare e bregdetare të caktuara për mbrojtjen e diversitetit biologjik, të pasurive natyrore dhe kulturore, bashkëshoqëruese, të cilat menaxhohen me rrugë ligjore dhe me metoda shkencore bashkëkohore. Ato shpallen me Vendim të Këshillit të Ministrave sipas kategorive përkatëse zbatohen shkallë të ndryshme mbrojtjeje.

1. Zonat në studim nuk janë të përfshira në mënyrë të drejtperdrejte ose indirekt në zone të mbrojtur si:
 - ✓ rezerve strikte natyrore\ rezervat shkencor\ (Kategoria I);
 - ✓ park kombëtar (Kategoria II);
 - ✓ monument natyror (Kategoria III);
 - ✓ rezervat natyror i menaxhuar\ zone e menaxhimit të habitateve dhe llojeve (Kategoria(IV));
 - ✓ peizazh i mbrojtur (Kategoria V);
 - ✓ zone e mbrojtur e burimeve të menaxhuara\ zone e mbrojtur me përdorim të shumëfishtë (Kat VI).
2. Në bazë të vendimit 237 datë 23.03.2011, për miratimin e rregullores “Për administrimin e zonave arkeologjike “A” dhe “B” të qytetit të Durrësit, dy nga objektet e rajonit 1-4-5 Durrës përfshihen në Zonën A arkeologjike sipas hartës së mëposhtme dhe nderhyrja në to do të realizohet pas miratimit të projekteve nga Këshilli Kombëtar i Arkeologjisë dhe Këshilli Kombëtar i Restaurimeve.





Harte nr.2 - GIS i Objekteve brenda Zones A arkeologjike



- **3.3 Mjedisi biologjik, Flora dhe Fauna**

Nga pikëpamja floristike, rrethi i Durrësit bën pjesë në zonën e shkurreve mesdhetare, të përfaqësuara nga dafina, shqopa dhe nga shkurre të tjera në formën e kacubeve të veçanta. Pranë bregut të detit shtrihet një brez gjelbërimi me pisha të zhvilluara mirë. Zona karakterizohet nga prania e një bimësie natyrore me moshe 80 vjeçare që dominohet kryesisht nga pisha e bute dhe e egër me moshe 19-24 vjeçare.

Gjate bregdetit gjendet një baze pyjorë natyrore prej dushku dhe shelgu me moshe 60-80 vjeçare, i alternuar me pyll artificial prej pishash e plepash me moshe 20 vjeçare. Zona e shpallur park kombëtar "Parku nacional i Rrushbullit" në të cilin ndodhen 380 ha me pyje mjaft tërheqëse, nga të cilat 50 ha me pyje të larta dhe 330 ha me pyje të ulëta. Një problem i shqetësues është se ky pyll është dëmtuar në një masë të konsiderueshme nga prerja pa kriter nga vete banoret e zonës përreth për qëllime personale.

Konditat klimatike të zonës lejojnë të zhvillohet një bimësi e shumëllojshme që nga pishat, plepi, frasheri i zi, morina, palma dhe dafina, deri në bimët e tjera dekorative si : frasheri gjethengushtë, vërria, eukalpti, shelgu lotues, etj.

Kur temperatura mesatar është mbi 10 °C periudha e vegetacionit fillon në ditët e para të marsit dhe përfundon në ditët e para të dhjetorit. Të ruajtura në forme natyrore shumica e drurëve të lartpërmendur gjenden në territorin e ish "Bllokut" që përben një zonë me karakterin e një parku natyror të këndshëm.

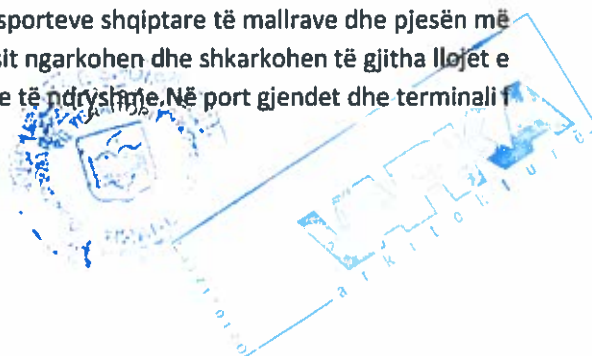
Në zonat me të larta të rrethit (p. sh. zona e Ishmit) rriten shkurre që i rrezojnë gjethet e tyre gjatë atines së dimrit si : shkuza, murrizi, driza, etj. Në Xhafzotaj, Sukth, Gjipale, Spital etj, rriten edhe bime të ulëta si : mullaga, hithra, lulekuqa, tatulla, kopra e egër, ndërsa gjethe delli, lulebasami, hithra, gram, rrodhja, netulla, bar pate rriten kryesisht në zonën e Shijakut, Maminasit, Katundi të Ri dhe Ishmit.

Përveç bimësisë pyjore që zë vend të rëndësishëm në bimësinë e rrethit, po kaq rëndësi kanë edhe kulturat bujqesore të përfaqësuara nga : gruri, misri, fasulja, ulliri, lule dielli, të cilat përhapjen me të madhe e kanë në zonën e Shijakut, Maminasit, Spitalles, Sukthi. Pothuajse në të gjithë rrethin kultivohen perime si : speçi, domatja, kastravec, bizelja, etj. dhe agrumet (portokalli, limoni).

- **3.4 Aspekte të mjedisit social- ekonomik**

Zona e Durrësit në përgjithësi është e zhvilluar në fushën e tregëtisë dhe të industrisë dhe pak në atë të bujqësisë. Periferitë e qytetit dhe fshatrat në përgjithësi kanë të zhvilluar aktivitetin bujqësor dhe pjesërisht edhe në biznese të ndërtimit të serave bujqësore. Në Bashkinë e Durrësit numërohen 5600 aktivitete ekonomike, nga të cilat pjesa më e madhe janë private. Në Durrës operojnë një numër i madh bankash, pjesa më e madhe e të cilave janë të huaja dhe janë të përqëndruara 15% të investimeve të huaja.

Në sektorin e prodhimit, 45% e ndërmarrjeve zhvillojnë aktivitet në industrinë ushqimore, ndërsa pjesa tjetër prej 55% në industrinë e lehtë. Në industrinë ushqimore aktivitet kryesor janë furrat e bukës, përpunimi i mishit (prodhim sallamesh e proshutash), prodhimi i birrës, kantine të verës, fabrikat e miellit dhe prodhimit të brumrave etj. Porti i Durrësit mbulon rreth 85% të import-eksporteve shqiptare të mallrave dhe pjesën më të madhe të transportit detar të udhëtarëve. Në portin e Durrësit ngarkohen dhe shkarkohen të gjitha llojet e mallrave minerale, karburante, çimento dhe artikuj të kategorive të ndryshme. Në port gjendet dhe terminali i



trageve. Për shkak të lehtësisë që krijon porti, Durrësi është zhvilluar edhe si një qytet i rëndësishëm për manifakturën,

Nje aspekt tjetër i zhvillimit ekonomik është edhe emigracioni i shume pjesetareve te familjeve te cilat banojne ne rajonin e Durresit dhe investimet qe ata kane kryer ne blerjen dhe ndertimin e banesave te ndryshme dhe financime te ndryshme ne biznese te ndryshme dhe ne bujqesi.

Program i Qeverisë Shqiptare, iniciuar pas Tërmetit të datës 26 Nëntor 2019 "PER RINDERTIM" parashikon ndërtime të reja dhe rikonstruksione të objekteve dhe infrastrukturës urbane pas vlerësimit të dëmeve për shkak të Tërmetit. Programi i Rindërtimit parashikohet të realizohet përmes Zhvillimit të Zonave të Reja për Zhvillim të Detyruar; Ndërtimit në Infrastrukturë Urbane; Blerjes së Stok Banesa; Grante për Rindërtim dhe Rimëkëmbje sociale.

Qeveria Shqiptare së bashku me Donatorët kanë garantuar një ndihmë prej 1.15 bilion Euro nga dhurime, asistencë, grantet, dhe kreditë e buta. Këto fonde dhe të tjera të garantuara përmes borxhit publik, do të përdoren për Programin e Rindërtimit.

Investimet e planifikuara nga Qeveria Shqiptare në kuadër të këtij projekti do të kenë impakt të drejtepërdrejtë në aspekte sociale ekonomike në këto zone në terma afatshkurter dhe ato afatmesem e afatgjate .

3.4.1 Zhvillimi urban dhe problemet e lidhura me të

Durrësi është një zonë me shkallë të lartë të migrimit të brendshëm, gjë që ka sjellë zgjerimin e shpejtë dhe informal të qytetit në zonën e ish-Kënetës si dhe përgjatë vijës bregdetare në jug të qytetit. Urbanizimi i shpejtë ka krijuar probleme të rënda me zaptimin e hapësirave të gjelbra dhe dëmtim të trashëgimisë arkeologjike të qytetit të Durrësit, ndërsa urbanizimi i shpejtë i bregut të detit ka krijuar mbingarkesë të shërbimeve publike dhe vështirësi në krijimin e infrastrukturës së nevojshme.

Durrësi është një nga zonat më problematike sa i përket furnizimit me ujë, për shkak se burimet ujore aktuale janë të kufizuara dhe gjenden në distancë të largët, ndërsa bashkia e re nuk ka në afërsi të saj burime të tjera të pastra për shtimin e furnizimit me ujë.

Ndërtimet pa kriter kanë mbingarkuar infrastrukturën aktuale urbane si kanalizimet e ujërave të ndotura, rrugët apo parkingjet publike si dhe rrezikojnë të dëmtojnë të ardhmen turistike të qytetit.

Pavarësisht mbingarkimit të zonës aktuale urbane me ndërtime, zgjerimi i bashkisë me njësitë përgjatë bregut të detit krijon një sfidë të mëtejshme, pasi edhe Gjiri i Lalzit ka filluar të sulmohet për ndërtime me apo pa leje.

Ndërtimi i infrastrukturës së nevojshme në zonat e urbanizuara gjatë dy dekarave të fundit si dhe ndërtimi i impianteve të përpunimit të ujërave të zeza për të shpëtuar ndotjen e bregdetit konsiderohen sfida me rëndësi të veçantë.

Lidhja me transport publik të fshatrave përbërëse të bashkisë së re me qytetin e Durrësit mbetet ende problematike. Ndonëse gjatë viteve të fundit, Durrësit janë krijuar lidhje rrugore me daljen e qytetit, rrjeti rrugor është i pamjaftueshëm për të përballuar fluksin.



3.4.2 Turizmi

Si qyteti më i madh bregdetar në vend, është e kuptueshme që turizmi përfaqëson një nga sektorët më prioritarë në ekonomi. Për shkak të pozitës gjeografike, trashëgimisë historike dhe arkeologjike që ofron, Durrësi është përfshirë në zonat prioritare të vendit për zhvillimin e turizmit. Duke qenë një nga qytetet më të vjetër në Europë, me vlera arkeologjike unike, ai ofron mundësi të mëdha edhe për zhvillimin e turizmit historik e kulturor. Durrësi është një qytet që ofron mundësi të shumëllojshme që nisin nga bregdeti, zona të interesit të veçantë, arkeologjia, kultura, historia dhe biznesi.

Me mbi 750,000 vizitorë në vit, kjo është zona më e rëndësishme e vendit në lidhje me turizmin masiv.

Pjesën më të madhe të turistëve e përbëjnë shqiptarët e Kosovës, Maqedonisë dhe të Diasporës, por vitet e fundit është shfaqur fenomeni i turizmit ditor të turistëve të huaj që lundrojnë me kroçiera dhe kanë si stacion të tyre edhe Durrësin.

3.4.3 Trashëgimia kulturore

Durrësi është një qytet me kulturë të hershme, për vetë origjinën e tij të lashtë. Ai mund të krahasohet me qytetet më të mëdhenj të Mesdheut antik dhe mesjetar. Qyteti ka trashëguar mjaft vlera të së kaluarës, qendra historike dhe arkeologjike si Amfiteatri, Rrethoja Bizantine, Torra veneciane, Muri rrethues i Kalasë, por edhe qendra kulturore e fetare si rrenojat e Bazilikës në Arapaj, kështjella e Rodonit etj.

Durrësi është gjithashtu një zonë e rëndësishme arkeologjike, pasi nën qytetin aktual gjenden disa shtresa qytetërimesh antike. Zbulimet arkeologjike janë të shumta, ndërsa ndërtimet e dekadave të fundit kanë dëmtuar një pjesë të kësaj trashëgimie.

3.4.4 Menaxhimi i mbetjeve

Menaxhimi i mbetjeve urbane në këtë zonë përbën një problem madhor mjedisor, duke qenë se Durrësi është qendra e dytë urbane pas Tiranës dhe qytet-porti i parë në vend, me aktivitete industriale të shumta.

Copëzimi i rrjetit të mbledhjes së mbetjeve urbane, mungesa e investimeve vendore dhe sidomos e impianteve të përpunimit të mbetjeve të rrezikshme, produkt i industrisë metalurgjike dhe asaj kimike, janë të gjithë faktor shumë thelbësor në ndotjen mjedisore. Mbledhja dhe largimi i mbetjeve ndodh vetëm në qendrat e qyteteve, ndërsa zonat periferike dhe ato rurale nuk janë të përfshira në sistemin e grumbullimit. Kompanitë që menaxhojnë ciklin e integruar të mbetjeve, pastrimin e rrugëve, pastrimin dhe dekorni urban, ofrojnë shërbimin e mirëmbajtjes së mjedisit vetëm për ato zona të pajisura me infrastrukturë të posaçme për transportin dhe mbajtjen e tyre. Plazhet, me një zhvillim në masë të turizmit, janë transformuar në vende nën ndikimin e degradimit mjedisor, si pasojë e mungesës së shërbimeve të nevojshme që sigurojnë ruajtjen e higjenes dhe pastërtisë së mjedisit, aq sa, shpesh ndodh që pranë komplekseve turistike të gjenden grumbuj mbeturinash dhe kafshë që qarkullojnë lirisht mbi to.



Njësi e qeverisjes vendore	Mënyra e mbledhjes/pastrimit	Depozitimi
Bashkia Durrës	Bashkia Durrës ka 2 ndërmarrje pastrimi: NSHK Durrës, për qytetin dhe zonën e Spitallës dhe CM Plazh, për zonën e plazhit dhe Shkozetin	VGM i Porto Romanos, i vendosur vite më parë me vendim të këshillit të bashkisë dhe prefekturës së Durrësit

QARDET	Numri i përgjithshëm banorëve perfitues të shërbimit	SASIA VJETORE MB. NGURTA SHTEPIAKE (TON)	Sasia vjetore Mb Inerte (ton) 2017	Sasia Mb ngurta shtëpiake (kg/person ne dite) 2017
DURRËS	391614	70576	3934	0.2

Menaxhimi i mbetjeve të ngurta

Menaxhimi i mbetjeve në vend është akoma në një nivel të ulët. Me sisteme për grumbullimin e mbetjeve të ngurta janë pajisur vetëm qytetet, por jo zonat rurale. Sasia e mbetjeve që riciklohet është 10%. Kryesisht mbetjet asgjësohen në vend grumbullimit të mbetjeve. Përveç landfill-eve të Sharres dhe Bushatit dy venddepozitime të tjera të mëdha po planifikohen të behen brenda një afati të shkurtër (2013): një në Korce/Maliq (mbeshtetur nga KfW) dhe një tjetër në Sarandë/Bajkaj (mbeshtetur nga Banka Botërore). Nuk ka një sistem të sigurtë për administrimin e mbetjeve të rrezikshme (atyre të prodhuara nga industritë dhe ato shtëpiake). Sistemi i menaxhimit të mbetjeve të rrezikshme është shumë i dobët dhe pjesa më e madhe e grumbullimit të mbetjeve kryhet nga sektori privat, gjithashtu edhe impiantet e riciklimit janë në pronësi të sektorit privat.

Egziston një politikë dominuese dhe e përhapur e hapjes së gropave dhe e grumbullimit të mbetjeve në të Instrumentet ekonomike për administrimin e mbetjeve janë të pakta dhe me vlerë të pakonsiderueshme. Problemet e administrimit të mbetjeve janë të shumta dhe të ndryshme. Zonat rurale nuk janë të mbuluar akoma nga shërbimet e menaxhimit të mbetjeve.. Pjesa më e madhe e mbetjeve të krijuara (në peshe) janë të prirura të jenë substanca inerte, në vecanti mbetjet e ndertimeve.

Sasia e mbetjeve inerte që do të / janë gjeneruar nga prishjet e ndertimeve nga termeti do të menaxhohen me anë të një vendimi të vecantë të këshillave Bashkiake respektiv.



Kapitulli 4 - IDENTIFIKIMI I NDIKIMEVE TË MUNDSHME NË MJEDIS

Gjykuar nga natyra e aktivitetit të propozuar, në kushte të një menaxhimi pothuaj të munguar të mbetjeve në zonë (siç është treguar në këtë raport), vlerësohet se projekti gjithse do të ketë kryesisht ndikim pozitiv social ekonomik planifikon edhe operacione të cilat mund të ndikojnë negativisht mjedisin pritës, nëse nuk merren masat e duhura menaxhuese.

Ndikimet e mundshme negative në mjedis të projektit mund të shfaqen në fazen ndërtimore . Ky ndikim ndryshon nga karakteri, operacionet dhe kohëzgjatja e tyre .

• 4.1. Ndikimet e mundshme në mjedis të fazës Shembjes/ ndërtimore

Duke qenë se ky projekt propozohet të zhvillohet ne te njejten zone (brenda shesheve egzistuese), ndërtimi dhe adoptimi i infrastrukturës së nevojshme nuk do të shoqërohet me ndikime të rëndësishme në mjedis që karakterizojnë fazën ndërtimore, të tilla si: ndryshim të destinacionit të sipërfaqes së tokës; ndryshime të rëndësishme në pejsazh; prerje e vegjetacionit për efekt ndërtimi por vetem gjenerim masash të konsiderueshme dherash.

Gjatë kësaj faze mund të shfaqen disa ndikime në mjedis, karakteristikë e operacioneve ndërtimore, të tilla si:

- Gjatë operacioneve të shembjeve / përshtatjes së sipërfaqes së ndërtimit dhe hapjes së themeleve do të gjenerohen sasira te konsiderueshme dherash. Inertesh .Per kete sasi dheu dhe mbetje ndërtimore lind nevoja të depozitohet ne menyre te sigurte apo zhvendoset nga zona sanitare .
- Emetim pluhuri si pasojë e punimeve ndertimore te prishjeve kryesisht
- Emetim gazesh dhe zhurmash nga automjetet e subjekteve /operacioneve ndertimore . Ndikimi do të jetë minimal gjykuar nga volumi i punimeve dhe shperndarja e tyre.
- Gjenerim minimal mbetjesh urbane, kryesisht ambalazhe.

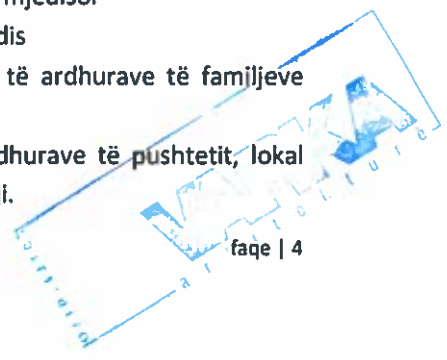
Perec mbetjeve inerte të gjitha ndikimet e mundshme të identifikuar si më sipër pritet të jenë në nivelin minimal si për shkak të volumit ashtu edhe kohëzgjatjes. Me përfundimin e kësaj faze, secili prej ndikimeve pushon së vepruari.

Është e qartë që ky Plan Zhvillimi është jetik dhe bazuar ne nje menaxhim efektiv ndikimet do te kontrollohen .

• 4.2. Identifikimi i ndikimeve pozitive

Plan Zhvillimi i propozuar do të ketë ndikime kryesisht pozitive.

- Krijimin e mjediseve te banueshme ne parametra normale nepermjet instrumentave te duhur te planifikimit dhe zbatimit
- Planifimi urbanistik nepermjet ketij plani siguron edhe parametra te karakterit mjedisor
- Zbatimin e praktikave me te mira te eficences ne energji dhe impaktit ne mjedis
- Përmes punësimit të banorëve do të ndikojë në përmirësimin e nivelit të të ardhurave të familjeve përkatëse ne keto zona.
- Shoqëria, përmes ushtrimit të ketij Plani do kontribuojë në rritjen e të ardhurave të pushtetit, lokal përmes derdhjes së taksave dhe detyrimeve monetare të detyrueshme nga ligji.



- **4.3 Ndikimet e mundshme në mjedisin social dhe ekonomik**

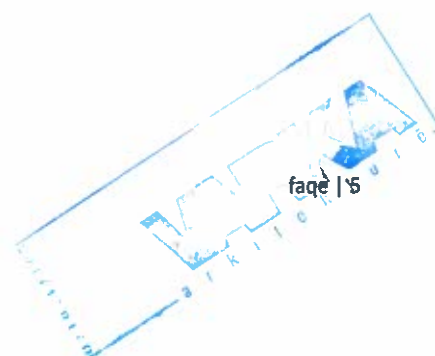
Plani i zhvillimit i propozuar pritet të ndikojnë më së shumti pozitivisht në mjedisin social dhe ekonomik.

Ndikimet e mundshme negative të projektit janë të lidhura si ne fazën ndërtimore ashtu edhe me fazën operacionale : në këtë fazë banorët përgjatë rrugëve të aksesit mund të ekspozohen në intervale të shkurtër kohorë ndaj shqetësimit për shkak të trafikut të shtuar. Por gjithsesi, ky është një shqetësim i limituar në kohë dhe i kontrollueshëm në sajë të zbatimit të planit të menaxhimit të operacioneve dhe të mjedisit.

Gjithashtu një shqetësim i kësaj faze janë dëmtimet aksidentale dhe të përkohshme të rrjeteve të infrastrukturës si furnizimi me energji, ujë, rrjeti telefonik etj.

Ndikim pozitiv do te kete lidhje me rritjen e punesimit ne keto zoan dhe nevojat për punësim përfshijnë staf të kualifikuar ose jo. Veçanërisht, në fazën e ndërtimit, kur kërkesa për punëtorë të pakualifikuar do të jetë më e madhe, edhe mundësia për të punësuar nga komuniteti përreth zonës do të jetë më i madh. Por, fillimi i punimeve për zbatimin e projektit dhe njohja me veprimtaritë që do të akomodohen në zonë, mund të nxisë grup-moshat e reja për ndjekjen e kurseve dhe shkollave profesionale në mënyrë që kur aktivitetet e planifikuara të bëhen funksionale të ofrojnë fuqi punëtore të kualifikuar.

Punësimi i banorëve të zonës do të shoqërohet me një ndikim pozitiv në ekonominë lokale jo vetëm si rezultat i përfitimeve ekonomike të drejtpërdrejta të familjeve të të punësuarve por edhe rritjes së të ardhurave për administratën lokale nga detyrimet fiskale që do të paguajnë operatorët ekonomikë të zonës.



Kapitulli 5 - MASAT E PARASHIKUARA GJATË ZBATIMIT TË PLANIT OSE PROGRAMIT

Efektet e ndikimeve të pritshme negative në mjedis të Planit të Propozuar mund të parandalohet dhe minimizohet në terma të pranueshme në sajë të zbatimit të Planit të Menaxhimit të Mjedisit. PMM përcakton masa konkrete specifike që duhet të përfshihen dhe konsiderohen që në këto fazë dhe më pas gjatë gjithë periudhës së zbatimit të projektit me qëllim që të sigurohet mbrojtja e mjedisit.

PMM është një dokument ligjor i përgatitur në bazë të kërkesave për mbrojtjen e mjedisit që përcaktohen në legjislacionin mjedisor shqiptar dhe rregulloret përkatëse dhe njëkohësisht një instrument që ndihmon zbatuesin e projektit në përmbushjen e këtyre detyrimeve.

Nëpërmjet zbatimit të suksesshëm të Planit të Menaxhimit të Mjedisit synohet:

- Pajtueshmëria e plotë me legjislacionin shqiptar, rregulloret, procedurat si dhe standartet përkatëse kombëtare dhe ndërkombëtare.
- Eliminimi ose minimizimi i ndikimeve negative në mjedisin fizik, biologjik, social dhe të trashëgimisë kulturore
- Përfshirja efektive e grupeve të interesit.

Në këtë raport jepet një kuadër i përgjithshëm i masave zbutëse .

• 5.1 Plani i masave për parandalimin dhe zbutjen e ndikimeve

Masat kryesore të propozuara adresojnë zgjidhje të mundshme dhe të përshtatshme për minimizimin e ndikimeve negative në mjedis të identifikuar për të plan zhvillimit.

5.1.1 Masat për zbutjen e ndikimeve në fazën e ndërtimit

Këto masa duhet të synojnë:

- Perzgjedhjen me efikasitet të alternativës së zhvillimit
- Sipërfaqja që do të përdoret dhe ndikohet nga operacionet ndërtimore dhe elementet e tjera të formës të jetë aprovuar nga organet kompetente ;
- Minimizimin e ndotjes së ujërave sipërfaqësore dhe nëntokësore në zonën e projektit si pasojë e operacioneve ndërtimore;
- Minimizimin e ndikimeve në cilësinë e ajrit si rezultat i shkarkimeve të makinerive dhe automjeteve;
- Përdorimin sa më tepër të jetë i mundur të rrugëve egzistuese;
- Zbutjen e presionit në komunitetet përreth zonës së zhvillimit



- 5.1.1.1 Masat për zbutjen e ndikimeve të mundshme në tokë

Zbatimi i këtij Plani do të kërkojë rindertimin e objekteve që kanë nevojë për një nga nderhyrjet e propozuara

Masat për zbutjen e ndikimeve në tokë përfshijnë:

- Sistemimi dhe transporti i mbetjeve të gjeneruara nga punimet e prishjeve/shembjeve
- Piketime të sakta të sipërfaqeve që do të zenë objektet dhe strukturat e projektit përpara fillimit të punimeve për të shmangur dëmtimin e sipërfaqeve të panevojshme.
- Kontroll dhe supervizion gjatë punimeve të prishjes dhe germimit në objektet e Zonës A arkeologjike Durres
- Raportim për elemente të panjohur që mund të evidentohen gjatë ndërtimit /rindertimit në zonën arkeologjike A
- Modelimi dhe ndërtimi i sistemit të drenazhimit dhe kullimit të ujërave sipërfaqësorë dhe të reshjeve gjatë stinës së thatë, për të evituar rrezikun e përmblyetjeve gjatë stinës së lagësht.
- Kontrolli i makinerive dhe mirembajtja e tyre teknike për të menaxhuar shkarkime të pavullnetshme

5.1.1.2 Masat për kontrollin e ndikimeve në ujëra

Gjatë kryerjes së operacioneve ndërtimore, cilësia e ujërave në zonë mund të ndikohet nga shtimi i lëndës së ngurtë në të ta si pasojë e shpëlarjes së materialeve dhe mbetjeve inerte nga sheshi i ndërtimit ose për shkak të rrjedhjeve aksidentale të karburanteve, lubrifikantëve apo substancave të tjera kimike. Masat për shmangien dhe minimizimin e këtyre ndikimeve përfshijnë:

- Sistemimin dhe mbulimin e mbetjeve inerte të gjeneruara gjatë përgatitjes së sheshit.
- Magazinimin në vendin e duhur dhe mbulimin e materialeve ndërtimore.
- Për kapjen e ujërave të reshjeve do të ndërtohen kanale perimetrikë të pajisur me basen sedimentimi për të dekantuar lëndën e ngurtë në mënyrë që të mos transportohet në ujërat e zonës.
- Kontrollin periodik të automjeteve dhe mjeteve të punës për të shmangur rrezikun e derdhjeve aksidentale prej tyre të karburanteve dhe lubrifikantëve. Mjetet e konstatuara me problem nuk do të përdoren deri në riparimin e tyre.
- Në rast të rrjedhjeve aksidentale, duhet të bëhet pastrimi i menjëhershëm i vendit duke e larguar pjesën e ndotur të tokës (dherave), për të mos lejuar depërtimin e ndotjes në ujërat sipërfaqësorë dhe nivelin e ujit nëntokësor, i cili në zonë është afër sipërfaqes (referohu kapitullit mbi përshkrimin e mjedisit në zonë).

5.1.1.3 Masat për kontrollin e ndikimeve në ajër

Pothuajse të gjitha operacionet e fazës ndërtimore janë burim i shtimit në ajër të lëndës së grimtuar si rezultat i gjenerimit të pluhurit. Gjithashtu gjatë kësaj faze do të ketë shkarkime të shtuara në ajër të gazeve të djegies që karakterizojnë automjetet dhe makineritë e rënda që përdoren për ndërtim. Zbatimi i punimeve duhet të përmbushë standartet shqiptare të shkarkimeve në ajër.

Masat zbutëse për të përmbushur normat e shkarkimeve në ajër gjatë kësaj faze përfshijnë:



- Planifikim i saktë i kohëzgjatjes së punimeve në terren për të mënjanuar tejzgjatjen e panevojshme të tyre.
- Automjetet e transportit me ngarkesa dherash dhe materiale të grimcuar duhet të mbulohen gjatë transportit.
- Tokat e thara duhet të spërkaten me ujë përpara punimeve të gërmimit. Përveç parandalimit të pluhurit kjo masë përmirëson dhe lehtëson punimet në tokë.
- Rrugët e aksesit duhet të spërkaten me ujë nëse nevojitet me qëllim që të reduktohet pluhuri.
- Kontrolli periodik i të gjitha automjeteve dhe makinerive që do të përdoren për ndërtim në lidhje me normat shqiptare të shkarkimit në ajër. Mjetet me difekte nuk duhet të përdoren derisa të riparohen.
- Kufizimi i shpejtësisë në zonat e banurara deri në 30km/h për të shmangur gjenerimin e pluhurit
- Përdorimi i karburantit sipas standarteve të cilësive nga operatore të licensuar
- Pastrimi i mjeteve të transportit përpara daljes nga kantieri

5.1.1.4 Masat për kontrollin e zhurmave dhe vibrimeve

Gjatë fazës ndërtimore mund të ketë tejkalime në intervale të shkurtra të nivelit të zhurmave nga operacionet ndërtimore, makineritë e ndërtimit dhe lëvizja e tyre, por ky ndikim do të jetë i kufizuar brenda zonës së projektit. Të ndikuar nga zhurma në këtë fazë do të jenë punëtorët, për të shmangur efektet e dëmshme në shëndet të të cilëve rekomandohen këto masa:

- Përdorimi i kufjeve nga punëtorët si pjesë e paisjeve të mbrojtjes në punë të cilat do të sigurohen nga kompania.
- Certifikimi i gjendjes teknike të mjeteve
- Zbatimi i orareve të punës

5.1.1.5 Masat për minimizimin e ndikimeve në biodiversitet dhe habitate

Ndikimet do të vijnë si pasojë e punimeve civile duke qenë zona urbane do të jenë minimale. Shqetësimi dhe largimi i mundshëm i llojeve të faunës si rezultat i punimeve nuk do të ketë.

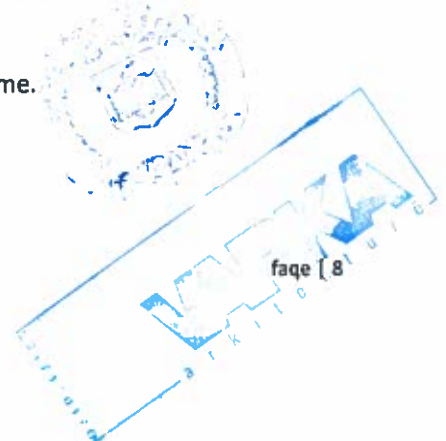


5.2.3 Masat për mbrojtjen e shëndetit në punë

Në masat për mbrojtjen e shëndetit në punë përfshihen:

- Punësimi i personelit të specializuar sipas operacioneve të punës.
- Trajnimet e vazhdueshme në lidhje me rregullat e sigurimit teknik në punë.
- Pajisja me mjetet mbrojtëse dhe kontrolli i përdorimit të tyre në vendin e punës.
- Sigurimi i ndihmës mjeksore parësore në mjediset e punës dhe të specializuar në rastet kur është e nevojshme.

Gjithsesi, dokumenti i Planit të detajuar do të hartohet në një fazë të mëvonshme.





REPUBLIKA E SHQIPËRISË
MINISTRIA E MJEDISIT, PYJEVE DHE ADMINISTRIMIT TË UJËRAVE
Drejtoria e Përgjithshme e Politikave Mjedisore
Drejtoria e Mbrojtjes së Mjedisit
Sektori i Vlerësimit të Ndikimit në Mjedis

Rruga "Durrësit" Nr. 27 Tiranë, Tel. 04 2256 113 Fax. 04 2270 627 - www.moe.gov.al

Nr. 51/13 Prot.

Tiranë, më 28.07 2013

Nr. identifikues 146

ÇERTIFIKATË

Në mbështetje të Vendimit të Këshillit të Ministrave Nr. 122, datë 17.02.2011 Për një ndryshim në Vendimin Nr.1124, datë 30.7.2008, të Këshillit të Ministrave, "Për miratimin e rregullave, të procedurave dhe kritereve për pajisjen me certifikatën e specialistit, për vlerësimin e ndikimit në mjedis dhe auditimin mjedisor":

Znj. ELIDIANA SHEHU

Çertifikohet për hartimin e raporteve të vlerësimit të ndikimit në mjedis, për të kryer auditimin mjedisor, për hartimin e ekspertizave për probleme mjedisore dhe thirrjen si ekspert për të vlerësuar një raport të vlerësimit të ndikimit në mjedis ose rezultatet e një auditimi.

MINISTRI

Fatmir MEDUN





REPUBLIKA E SHQIPËRISË
MINISTRIA E MJEDISIT, PYJEVE DHE ADMINISTRIMIT TË UJËRAVE

Adresa: Rruga e Durrësit, Nr. 27, Tiranë, Tel: 270 630, Fax: 270 627; www.moe.gov.al

Nr. 557 Prot.

Tiranë më 24.10 /2008

Vendimi Nr. 10

ÇERTIFIKATË

Në mbështetje të vendimit të Këshillit të Ministrave Nr. 268, datë 24.04.2003
"Për çertifikimin e specialistëve, për vlerësimin e ndikimit në mjedis dhe
auditimit mjedisor".

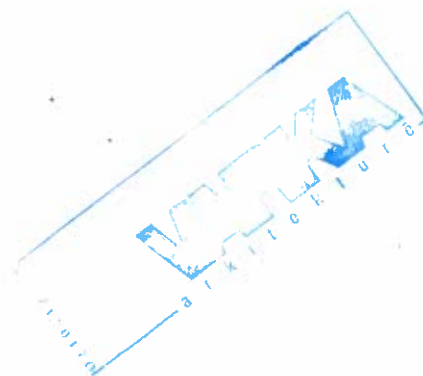
EMC Studio

Çertifikohet për hartimin e raporteve të vlerësimit të ndikimit në mjedis, për
të kryer auditimin mjedisor, për hartimin e ekspertizave për probleme
mjedisore dhe thirrjen si ekspert për të vlerësuar një raport të vlerësimit të
ndikimit në mjedis ose rezultatet e një auditimi.

Ministri

L. Xhuveli

Lufter XHUVELI





LICENCË



LN-7282-01-2014	NUIS/NIPT: K81317002P
Subjekti: ENVIRONMENTAL MANAGEMENT CONSULTANTS	
Adresa: Tirane, TIRANE, Tirane, Bulevardi "Bajram Curri", Pallatet Agimi, Shkalla 4, Apartamenti 68	
Kodi: III.2.A (1+2)	Kod tjetër:
Data e lëshimit: 16/01/2015	Afati i vlefshmërisë: Pa afat

Emërtimi përshkrues i veprimtarisë
Veprimtari të ekspertizës lidhur me ndikimin në mjedis. (Auditimi mjedisor dhe Vlerësimi i ndikimit në mjedis.)

Kufizime specifike
Licenca ushtrohet sipas kufizimeve në legjislatcionin në fuqi

Nënkategoria
Veprimtari të ekspertizës lidhur me ndikimin në mjedis

Veprimtari specifike
1. Ndikim në mjedis
2. Auditim mjedisor

Specialiteti
Nënkategoria: *Veprimtari të ekspertizës lidhur me ndikimin në mjedis*



Shpresa Balliu

Nënkrimi i sportelit: